

OŚRODEK DOKUMENTACJI
ZABYTEKÓW W WARSZAWIE
Karta Ewidencyjna Zabytków
Architektury i Budownictwa

A B C D E F G H I J K L Ł M N O P R S T U V W X Y Z

Nr 2541
WIELKOPOLSKIE

1. Obiekt

PAŁAC BISKUPI, tzw. „SUFRAGANIA”

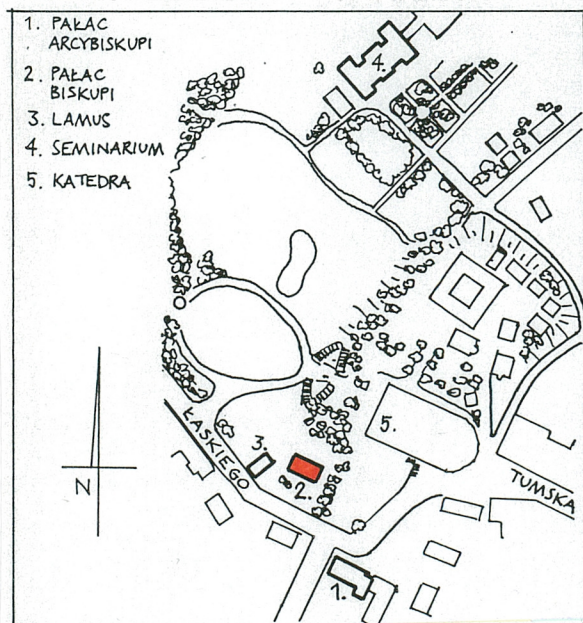
2. Czas powstania
ok. 1820, 1928

3. Miejscowość

G N I E Z N O

333/1

Zdjęcia, plan sytuacyjny, rzuty



4. Adres

ul. Łaskiego 2

nr hipoteczny

5. Przynależność administracyjna

województwo poznańskie

gmina Gniezno

pow. GNIEŹNIEŃSKI

6. Poprzednie nazwy miejscowości

niem. Gnesen

7. Przynależność administracyjna przed 1975 r.

województwo poznańskie

powiat Gniezno

8. Właściciel i jego adres

Kuria Metropolitalna w Gnieźnie,
ul. Łaskiego 7

9. Użytkownik i jego adres

Kuria Metropolitalna w Gnieźnie,
ul. Łaskiego 7

10. Rejestr zabytków

Nr 358/A

data 21.11.1968 r.

12. Autorzy, historia obiektu, określenie stylu

Budynek tzw. Sufraganii powstał zapewne ok. 1820 roku. Na zlecenie biskupa Antoniego Laubitza został przebudowany i odnowiony wg projektu Stefana Cybichowskiego z 1928 r. Podczas przebudowy dodano klasycystyczny portyk i przyozdobiono supraportę płaskorzeźbą Marcina Rożka, przedstawiającą Św. Antoniego Padewskiego. Projektowana była również obszerna wystawa dachowa w północnej połaci dachu oraz przybudówka od wschodu i niewielki taras od północy. Elementy te jednak nie zostały zrealizowane.

13. Opis (sytuacja, materiał i konstrukcja, rzut, bryła, elewacje, dach, wnętrze, wyposażenie, instalacje)

SYTUACJA: Pałac biskupi położony jest w centrum Gniezna, w bezpośrednim sąsiedztwie katedry, po północnej stronie ul. Łaskiego. Teren pałacu ogrodzony jest metalowym parkanem osadzonym na murowanej podmurówce, między murowanymi słupami.

MATERIAŁ, KONSTRUKCJA, TECHNIKA: Ściany murowane z cegły, tynkowane. Stropy drewniane belkowe z podsufitką (również w piwnicy). Więźba dachowa drewniana konstrukcji stolcowo – jętkowej. Dach kryty dachówką karpiówką układaną w koronkę. Posadzki w piwnicy oraz w pomieszczeniach sanitarnych ceramiczne. Na parterze, mieszkalnej części poddasza i mieszkalnych pomieszczeniach piwnic podłogi drewniane parkietowe. Schody zewnętrzne murowane, wewnętrzne drewniane policzkowe dwubiegowe powrotne ze spocznikiem oraz zabiegowe, z drewnianymi tralkowymi balustradami. Otwory okienne i drzwiowe prostokątne. Stolarstwo okienne drewniane skrzynkowe. Drzwi drewniane płycinowe, częściowo przeszklone.

RZUT: Budynek założony na planie prostokąta o stosunku boków ok. 1 : 2. Układ wnętrz dwutraktowy w części wschodniej i dwu- i półtraktowy w części zachodniej. Od zachodu przylega do budynku niewielka prostokątna parterowa przybudówka.

BRYŁA: Budynek jednokondygnacyjny, całkowicie podpiwniczony, kryty dachem dwuspadowym. Od południa przylega kolumnowy portyk wejściowy kryty niewielkim daszkiem dwuspadowym o kalenicy prostopadłej do kalenicy głównego dachu. Od zachodu przylega do budynku parterowa przybudówka kryta dachem płaskim.

ELEWACJE: Elewacje budynku otynkowane, symetryczne, na wysokiej podmurówce. Fasada południowa siedmioosiowa. Oś wyznaczone przez drzwi wejściowe ujęte czterokolumnowym jońskim portykiem zwieńczonym trójkątnym przyczółkiem. W tympanonie płaskorzeźbiony kartusz z herbem biskupa Antoniego Laubitza z insygniami biskupimi i inicjałami AL.. W supraporcie płaskorzeźba przedstawiająca Św. Antoniego Padewskiego. Boczne osie elewacji wyznaczone prostokątnymi oknami ujętymi dekoracyjnymi obramieniami. Elewacja zachodnia z trójokienną przybudówką w partii przyziemia, zwieńczona trójkątnym szczytem z prostokątnym oknem na osi. Elewacja północna jednokondygnacyjna, siedmioosiowa. Osie wyznaczone prostokątnymi oknami w dekoracyjnych obramieniach. Elewacja wschodnia w partii przyziemia ozdobiona prostokątną płyciną ze współczesnym sgraffitem przedstawiającym chrzest Mieszka I, w partii trójkątnego szczytu przepruta prostokątnym oknem na osi.

WNĘTRZE: Pierwotny układ wnętrz pozostał niezmieniony.

WYPOSAŻENIE: Zachowana pierwotna stolarstwo okien i drzwi oraz sztukaterie stropów. Ponadto zachowane meble z XIX w. oraz z okresu międzywojnia.

INSTALACJE: wod.-kan., c.o., gazowa, elektryczna, telefoniczna, odgromowa.

14. Kubatura ok.3750 m ³ (bez poddasza)	15. Powierzchnia użytkowa ok.575 m ² (bez poddasza)	16. Przeznaczenie pierwotne mieszkalne	17. Użytkowanie obecne mieszkalne
18. Prace budowlane i konserwatorskie, ich przebieg i dokumentacja 1996 – odnowienie i wykonanie nowej kolorystyki elewacji. Wszelkie konieczne naprawy i remonty (m.in. instalacji) prowadzone były na bieżąco.		19. Stan zachowania (fundamenty, ściany zewnętrzne, ściany wewnętrzne, sklepienia, stropy, konstrukcje dachowe, pokrycie dachu, wyposażenie i instalacje) Stan zachowania budynku dobry.	
20. Najpilniejsze postulaty konserwatorskie W dobudówce od strony zachodniej należy odtworzyć dawny kształt otworów i stolarki okiennej.			

21. Akta archiwalne (rodzaj akt, numer i miejsce przechowywania)

Korespondencja oraz projekty arch. Cybichowskiego w Registraturze Kurii Metropolitalnej w Gnieźnie.

22. Bibliografia

- Kazimierz Śmigiel, *Biskup Antoni Laubitz – odnowiciel i twórca budowli kościelnych w Gnieźnie 1925 – 1939*, „Gniezno. Studia i materiały historyczne” 2 (1987), s.131 nn
- Stanisław Pasiciel, *Gniezno. Widoki miasta 1505 – 1939*, Warszawa – Poznań 1989
- Katalog Zabytków Sztuki w Polsce

23. Źródła ikonograficzne i fotografie (rodzaj, miejsce przechowywania, sygnatury)

- Fotografia Romana S. Ulatowskiego sprzed 1932 roku w zbiorach PSOZ w Poznaniu, publikowana w: S. Pasiciel, *Gniezno. Widoki miasta 1505 – 1939*, Warszawa – Poznań 1989, fot. 22.
- Rysunki projektowe (widoki elewacji) arch. Cybichowskiego w Registraturze Kurii Metropolitalnej w Gnieźnie.

24. Uwagi różne

25. Wypełnił

Jędrzej Stępnia

data listopad 1997

26. Sprawdził

data

27. Załączniki

1. Miejscowość	1. Obiekt (nazwa jak w karcie)	1. Zawartość wkładki (nazwa obiektu lub materiału uzupełniającego)
G N I E Z N O	PAŁAC BISKUPI	LAMUS przy pałacu biskupim

Lamus przy pałacu biskupim powstał zapewne jeszcze w 2 poł. XVIII wieku jako budynek konstrukcji szkieletowej, kryty dachem dwuspadowym. Obecny budynek jest murowaną rekonstrukcją powstałą w latach 1996 – 1997.

SYTUACJA: Lamus położony jest w bezpośrednim sąsiedztwie pałacu biskupiego, po jego zachodniej stronie, po północnej stronie ulicy Łaskiego.

MATERIAŁ, KONSTRUKCJA, TECHNIKA: Pierwotny lamus wzniesiony był w konstrukcji szachulcowej. Rekonstrukcja została posadowiona na żelbetowych ławach fundamentowych, a ściany zostały całkowicie wymurowane z cegły ceramicznej i otynkowane, z pozostawieniem widocznych belek drewnianych markujących dawną konstrukcję szkieletową. Stropy nad parterem żelbetowe, więźba dachowa drewniana krokwiowo – jętkowa. Dach kryty dachówką karpiówką układaną w rybią łuskę. Schody drewniane dwubiegowe. Na parterze posadzki ceramiczne. Na poddaszu i w klatce schodowej podłogi drewniane. Stolarka okienna drewniana skrzynkowa. Drzwi drewniane deskowe oraz typowe płytowe (we wnętrzach).

RZUT: Budynek założony na rzucie prostokąta o stosunku boków ok. 1 : 3. Układ wnętrz jedno- oraz dwutraktowy (w części środkowej).

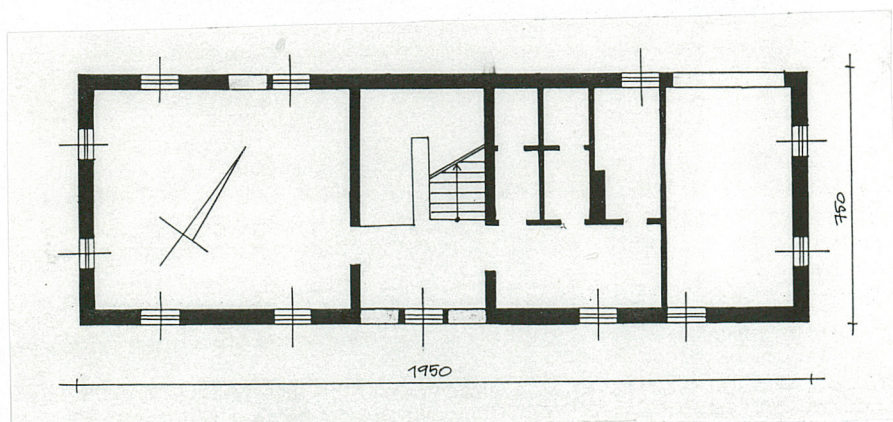
BRYŁA: Budynek niepodpiwniczony, parterowy, z użytkowym poddaszem w partii dwuspadowego dachu.

ELEWACJE: Wszystkie elewacje otynkowane z pozostawionym drewnianym sztafążem markującym konstrukcję szkieletową. Elewacje północna i południowa analogiczne: jednokondygnacyjne, dwuosowe (osie wyznaczone prostokątymi, dziewięciopółowymi oknami), zwieńczone trójkątnymi szczytami o dwóch prostokątnych oknach. Elewacja zachodnia jednokondygnacyjna o siedmiu osiach wyznaczonych prostokątnymi oknami (osie 1, 2, 4, 6, 7) oraz drzwiami wejściowymi (osie 3 i 5). Środkowa oś znajduje przedłużenie w partii dachu w postaci kfra przeprutego wysokim oknem porte – fenetre. Elewacja wschodnia jednokondygnacyjna, niesymetryczna, o sześciu osiach wyznaczonych kolejno przez: szerokie dwuskrzydłowe wrota, trzy prostokątne okna, drzwi wejściowe oraz prostokątne okno.

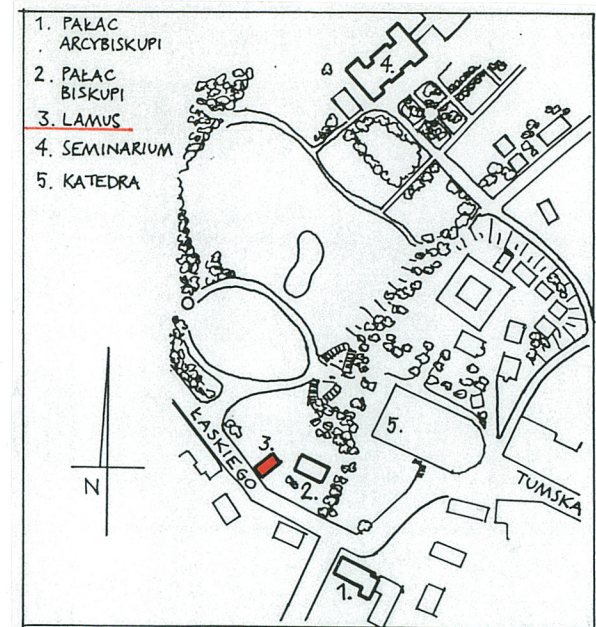
Bibliografia: KZSP, s. 58

Dokumentacja techniczna: projekt rekonstrukcji opracowany przez Studio ADS we wrześniu 1995 r. w zbiorach PSOZ w Poznaniu.

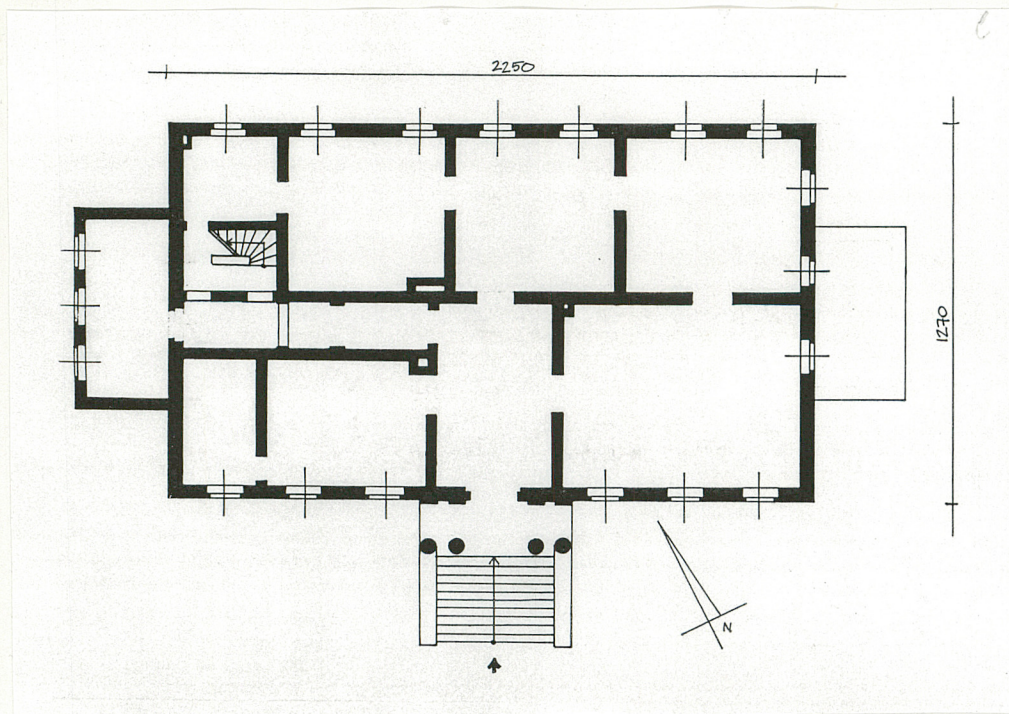
Źródła ikonograficzne: karta adresowa budynku z lat 60-tych przedstawiająca stan przed rozbiórką w zbiorach PSOZ w Poznaniu.



Wkładkę założył: Jędrzej Stępnia, listopad 1997.



1. Miejscowość GNIEZNO	2. Obiekt (nazwa jak w karcie) PAŁAC BISKUPI	3. Zawartość wkładki (nazwa obiektu lub materiału uzupełniającego) DOKUMENTACJA FOTOGRAFICZNA I POMIAROWA
---------------------------	---	--



Wkładkę założył: EDRZEJ STĘPNIAK, XI. 1997
(imię, nazwisko, data)

Miejsce przechowywania negatywów



1. Miejscowość

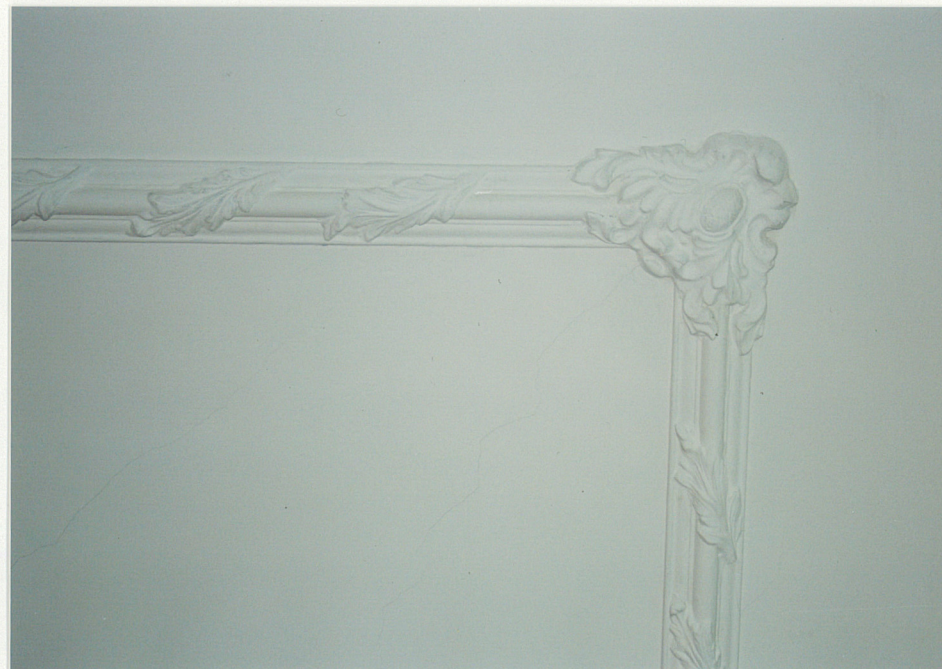
GNIEZNO

2. Obiekt (nazwa jak w karcie)

PAŁAC BISKUPI

3. Zawartość wkładki (nazwa obiektu lub materiału uzupełniającego)

DOKUMENTACJA FOTOGRAFICZNA



Wkładkę założył: YEDRZEJ STEPNIAK, XI.1997
(imię, nazwisko, data)

Miejsce przechowywania negatywów