

A	B	C	D	E	F	G	H	I	J	K	L	Ł	M	N	O	P	R	S	T	U	V	W	X	Y	Z	2694 WIELKOPOLSKIE
---	---	---	---	---	---	---	---	---	---	---	---	---	---	---	---	---	---	---	---	---	---	---	---	---	---	-----------------------

1. Obiekt

336/26

WIATA MAGAZYNOWA, OBŚ KANTYNA (5)
w zespole koszar przy ul. Wrzesińskiej

2. Czas powstania

po 1892
ok. 1960

3. Miejscowość

G N I E Z N O

4. Adres

ul. Wrzesińska
62-200 Gniezno

nr hipoteczny

5. Przynależność administracyjna

województwo poznańskie

gmina Gniezno

pow. GNIĘZNIENSKI

6. Poprzednie nazwy miejscowości

niem.: Gnesen

7. Przynależność administracyjna przed 1. VI
1975 roku

województwo poznańskie

powiat Gniezno

8. Właściciel i jego adres

Skarb Państwa -
Ministerstwo Obrony Narodowej

9. Użytkownik i jego adres

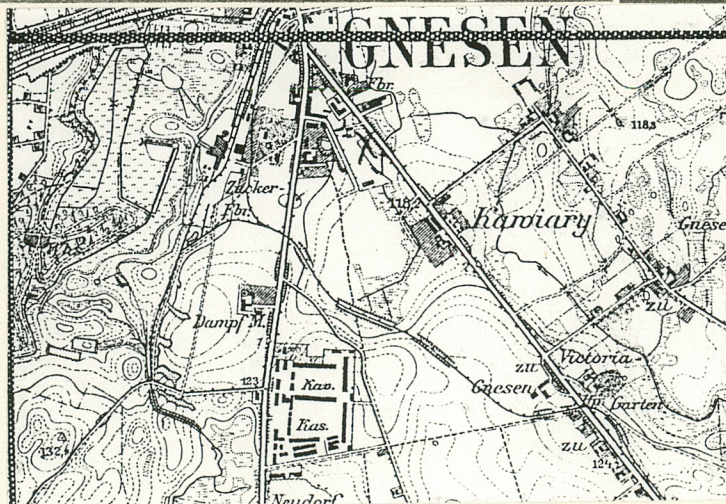
MON - Jednostka Wojskowa
ul. Wrzesińska
62-200 Gniezno

10. Rejestr zabytków

Nr 68/WK/1/A data 20.11.2001

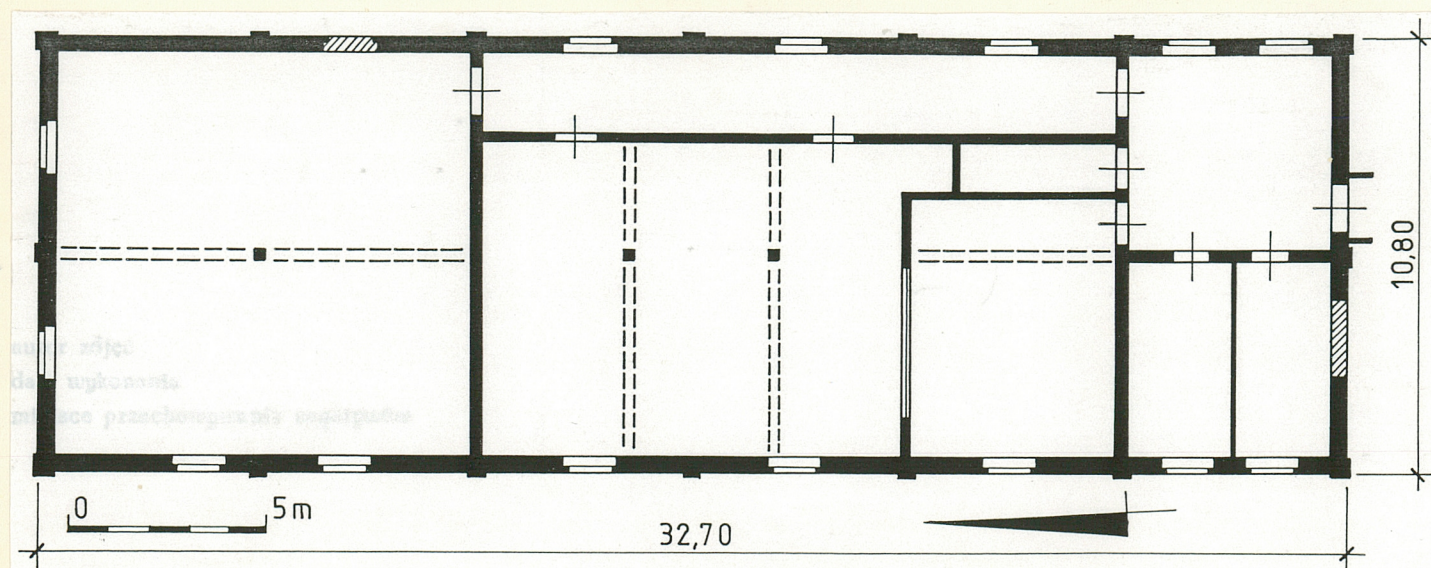


fot. 1 - widok od pd.-zach.



plan orientacyjny 1 : 25 000

rzut parteru



12. Autorzy, historia obiektu, określenia stylu,

Wiata magazynowa została zbudowana przy północnym dziedzińcu koszarowym, po roku 1892. Dokładna data budowy nie jest znana. Budynek był kilkakrotnie przebudowany, m.inn. około roku 1960 - gruntownie. Ta ostatnia przebudowa wiązała się ze zmianą funkcji, obecnie w budynku mieści się żołnierska kantyna oraz niewielka sala wykładowa.

13. Opis (sytuacja, materiał i konstrukcja, rzut, bryła, elewacje, dach, wnętrze, wyposażenie, instalacje)

S Y T U A C J A

Gniezno jest miastem leżącym około 50 km na północny - wschód od Poznania, w terenie bogato urzeźbionym, nad licznymi jeziorami, na wysokości około 105-125m n.p.m.; przy skrzyżowaniu szos Poznań - Bydgoszcz i do Chodzieży, Kiszkowa, Wrześni, Słupcy i Strzelna.

Zespół budynków koszarowych sytuowany jest w południowej części miasta, rozplanowanej w końcu XIX i na początku XX wieku, przy szosie do Wrześni (ulicy Wrzesińskiej), na południe od gnieźnieńskiej cukrowni.

Opisywany budynek mieści się pośrodku koszar, we wschodniej części północnego dziedzińca koszarowego, w pobliżu budynku kuchni i stołówki (6)

MATERIAŁ I KONSTRUKCJA

Fundamenty i ściany murowane z cegły ceramicznej pełnej, z zewnątrz nie otynkowane, od wewnątrz otynkowane.

Stropy drewniane, z podsufitką oparte na ścianach nośnych i nowszych podciągach.

Więźba dachowa drewniana, zapewne płatwiowo-kleszczowa.

Pokrycie dachu: papa na deskowaniu.

Posadzki (nowe): w sali wykładowej i sali kantyny parkiet dębowy ; w koarytarzu i na zapleczu lastriko.

Schodów brak.

Otwory przemurowane; okna i drzwi prostokątne, zamknięte żelbetowymi, przefabrykowanymi, prostymi nadprożami. Stolarka zmieniona. Okna drewniane, zespolone, podwójnie szklone, dwuskrzydłowe. Drzwi aluminiowe, dwuskrzydłowe i drewniane, jedno- i dwuskrzydłowe.

Rzut Budynek wzniesiono na rzucie wydłużonego prostokąta (około 11x33m), w układzie konstrukcyjnym mieszanym: części skrajne - z dwoma podłużnymi traktami równej szerokości, część środkowa - w układzie poprzecznym, trzytraktowym.

c.d. Załącznik Nr 1

14. Kubatura 1 480 m ²	15. Powierzchnia użytkowa 305 m ²	16. Przeznaczenie pierwotne wiata magazynowa	17. Użytkowanie obecne kantyna
18. Prace budowlane i konserwatorskie, ich przebieg i dokumentacja - gruntownie przebudowano cały budynek: - zmieniono układ ścian nośnych i działowych ; - wykonano nowe podciągi ; - remontowano więźbę dachową; - założono nowe podłogi i posadzki; - zmieniono stolarkę okienną i drzwiową; - założono nowe instalacje ; - prowadzono bieżące naprawy i remonty ;		19. Stan zachowania (fundamenty, ściany zewnętrzne, ściany wewnętrzne, sklepienia, stropy konstrukcje dachowe, pokrycie dachu, wyposażenie i instalacje) - stan techniczny budynku: dobry ; - prace remontowe gruntownie zmieniły konstrukcję i formę architektoniczną budynku ;	
20. Najpilniejsze postulaty konserwatorskie - - - - -			

21. Akta archiwalne (rodzaj akt, numer i miejsce przechowywania)

Archiwum Wojewódzkiego Konserwatora Zabytków
w Poznaniu, ul. Gołębia 2 61-834 Poznań

Archiwum Muzeum Archeologicznego w Poznaniu,
ul. Wodna 27 61-781 Poznań

23. Źródła ikonograficzne i fotografie (rodzaj, miejsce przechowywania, sygnatury)

Plan orientacyjny - kserokopi z mapy 1: 25 000

22. Bibliografia

Głowacki L.: 17. Wielkopolska Dywizja Piechoty w
Kampanii 1939 Roku ; Lublin 1969

Katalog Zabytków Sztuki w Polsce; tom V, zeszyt 3,
Warszawa 1966

Topolski J. (red.): Dzieje Gniezna; Warszawa 1965

Słownik Krajoznawczy Wielkopolski;
Poznań 1992

24. Uwagi różne

25. Wypełnił

Justyna Łęcka

imię i nazwisko

data VI 1993 - VIII 1994

26. Sprawdził

imię i nazwisko

data

27. Załączniki

1 załącznik

1. Miejscowość Gniezno	2. Obiekt (nazwa jak w karcie) Wiata magazynowa, ob. kantyna (5)	3. Zawartość wkładki (nazwa obiektu lub materiału uzupełniającego) c.d. opisu
---------------------------	--	--

c.d. rubryki 13

Bryła Budynek wolno stojący, niepodpiwniczony, parterowy bez poddasza, nakryty niskim dachem dwuspadowym.

Elewacje nie otynkowane, ceglane, parami analogiczne. Elewacje podłużne (wschodnia i zachodnia) rozczłonkowana lizenami, zwieńczone podokapowymi gzymsami; elewacja wschodnia pięcioosiowa, zachodnia - siedmioosiowa. Elewacje szczytowe (północna i południowa) również podzielone lizenami, zwieńczone pełnymi, prostymi murkami attykowymi; elewacja południowa, wejściowa - jednoosiowa; elewacja północna - symetryczna, dwuosiowa, z parą okien.

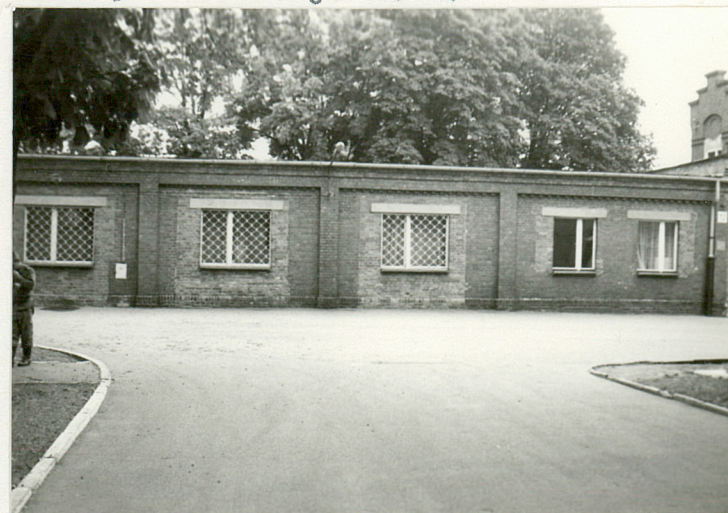
Wnętrza gruntownie przebudowane; w północnej części budynku - sala wykładowa, w południowej i środkowej - kantyna. Brak zabytkowego wyposażenia wewnątrz.

Instalacje: elektryczna z sieci państwowej, wodociągowa, kanalizacyjna, deszczowa.

fot. 2 - widok od pn.-wsch.

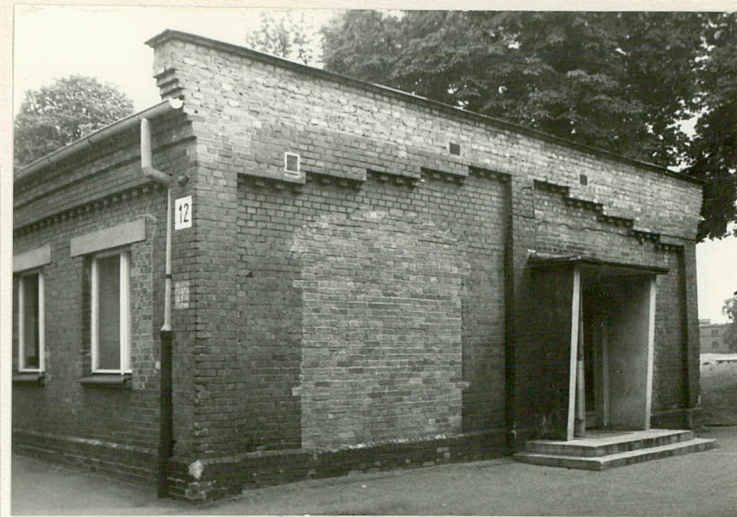
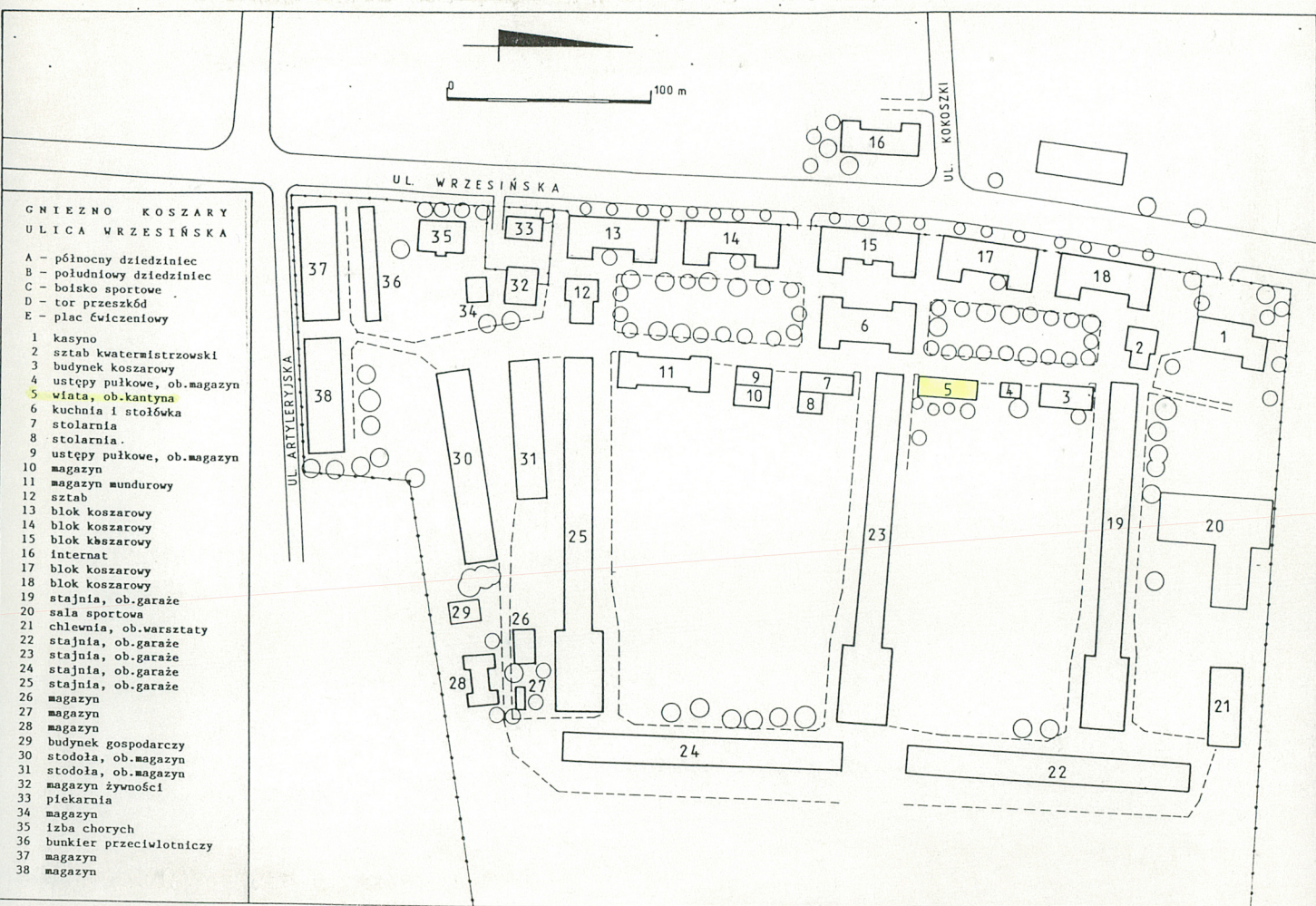


fot. 3 - elewacja zach.



Wkładkę z

Miejsce przechowywania negatywów _____



fot. 4 - elewacja pd.



fot.5 - elewacja pn.