

1. Obiekt

336/23

MAGAZYN (28)  
w zespole koszar przy ul. Wrzesińskiej

2. Czas powstania

po 1892

3. Miejscowość

G N I E Z N O

4. Adres

ul. Wrzesińska  
62-200 Gniezno

nr hipoteczny

5. Przynależność administracyjna

województwo poznańskie

gmina

Gniezno pow. Gnieźnieński

6. Poprzednie nazwy miejscowości

niem.: Gnesen

7. Przynależność administracyjna przed 1. VI 1975 roku

województwo poznańskie

powiat

Gniezno

8. Właściciel i jego adres

Skarb Państwa -  
Ministerstwo Obrony Narodowej

9. Użytkownik i jego adres

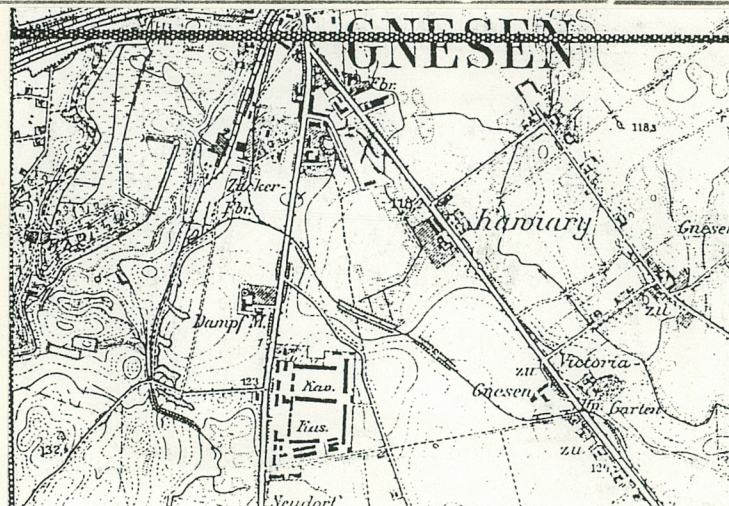
MON - Jednostka Wojskowa  
ul. Wrzesińska  
62-200 Gniezno

10. Rejestr zabytków

Nr 69/1000/1 data 20.11.2001

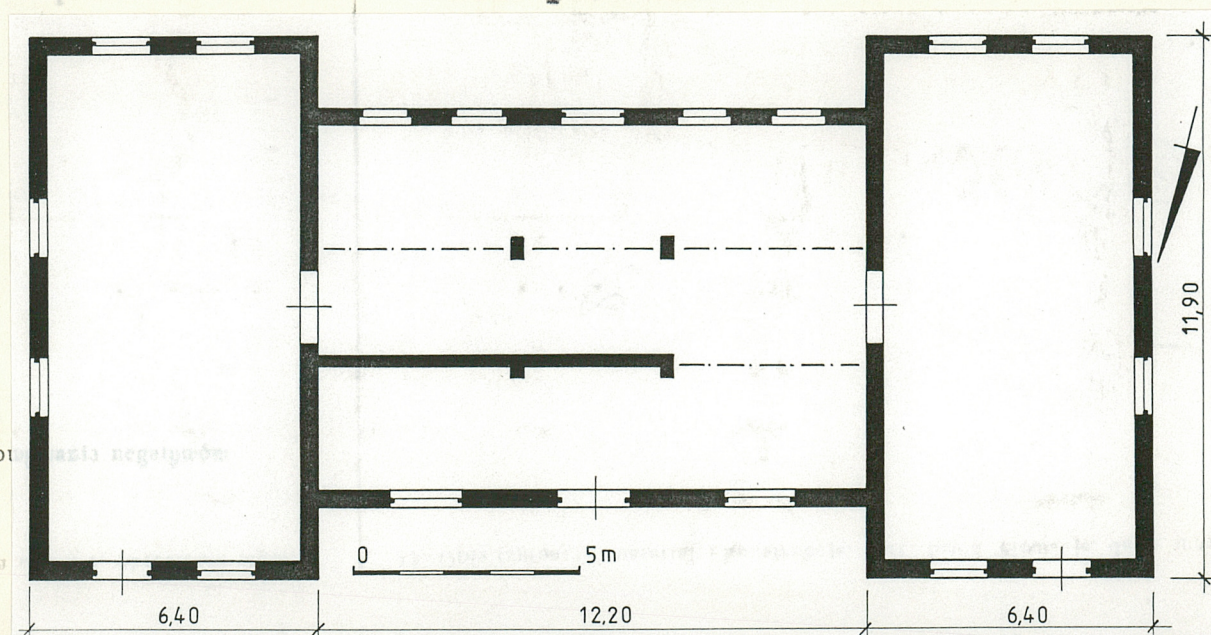


fot. 1 - widok od pd.-zach.



plan orientacyjny 1: 25 000

rzut parteru



autor zdjęć

data wykonania

miejsce przechowywania



12. Autorzy, historia obiektu, określenia stylu,

Opisywany budynek wzniesiony został, podobnie jak i inne budynki tworzące zespół koszar, po roku 1892. Dokładna data budowy nie jest znana. Nie znane jest także pierwotne przeznaczenie obiektu; wg nie potwierdzonych informacji pierwotnie w budynku mieściła się niewielka stajnia.

Po roku 1945 budynek w niewielkim stopniu przebudowany (zmieniono układ wnętrza), zachował do dziś pierwotną, ciekawą formę architektoniczną.

13. Opis (sytuacja, materiał i konstrukcja, rzut, bryła, elewacje, dach, wnętrze, wyposażenie, instalacje)

S Y T U A C J A

Gniezno jest miastem leżącym około 50 km na północny-wschód od Poznania, w terenie bogato urzeźbionym, nad licznymi jeziorami, na wysokości około 105-125m n.p.m.; przy skrzyżowaniu szos Poznań - Bydgoszcz i do Chodzieży, Kiszkowa, Wrześni, Słupcy i Strzelna.

Zespół budynków koszarowych sytuowany jest w południowej części miasta rozplanowanej w końcu XIX i na początku XX wieku, przy szosie do Wrześni (ulicy Wrzesińskiej), na południe od gnieźnieńskiej cukrowni.

Budynek wznosi się przy południowo-wschodnim skraju kompleksu koszar, w sąsiedztwie dwóch niewielkich magazynów.

M A T E R I A Ł I K O N S T R U K C J A

Fundamenty ceglane. Ściany murowane z cegły ceramicznej pełnej, od zewnątrz nie otynkowane, od wewnątrz otynkowane.

Stropy drewniane, belkowe, wsparte na ścianach nośnych i stalowych podciągach.

Wieżba dachowa drewniana, płatwiowo-kleszczowa; ponad bocznymi partiami budynku (skrzydłami) wieżba płatwiowo-kleszczowa z wysoką ścianką kolankową.

Pokrycie dachów (korpusu i skrzydeł), papa na deskowaniu.

Na parterze posadzki cementowe (na starszych, ceglanych). Na poddaszu podłogi drewniane, deskowe.

Schody drewniane, policzkowe, strome.

Otwory okienne: drzwiowe prostokątne, przesklepione ceglanymi, łukowymi, odcinkowymi nadprożami (tylko cztery okna korpusu w elewacji południowej prostokątne, zamknięte stalowo-ceramicznymi nadprożami Kleina). Okna parteru żelazne, pojedynczo szklone, piętnasto-, dwudziestojedno-, i dwudziestoośmiopole. Drzwi drewniane, obite blachą, dwuskrzydłowe z łukowymi nadświetlami.

c.d. Załącznik Nr 1



14. Kubatura 1 450 m <sup>3</sup>	15. Powierzchnia użytkowa parter: 215 m <sup>2</sup> poddasze: 125 m <sup>2</sup> łącznie: 340 m <sup>2</sup>	16. Przeznaczenie pierwotne stajnia (?)	17. Użytkowanie obecne magazyn
--------------------------------------	--	--	-----------------------------------

18. Prace budowlane i konserwatorskie, ich przebieg i dokumentacja

- przebudowano wnętrza (wzniesiono nowe ściany);
- przemurowano część okien parteru ;
- zmieniono część stolarki ;
- wykonano nowe posadzki ;
- remontowano dach ;
- prowadzono inne, drobne prace remontowe ;

19. Stan zachowania (fundamenty, ściany zewnętrzne, ściany wewnętrzne, sklepienia, stropy konstrukcje dachowe, pokrycie dachu, wyposażenie i instalacje)

- stan zachowania: dość dobry ;
- lokalnie, w niewielkim stopniu uszkodzone ściany (wyługowana zaprawa ze spoin);
- lokalnie uszkodzone pokrycie dachu ;
- uszkodzone rynny i rury spustowe ;

20. Najpilniejsze postulaty konserwatorskie

- przeprowadzenie remontu (ściany, dach);
- założenie nowej instalacji deszczowej;
- objęcie ochroną konserwatorską



21. Akta archiwalne (rodzaj akt, numer i miejsce przechowywania)

Archiwum Wojewódzkiego Konserwatora Zabytków  
w Poznaniu, ul. Gołębia 2 61-834 Poznań

Archiwum Muzeum Archeologicznego w Poznaniu,  
ul. Wodna 27 61-781 Poznań

23. Źródła ikonograficzne i fotografie (rodzaj, miejsce przechowywania, sygnatury)

Plan orientacyjny - kserokopia z mapy 1: 25 000

22. Bibliografia

Głowacki L.: 17. Wielkopolska Dywizja Piechoty w  
Kampanii 1939 Roku; Lublin 1969

Katalog Zabytków Sztuki w Polsce; tom V, zeszyt 3,  
Warszawa 1966

Topolski J. (red.): Dzieje Gniezna; Warszawa 1965

Słownik Krajoznawczy Wielkopolski ;  
Poznań 1992

24. Uwagi różne

25. Wypełnił

Justyna Łęcka

imię i nazwisko

data VI 1993 - VIII 1994

26. Sprawdził

imię i nazwisko

data

27. Załączniki

2 załączniki



1. Miejscowość Gniezno	2. Obiekt (nazwa jak w karcie) Magazyn (28)	3. Zawartość wkładki (nazwa obiektu lub materiału uzupełniającego) c.d. opisu
---------------------------	--	--

c.d. rubryki 13

Rzut Budynek zbudowany został na rzucie litery I, zbliżonym do prostokąta (o wymiarach około 25x10m); złożony z korpusu w układzie konstrukcyjnym podłużnym, trzytraktowym (około 12x9m) oraz przylegających doń dwóch skrzydeł w układzie konstrukcyjnym poprzecznym, jednotraktowym (około 6,5x12m).

Bryła Budynek wolno stojący, nie podpiwniczony; bryła urozmaicona: korpus niższy, parterowy, nakryty niskim dachem dwuspadowym; dwa analogiczne skrzydła nieco wyższe, parterowe z poddaszem, nakryte osobnymi, niskimi dachami dwuspadowymi.

Elewacje ceglane, nie otynkowane, ozdobione gzymsami; symetryczne, parami analogiczne. Elewacje korpusu zwieńczone szerokim, profilowanym gzymsem podokapowym z ząbkowaniem. Na tej samej wysokości poprowadzono w skrzydłach międzykondygnacyjny gzyms parapetowy. Elewacje podłużne skrzydeł (wschodnia i zachodnia) zwieńczone płytami gzymsami podokapowymi. Elewacje frontowa (północna) symetryczna, siedmioosiowa, flankowana dwoma, dwuosiowymi ryzalitami zwieńczonymi masywną, schodkową attyką kryjącą dach (po bokach tych ryzalitów boczne wejścia); środkowa, trzyosiowa część elewacji cofnięta (elewacja korpusu), z głównym wejściem na osi. Elewacja tylna (południowa) podobna do frontowej, symetryczna, dziewięćosiowa, ujęta dwoma, dwuosiowymi ryzalitami zwieńczonymi schodkowymi attykami (elewacje skrzydeł), z pięćosiową, cofniętą partią środkową (elewacja korpusu). Elewacje boczne: wschodnia i zachodnia, identyczne, symetryczne, dwuosiowe, z parami okien parteru.

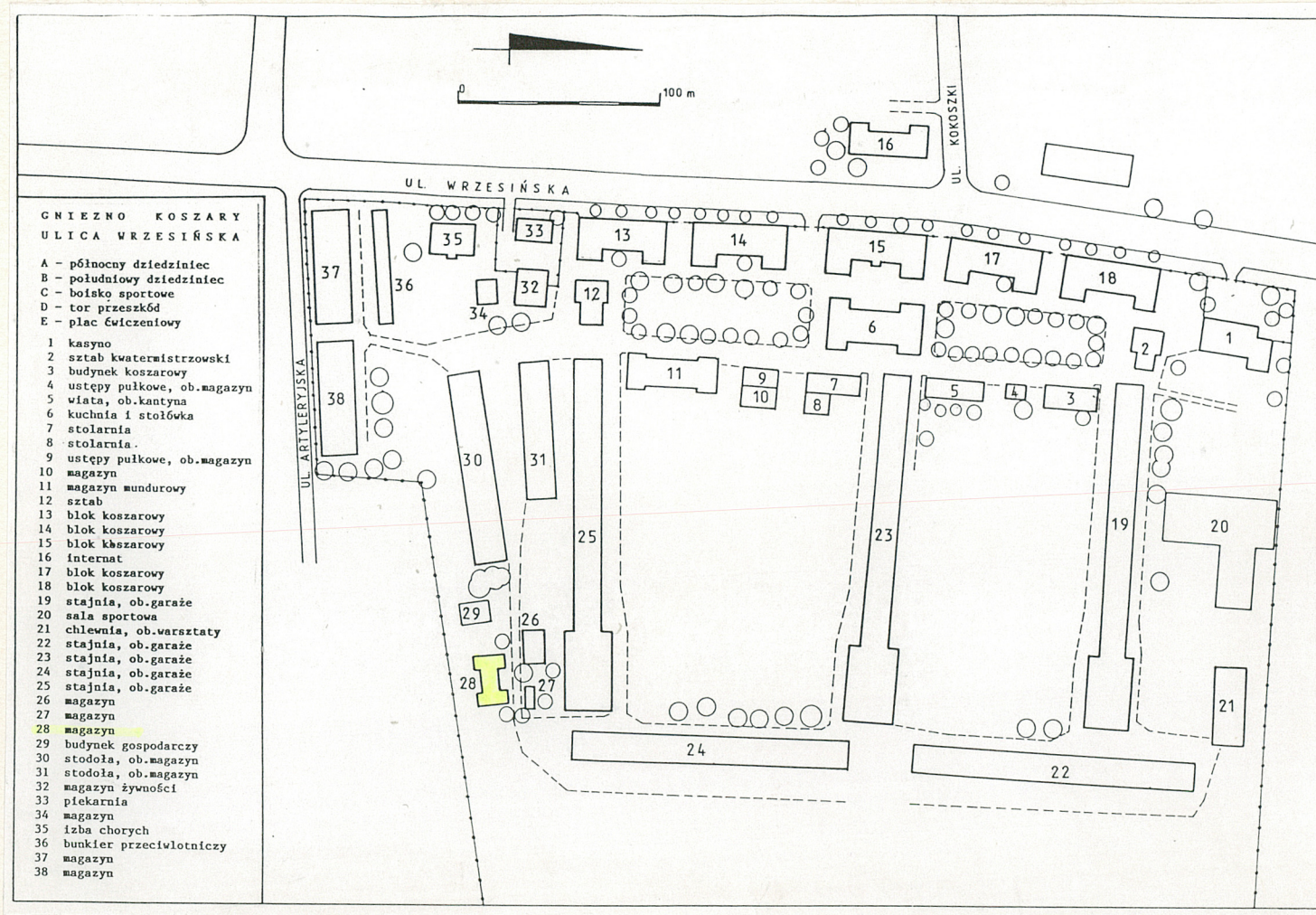
Wnętrze przebudowane; brak zabytkowego wyposażenia.

Instalacje: elektryczna z sieci państwowej, deszczowa.

Wkładkę założył: \_\_\_\_\_  
(Imię, nazwisko, data)

Miejsce przechowywania negatywów \_\_\_\_\_







1. Miejscowość

GNIEZNO

2. Obiekt (nazwa jak w karcie)

Magazyn /28/

3. Zawartość wkładki (nazwa obiektu lub materiału uzupełniającego)

fotografie



fot. 2 - widok od pn.-wsch.



fot. 3 - lewy ryzalit  
w elewacji pd.



fot. 4 - prawy ryzalit  
w elewacji pd.

Wkładkę złożył: \_\_\_\_\_  
(imię, nazwisko, data)

Miejsce przechowywania negatywów \_\_\_\_\_





fot. 5 - elewacja wsch.

fot. 6 - środkowa część elewacji pn.



fot. 7 - uchwyty do wiązania koni  
w elewacji wsch.

