

A B C D E F G H I J K L L M N O P R S T U V W X Y Z

Nr

WIELKOPOLSKIE

2933

1. Obiekt

KOŚCIÓŁ FILIALNY P.W. ŚWIĘTEJ TRÓJCY

320/1

2. Czas powstania

1754, k. XVIII,
1 ćw. XX.

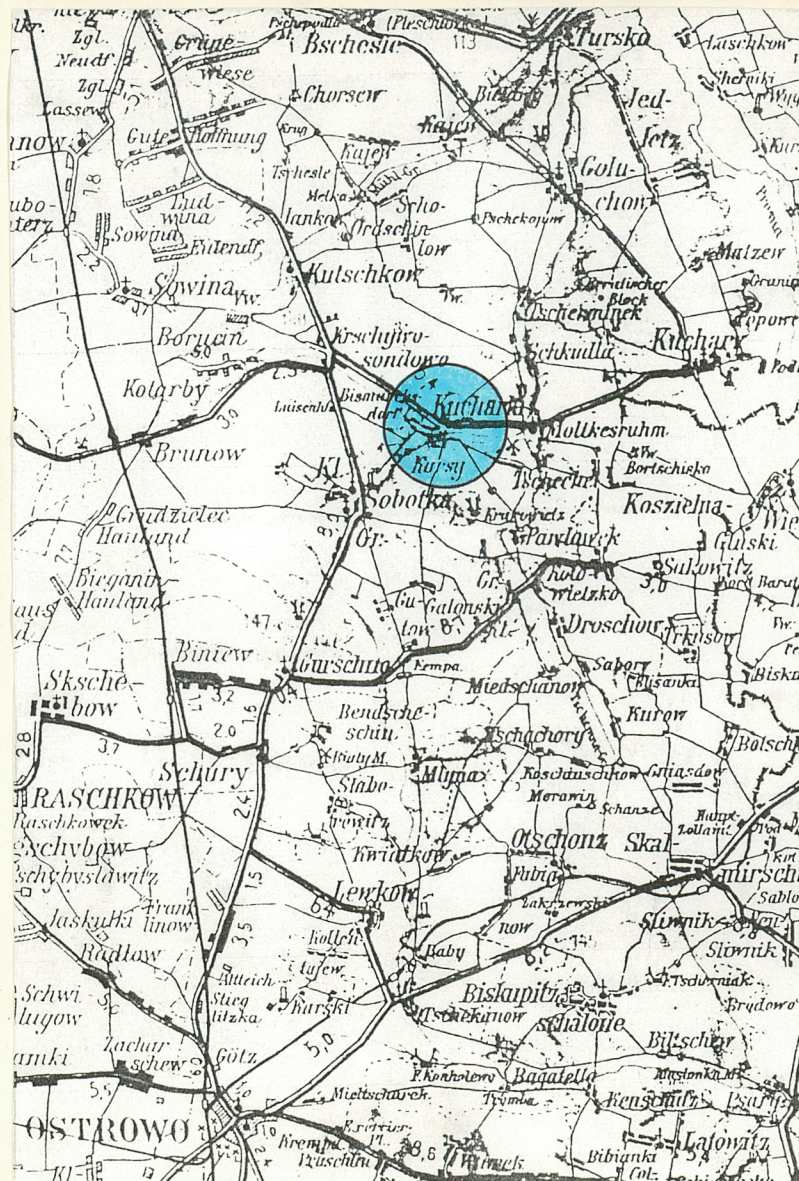
3. Miejscowość

KUCHARKI

11. Zdjęcia, rzut, przekrój, sytuacja, orientacja



1.



4. Adres

nr hipoteczny

5. Przynależność administracyjna

województwo **baliskie**

gmina **Gołuchów** **ps.w. Pleszewski**

6. Poprzednie nazwy miejscowości

Kucharki

7. Przynależność administracyjna
przed 1 VI 1975

województwo **poznańskie**

powiat **Pleszew**

8. Właściciel i jego adres

**Parafia rzym.-kat.
w Kucharkach**

9. Użytkownik i jego adres

j.w.

10. Rejestr zabytków

Nr **574/A**

data **19.05.1954.**

KL.IV-43/57/54

1. SYTUACJA.

Kucharki, to wieś położona 6 km na pd. od Gołuchowa, nad rzeczką Ciemna, przy drogach lokalnych z Kuchar do Krzywosądowa oraz do Czechla i Gołuchowa. Kościół filialny p.w. Świętej Trójcy położony jest w centralnej części wsi, przy skrzyżowaniu prowadzących przez osadę dróg. Orientowany, zlokalizowany na niewielkim wzniesieniu. Teren przykościelny o zarysie zbliżonym do owalu, otoczony drewnianym ogrodzeniem, dostępny bramą z furtką od wsch. oraz skomunikowany od pd.-wsch. z ogrodem plebanii. Otoczenie z ciągiem komunikacyjnym obiegającym kościół dookoła, porośnięte trawą i okolone drzewami liściastymi, wśród których przeważają lipy drobnolistne. W pobliżu kościoła, od pn.-zach., w linii ogrodzenia drewniana dzwonnica z bramą przelotową, stanowiącą pierwotne wejście na teren kościelny. Poza ogrodzeniem, na pd. od kościoła usytuowana plebania, a dalej w kierunku pd. nowy, murowany kościół p.w. Matki Boskiej Częstochowskiej.

2. MATERIAŁ I KONSTRUKCJA.

Podwalina drewniana, posadowiona na ławie żelbetowej tworzącej otynkowaną podmurówkę; kruchta zach. - na kamieniach łamanych łączonych zapewne zaprawą wapienną, wtórnie pokryta warstwą tynku wapienno-cementowego zatartego na gładko. Ława fundamentowa zaizolowana poziomą warstwą papy.

Ściany drewniane o konstrukcji sumikowo-łatkowej, w partii nawy wzmocnione obustronnie lisicami skręcanymi za pomocą śrub; kruchty zach. - o konstrukcji szkieletowej. Ściany od zewnątrz oszalowane pionowo deskami z szerokim listwowaniem. Od wewnątrz ściany opierane poziomo deskami; kruchcie zach. szalunek wewnętrzny z desek o układzie pionowym. Wewnątrz ściany malowane olejno i temperą (?); w kruchcie zach. malowane olejno. Szalunek zewnętrzny konserwowany impregnatami. Pod nawą murowana z cegły krypta.

Stropy w drewniane, deskowe z dolnym pułapem i fasetą; deski w układzie podłużnym, w trójbocznych zakończeniach od wsch. i zach. w układzie poprzecznym z nałożoną listwą o przekroju półwałka. W zakrystii strop belkowy z górnym pułapem z desek i nałożonymi na ich styku listwami; belki o sfazowanych krawędzach. W kruchcie zach. i bocznej stropy analogiczne, bez listew. Stropy malowane olejno, w kruchcie zach. - farbą klejową. Sklepienie krypty ceglane.

Wieżba dachowa - drewniana, o ustroju jętkowo-płatwiowym, z podwójną jętką i podwójnym rzędem słupów podpierających płatwie pośrednie; płatwie przeno-

Dawna osada książęca wzmiankowana w 1288 r. Około 1500 r. przeszła w ręce Kuchowskich. Po 1620 r. właścicielem wsi stał się Piotr Szkudelski. Ok. Połowy XIX w. jako właściciel Kucharek występuje w źródłach Zychliński.

Parafia i pierwszy, drewniany kościół występują w źródłach ok. 1450 r. Nowa, także drewniana świątynia wzniesiona została w 1754 r. z fundacji dziedzica Walentego Otto Trąpczyńskiego - dziedzica i stolnika sochaczewskiego oraz staraniem ówczesnego proboszcza Piotra Szkudlarskiego. Część wyposażenia przeniesiona została ze starszego kościoła. W 1783 r. wzniesiono w otoczeniu kościoła drewnianą dzwonnice. Zapewne w 1 ćw. XX w. dobudowano od zach. kruchtę.

14. Kubatura	15. Powierzchnia użytkowa	16. Przeznaczenie pierwotne sakralne	17. Użytkowanie obecne sakralne
18. Prace budowlane i konserwatorskie, ich przebieg i dokumentacja Brak informacji na temat dat i zakresów wcześniejszych remontów. w 1949 r. ogrodzono teren kościelny nowym, drewnianym ogrodzeniem wykonanym na wzór starego. W latach 1982-83 przeprowadzono remont kapitalny konstrukcji polegający na wymianie fundamentów i częściowo drewnianych podwalin, wprowadzeniu izolacji poziomej, wzmocnieniu więźby dachowej i wymianie gontów. W tym czasie wykonano nowy drewniany parkan wzorując się na poprzednim. W latach 1984-85 poddano konserwacji 3 obrazy z wyposażenia kościoła: obraz epitafijny z 1660 r., Adorację Matki Boskiej z ołtarza głównego, oraz ludowy obraz św. Rozalii. W roku 1988 zespół mgr K. Po-widzkiego wykonał renowację ołtarza głównego. W 1993 r. uzupełniono pokrycie sygnaturki za pomocą balchy ocynkowanej i zakonserwowano farbą.		19. Stan zachowania (fundamenty, ściany zewnętrzne, ściany wewnętrzne, sklepienia, stropy, konstrukcje dachowe, pokrycie dachu, wyposażenie i instalacje) - Stan zachowania podwalin - dobry - ścian zewnętrznych - dość dobry - ścian wewnętrznych - szalunek wewnętrzny z nielicznymi ubytkami i wypaczeniami w partiach łątek - stolarka okienna - drewno z wyraźnymi uszkodzeniami powierzchniowymi - stropów - pułap w stanie bardzo złym, deski zawilgocone i porażone przez owady - więźba dachowa - miejscowo porażona przez owady - pokrycie dachu - dość szczelne, brak opierzeń - wyposażenie - elementy wystroju częściowo zdemontowane, zawilgocone, ściemniałe i zanieczyszczone; ołtarz główny po konserwacji	
		20. Najpilniejsze postulaty konserwatorskie Wskazana systematyczna impregnacja środkami owado- i grzybobójczymi drewnianej konstrukcji ścian wraz z oszalowaniem oraz więźby dachowej. Niezbędny remont kapitalny wnętrza wraz z wymianą stropów i konserwacją polichromii.	

21. Akta archiwalne (rodzaj akt, numer i miejsce przechowywania)

24. Uwagi różne

22. Biblioteka

1. E. Callier "Powiat kaliski w XVI stuleciu. Szkic geograficzno - historyczny" Poznań 1887, s. 71.
2. S. Plater "Opisanie historyczno-statystyczne Wielkiego Księstwa Poznańskiego" Lipsk 1846, s. 314.
3. J. Kilariski "Przewodnik po Wielkopolsce" Poznań 1938, s. 261.
4. "Katalog Zabytków Sztuki w Polsce" T. V, z.19 "Powiat pleszewski" Warszawa 1959, s. 15-16.

23. Źródła ikonograficzne i fotografia (rodzaj, miejsce przechowywania, sygnatury)

25. Opracował

tekst.....Ewa Andrzejewska, Dorota Rutkowska, 04.1994. *ER*
imię, nazwisko, data, podpis

plany, rysunki.....Ewa Andrzejewska, Dorota Rutkowska, 04.1994.
imię, nazwisko, data, podpis

zdjęcia fotogr.....Ewa Andrzejewska, marzec 1994. *ER*
imię, nazwisko, data, podpis

miejsce przechowywania negatywów.....Archiwum WKZ Kalisz.

KARTA PO WYPEŁNIENIU PODLEGA OCHRONIE NA PODSTAWIE PRZEPISÓW PRAWA AUTORSKIEGO

26. Adnotacje o inspekcjach, informacje o zmianach (daty, imiona i nazwiska wypełniających)

27. Załączniki

wkładki 1 - 7.

1. Miejscowość

KUCHARKI

2. Obiekt (nazwa jak w karcie)

**Kościół filialny
p.w. św. Trójcy**

3. Zawartość wkładki (nazwa obiektu lub materiału uzupełniającego)

c.d. opisu i fotografie

szą dolną jętkę zaczopowaną w krokwi. Wieżba usztywniona w dwóch płaszczyznach za pomocą układów zastrzałów tworzących tzw. krzyże św. Andrzeja. Wieżba z alternacją 4 pełnych i 3 niepełnych koźłów krokwiowych. Wieżba oznakowana ciesielskimi znakami montażowymi rosnącymi ku zach od 1 do 4; oznakowanie na pn. elementach w postaci podłużnych nacięć, a na pd. - trójkątnych. Na poprzecznych krzyżach św. Andrzeja 4 trójkątne nacięcia, których podstawy łączą się, tworząc znak krzyża. W centralnej partii sześcioboczna konstrukcja sygnaturki. Podstawowe wymiary belek w cm: belka więzowa 25 x 28, słup 20 x 28, zastrzał 13 x 12, płatew pośrednia 18 x 15, jętka 17 x 15, rygiel 15 x 14, krokiew 16 x 15.

Elementy wieżby ciosane oraz tarte piłą, kołkowane; złącza na wręb dwustronny czołowy, płetwiowy oraz czop. Na krokwiach wsparte przypustnice tworzące znaczne załamanie i przedłużenie połaci dachowych poza krawędź ściany.

Wieżba dachowa *trójbocznych zakończeń korpusu kościoła oraz nad kruchtą zach.* o ustroju krokwiowym. *Nad zakrystią i kruchtą boczną* wieżba niedostępna, zapewne krokwiowa.

Dach korpusu kościoła dwuspadowy zakończony od wsch. i zach. trójpołaciowo, o znacznym spadku, z wyraźnym załamaniem połaci w mniej więcej połowie jej wysokości. Okap znacznie wysunięty poza krawędź ściany. Dachy zakrystii, kruchtę zach. i bocznej - dwuspadowe. Nad korpusem sześcioboczna sygnaturka z ażurową latarnią, przekrytą hełmem cebulastym zwieńczonym iglicą z kulą i krzyżem.

Pokrycie dachów - dachy kryte pojedynczym gontem na łątach; sygnaturka i jej hełm pobite blachą ocynkowaną uzupełnioną papą na folii aluminiowej i zakonserwowane farbą.

Podłogi drewniane, deskowe z poprzecznymi, węższymi listwami; w prezbiterium podłoga podwyższona o jeden stopień. W zakrystii, kruchcie zach. i



2.



3.

Wkładkę założył: E. Andrzejewska, D. Rutkowska 1994 r.

(imię, nazwisko, data)

Archiwum WKZ Kalisz

Miejsce przechowywania negatywów:

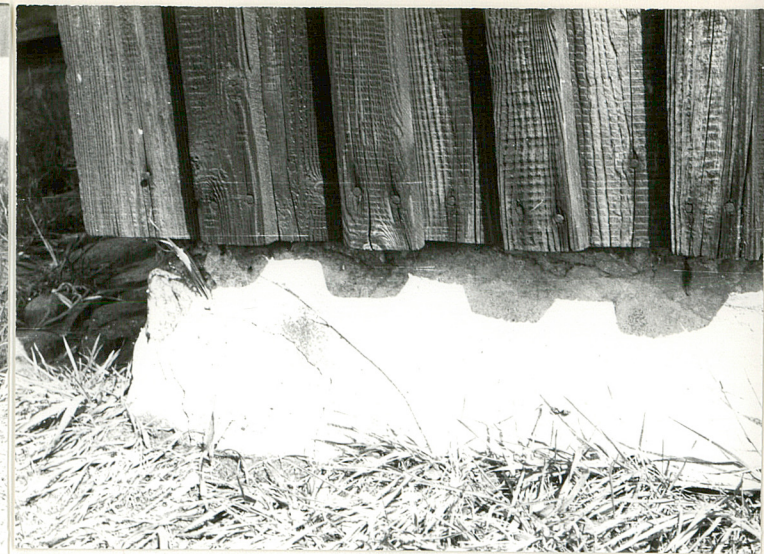
Z-d Poligr. Jan Jasiński W-wa, ul. Wolna 13, tel. 12-43-83



4.



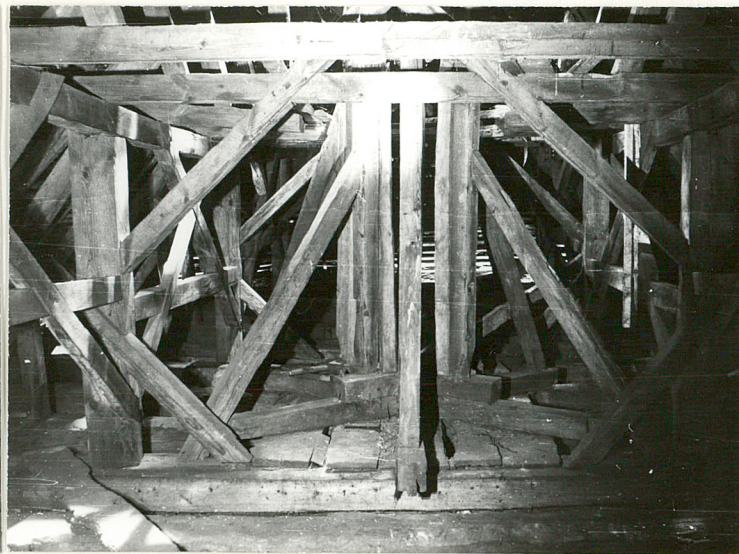
5.



6.



7.



8.



9.

1. Miejscowość KUCHARKI	2. Obiekt (nazwa jak w karcie) Kościół filialny p.w. św. Trójcy	3. Zawartość wkładki (nazwa obiektu lub materiału uzupełniającego) c.d. opisu i fotografie
-----------------------------------	-------------------------------------------------------------------------------	------------------------------------------------------------------------------------------------------

bocznej oraz na emporze organowej podłogi deskowe, tzw. "białe".

Schody zewnętrzne do kruchty zach. murowane z cegły i kamienia polnego, otynkowane zaprawą cementową, proste, jednobiegowe, o 2 stopniach. Wewnętrzne, na chór muzyczny - drewniane, jednobiegowe, policzkowe, o profilowanych belkach policzkowych.

Otworki okienne korpusu o wykończeniu w kształcie stojącego prostokąta, zamkniętego łukiem odcinkowym oraz w kształcie prostokąta; w zakrystii w formie leżącego prostokąta. Otwór okienny kruchty zach. w kształcie stojącego prostokąta zbliżonego do kwadratu. Otwory okienne z podokiennikami, obwiedzione opaskami od strony wnętrza - profilowanymi; w zakrystii i kruchcie zach. okratowane od wewnątrz, w zach. części korpusu z kratą zewnętrzną. Kraty kute, z prętów pionowych o przekroju czworobocznym oraz giętych z motywami ceowymi. Pierwotny otwór okienny w ścianie zach. korpusu (pełniący obecnie funkcję otworu drzwiowego prowadzącego na poddasze późniejszej kruchty zach.) - w kształcie stojącego prostokąta zbliżonego do kwadratu i zwieńczonego odcinkowo; szerokie, masywne obramienie otworu łączone obustronnie górną na nakładkę skośną.

Okna - drewniane, pojedyncze, wypełnione szkłem białym. *Okna korpusu* - trójkątnopodziałowe, o dwóch dolnych częściach dzielonych szczeblinami 10 na niewielkich, prostokątnych kwater; środkowa część uchylna. Górna partia okien dzielona szczeblinami w układzie promienistym, wychodzącymi z półkolistego centrum. *Okna korpusu doświetlające chór muzyczny* drewniane, krosnowe, dwudzielne; sześciopodziałowe. *Okno zakrystii* sześciokwaterowe. *Okno kruchty zach.* dwudzielne, czterokwaterowe.

Otworki drzwiowe o wykończeniu w kształcie prostokąta stojącego lub zbliżonego do kwadratu; część otworów obwiedziona szerokimi, drewnianymi opaskami. W pn. ścianie korpusu pozostałości pierwotnego otworu drzwiowego komunikującego kruchtę boczną z nawą; wykrój otworu w kształcie prostokąta stojącego



10.



E. Andrzejewska, D. Rutkowska 1994 r.

Wkładkę założył:
(imię, nazwisko, data) **Archiwum WKZ Kalisz**

Miejsce przechowywania negatywów:

Z-d Poligr. Jan Jasiński W-wa, ul. Wolna 13, tel. 12-43-83

Wzór ODZ 1978 r.

11.



12.



13.



14.



15.



16.



17.

1. Miejscowość KUCHARKI	2. Obiekt (nazwa jak w karcie) Kościół filialny p.w. św. Trójcy	3. Zawartość wkładki (nazwa obiektu lub materiału uzupełniającego) c.d. opisu i fotografie
-----------------------------------	---------------------------------------------------------------------------------	--------------------------------------------------------------------------------------------------------

z szerokim obramieniem łączonym górą na nakładkę skośną; obecnie otwór zaszalowany.

Otwory drzwiowe wypełnione drzwiami drewnianymi, konstrukcji deskowej, tępy. *Drzwi zewnętrzne do kruchty zach.* dwuskrzydłowe z ramą, od zewnątrz opierane w jodełkę, od strony wnętrza deskowane pionowo z poziomymi listwami; zawiasy pasowe. Ponadto, *od strony pn.* drzwi jednoskrzydłowe, z ramą, opierane od zewnątrz poziomymi, profilowanymi listwami, od wnętrza deski w układzie pionowym; zamek skrzynkowy, zawiasy pasowe. *Drzwi zewnętrzne do zakrystii* jednoskrzydłowe, od zewnątrz opierane szerokimi deskami w jodełkę z umieszczonym w 1/3 wysokości motywem rombu; nabijane ćwiekami z kowalskim zamkiem i klamką. Od strony wnętrza skrzydło deskowane pionowo, z poziomymi listwami. *Drzwi wewnętrzne z kruchty zach. do nawy* dwuskrzydłowe, od strony nawy opierane deskami tworzącymi na każdym ze skrzydeł 4 prostokątne pseudopłyciny; od strony kruchty deski w układzie pionowym z dwiema listwami poziomymi, zawiasy pasowe, zamek skrzynkowy. *Drzwi wewnętrzne do zakrystii* opierane deskami o profilowanych krawędziach ułożonymi w jodełkę; skrzydła nabijane ćwiekami, zamek kowalski, skrzynkowy z ozdobnym szyl-dzikiem. *Drzwi na chór muzyczny* jednoskrzydłowe, z dwiema poziomymi listwami.

3. RZUT.

Kościół salowy, założony na planie wydłużonego ośmioboku. Wschodnia, trójbocznie zamknięta część korpusu pełni funkcję prezbiterium. Do zachodniego, także trójbocznego zakończenia korpusu przylega prostokątna, skomunikowana z nawą kruchtą. Jej wnętrze dostępne poprzez dwa wejścia znajdujące się od zach. i od pn. Przy pd.-wsch. ścianie korpusu niewielka, prostokątna zakrystia. Od pn. na osi poprzecznej nawy usytuowana kruchta boczna, dostępna obecnie jedynie z zewnątrz, wejściem od pn.



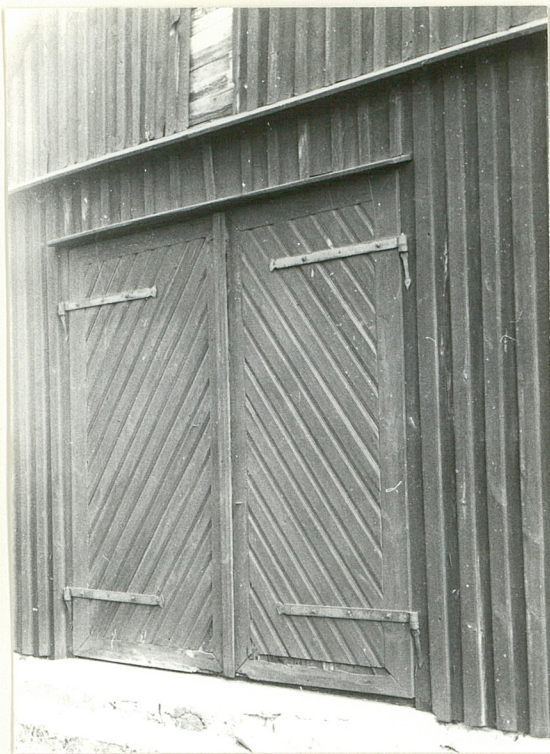
E. Andrzejewska, D. Rutkowska 1994 r.

Wkładkę założył:
Archiwum WRZ Kalisz

Miejsce przechowywania negatywów:

Z-d Poligr. Jan Jasiński W-wa, ul. Wolna 13, tel. 12-43-83

Wzór ODZ 1978 r.



19.



20.



21.



22.



23.



24.

1. Miejscowość KUCHARKI	2. Obiekt (nazwa jak w karcie) Kościół filialny p.w. św. Trójcy	3. Zawartość wkładki (nazwa obiektu lub materiału uzupełniającego) c.d. opisu i fotografie
-----------------------------------	-------------------------------------------------------------------------------	------------------------------------------------------------------------------------------------------

4. BRYŁA.

Zwarta, z dwustopniową gradacją wielkości brył. Pośrodku dominujący korpus nawowy w formie graniastosłupa o podstawie wydłużonego ośmioboku przekrytego stromym dachem dwuspadowym z trójpołaciowymi zakończeniami na osi podłużnej. Do korpusu przylegają trzy niewielkie przybudówki w formie prostopadłościanów nakrytych dachami dwuspadowymi: na osi podłużnej kruchta zach., na osi poprzecznej kruchta boczna oraz przy pd.-wsch. boku kościoła - zakrystia. Nad korpusem góruje centralnie usytuowana sygnaturka o podstawie sześciobocznej, ażurowej latarni i cebulastym hełmie zwieńczonym kulą i krzyżem.

5. ELEWACJE.

Elewacje z otynkowanym cokołem nakrytym drewnianym okapnikiem. Ściany powyżej cokołu szalowane pionowo z szerokim listwowaniem, regularnie rozczłonkowane otworami okiennymi, a także otworami drzwiowymi, ujętymi za pomocą drewnianych opasek. W centralnej partii korpusu ściany rytmizowane także lisciami. Na wsch. ścianie kościoła dekoracja w formie monogramu Chrystusa w drewnianym, prostokątnym obramieniu zwieńczonym łukiem wklęsło-wypukłym. Ściany obiega bardzo wydatny, silnie profilowany gzyms koronujący. Elewacje w naturalnym kolorze drewna poddanego działaniu impregnatów i czynników atmosferycznych.

6. WNĘTRZE.

Salowe, w formie wydłużonego ośmioboku, którego wsch. trójboczne zakończenie pełni funkcje prezbiterium. Przeznaczenie tej części świątyni zaakcentowane jedynie podwyższeniem podłogi o jeden stopień, balustradą z tralek deskowych oraz za pomocą sfazowanej belki tęczowej z grupą Ukrzyżowania. Przy pn.-wsch. ścianie wsparta na słupie ambona przysścienna z baldachimem, założona na rzucie ośmioboku. W trójbocznie zamkniętej zach. części wnętrza empora organowa wsparta na czterech słupach. Środkowe słupy o przekroju



25.



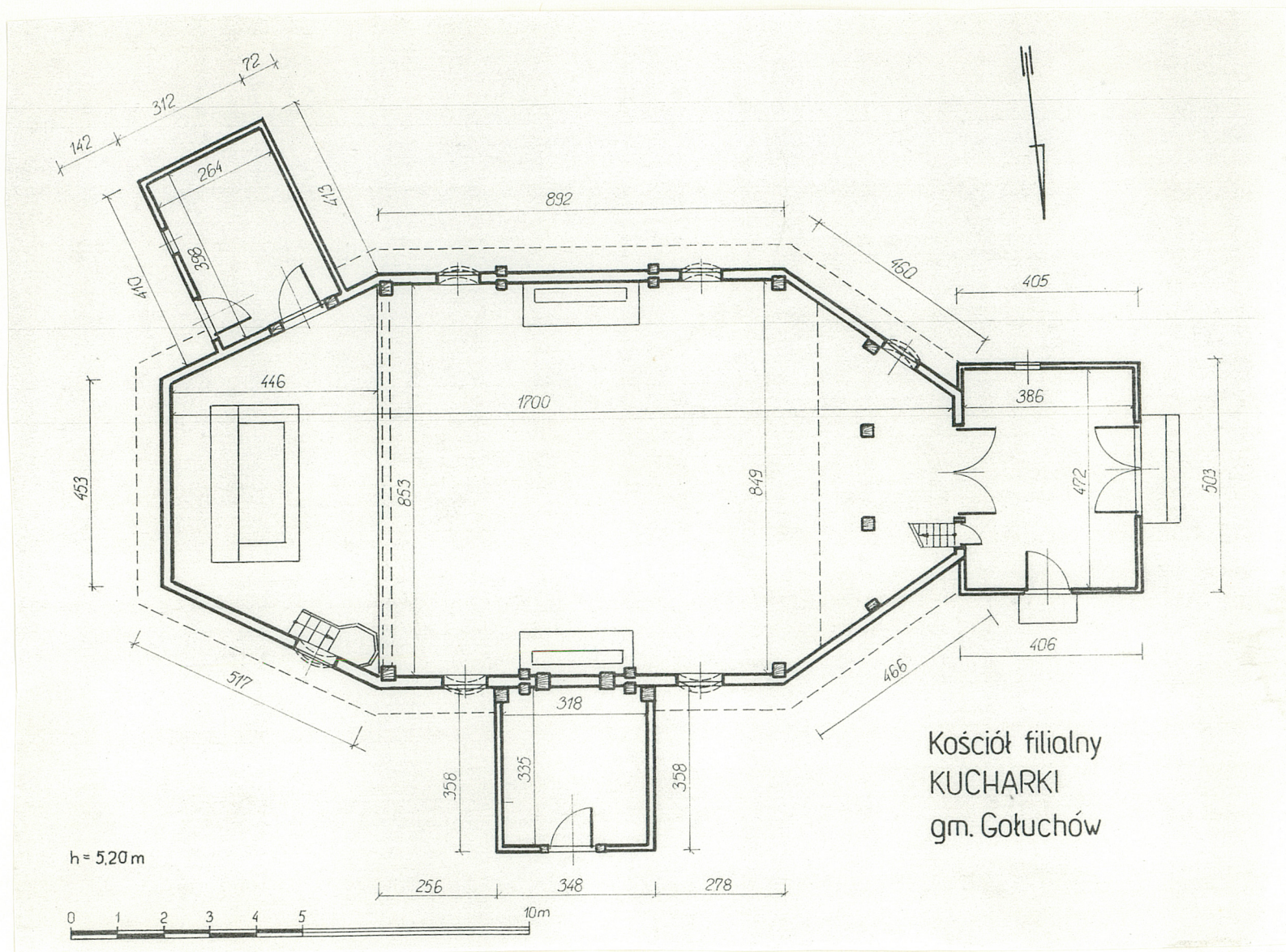
26.

Wkładkę założył: *E. Andrzejewska, D. Rutkowska 1994 r.*

(imie, nazwisko, data)
Archiwum WKZ Kalisz

Miejsce przechowywania negatywów:

Z-d Poligr. Jan Jasiński W-wa, ul. Wolna 13, tel. 12-43-83



1. Miejscowość

2. Obiekt (nazwa jak w karcie)

3. Zawartość wkładki (nazwa obiektu lub materiału uzupełniającego)

KUCHARKI**Kościół filialny
p.w. św. Trójcy****c.d. opisu i fotografie**

czworoboku, o smukłych piedestałach i wybrzuszonych w dolnej partii trzonach, zwieńczonych prostymi impostami. Słupy skrajne czworoboczne, o sfazowanych krawędziach, nieznacznie wtopione w szalunek ściany. Przestrzeń pod pn. częścią empory zajmuje bieg schodów dostępny z kruchty zach. Ściany wnętrza rozcłonkowane lisicami i ujętymi w profilowane opaski otworami okiennymi. Strop deskowy z fasetą. Ściany wraz ze stropem i lisicami pokryte malowidłami patronowymi, ujmującymi wschodnią część wnętrza w malowane arkady. Na fasacie wizerunki czterech Ewangelistów, na stropie w centralnej partii umieszczone w medalionach wyobrażenie Boga Ojca, a w części wsch. przedstawienie Baranka Bożego.

7. WYPOSAZENIE.

Ołtarz główny wczesnobarokowy z 1 ćw. XVII w., architektoniczny, z obrazem Adoracji M Boskiej Rodziny w retabulum, obrazem św. Trójcy w zwieńczeniu oraz figurami Śś. Biskupów Wojciecha i Stanisława umieszczonymi we wnękach konchowych; uszaki akantowe z XVIII w. Dwa ołtarze boczne barokowe z 3 ćw. XVIII w., architektoniczne, z obrazami Trójcy Świętej oraz Matki Boskiej, a także umieszczonymi w zwieńczeniu rzeźbionymi figurami śś. Heleny, Barbary i uskrzydlonych aniołków. Ambona wczesnobarokowa z 1 poł. XVIII w., koszowa, przyścienna z baldachimem, wsparta na słupie; na korpusie nowsze figurki Trzech Króli. Krucyfiks na belce tęczowej wczesnobarokowy sprzed poł. XVII w. oraz rzeźby św. Grzegorza i Sebastiana wczesnobarokowe, wykonane przed poł. XVII w. Obraz epitafijny wczesnobarokowy z 1660 r. pochodzący z warsztatu wielkopolskiego.

8. INSTALACJE.

Elektryczna - nieczynna.

SPIS FOTOGRAFII:

1. Widok ogólny kościoła od strony pn.
2. Widok na dzwonnice.



27.



28.

78 r.

Wkładkę założył: *E. Andrzejewska, D. Rutkowska 1994 r.*.....
[imie, nazwisko, data]
Archiwum WKZ Kalisz

Miejsce przechowywania negatywów:

Z-d Poligr. Jan Jasiński W-wa, ul. Wolna 13, tel. 12-43-83



29.



30.



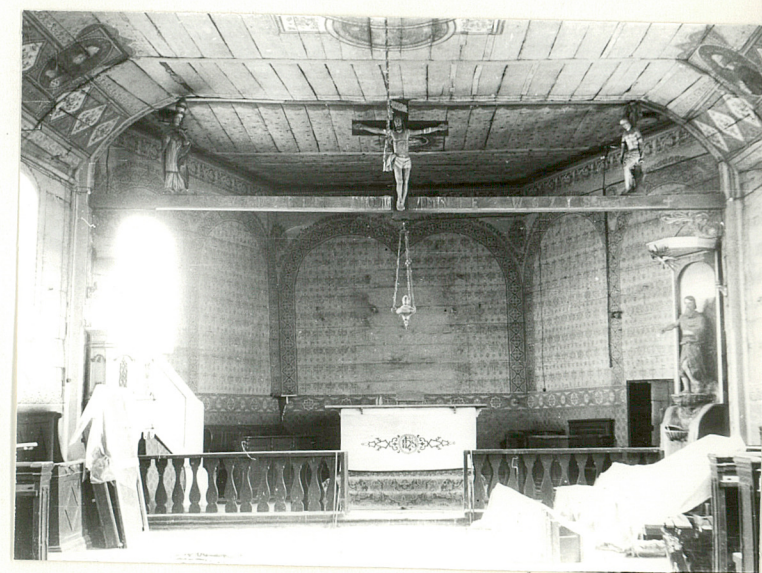
31.



32.



33.



34.

1. Miejscowość KUCHARKI	2. Obiekt (nazwa jak w karcie) Kościół filialny p.w. św. Trójcy	3. Zawartość wkładki (nazwa obiektu lub materiału uzupełniającego) spis fotografii
-----------------------------------	-------------------------------------------------------------------------------	----------------------------------------------------------------------------------------------

3. Ogrodzenie i brama kościoła.
4. Schody prowadzące do dzwonnicy od zach.
5. Podmurówka zakrystii bocznej.
6. Podmurówka kruchty zach.
7. Strop kruchty zach.
8. Wieżba dachowa nad centralną partią nawy - widok ogólny.
9. Wieżba dachowa nad centralną partią nawy - słup pełnego wiązara.
10. Wieżba dachowa nad nawą - widok na trójboczne zakończenie od wsch.
11. Wieżba dachowa nad kruchtą zach.
12. Schody prowadzące do kruchty zach.
13. Schody na chór muzyczny.
14. Pierwotny otwór okienny w ścianie zach. korpusu.
15. Okno w pd. ścianie nawy.
16. Okno w pd. ścianie nawy doświetlające chór muzyczny.
17. Okno zakrystii.
18. Okno kruchty zach.
19. Drzwi zewnętrzne do kruchty zach.
20. Drzwi zewnętrzne do kruchty zach. od strony pn.
21. Drzwi zewnętrzne do kruchty zach. od strony pn. - skrzydło od wewnątrz.
22. Drzwi zewnętrzne do zakrystii.
23. Drzwi wewnętrzne z kruchty zach. do nawy - widok od strony nawy.
24. Drzwi wewnętrzne z kruchty zach. do nawy - widok od strony kruchty.
25. Drzwi wewnętrzne do zakrystii.
26. Elewacja pd. kościoła.
27. Elewacja pd. kruchty zach.
28. Elewacja pd.-wsch. zakrystii.
29. Widok kościoła od strony pd.-wsch.
30. Widok kościoła od strony wsch.



35.



36.

Z 1978 r.

E. Andrzejewska, D. Rutkowska 1994 r.

Wkładkę założył:
Almiej nazwisko. data
Archiwum WKZ Kalisz

Miejsce przechowywania negatywów:

Z-d Poligr. Jan Jasiński W-wa, ul. Wolna 13, tel. 12-43-83

31. Widok kościoła od pn.-wsch.
32. Elewacja pn. kościoła.
33. Monogram Chrystusa na wsch. ścianie kościoła.
34. Wnętrze kościoła - widok na prezbiterium.
35. Wnętrze kościoła - widok na chór muzyczny.
36. Wnętrze kościoła - środkowy słup chóru muzycznego.
37. Polichromia z wyobrażeniem Boga Ojca na stropie nawy.
38. Drzwi wewnętrzne zakrystii - skrzydło od strony zakrystii.
39. Nieistniejący grobowiec w otoczeniu kościoła - negatyw w archiwum WKZ Kalisz.



34.



38.



39.

1. Miejscowość

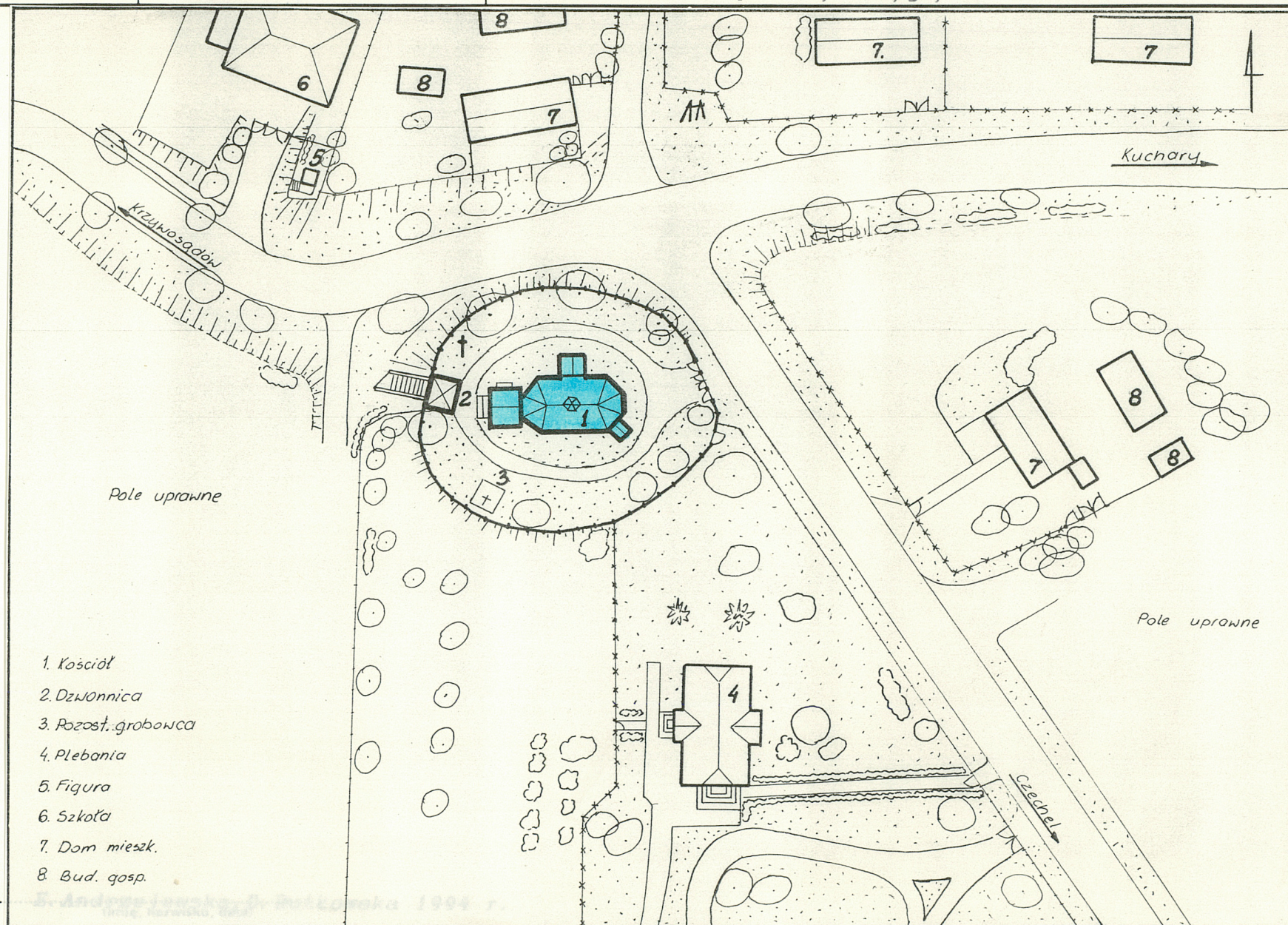
KUCHARKI

2. Obiekt (nazwa jak w karcie)

**Kościół filialny
p.w. św. Trójcy**

3. Zawartość wkładki (nazwa obiektu lub materiału uzupełniającego)

plan sytuacyjny



Wkładkę założył:

Archiwum WKZ Kalisz

Miejsce przechowywania negatywów:

Z-d Poligr. Jan Jasiński W-wa, ul. Wolna 13, tel. 12-43-83

Wzór ODZ 1978 r.