

1. Obiekt

KAMIENICA CZYNSZOWA

2. Czas powstania
1895-1902

3. Miejscowość

G N I E Z N O

4. Adres ul. Lecha 10
62-200 Gniezno

nr hipoteczny

5. Przynależność administracyjna

województwo **poznańskie**

Gniezno

gmina

6. Poprzednie nazwy miejscowości

niem.: Gnesen

7. Przynależność administracyjna przed 1. VI.
1975 roku

województwo **poznańskie**

powiat **Gniezno**

8. Właściciel i jego adres

**Skarb Państwa -
Polskie Koleje Państwowe**

9. Użytkownik i jego adres

**PKP - Biuro d/s Przejazdów
Bezbiletowych
ul. Lecha 10 Gniezno**

10. Rejestr zabytków

Nr

144/wclap/A

data

21.08.2003



fot. 1 - fasady, widok ogólny



plan orientacyjny 1 : 25 000

fot. 2 - fasada wsch.



autor zdjęć

data wykonania

miejsce przechowywania ne

12. Autorzy, historia obiektu, określenia stylu,

Kamienica zbudowana została na przełomie XIX i XX wieku (początek budowy: zapewne 1895, koniec 1902; daty z tego okresu widoczne na niektórych detalach i starej stolarce); przy skrzyżowaniu dzisiejszych ulic Lecha i Kościuszki, w części miasta na nowo rozplanowanej po pożarze miasta z 1829 roku. W niewielkim stopniu przebudowana w okresie międzywojennym i w latach ostatnich, kamienica przetrwała w pierwotnej, bogatej, historyzującej formie.

Budynek, od momentu powstania do 1987 roku był własnością prywatną, ostatnio - p.

W 1987r zakupiony przez Polskie Koleje Państwowe; od lat 40-tych mieści m. inn. Biuro do Spraw Przejazdów Bezbiletowych i przychodnię lekarskie.

13. Opis (sytuacja, materiał i konstrukcja, rzut, bryła, elewacje, dach, wnętrze, wyposażenie, instalacje)

S Y T U A C J A

Gniezno położone jest około 50 km na północny-wschód od Poznania, w terenie bogato urzeźbionym, na wysokości około 105-125 m n.p.m.

Opisywany budynek wznosi się w centralnej części miasta, około 700 m na południowy-wschód od Rynku, w pobliżu stacji kolejowej, przy skrzyżowaniu ulic Lecha i Kościuszki. Frontem zwrócony na południowy-wschód.

MATERIAŁ I KONSTRUKCJA

Ściany piwnic murowane z cegły ceramicznej pełnej oraz łamanego i nieobrobionego kamienia polnego, na zaprawie wapiennej, od wewnątrz otynkowane, z zewnątrz częściowo otynkowane. Ściany kondygnacji nadziemnych murowane z cegły ceramicznej pełnej (nowsze ścianki działowe gipsowe i z cegły dziurawki), obustronnie otynkowane.

Ponad piwnicami, w większości pomieszczeń niskie, ceglane sklepienia odcinkowe, wsparte na ścianach nośnych i niskich łukowych arkadach; w części pomieszczeń stropy Kleina, w części - stropy drewniane, belkowe, z podsufitką.

Nad parterem i piętrem stropy drewniane, belkowe, z podsufitką.
Wieżba dachowa drewniana, płatwiowo-kleszczowa; ponad środkową - o złożonym układzie, z zastrzałami; ponad bocznymi częściami budynku - ze ściankami stolcowymi i z niskimi ściankami kolankowymi.

Pokrycie dachu: papa na deskowaniu.

W piwnicy stare posadzki z cegły ceramicznej na płask, pokryte nowszymi posadzkami cementowymi. W niektórych pomieszczeniach na tych posadzkach wykonano nowsze podłogi drewniane, deskowe. Na parterze, w sieni lastrico. Na parterze i na piętrach podłogi drewniane, deskowe, pokryte nowszymi układzinami. Na poddaszu podłogi drewniane, deskowe.

Schody zewnętrzne betonowe, nowe. Schody wewnętrzne drewniane, policzkowe; do piwnic jednobiegowe; na piętra i poddasze - zabiegowe.

c.d. Załącznik Nr 1

<p>14. Kubatura</p> <p>7 240 m³</p>	<p>15. Powierzchnia użytkowa</p> <table><tr><td>piwnice:</td><td>390 m²</td></tr><tr><td>parter i piętra po:</td><td>410 m²</td></tr><tr><td>poddasze:</td><td>380 m²</td></tr><tr><td>łącznie:</td><td>2000 m²</td></tr></table>	piwnice:	390 m ²	parter i piętra po:	410 m ²	poddasze:	380 m ²	łącznie:	2000 m ²	<p>16. Przeznaczenie pierwotne</p> <p>kamienica mieszkalna</p>	<p>17. Użytkowanie obecne</p> <p>biura, gabinety lekarskie</p>
piwnice:	390 m ²										
parter i piętra po:	410 m ²										
poddasze:	380 m ²										
łącznie:	2000 m ²										
<p>18. Prace budowlane i konserwatorskie, ich przebieg i dokumentacja</p> <ul style="list-style-type: none">- przebudowano wnętrza, częściowo zmieniono układ ścian działowych,- założono nowe instalacje wewnętrzne,- przeprowadzono remont dachu (po 1987);- przeprowadzono remont rynien i rur spustowych;- od pocz. lat 90-tych rozpoczęto sukcesywną wymianę starej stolarki (wymieniając ją na nową, wykonaną na wzór starej);- prowadzono bieżące naprawy i remonty ;		<p>19. Stan zachowania (fundamenty, ściany zewnętrzne, ściany wewnętrzne, sklepienia, stropy konstrukcje dachowe, pokrycie dachu, wyposażenie i instalacje)</p> <ul style="list-style-type: none">- stan zachowania: zły ;- silnie zawilgocone ściany piwnic i parteru ;- spękane sklepienia nad piwnicami ;- uszkodzone gzymsy podokapowe ;- uszkodzone (lokalnie) tynki zewnętrzne ;- uszkodzone schody do piwnic ;									
<p>20. Najpilniejsze postulaty konserwatorskie</p> <ul style="list-style-type: none">- przeprowadzenie remontu kapitalnego; piwnic (osuszenie, założenie izolacji, naprawa sklepień);- przeprowadzenie remontu elewacji (naprawa gzymsów, nowe tynki);- kontynuacja wymiany stolarki ;- wykonanie nowych schodów do piwnic ;											

21. Akta archiwalne (rodzaj akt, numer i miejsce przechowywania)

Archiwum Wojewódzkiego Konserwatora Zabytków
w Poznaniu, ul. Gołębia 2, Poznań

22. Bibliografia

Słownik Krajoznawczy Wielkopolski ;
PWN, Warszawa - Poznań 1992

23. Źródła ikonograficzne i fotografie (rodzaj, miejsce przechowywania, sygnatury)

24. Uwagi różne

25. Wypełnił

Justyna Łęcka

imię i nazwisko

data XI 1993 - VI 1994

26. Sprawdził

imię i nazwisko

data

27. Załączniki

6 załączników

1. Miejscowość Gniezno	2. Obiekt (nazwa jak w karcie) Kamienica czynszowa	3. Zawartość wkładki (nazwa obiektu lub materiału uzupełniającego) c.d. opisu
---------------------------	---	--

c.d. rubryki 13

Otwory okienne i drzwiowe przesklepione ceglanymi nadprożami; prostymi - pseudołukowymi; łukowymi - odcinkowymi oraz półkolistymi. Większość okien - prostokątna (wszystkie okna piwnic i poddasza, większość okien parteru i piętter); dwa okna korpusu, przy ryzalicie oraz cztery małe okna ryzalitu frontowego - zwieńczone półkoliście; trzy szerokie okna w fasadzie południowej i okna klatki schodowej - zamknięte odcinkowo. Drzwi i wewnętrzne oraz główne wejściowe - prostokątne, drzwi balkonowe oraz tylne wejściowe - zwieńczone półkoliście lub odcinkowo. Stolarka drewniana (w ostatnich latach w dużej części wymieniona na nową, wykonaną na wzór starej). Okna piwnic i poddasza półskrzynkowe i skrzynkowe, jedno- i dwuskrzydłowe, pojedynczo i podwójnie szklone. Okna parteru i piętter skrzynkowe, podwójnie szklone, dwu- i trzyskrzydłowe, cztero- i sześciopole. Drzwi wejściowe, główne: dwuskrzydłowe, ośmiopłycinowe, pełne, z prostokątnym nadświetlem; drzwi wejściowe, tylne: dwuskrzydłowe, ramowo-listwowe, pełne, bez nadświetla. Drzwi balkonowe: parteru (być może pierwotnie były to główne drzwi wejściowe do budynku): dwuskrzydłowe, ramowo-płycinowe, sześciopłycinowe, pełne, z płycinami o ozdobnym wykroju, z półkolistym nadświetlem; drzwi 1. piętra: dwuskrzydłowe, czteropłycinowe, w górnej części oszklone, zamknięte odcinkiem łuku; 2. piętra dwuskrzydłowe, czteropłycinowe, w górnej części oszklone, z półkolistym nadświetlem. Drzwi wewnętrzne: w piwnicach deskowo-szpungowe i ramowo-płycinowe, pełne, jedno-skrzydłowe; na wyższych kondygnacjach: ramowo-płycinowe, jedno- i dwuskrzydłowe, pełne i częściowo szklone, cztero- sześci- i ośmiopłycinowe.

Rzut. Kamienica wzniesiona została na złożonym, rozczłonkowanym planie, składa się z dwóch skrzydeł (od ulic: Lecha i Kościuszki), zestawionych pod kątem rozwartym; w miejscu połączenia skrzydeł, od frontu, znajduje się wydatny, prostokątny ryzalit. Oba skrzydła prostokątne, zbudowane zostały w układach konstrukcyjnych podłużnych, dwu i dwuipółtraktowych.

Bryła. Budynek pierwotnie wolno stojący; w latach 60-tych dostawiono do niego od zachodu nowy, trzy-piętrowy blok mieszkalny. Kamienica całkowicie podpiwniczona, dwupiętrowa z poddaszem, nakryta niskim dachem, ponad który wydźwignięto centralną, wyższą, stromą część, zwieńczoną "tarasem widokowym".

Wkładkę założył: _____
(Imię, nazwisko, data)

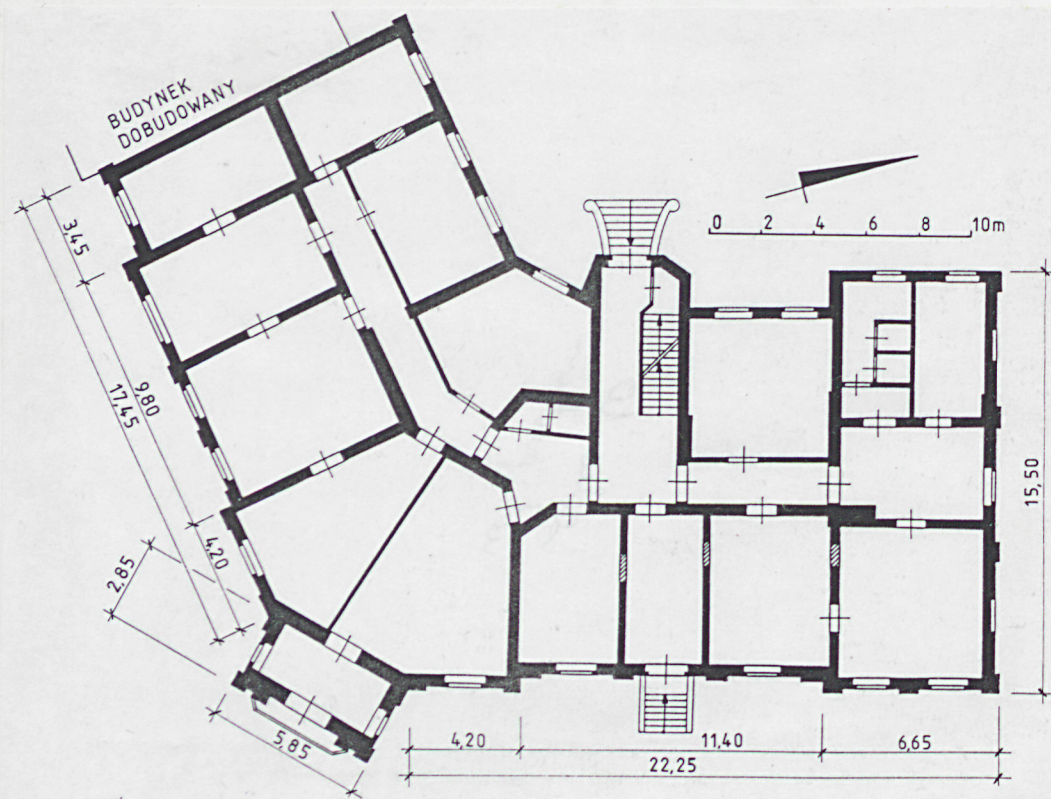
Miejsce przechowywania negatywów _____

Elewacje otynkowane, historyzujące, ozdobione licznymi detalami architektonicznymi; szczególnie bogaty wystrój nadano dwóm fasadom - od dzisiejszych ulic Lecha i Kościuszki. Fasada frontowa, wschodnia (od ulicy Lecha), z głównym wejściem do budynku pośrodku; sześćoosiowa, z dwuosiowym płytkim ryzalitem po prawej i lekko cofniętą, trzyosiową częścią centralną. Fasada rozczłonkowana gzymsami międzykondygnacyjnymi i parapetowym, zwieńczona szerokim gzymsem podokapowym z konsolkami wspierającymi okap; w górnej części (na wysokości piętter) rozczłonkowane pilastrami korynckimi w wielkim porządku. Okna i drzwi ujęte w opaskowe obramowania z kluczami; okna parteru zaakcentowane odcinkami gzymsu parapetowego i gzymsem nadprożowym, w tynku pod oknami - prostokątne płyciny; okna 1. piętra połączone gzymsem parapetowym, z prostymi płycinami poniżej niego, ozdobione trójkątnymi frontonikami; okna 2. piętra podobne do okien parteru, lecz bez płycin; okienka poddasza wkomponowane w gzyms wieńczący. Fasada frontowa, południowa (od ulicy Kościuszki), pięćoosiowa, z jednoosiowym pseudoryzalitem po prawej i z jednoosiową, lekko cofniętą częścią skrajną, po lewej. Fasada opracowana podobnie jak i wschodnia, rozczłonkowana gzymsami i pilostrami; okna również podobne, lecz trzy szerokie okna (parteru i piętter), trzyosiowe ujęte parami lizen, dźwigających łukowe gzymsy - nadproża z kluczami. Ryzalit frontowy (przy skrzyżowaniu ulic Lecha i Kościuszki) z bardzo bogatymi dekoracjami; ujęty parami pilastrów (doryckich - na wysokości 1. piętra, korynckich - na wysokości 2. piętra), rozczłonkowany belkowaniem dźwiganym przez pilastry, zwieńczony gzymsem z ząbkowaniem, ponad którym (osłaniająca dach) tralkowa balustrada ujęta masywnymi, przysadzistymi filarami z kamiennymi wazonami. Na wysokości parteru i piętter, we froncie ryzalitu trzy balkony z kutymi, żelaznymi balustradami. Boczne elewacje tego ryzalitu przeprute wąskimi oknami (okna parteru i 2. piętra zamknięte półkoliście, okna 1. piętra - prosto). Elewacja boczna, szczytowa, północna, symetryczna, trzyosiowa, rozczłonkowana gzymsami, lizenami w dolnej i pilastrami w górnej części, bez okien parteru, z oknami (pośrodku) i blendami (po bokach) piętter ujętymi w opaskowe obramowania z uszakami; ponad oknami i blendami - odcinki gzymsów; elewacja zwieńczona gzymsem podokapowym z konsolkami. Elewacje tylne (zachodnia i północna), skromniejsze, rozczłonkowane gzymsami międzykondygnacyjnymi, parapetowym i wieńczącym, z oknami zaakcentowanymi odcinkami gzymsów; tylne wejście do budynku - w pięciobocznym ryzalicie.

Wnętrza z nie zmienionym układem konstrukcyjnym, ale gruntownie przebudowane, pozbawione zabytkowego wyposażenia. W piwnicach magazyny i pomieszczenia gospodarcze; na parterze gabinety lekarskiej; na piętrach biura PKP, na poddaszu pomieszczenia gospodarcze.

Instalacje: elektryczna z sieci państwowej, gazowa z sieci państwowej, wodociągowa i kanalizacyjna z sieci miejskiej, telefoniczna (państwowa i PKP), deszczowa, odgromowa.

1. Miejscowość GNIEZNO	2. Obiekt (nazwa jak w karcie) Kamienica czynszowa	3. Zawartość wkładki (nazwa obiektu lub materiału uzupełniającego) rzut parteru, plan sytuacyjny, fotografie
----------------------------------	--	--



rzut parteru



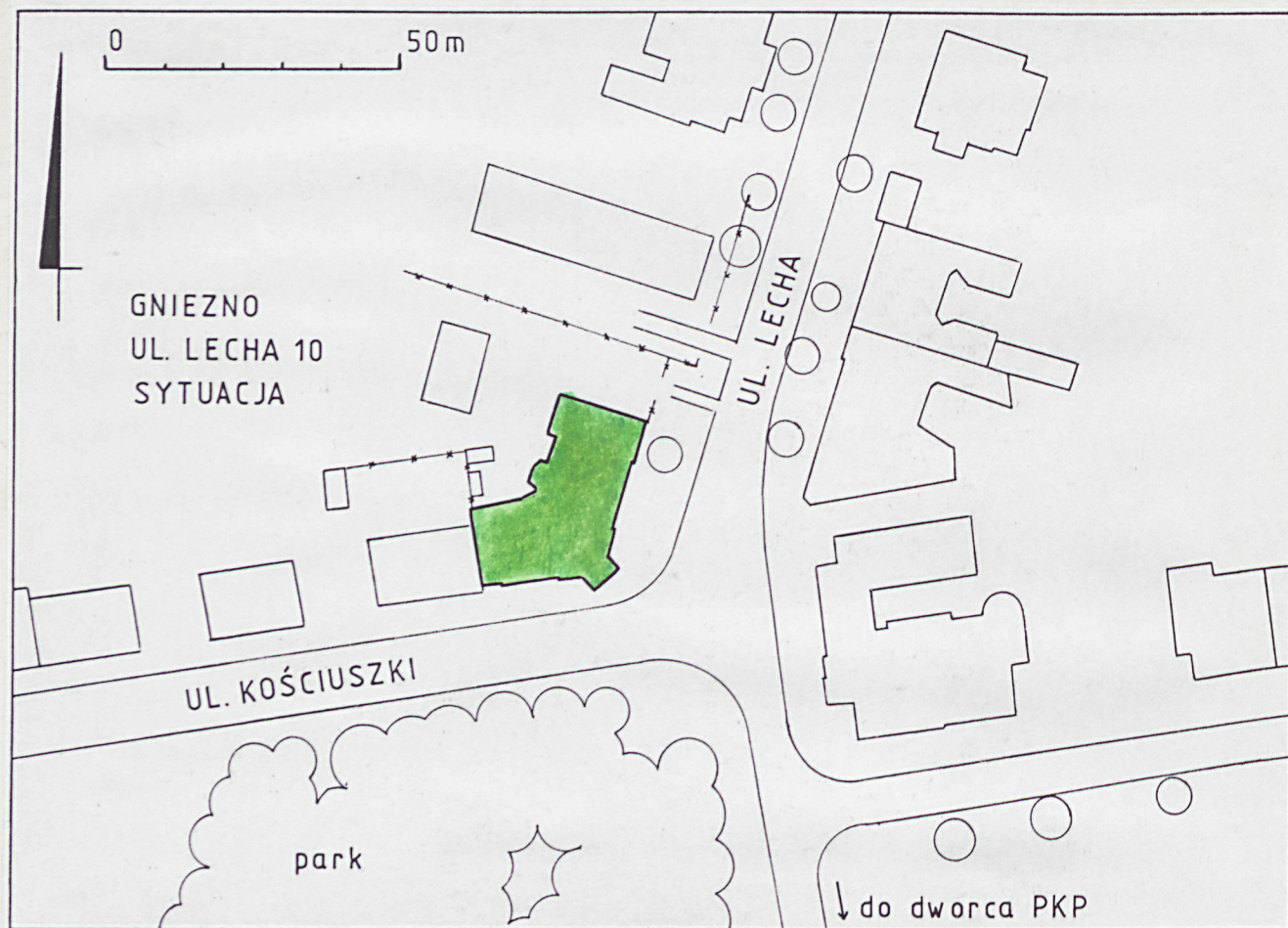
fot. 3 - fasada pd.



fot. 4 - ryzalit frontowy

Wkładkę założył: _____
(Imię, nazwisko, data)

Miejsce przechowywania negatywów _____



fot. 5 - ryzalit ,widok od
wsch.

1. Miejscowość GNIEZNO	2. Obiekt (nazwa jak w karcie) Kamienica czynszowa	3. Zawartość wkładki (nazwa obiektu lub materiału uzupełniającego) fotografie
---------------------------	---	--



fot. 6 - elewacja pn.



fot. 7 - widok od pn.-zach.



fot. 8 - elewacja tylna,
zach.

Wkładkę założył: _____
(Imię, nazwisko, data)

Miejsce przechowywania negatywów _____



fot. 9 - elewacja tylna, pn.
-zach.



fot. 10 - zwieńczenie ryzalitu frontowego

fot. 11 - ryzalit, balkon 2. piętra



fot. 12 - ryzalit, balkon parteru



1. Miejscowość
GNIEZNO

2. Obiekt (nazwa jak w karcie)
Kamienica czynszowa

3. Zawartość wkładki (nazwa obiektu lub materiału uzupełniającego)
fotografie



fot. 13 - ryzalit, krata balkonowa



fot. 14 - fasada wsch.- pilastry i lizeny



fot. 15 - fasada wsch.-głowica pilastra

Wkładkę złożył: _____
(Imię, nazwisko, data)

Miejsce przechowywania negatywów _____



fot. 16 - fasada wsch. -gzyms wieńczący



fot. 17 - elewacja zach.-gzyms wieńczący

fot. 18 - główne drzwi
wejściowe



fot. 19 elewacja wsch.
- okno parteru



1. Miejscowość

GNIEZNO

2. Obiekt (nazwa jak w karcie)

Kamienica czynszowa

3. Zawartość wkładki (nazwa obiektu lub materiału uzupełniającego)

fotografie



fot. 20 - elewacja wsch.
- okno 1. piętra



fot. 21 - elewacja pd.
- okno 2. piętra



fot. 22 - elewacja pd.
okno parteru /1/

Wkładkę założył: _____
(imię, nazwisko, data)

Miejsce przechowywania negatywów _____



fot. 23 - elewacja pd.
okno 1. piętra



fot. 24 - elewacja pd.
- okno parteru /2/



fot. 25 - elewacja pd.
- okno 2. piętra

1. Miejscowość GNIEZNO	2. Obiekt (nazwa jak w karcie) Kamienica czynszowa	3. Zawartość wkładki (nazwa obiektu lub materiału uzupełniającego) fotografie
---------------------------	---	--



fot. 26 - ryzalit - okno
parteru



fot. 27 - ryzalit - okno
1. piętra

Wkładkę założył: _____
(Imię, nazwisko, data)

Miejsce przechowywania negatywów _____



fot. 28 - ryzalit - okno
2. piętra



fot. 29 - elewacja zach.
- okno 1. piętra



fot. 30 - elewacja tylna
- okno klatki schodowej