

1. Obiekt

DOM POWIATOWY (STAROSTWO), ob. URZĄD MIEJSKI

2. Czas powstania
1899

3. Miejscowość
GNIEZNO



4. Adres
ul. Lecha 6
62-200 Gniezno
nr hipoteczny działka 56/1-2

5. Przynależność administracyjna

województwo poznańskie

gmina Gniezno

pow. GNIEZNIENSKI

6. Poprzednie nazwy miejscowości

niem. Gnesen

7. Przynależność administracyjna przed 1975 r.

województwo poznańskie

powiat Gniezno

8. Właściciel i jego adres

Miasto Gniezno

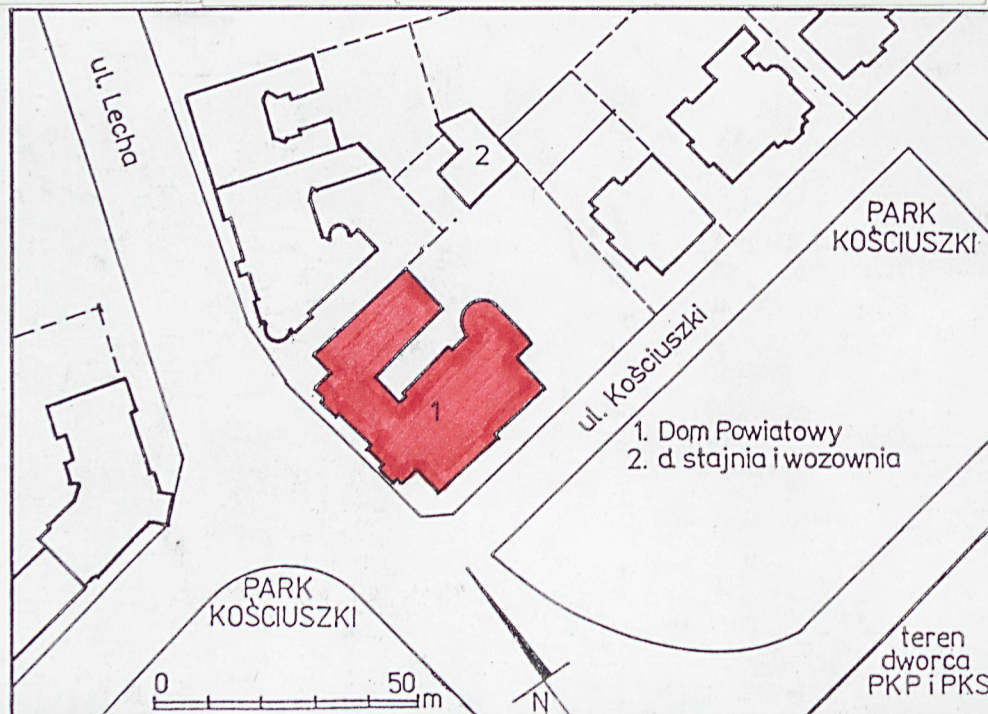
9. Użytkownik i jego adres

Urząd Miejski w Gnieźnie;
Rada Miasta Gniezna
ul. Lecha 6

10. Rejestr zabytków

Nr 5/wkp/A

data 17.05.1999



Nowa, reprezentacyjna siedziba władz powiatowych w Gnieźnie powstała w 1899 roku wg projektów i pod nadzorem profesora architekta Hugo Hartunga z Berlina - Grunewaldu, późniejszego wykładowcy na politechnikach w Dreźnie i Charlottenburgu. Koszty budowy zamknęły się w kwocie 187 tysięcy marek. Budynek powstał z użyciem form charakterystycznych dla niemieckiego renesansu.

Równocześnie z budynkiem Domu Powiatowego powstały koszt 11 tysięcy marek stajnia i wozownia.

Prawdopodobnie w pierwszych latach po odzyskaniu niepodległości, ewentualnie tuż przed wybuchem I wojny światowej, dobudowano skrzydło północne, utrzymane w tej samej konwencji stylistycznej. W skrzydle zachodnim dodano nową, boczną klatkę schodową i prowadzące do niej drzwi wejściowe w dekoracyjnym portalu.

SYTUACJA: Budynek starostwa położony jest w centrum Gniezna, na narożnej działce między ul. Lecha i Kościuszki, po północnej stronie Parku Kościuszki, w sąsiedztwie dworca PKP (po drugiej stronie skweru).

MATERIAŁ, KONSTRUKCJA, TECHNIKA: Budynek murowany z cegły, tynkowany. Część detalu architektonicznego wykonano ze sprowadzanego ze Śląska piaskowca, natomiast filary w sieni wykonano z granitu. W piwnicy sklepienia krzyżowe na gurtach oraz ceramiczne stropy na belkach stalowych (tzw. Płyta Kleina). W sieni sklepienia kryształowe oraz krzyżowe na gurtach, w pozostałych pomieszczeniach stropy drewniane belkowe z podsufitką. Więźba dachowa drewniana krokwiowo - jętkowa z systemem stolców i zastrzałów, w skrzydle północnym kleszczowo - płatwiowa. Dach pokryty dachówką karpiówką kładzioną podwójnie, a w niektórych częściach blachą (narożny hełm i niektóre wystawki) oraz papą (skrzydło północne). Posadzki ceramiczne, lastrykowe i granitogresowe. Podłogi drewniane deskowe oraz parkietowe, kryte częściowo rulonem PCW. Schody zewnętrzne oraz do sieni jednobiegowe, murowane. Klatki schodowe: dwubiegowa powrotna, murowana oraz drewniana z podestami kręconą wokół duszy, z ozdobnymi balustradami. Na poddasze schody drewniane policzkowe. Otwory okienne prostokątne oraz zamknięte łukiem odcinkowym. Stolarka okienna drewniana skrzynkowa. Otwory drzwiowe prostokątne oraz zamknięte półkoliście. Stolarka drzwiowa drewniana płycinowa, częściowo przeszklona, oraz współczesna płytowa.

RZUT: Budynek składa się z trzech prostokątnych skrzydeł w układzie podkowiastym, z dziedzińcem otwartym od strony wschodniej. Skrzydło południowe, stanowiące główną część budynku, posiada niasymetrycznie rozmieszczone prostokątne ryzality ze wszystkich stron, a ponadto ryzalit założony na planie półkola w części północno - wschodniej. Układ wnętrz trzytraktowy w części zachodniej, niegdyś urzędowej, oraz dwutraktowy w części wschodniej, niegdyś reprezentacyjnej. Skrzydło zachodnie posiada wnętrza rozplanowane w układzie półtoratraktowym, natomiast północne - jednoraktowym (z dużą salą posiedzeń zajmującą prawie całą kondygnację parteru tego skrzydła). Główne wejście do budynku znajduje się w elewacji zachodniej, wprowadza ono poprzez sień do obszenej poczekalni, oraz do głównej klatki schodowej. Sklepiony korytarz w skrzydle zachodnim prowadzi do drugiej klatki schodowej oraz do skrzydła północnego. Dawne wejście od strony wschodniej prowadzące do mieszkania starosty oraz klatka schodowa mieszkania starosty w półkolistym ryzalicie zostały zlikwidowane.

BRYŁA: Budynek dwu- oraz trzykondygnacyjny, podpiwniczony, z użytkowym poddaszem. Skrzydła południowe oraz wschodnie kryte dachami dwuspadowymi, północne zaś - mansardowym. Duża liczba wystaw dachowych kryta jest jedno-, dwu- oraz wielospadowymi daszkami, natomiast część narożna kryta jest cebulastym hełmem. W elewacji południowej znajduje się płytki ryzalit oraz dwa niewielkie wykusze na wysokości 1-go piętra (jeden z nich narożny). od strony wschodniej do zasadniczej bryły budynku przylega ryzalit z wspartym na kolumnach balkonem (obecnie obudowanym). Po północnej stronie skrzydła południowego znajduje się ryzalit na planie półkola oraz płytki ryzalit prostokątny.

c.d. opisu na wkładce nr 1

14. Kubatura ok. 7700 m ³ (bez piwnic i poddasza)	15. powierzchnia użytkowa ok. 2550 m ² (bez piwnic i poddasza)	16. Przeznaczenie pierwotne siedziba władz powiatowych, mieszkanie starosty	17. Użytkowanie obecne siedziba władz miejskich
18. Prace budowlane i konserwatorskie, ich przebieg i dokumentacja W okresie powojennym, głównie w latach 60-tych i 70-tych, przeprowadzono szereg prac adaptacyjnych we wnętrzu prowadzących do powiększenia przestrzeni biurowej. W związku z tym dokonano adaptacji poddasza. Wymieniono prawie w całości stolarkę drzwiową, przeprowadzano na bieżąco konieczne remonty i naprawy. Poza tym usunięto klatkę schodową w półkolistym ryzalicie skrzydła południowego oraz zniszczono pierwotne wyposażenie (boazerie, kasetonowe stropy, stolarkę drzwiową, kominki itp.).		19. Stan zachowania (fundamenty, ściany zewnętrzne, ściany wewnętrzne, sklepienia, stropy konstrukcje dachowe, pokrycie dachu, wyposażenie i instalacje) Stan techniczny murów, sklepień i stropów, pokrycia dachowego dobry. Nie zachowało się pierwotne wyposażenie gmachu (m.in. boazerie, kominki, kasetonowe stropy, stolarka itp.)	
20. Najpilniejsze postulaty konserwatorskie - odnowienie elewacji - naprawa i odnowienie stolarki okiennej - likwidacja nadbudowy na balkonie w elewacji wschodniej			

21. Akta archiwalne (rodzaj akt, numer i miejsce przechowywania)

22. Bibliografia

- Der Kreisständehaus in Gnesen, Zeitschrift für Bauwesen, Jg. L (1900), s. 429 - 432
- Dzieje Gniezna, red. Jerzy Topolski, Warszawa 1965
- A. Warschauer, Geschichte der Stadt Gnesen, Posen 1918

23. Źródła ikonograficzne i fotografie (rodzaj, miejsce przechowywania, sygnatury)

- Der Kreisständehaus in Gnesen, Zeitschrift für Bauwesen, Jg. L (1900), s. 429 - 432
- S. Pasiciel, Gniezno. Widoki miasta 1505 - 1939, Warszawa - Poznań 1989

24. Uwagi różne

25. Wypełnił

Jędrzej Stępnia

data październik 1996

26. Sprawdził

data

27. Załączniki

4 wkładki

1. Miejscowość	2. Obiekt (nazwa jak w karcie)	3. Zawartość wkładki (nazwa obiektu lub materiału uzupełniającego)
GNIEZNO	DOM POWIATOWY (STAROSTWO)	c.d. opisu + materiał ilustracyjny

c.d. punktu 13:

ELEWACJE: Elewacja zachodnia niesymetryczna, składa się z czterech części. Pierwsza od północy cofnięta w stosunku do lica elewacji, dwuosiowa, o dwóch kondygnacjach rozdzielonych gzymsem. Osie okienne wyznaczone prostokątnymi oknami w ozdobnych obramieniach. Ponad nimi wolutowy szczyt z prostokątnym oknem pośrodku, zwieńczony sterczyną w formie obelisku. Środkowa część elewacji o dwóch kondygnacjach rozdzielonych gzymsem. Trzy osie parteru wyznaczone są przez dekoracyjny portal w partii pseudoryzalitu oraz dwa duże zamknięte łukiem odcinkowym okna. Półkoliście zamknięty otwór drzwiowy flankowany jest przez dwie kolumny o kompozytowych kapitelach dźwigających wysokie belkowanie. Na belkowaniu znajduje się kwadratowa płyca obramiona wolutowymi konsolami zwieńczonymi jońskimi kapitelami, dźwigającymi gierzowany gzymś, flankowana spływami wolutowymi. Na gzymśie między dwoma kulami znajdują się dwie ślimacznice, na których opiera się obelisk. Ponad portalem znajduje się prostokątne okno, a na przedłużeniu osi w połaci dachu znajduje się wysoka murowana facjatka o dwóch prostokątnych oknach ze wspólnym gzymsem parapetowym. Na przedłużeniu osi dużych okien znajdują się po dwa mniejsze okna na 1-szym piętrze oraz jednookienne wystawki w partii dachu. Kolejna część to szeroki i płytki ryzalit o dwóch osiach w partii parteru, z których lewa wyznaczona jest przez niewielkie okno o czworolistnym wykroju, a prawa przez portal o analogicznej kompozycji jak opisany wyżej, lecz znacznie większych rozmiarów. Ponad portalem znajdują się dwa prostokątne okna, natomiast ponad okienkiem w drugiej osi znajduje się proste okno zwieńczone trójkątnym przyczółkiem, umieszczone między kondygnacją parteru i piętra. Ponad gzymsem zamykającym kondygnację pierwszego piętra znajduje się wysoki szczyt rozdzielony gzymsem na dwie zasadnicze części. Dolna przepruta jest trzema prostokątnymi oknami wspartymi na wspólnym gzymśie podokiennym. Górna, z prostokątną blendą pośrodku flankowana jest wolutami i obeliskami i zamknięta gzymsem, który dźwiga wsparty na ślimacznicy obelisk. Nieco cofnięta w stosunku do lica część zamykająca elewację od południa posiada dwuosiową kompozycję elewacji rozczłonkowanej licznymi pod- i nadokiennymi gzymśami oraz trzema wąskimi lizenami ujmującymi prostokątne okna. Ponad gzymsem koronującym znajduje się wieloboczny tambur przepruty prostokątnymi oknami, dźwigający baniasty hełm.

Elewacja południowa niesymetryczna, rozczłonkowana, siedmioosiowa, dwukondygnacyjna. Pierwsza oś od zachodu wyznaczona przez dwa prostokątne okna ujęte wąskimi lizenami biegnącymi przez całą wysokość elewacji. Na jej przedłużeniu znajduje się przepruty prostokątnym oknem tambur, na którym spoczywa baniasty hełm. Szerokość kolejnych trzech osi zajmuje płytki ryzalit. Okna parteru mają trójkątne przyczółki, natomiast środkowa oś 1-go piętra zaakcentowana jest wykuszem wspartym na wolutowych konsolach, z prostokątnym oknem o dekoracyjnym obramieniu, flankowanym boniowanymi pilastrami o hermowym wykroju, z jońskimi kapitelami dźwigającymi gierzowany gzymś. Ryzalit zwieńczony jest szczytem podzielonym gzymśami na trzy zasadnicze części: dolną, przeprutą czterema oknami wspartymi na wspólnym gzymśie podokiennym; środkową, z wtórnie wybitym szerokim oknem ujętym dwoma blendami, flankowaną spływami wolutowymi; górną z okrągłą blendą pośrodku, flankowaną spływami wolutowymi i zwieńczoną obeliskiem wspartym na dwóch ślimacznicach. Pozostałe trzy osie elewacji wyznaczone są przez prostokątne okna wsparte na wspólnych gzymśach podokiennych. Oś piąta i szósta (licząc od zachodu) zaakcentowane są wspartym na masywnych konsolach balkonem o tralkowej balustradzie. Oś siódma zaakcentowana jest niewielkim szczytem z prostokątnym oknem pośrodku, spływami wolutowymi i wieńczącym całość obeliskiem. Wschodni narożnik elewacji zaakcentowany jest na poziomie 1-go piętra jednoosiowym wykuszem wspartym na konsolach wysuniętych narożników belkowania, zwieńczonym wolutowym szczytem z pilastrami pośrodku, którego przedłużenie stanowi obelisk.

Elewacja wschodnia skrzydła południowego czteroosiowa, dwukondygnacyjna, niesymetryczna. Dwie osie od strony południowej wyznaczone są przez prostokątne okna, przy czym pierwsze od południa okno parteru zwieńczone jest dekoracyjnym trójkątnym przyczółkiem. Dwie następne osie należą do mocno wysuniętego przed lico ryzalitu. Trzecia od południa oś tej elewacji (będąca zarazem osią ryzalitu) wyznaczona jest przez jednoarkadowy podcień podtrzymujący zabudowany obecnie balkon z jednym szerokim prostokątnym oknem. Arkada podcienia wycięta jest w attyce dźwiganej za pośrednictwem gzymśowych impostów przez pary jońskich kolumn stojących na wysokich prostopadłościennych cokołach z wydatnymi plintami. Archiwolta ujęta jest parami lizen rozdzielonych okrągłymi otworami. Całość zamknięta jest rozczłonkowanym gzymsem, rozdzielającym dolną kondygnację od partii zabudowanego balkonu. Na przedłużeniu tej osi znajduje się rozdzielony gzymsem na dwie części szczyt z prostokątnym oknem pośrodku, obramowany spływami wolutowymi, flankowany sterczynami w formie obelisków. Ostatnia - czwarta od południa oś tej elewacji wyznaczona jest prostokątnym otworem okiennym w kondygnacji przyziemia. Od północy przylega do tego skrzydła zaokrąglony ryzalit, w jego widoku od wschodu znajdują się dwa niewspółosiowo rozmieszczone okna w kondygnacji przyziemia i 1-go piętra. Elewacja wschodnia skrzydła zagonnego przepruta jest prostokątnymi oknami rozmieszczonymi symetrycznie na trzech osiach w dwóch kondygnacjach. Elewacja wschodnia skrzydła północnego przepruta jest otworami okiennymi rozmieszczonymi w dwóch osiach: zamkniętymi łukiem

odcinkowym w przyziemiu i prostokątnymi (zblizonymi do kwadratu) na 1-szym piętrze. W partii mansardowego dachu znajdują się dwa współosiowe prostokątne okna (jedno - od północy - z balkonem), natomiast w partii cokołu znajdują się wrota garażowe oraz drzwi do piwnicy.

WNĘTRZE: Pierwotnie wysoki parter budynku (2,70 m ponad poziomem gruntu) mieścił oprócz obszernej sieni - poczekalni salę posiedzeń rady powiatowej, pomieszczenia urzędu podatkowego i kasy powiatowej. Ponadto w budynku znajdowało się mieszkanie Landrata (starosty) z pokojami reprezentacyjnymi, mieszkalnymi, jadalnią, kuchnią itd., dwa służbowe mieszkania niższych urzędników, biuro Landrata z sekretariatem, pomieszczenia gospodarcze.

WYPOSAŻENIE: Z dawnego wyposażenia zachowała się jedynie klatka schodowa w skrzydle północnym oraz ławka z zapleczkiem o wykończeniu nawiązującym do neorenesansowych szczytów budynku. Pierwotnie jadalnia i sala rady powiatowej wyposażone były w drewniane kasetonowe stropy. Stropy w pozostałych pomieszczeniach dekorowane były tynkowymi fasetami i profilami. Ponadto jadalnia i sala posiedzeń komisji powiatowej wyposażone były w boazerie.

INSTALACJE: elektryczna, odgromowa, wod.-kan., c.o., telefoniczna,



Wkładkę założył Jędrzej Stępiak

1. Miejscowość GNIEZNO	2. Obiekt (nazwa jak w karcie) DOM POWIATOWY	3. Zawartość wkładki (nazwa obiektu lub materiału uzupełniającego) mat. ilustracyjny
---------------------------	---	---



Wkładkę założył:
(imię, nazwisko, data)

Miejsce przechowywania negatywów



1. Miejscowość
GNIEZNO

2. Obiekt (nazwa jak w karcie)
DOM POWIATOWY

3. Zawartość wkładki (nazwa obiektu lub materiału uzupełniającego)
mat. ilustracyjny



Wkładkę założył:
(imię, nazwisko, data)

Miejsce przechowywania negatywów

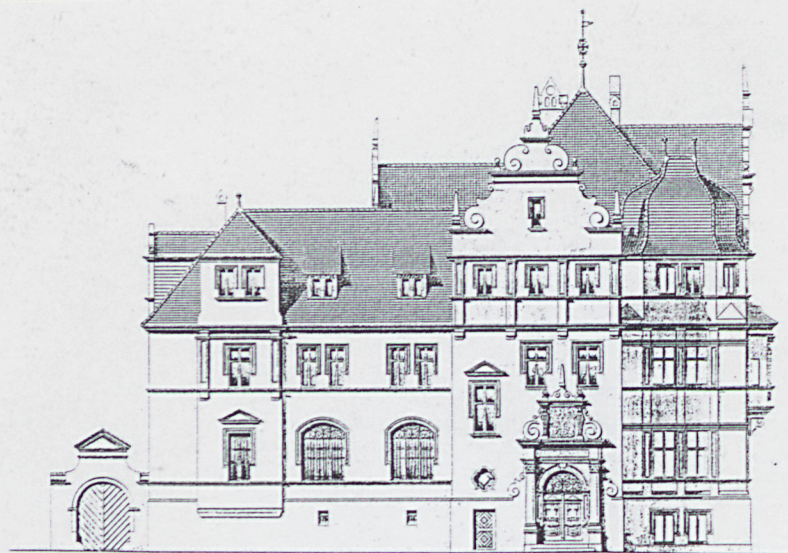


Abb. 2 Ansicht in der Bahnhofstrasse.

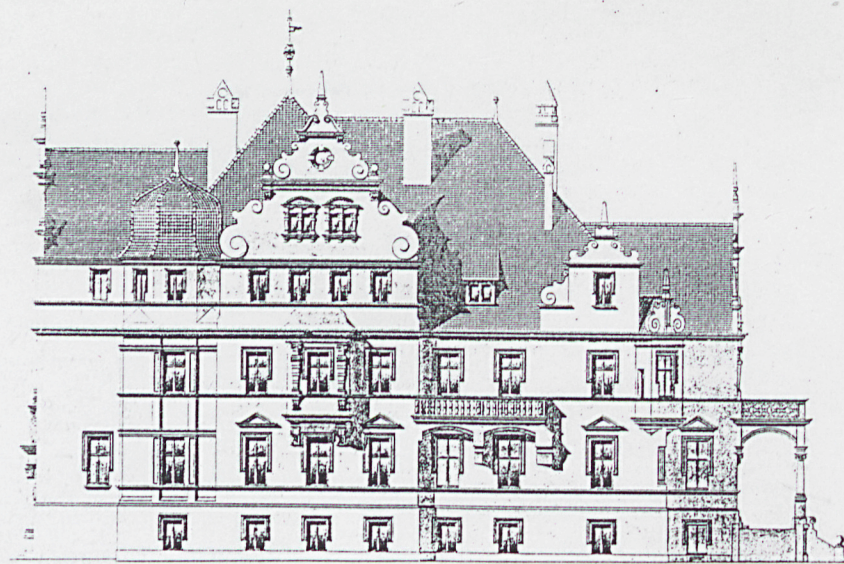


Abb. 1 Ansicht in der Parkstrasse.

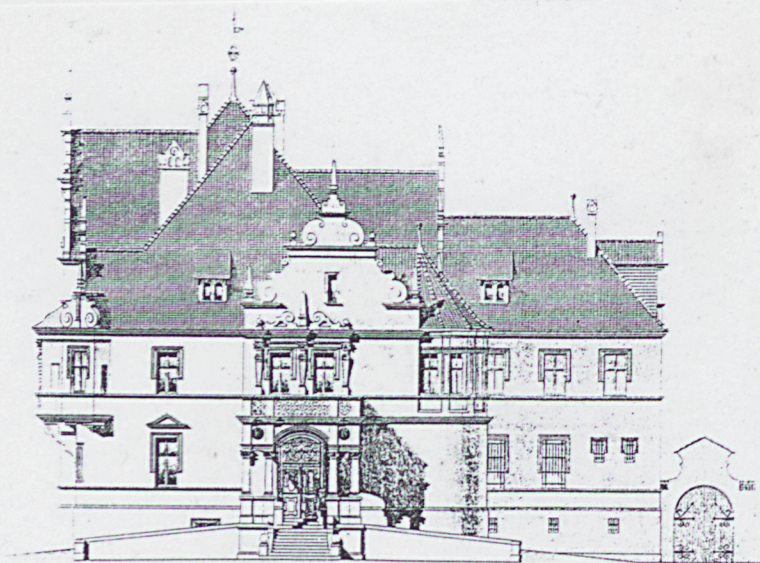


Abb. 3 Gartenseite.

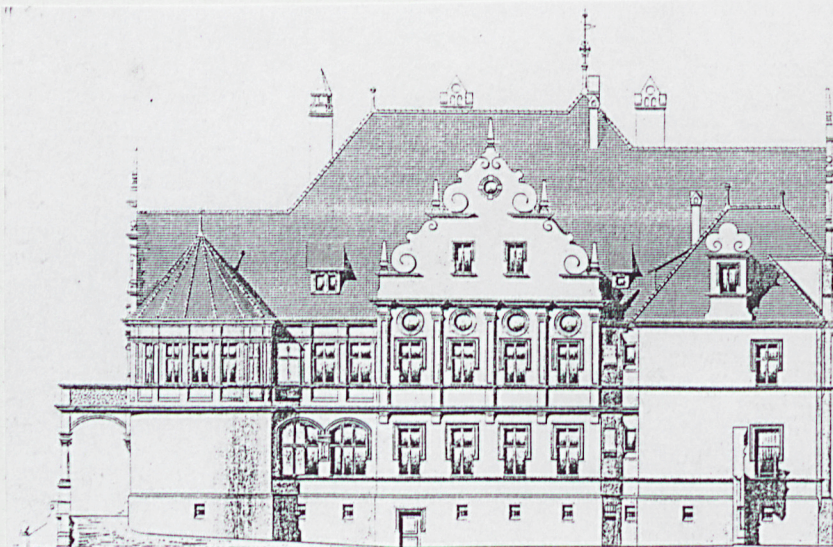
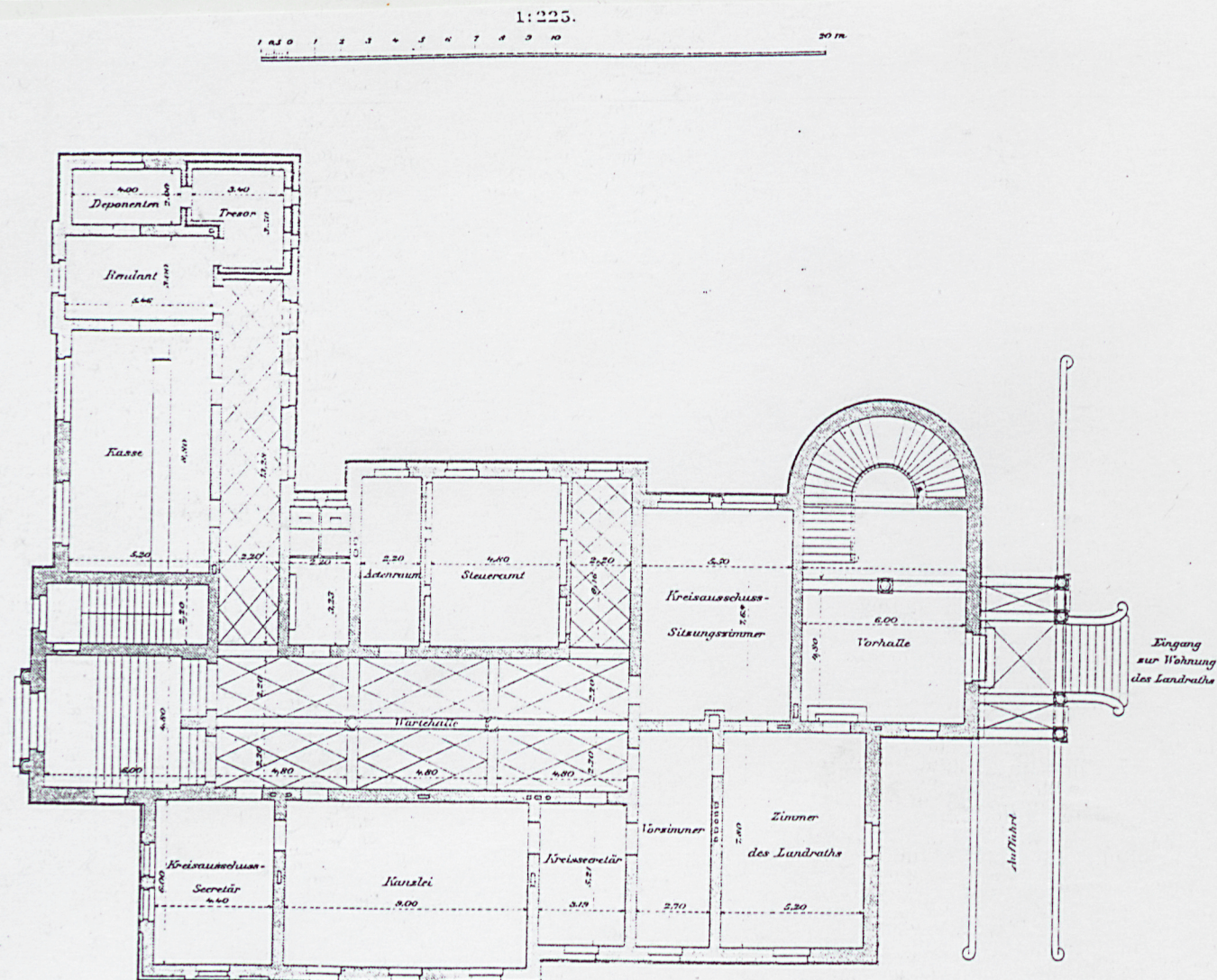


Abb. 1 Hofseite.

1. Miejscowość GNIEZNO	2. Obiekt (nazwa jak w karcie) DOM POWIATOWY	3. Zawartość wkładki (nazwa obiektu lub materiału uzupełniającego) mat. ilustracyjny
---------------------------	---	---



Wkładkę założył:
(imię, nazwisko)

Abb. 2. Erdgeschoss.

Miejsce przechowywania negatywów

H. Harnung erf. u. gest.

E. Gieseler gest.

Wzór ODZ 1978 r.

Kreisständehaus in Gnesen.

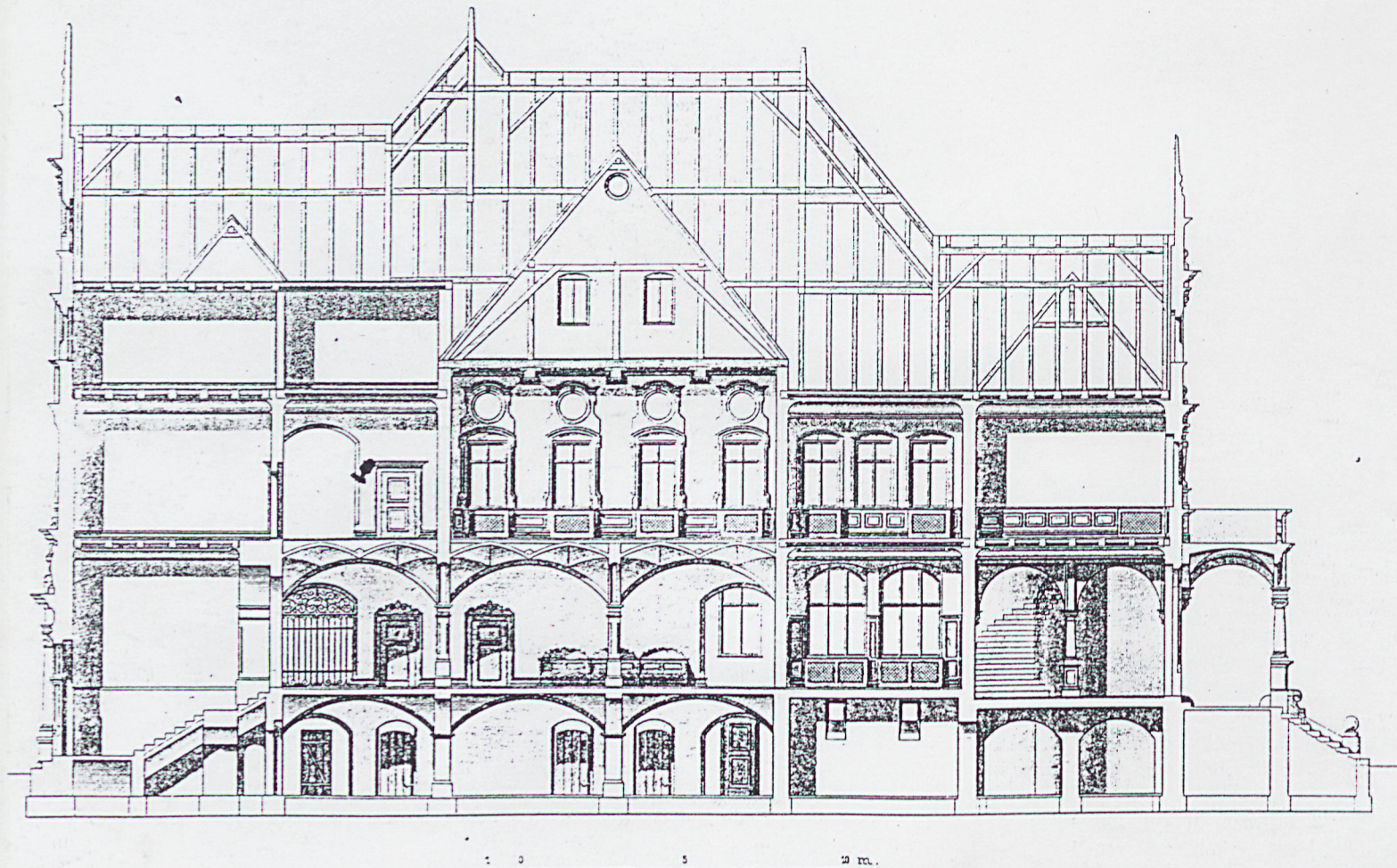


Abb. 1. Längenschnitt.

1. Miejscowość
GNIEZNO

2. Obiekt (nazwa jak w karcie)
DOM POWIATOWY

3. Zawartość wkładki (nazwa obiektu lub materiału uzupełniającego)
budynek dawnej stajni

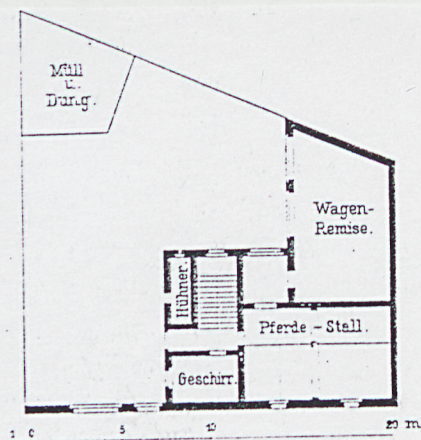


Abb. 3. Grundriss des Stallgebäudes.

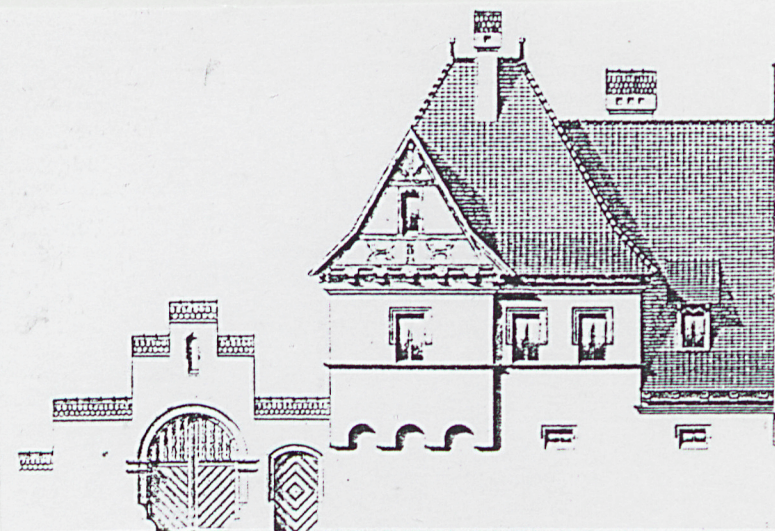
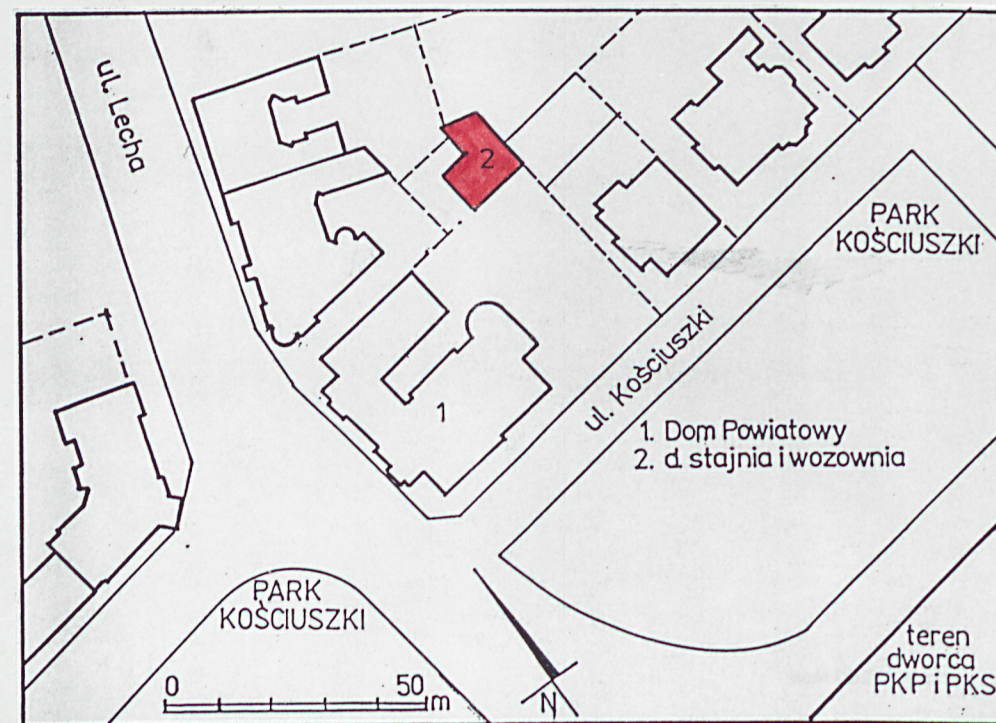


Abb. 2. Ansicht des Stallgebäudes.



Wkładkę założył: J. Stępnia
(imię, nazwisko, data)

Miejsce przechowywania negatywów