

OŚRODEK DOKUMENTACJI
ZABYTEKÓW W WARSZAWIE

KARTA EWIDENCYJNA ZABYTEKÓW
ARCHITEKTURY I BUDOWNICTWA

A B C D E F G H I J K L M N O P R S T U V X Y Z

Nr

WIELKOPOLSKIE

1. Obiekt

WIATRAK-KOŹLAK

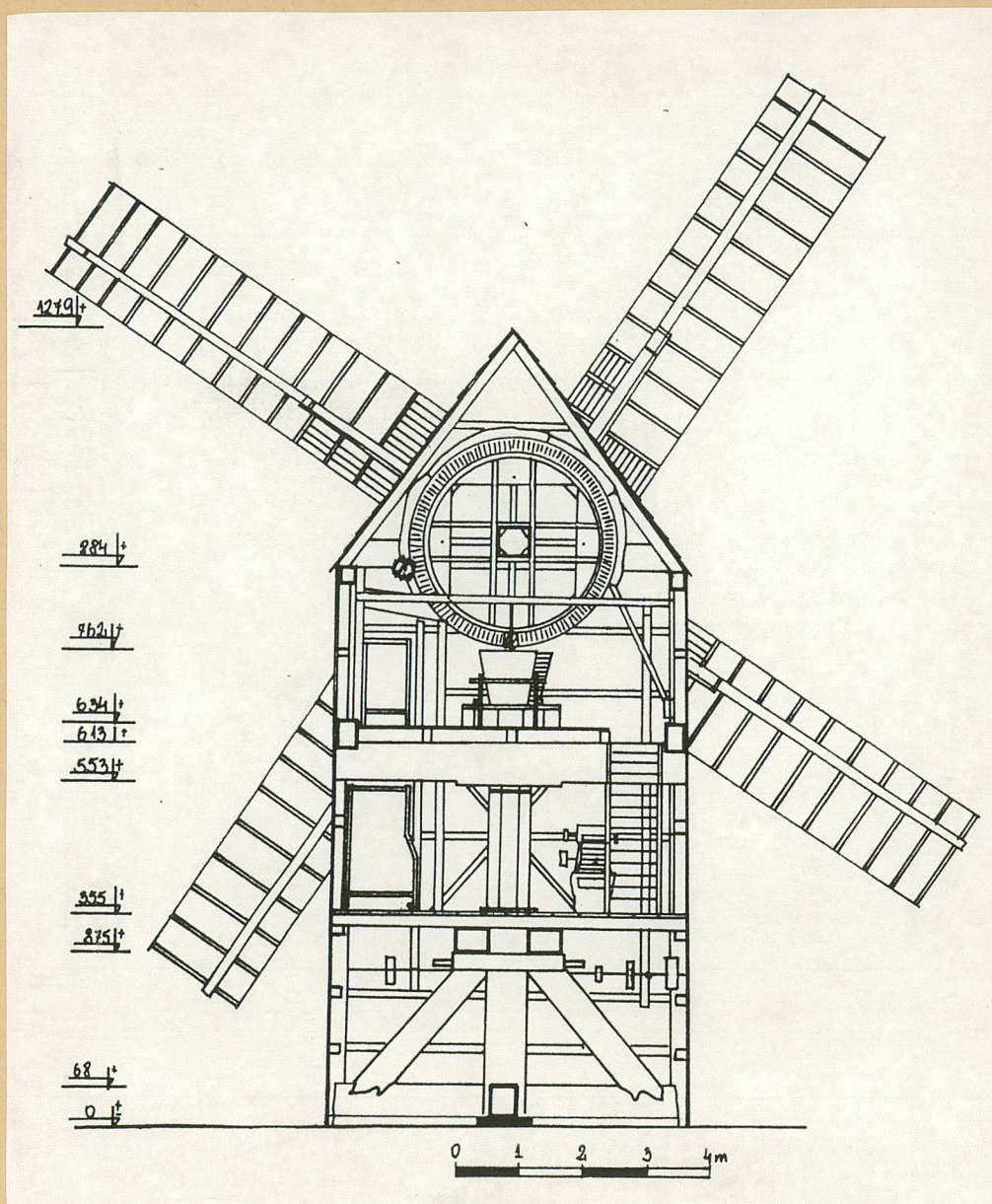
2. Czas powstania
1883 r.

3. Miejscowość
K R Z Y W O S A D Ó W

11. Zdjęcia, rzut, przekrój, sytuacja, orientacja



4.



4. Adres

Krzywosądów 2
pocz. Kuczków 63-324
nr hipoteczny

5. Przynależność administracyjna

województwo kaliskie

gmina Gołuchów pow. Pleszewski

6. Poprzednie nazwy miejscowości

Krzywosądowo, Krzywosądowo,
Krywoschadano, Krzywosadono
Krywosadłowa, Krywosadłowa

7. Przynależność administracyjna

przed 1 VI 1975

województwo poznańskie

powiat Pleszew

8. Właściciel i jego adres

9. Użytkownik i jego adres

J. W.

10. Rejestr zabytków

Nr 953/114/10 data 31.03.2015

Wiatrak pobudowany został w 1883 roku. Na początku XX wieku przeszedł on w ręce rodziny Banachowskich którzy posiadali w okresie międzywojennym wiatraki w: Dobrej Nadzieji a także Borucinie.

Wiatrak: typ koźlak, z dwoma kołami palecznymi w części przedniej, dwuzłożeniowy, kamienie młyńskie ułożone na osi wału skrzydłowego, każde napędzane z osobnego koła palecznego. Mechanizm roboczy uzupełniają walce zamontowane w okresie międzywojennym. W okresie powojennym przeprowadzono przebieg zboża na mąkę, śrutę, wyrażało także kaszkę. Do lat 60-tych wiatrak posiadał napęd tylko tradycyjny, później także elektryczny.

W 1978 roku przeprowadzono gruntowny remont obiektu.

Zachodnia część Krzywosądowa zlokalizowana jest przy szosie asfaltowej biegnącej z Pleszewa do Ostrowa Wielkopolskiego. Wiatrak położony jest w północno-zachodniej części wsi, w odległości około 50 m od krawędzi szosy "ostrowskiej", po jej stronie wschodniej. Wiatrak usytuowany jest w terenie płaskim, otwartym, niezabudowanym. Dom mieszkalny młynarza - w kierunku zachodnim, po drugiej stronie szosy asfaltowej. Przy wiatraku - młynisko porośnięte trawą, sąsiadujące z drewnianą szopą - kurnikiem i wybiegiem dla kur ogrodzonym siatką metalową. Od strony szosy do wiatraka prowadzi wąska droga gruntowa.

MATERIAŁ:

Koziół drewniany ustawiony jest na podmurówce z kamieni polnych, osadzonych w gruncie, zasadniczo niespoinowanych ze sobą. Na tych kamieniach ułożone są podwaliny drewniane, dwie - krzyżujące się ze sobą prostopadle, na planie krzyża greckiego. Końce podwalin ścięte prosto. Sztember pionowy (oś, stolec) ustawiony jest na skrzyżowaniu przyciesi, w poziomie przyziemia ociosany w kwadrat (o sfazowanych krawędziach), w poziomie piętra - w ośmiobok. Masywne zastrzały usztywniające pionową oś wykonane z drewna sosnowego, o sfazowanych krawędziach, wczopowane u dołu w podwaliny na zacios podwójny. Natomiast u góry zastrzały obłapują siodło ślizgowe dla ruchomego korpusu wiatraka. Siodło zbudowane jest z czterech beleczek połączonych ze sobą w narożach i obejmujących sztember. Na siodle tym ślizgają się (wokół osi wiatraka) dwie belki izbicowa zwane także pojazdami. Pojazdy w miejscu styku z siodłem są wyraźnie pogrubione. Sztember przy górnym końcu jest wzmocniony metalową obręczą, zakończony jest natomiast masywnym bolcem który wchodzi poprzez dębową podkładkę w belkę mączną zwaną mącznicą. Mącznicy w miejscu styku ze sztembrem (poprzez podkładkę) jest wyraźnie pogrubiona.

14. Kubatura 359,2 m ³	15. Powierzchnia użytkowa zabudowy 33,6 m ²	16. Przeznaczenie pierwotne Wiatrak	17. Użytkowanie obecne nieużytkowany
18. Prace budowlane i konserwatorskie, ich przebieg i dokumentacja <p>W 1978 roku pod nadzorem WKZ przeprowadzono remont wiatraka. Wykonano nowe śmigła, szalunek ścian jak i pokrycie dachu.</p>		19. Stan zachowania (fundamenty, ściany zewnętrzne, ściany wewnętrzne, sklepienia, stropy, konstrukcje dachowe, pokrycie dachu, wyposażenie i instalacje) Stan techniczny obiektu dobry-lekko spróchniałe elementy konstrukcyjne szkieletu ścian podobnie jak i mącznica. Pokrycie dachu jak i szalunek ścian-szczelne. Układ napędowy, transmisyjny, roboczy-sprawny. Zachowany napęd tradycyjny podobnie jak i roboczy.	
		20. Najpilniejsze postulaty konserwatorskie Wpisać obiekt do rejestru zabytków.	

21. Akta archiwalne (rodzaj akt, numer i miejsce przechowywania)

22. Bibliografia

23. Źródła ikonograficzne i fotograficzne (rodzaj, miejsce przechowywania, sygnatury)

24. Uwagi różne

25. Opracował

tekst mgr Stanisław Malinowski 1992 r.
imię, nazwisko, data, podpis

plany, rysunki Stanisław Malinowski 1992 r.
imię, nazwisko, data, podpis

zdjęcia fotogr. Stanisław Malinowski 1992 r.
imię, nazwisko, data, podpis

miejsce przechowywania negatywów P-202 - Malinowski

KARTA PO WYPEŁNIENIU PODLEGA OCHRONIE NA PODSTAWIE PRZEPISÓW PRAWA
AUTORSKIEGO!

26. Adnotacje o inspekcjach, informacje o zmianach (daty, imiona i nazwiska wypełniających)

27. Załączniki

Wzrostki 1-8

1. Miejscowość

KRZYWOSĄDÓW

2. Obiekt (nazwa jak w karcie)

WIATRAK-KOŻŁAK

3. Zawartość wkładki (nazwa obiektu lub materiału uzupełniającego)

cd opisu, zdjęcia



2.

Między belki izbicowe ślizgające się na siodle-wsunięty jest dyszel służący do obracania wiatraka względem kierunku wiatru. Dyszel-okorowany pień sosny. Konce belek izbicowych i mącznicy stanowią punkty oparcia dla ścian ruchomego korpusu wiatraka..

Ściany konstrukcji szkieletowej, drewniane. Szkielet tworzą narożne słupy o przekroju 28x30 cm, słupy pośrednie-18x17 cm, poziome rygle i pochyłe zastrzały spinające szkielet. Rygle ułożone na końcach belek izbicowych i mącznicy-masywniejsze, o przekroju 32-20x31-29 cm. Większość elementów konstrukcyjnych szkieletu ścian posiada sfazowaną krawędź, łączony jest na czopy, wręby i dodatkowe drewniane kołki. Ściany szalowane są od zewnątrz deskami sosnowymi, jednostronnie, na styk.

Stropy: przyziemia i piętra-między mącznicą a ścianą mączną-drewniany belkowy, nagi. Belki stropu piętra-sosnowe, o sfazowanych krawędziach. Strop między mącznicą a ścianą wietrzną-dylowy, dyle wsparte na mącznicy i ryglu poziomym ściany.

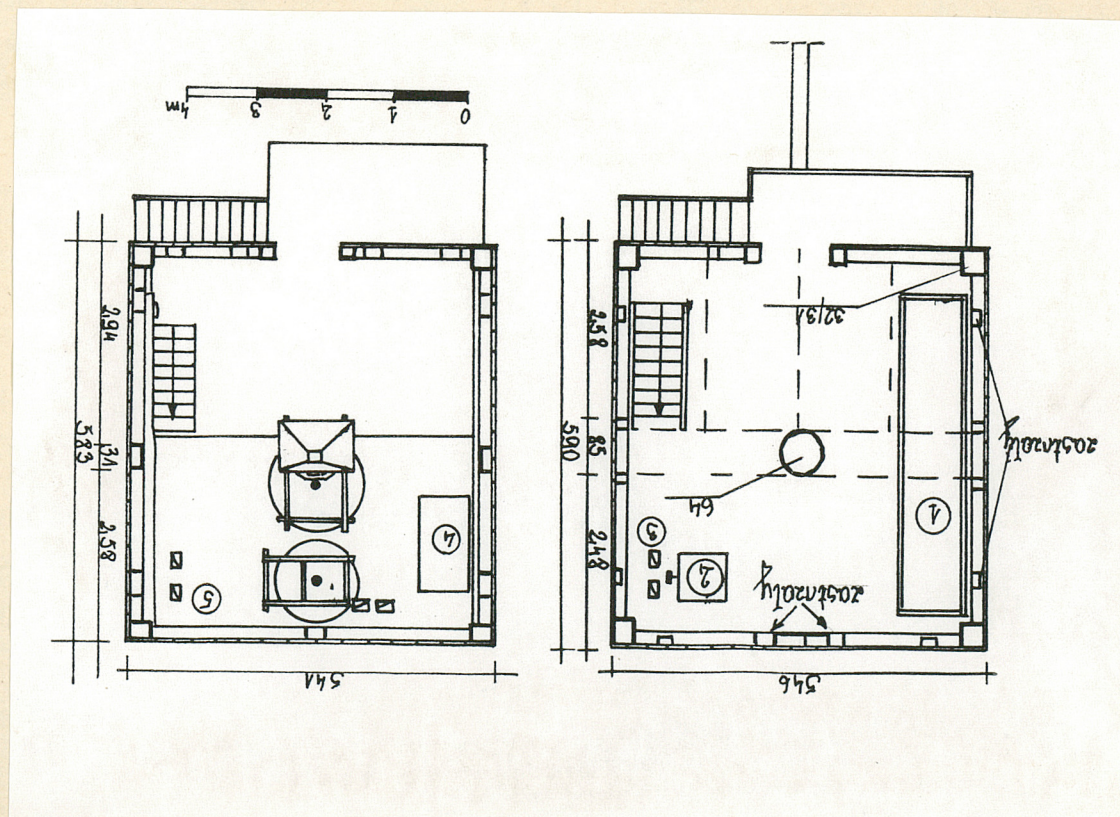
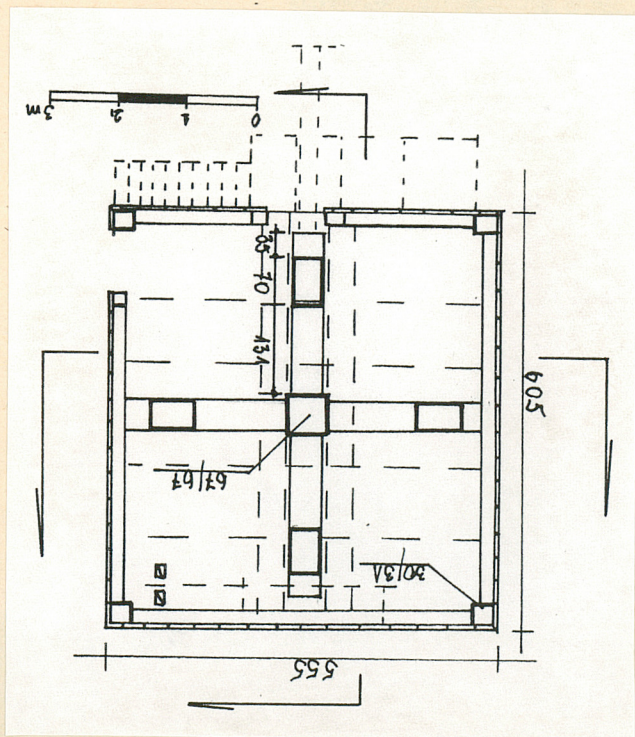
Podłogi, posadzki-w przyziemiu ubity grunt, fragmenty bruku kamiennego, w poziomie pięter podłogi drewniane, białe, wsparte na belkach stro

Wkładkę założył: S. MALYSZKO 1992 r.
(imię, nazwisko, data)

PSOZ-Kalisz

Miejsce przechowywania negatywów:

Wzór ODZ 1978 r.



1. Miejscowość

KRZYWOSĄDÓW

2. Obiekt (nazwa jak w karcie)

WIATRAK-KOŹLAK

3. Zawartość wkładki (nazwa obiektu lub materiału uzupełniającego)

cd opisu, zdjęcia



wych.

Wieżba drewniana, konstrukcji krokwiowo-jętkowej. Krokwie sosnowe wsparte u dołu na oczepie ścian bocznych, ostatni koziół nadwieszonygo szczytu ściany mącznej-na przedłużeniu oczepu ściany bocznej wspartym od dołu na drewnianych mieczach, profilowanych, wczopowanych u dołu w narożne słupy szkieletu ścian. Dach dwuspadowy z jednostronnym naczółkiem od strony ściany wewnętrznej. Natomiast przeciwny szczyt szalowany jest deskami przybitymi romboidalnie, od dołu zakończony deską w której krawędź posiada dekoracyjne wycięcia.

3. Dach korpusu głównego i naczółek pokryte są gontem, natomiast zadasze nie podestu schodów wejściowych-papą na deskowaniu.

Schody-zewnętrzne-nadwieszony, przy ścianie mącznej, jednobiegowy, drewniane, drabiniaste, prowadzące na podest zlokalizowany w poziomie stropu przyziemia. Podest ten-zadaszony, daszek jednospadowy wsparty na drewnianych słupkach (w narożach), otoczony drewnianą balustradą.

Schody wewnętrzne-także drewniane, jednobiegowy, drabiniaste.

Otwory drzwiowe w ścianie mącznej, w kształcie stojącego prostokąta zamkniętego od góry płasko, drzwi-drewniane, deskowo-listwowo-zastrzałowe, na zawiasach pasowych kowalskiej roboty. Drzwi w poziomie II kondygnacji-dwupoziomowe.

4. Małe świetliki w ścianach bocznych, prostokątne, przeszklone.



Wkładkę założył:
(imię, nazwisko, data)

PSOZ-Kalisz

Miejsce przechowywania negatywów:

Wzór ODZ 1978 r.

1. Miejscowość	2. Obiekt (nazwa jak w karcie)	3. Zawartość wkładki (nazwa obiektu lub materiału uzupełniającego)
KRZYWOSADÓW	WIATRAK-KOŹLAK	cd opisu, zdjęcia



MECHNIZM NAPEDOWY:

Wał skrzydłowy zakończony jest metalową głowicą. W niej zamontowane są cztery skrzydła zwane śmigłami. Każde skrzydło składa się z dwóch członów, w cieńszej, dłuższej szpisy osadzone są prostopadłe "miecze" które tworzą szkielet burtownic, w nim zamocowany jest napiór deseczkowy. Szpica do grubszego ramienia skrzydła-brusztka przykręcona jest metalowymi śrubami lub obejmami, obręczami. Napiór deseczkowy regulowany jest ręcznie, po zahamowaniu obrotu skrzydeł.

MECHANIZM TRANSMISYJNY:

Wał skrzydłowy-dębowy, w części przedniej ocisany w kwadrat, w środkowej i tylnej-w zwężający się ośmiobok. W części przedniej na wale osadzone są dwa koła paleczne, cztero-szprychowe, z palcami grabowymi zamontowanymi w opasce przy obwodzie koła. Koło paleczne bliżej metalowej głowicy-mniejsze, zwrócone palcami w stronę ściany wietrznej, natomiast-drugie, większe-w stronę ściany mącznej. Elementy konstrukcyjne tych kół łączony są ze sobą za pomocą śrub krzyżowszprychowych i drewnianych kołków. Większe koło paleczne obwiedzione jest drewnianą opaską hamulca która połączona jest ze stawidłem usytuowanym przy ścianie bocznej. Stawidło uruchamiane jest za pomocą zachowanego bębna zlokalizowanego w prawym narożniku przy ścianie mącznej.

5. Pierwotnie każde koło paleczne poruszało jedno koło cewiowe osadzone na metalowej osi której dolny koniec obejmował paprzyce kamienia mły

Wkładkę założył: S. MAŁYSZKO 1992 r. ńskiego. Do większego koła palecznego przylega także koło trybowe, drewniane.

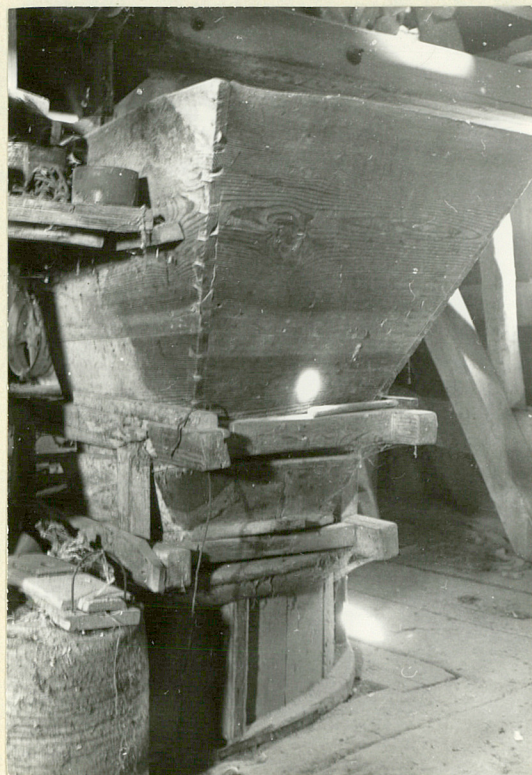
(imię, nazwisko, data)

PSOZ-Kalisz

Miejsce przechowywania negatywów:

Wzór ODZ 1978 r.

1. Miejscowość KRZYWOSĄDÓW	2. Obiekt (nazwa jak w karcie) WIATRAK-KOŻŁAK	3. Zawartość wkładki (nazwa obiektu lub materiału uzupełniającego) cd opisu, zdjęcia
-------------------------------	--	---



wniane, poruszające pierwotnie czyszczarkę zlokalizowaną na II piętrze...

W części tylnej wału skrzydłowego zamocowane jest koło linowe, poruszające wał dźwigowy zlokalizowany w górnej części poddasza, na wysokości jętek więźby. Na tym wale dźwigowym znajduje się koło linowe i dwa metalowe łańcuchy do wciągania worków.

Pionowy transport mąki zapewniał także elewator kubkowy zlokalizowany przy ścianie wietrznej.

W wiatraku działa także wtórny mechanizm napędowy i transmisyjny. W przyziemiu zamontowany jest silnik elektryczny, który za pomocą pasów parcianych porusza poziomą, metalową oś na której znajdują się koła pasowe. Z tych kół pasowych ruch przenoszony jest na elewator, śrutownik, czyszczarkę i odsiewacz graniasty.

MECHANIZM ROBOCZY:

Pierwotny-dwa złożenia kamieni młyńskich, napędzanych z oddzielnych kół palcznych, ustawionych osiowo względem wału skrzydłowego. Kamienie produkcji fabrycznej, mniejszy-o średnicy 100 cm-usytuowany bliżej ściany wietrznej, większy-o średnicy 130 cm-w części centralnej. Kamienie w drewnianych obudowach, zachowane "wózki" i drewniane kosze zasypowe na nich ustawione.

Na I piętrze znajduje się śrutownik walcowy napędzany z silnika ele-

S.MAŁYSZKO 1992 r.

Wkładkę założył:

(imię, nazwisko, data)

PSOZ-Kalisz

Miejsce przechowywania negatywów:

Wzór ODZ 1978 r.

1. Miejscowość

KRZYWOSĄDÓW

2. Obiekt (nazwa jak w karcie)

WIATRAK-KOŻŁAK

3. Zawartość wkładki (nazwa obiektu lub materiału uzupełniającego)

cd opisu, zdjęcia

ktrycznego. Na tej kondygnacji znajduje się także odsiewnik graniasty ustawiony przy ścianie bocznej, lewej. Natomiast przy ścianie prawej zlokalizowany jest zsyp zboża i skrzynia na zboże. Na II piętrze - oprócz 2 złożów kamieni młyńskich znajduje się czyszczarka i dwie skrzynie na zboże. Instalacja elektryczna, siła.

7.



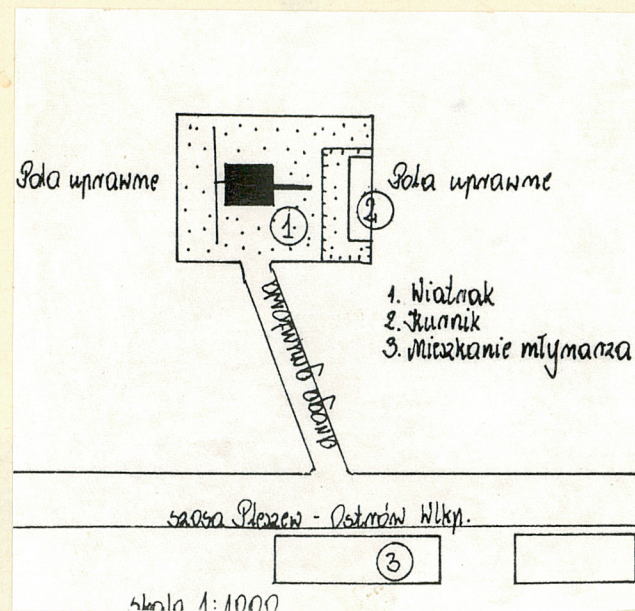
data)

PS07-Kalisz

SPIS ZDJEĆ:

1. Widok na ścianę mączną
2. Widok ogólny na ścianę boczną.
3. Fragment podestów schodów
4. Koniec wału dźwigowego
5. Krzydła-napiór
6. Kosz zasypowy i obudowa kamieni
7. Cewia i koło paleczne
8. Widok na kozioł-siodło ślizgowe
9. Osadzenie sztembra w mącznicy
10. Widok na strop przyziemia
11. Podwaliny, osadzenie zastrzałów
12. Podest schodów wejściowych
13. Belki stropu piętra-fazowanie
14. Widok na wał dźwigowy
15. Widok na koło paleczne
16. Widok na koła paleczne
17. Skrzynia mączna
18. Profilowana opaska przy sztembrze
19. Widok na wrzeciono
20. Widok ogólny na koło paleczne

21. Koło zębate przy kole palecznym
21. Koło linowe na wale skrzydłowym
23. Widok na bęben dźwigający ramię hamulca
24. Widok na hamulec koła palecznego
25. Fragment szczytu
26. Obudowa kamienia młyńskiego
27. Ściana mączna ze schodami wejściowymi
28. Skrzydła w głowicy
29. Ściana wietrzna
30. Widok na młyn-wiatrak od strony wsi
31. Osadzenie skrzydeł w głowicy



1. Miejscowość

KRZYWOSADÓW

2. Obiekt (nazwa jak w karcie)

WIATRAK-KOZŁAK

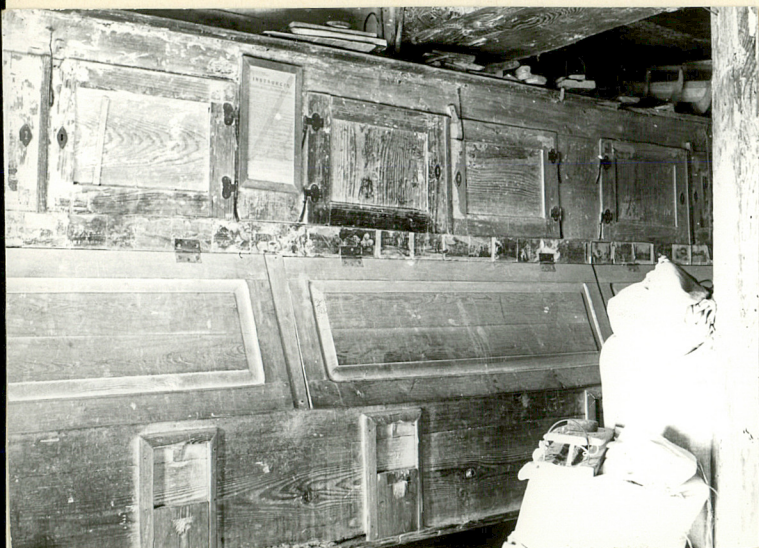
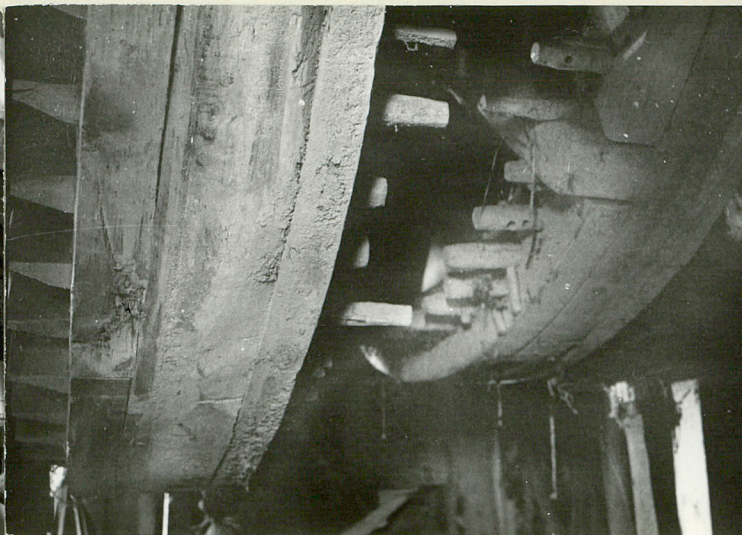
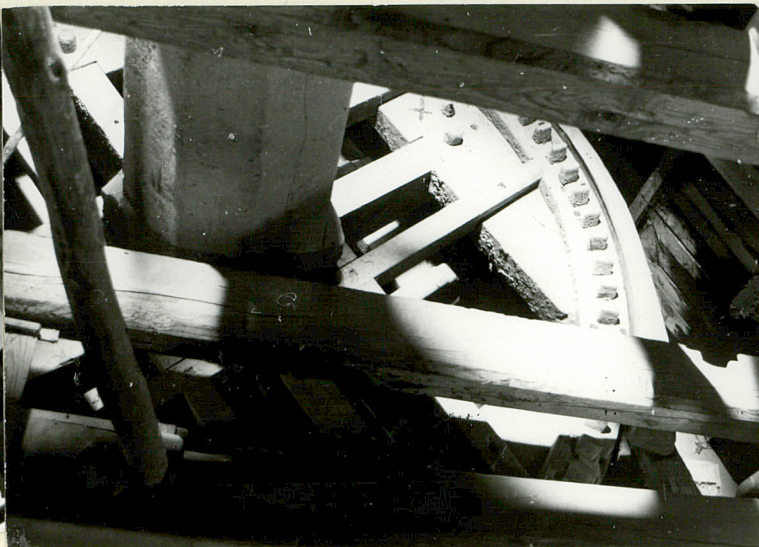
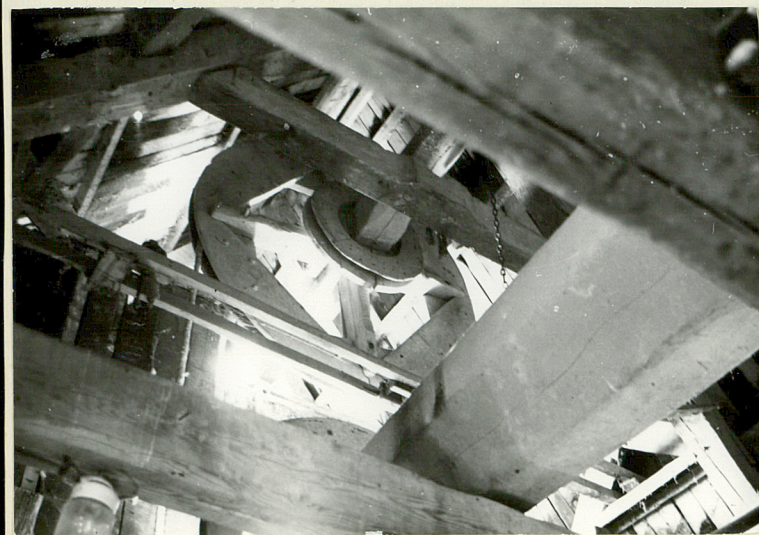
3. Zawartość wkładki (nazwa obiektu lub materiału uzupełniającego)

zdjęcia



Wkładkę założył:
(imię, nazwisko, data)

Miejsce przechowywania negatywów:
PSOZ-Kalisz



1. Miejscowość

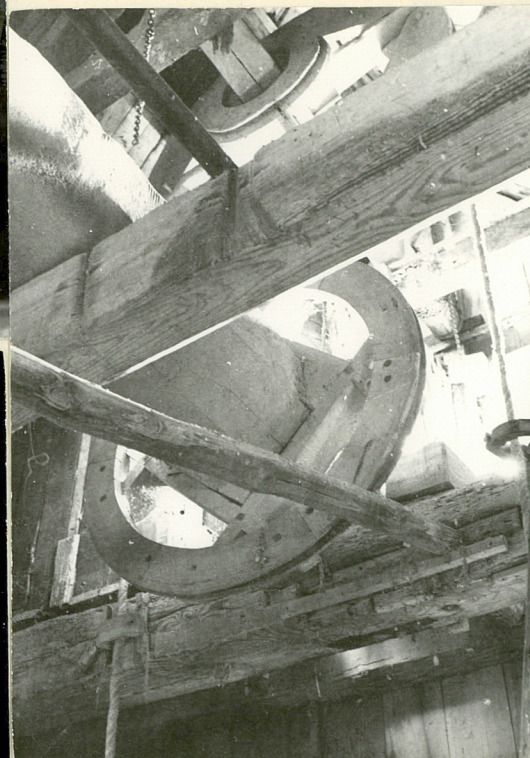
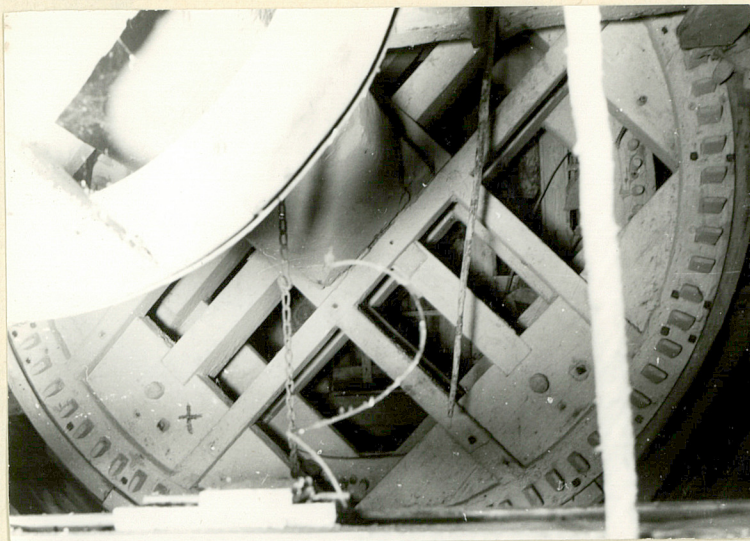
KRZYWOSADÓW

2. Obiekt (nazwa jak w karcie)

WIATRAK-KOZŁAK

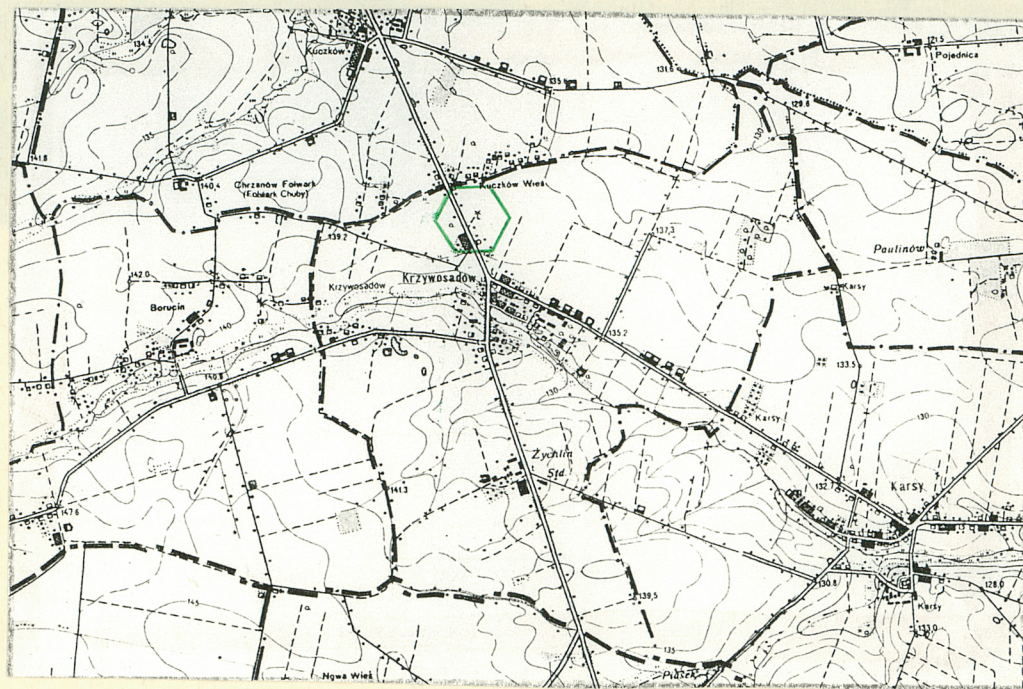
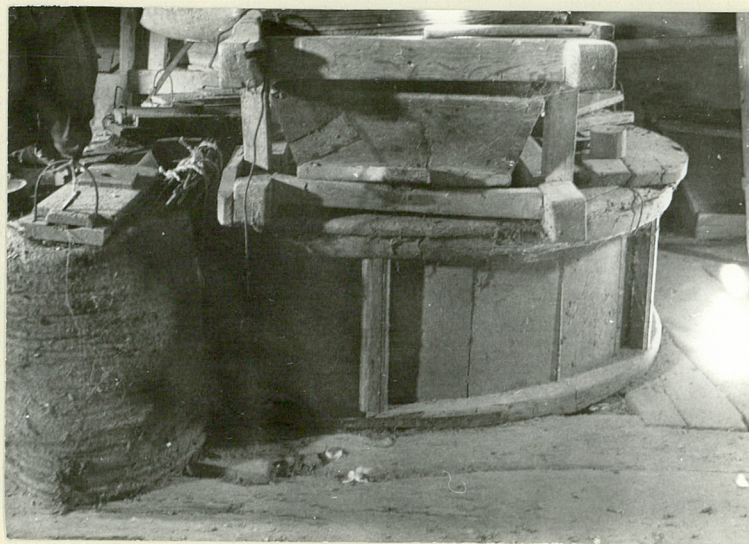
3. Zawartość wkładki (nazwa obiektu lub materiału uzupełniającego)

zdjęcia



Wkładkę założył:
(imię, nazwisko, data)

Miejsce przechowywania negatywów:
PSOZ-Kalisz



1. Miejscowość

KRZYWOSADÓW

2. Obiekt (nazwa jak w karcie)

WIATRAK-KOZŁAK

3. Zawartość wkładki (nazwa obiektu lub materiału uzupełniającego)

zdjęcia

