

1. Obiekt

DOM MIESZKALNY

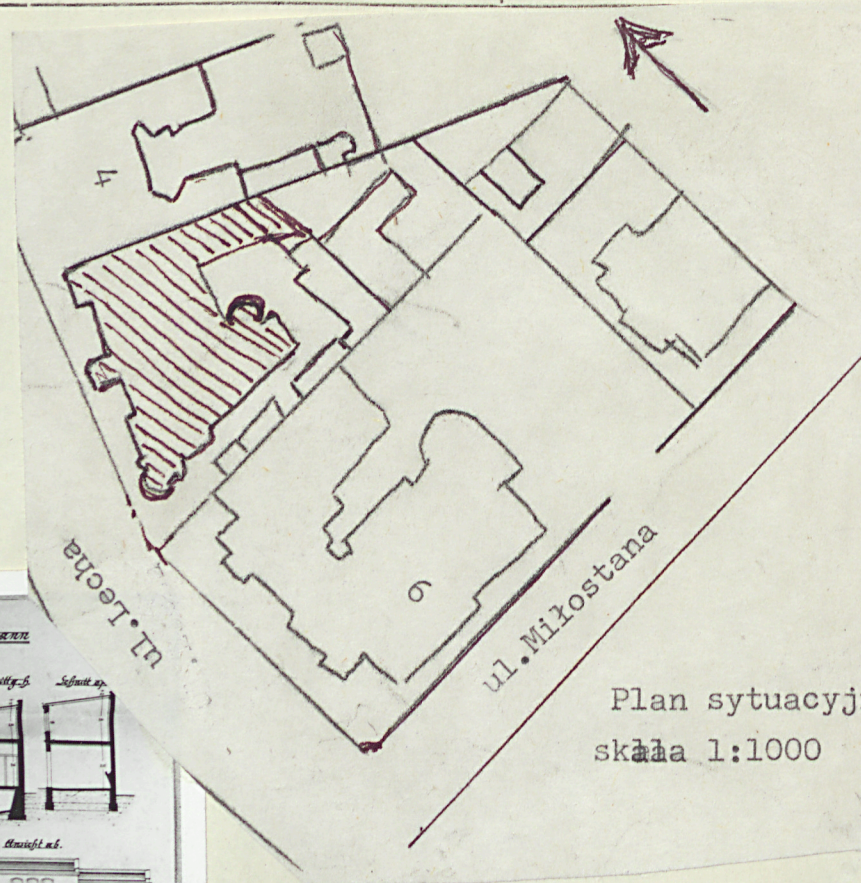
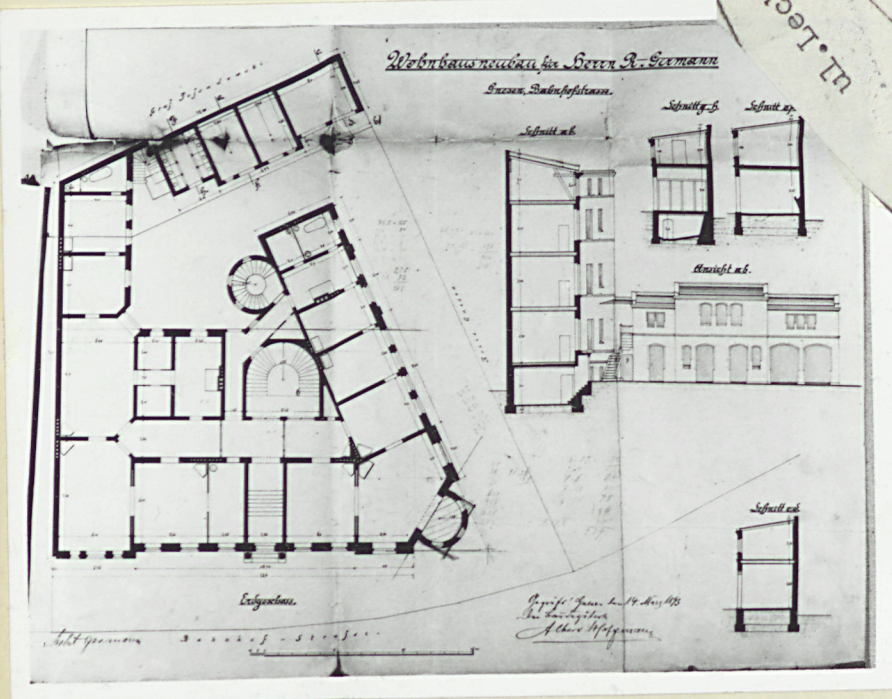
2. Czas powstania

1893 r.

3. Miejscowość

GNIEZNO

11. Zdjęcia, plan sytuacyjny, rzuty

Plan sytuacyjny  
skala 1:1000

4. Adres ul. Lecha nr 5

nr hipoteczny

5. Przynależność administracyjna

województwo Poznańskie

gmina Gniezno POW. GNIĘZNIEŃSKI

6. Poprzednie nazwy miejscowości

Gnesen

Przynależność administracyjna  
przed 1.VI.1975

województwo Poznańskie

powiat Gniezno

8. Właściciel i jego adres

skarbu państwa

9. Użytkownik i jego adres

Miejskie Przedsiębiorstwa Gospodarki  
Komunalnej i Mieszkaniowej

ul. Warszawska nr 21

10. Rejestr zabytków

Nr

data



12. Autorzy, historia obiektu, określenia stylu.

Kamienica przy ul. Lecha nr 5 / dawn. Bahnhof str/ została wybudowana w 1893 r. przez Alberta Hoffmanna dla R. Germana w stylu eklektycznym posługującym się jednak przeważnie formami barokowymi. W okresie międzywojennym w suterenie budynku znajdowała się restauracja "Gambrinus". Obecnie znajduje się pod Zarządem Miejskiego Przedsiębiorstwa Gospodarki Komunalnej i Mieszkaniowej.

13. Opis (sytuacja, materiał i konstrukcja, rzut, bryła, elewacje, dach, wnętrze wyposażenie, instalacje)

Kamienica usytuowana przy ul. Lecha w zabudowie zwartej z jednej strony, z drugiej wolnostojąca przy wjeździe do podwórza. Budynek murowany z cegły pełnej całkowicie podpiwniczony wysoką suteroną, 4-kondygnacyjny / w tym czwarta to mansarda w fasadzie frontowej/. Oficyna 3-kondygnacyjowa. Dach na głównym budynku dwuspadowy o nierównych połaciach. Przednia mansardowa kryta jest dachówką a nad ryzalitami pozornymi poprzedzona nadstawkami. Tylne połacie prawie poziome kryte papą, podobnie jak dachy na skrzydłach. Fasada od ul. Lecha 6-osiova, ujęta z dwóch stron dwu i trzy osiowymi ryzalitami pozornymi. Trzy-osiovy ryzalit ma na I i III piętrze balkony. Na ściętym wolnym narożu półokrągła baszta zwieńczona sześcioboczną kopułką. Wejście frontowe zaakcentowane jest portykiem wspartym na dwóch kolumnach i nakrytym dwuspadowym daszkiem. Poszczególne kondygnacje rozdzielają silnie wyładowane i profilowane gzymsy kordonowe, które opierają się między parterem a I piętrzem na akantowych konsolach, na I piętrze na pilastrach a gzyms wieńczący spoczywa na półkolumnach II piętra i rzędzie kroksztynek. Bogatą grę światłocienia uzupełniają plastyczne obramowania i nadproża okien oraz boniowanie parteru. Skrzydło boczne od strony wjazdu ma fasadę o podobnej nieco skromniejszej artykulacji. Od strony podwórza ze skrzydłem tym łączy się okrągła wieża w której spiralna klatka schodowa. Budynek frontowy dwutraktowy z korytarzem, skrzydła jednotraktowe. Główna klatka schodowa mieści się w tylnym traktcie głównego budynku, jednobiegowa o łukiem wygiętej linii poszczególnych biegów, nakryta świetlikiem w formie oszko-



14. Kubatura 17.206 m <sup>3</sup>	15. Powierzchnia użytkowa zabudowy 1.602 m <sup>2</sup>	16. Przeznaczenie pierwotne mieszkalne	17. Użytkowanie obecne mieszkalne
18. Prace budowlane i konserwatorskie, ich przebieg i dokumentacja  Remonty bieżące przeprowadza użytkownik są to naprawy dachu, przestawianie pieców naprawa lub przełożenie podłóg, poprawianie tynków oraz przełożenie instalacji elektrycznej Dokumentacja znajduje się w biurze Admini- stracji Domów Mieszkalnych na ul. Warszawskiej nr 21.		19. Stan zachowania (fundamenty, ściany zewnętrzne, ściany wewnętrzne, sklepienia, stropy, konstrukcje dachowe, pokrycie dachu, wyposażenie i instalacje)  dobry	
20. Najpilniejsze postulaty konserwatorskie			



21. Akta archiwalne (rodzaj akt, numer i miejsce przechowywania)

Akta Gruntowe w archiwum Muzeum Tysiąclecia Polski  
w Gnieźnie.

22. Bibliografia

23. Źródła ikonograficzne i fotografie (rodzaj, miejsce przechowywania, sygnatury)

24. Uwagi różne

25. Wypełnił

*Antonia Gembistka*

26. Sprawdził



1. Miejscowość

G N I E Z N O

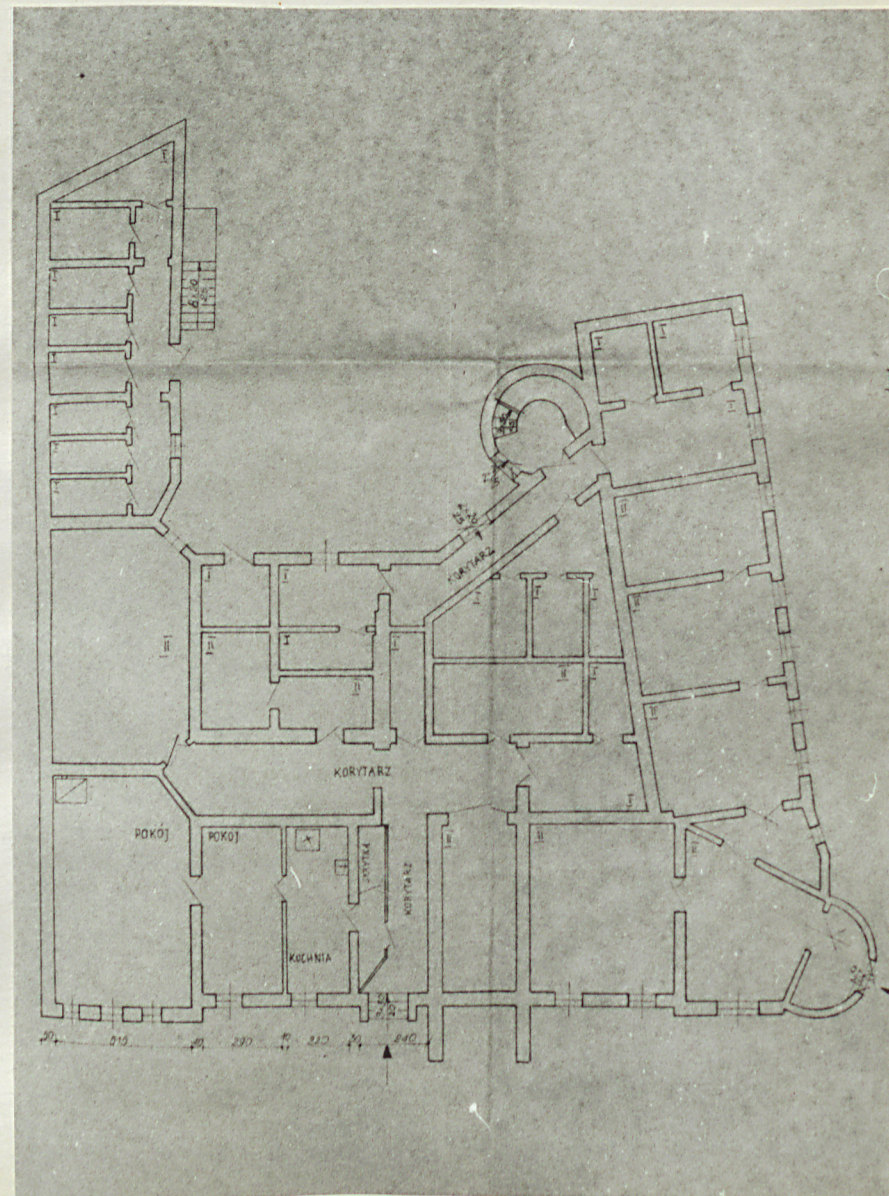
2. Obiekt (nazwa jak w karcie)

DOM MIESZKALNY

3. Zawartość wkładki (nazwa obiektu lub materiału uzupełniającego)

Opis c.d.

nego sklepienia. Budynek wyposażony jest w instalację elektryczną i gazową oraz wodno-kanalizacyjną. Piece.  
Na suficie sieni wejściowej malowidło.



Wkładkę założył:

*Barbara Świdorska*  
(imię, nazwisko, data)

Miejsce przechowywania negatywów: