

**OSRODEK DOKUMENTACJI
ZABYTEKOW W WARSZAWIE**
Karta Ewidencyjna Zabytkow
Architektury i Budownictwa

A B C D E F G H I J K L M N O P R S T U V W X Y Z

Nr ²⁵⁶² WIELKOPOLSKIE

1. Obiekt

WILLA

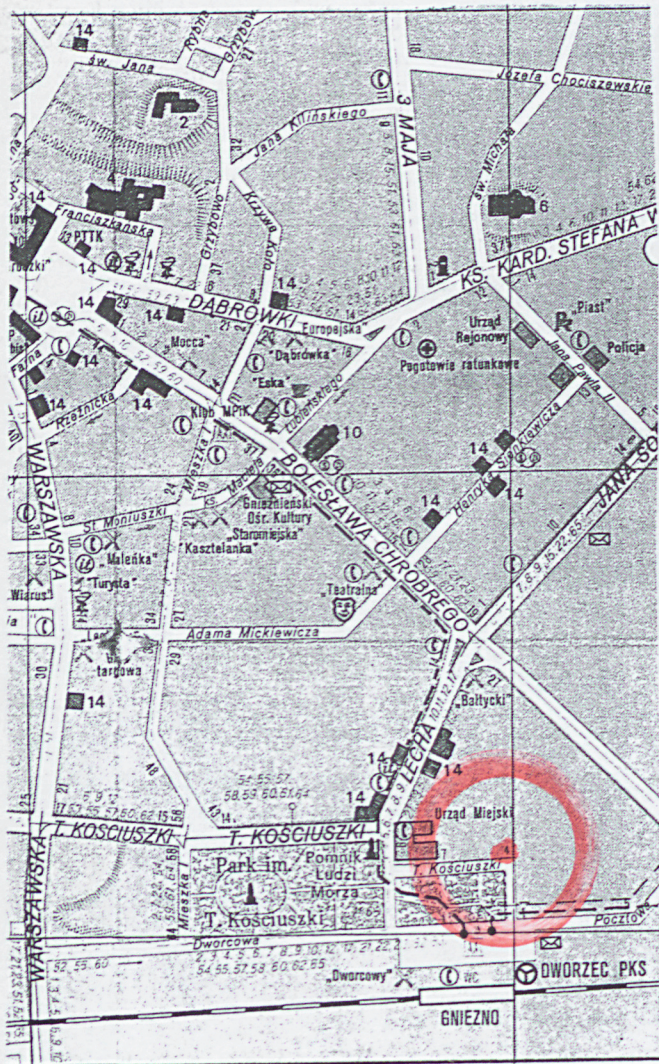
2. Czas powstania

1916

3. Miejscowość

GNIEZNO

Zdjęcia, plan sytuacyjny, rzuty



4. Adres

ul. Kościuszki 4
62-200 Gniezno

nr hipoteczny

5. Przynależność administracyjna

województwo wielkopolskie
pow. GNIEZNIEWSKI
gmina Gniezno

6. Poprzednie nazwy miejscowości

niem. Gnesen

7. Przynależność administracyjna przed 1975 r.

województwo poznańskie

powiat Gniezno

8. Właściciel i jego adres

Polskie Koleje Państwowe

9. Użytkownik i jego adres

10. Rejestr zabytków

Nr

data

12. Autorzy, historia obiektu, określenie stylu

W 1903 roku parcela przy ulicy Kościuszki 4 (dawniej ulica Parkowa 16), doskonale położono w sąsiedztwie dworca kolejowego, parku (dawny Park Cesarza Fryderyka) i gmachu starostwa, należała do budowniczego Alberta Hoffmanna. Sprzedał on ją wkrótce radcy miejskiemu Kietzmannowi. Na jego zlecenie znana poznańska spółka architektoniczna Böhmer i Preul przygotowała w 1916 roku projekty willi. Zachowany projekt fasady ukazuje bogatszy detal w porównaniu z wersją zrealizowaną. W 1925 roku na zlecenie Herberta Kietzmanna firma Edwarda Günthera przygotowała projekt i prawdopodobnie zrealizowała rozbudowę willi polegającą na dobudowie i podpiwniczeniu kuchni. W 1932 roku jako właścicielki posesji wymieniane są Meta i Agathe Huwe. Formy architektury willi pozwalają włączyć ją do nurtu zwanego „Landhausstil”.

13. Opis (sytuacja, materiał i konstrukcja, rzut, bryła, elewacje, dach, wnętrze, wyposażenie, instalacje)

SYTUACJA: Willa znajduje się w śródmieściu Gniezna, w bliskim sąsiedztwie dworca kolejowego, po północnej stronie ulicy Kościuszki, vis a vis Parku Kościuszki.

MATERIAŁ, KONSTRUKCJA, TECHNIKA: Ściany murowane z cegły ceramicznej pełnej, otynkowane. Wystawa dachowa oraz loggia wymurowane w technice szkieletowej (tzw. mur pruski). W piwnicy płaskie stropy ceramiczne na belkach stalowych. Nad kondygnacjami mieszkalnymi stropy drewniane belkowe z podsufitką. Wieżba dachowa drewniana jętkowo – krokwiowa. Dach pokryty dachówką ceramiczną karpiówką kładzioną podwójnie – w koronkę. W piwnicy posadzki ceramiczne. Podłogi drewniane deskowe. Schody drewniane dwubiegowe z dekoracyjnymi drewnianymi balustradami. Otwory okienne i drzwiowe prostokątne oraz zamknięte łukiem odcinkowym. Stolarka okienna drewniana skrzynkowa oraz krosnowa (okna klatki schodowej). Stolarka drzwiowa płycinowa oraz współczesna płytowa.

RZUT: Budynek wzniesiony na planie prostokąta zbliżonego do kwadratu. Od południa ryzalit wejściowy. Od północy przybudówka na planie kwadratu ze ściętym narożnikiem. Od wschodu dobudowane prostokątne współczesne skrzydło. Układ wnętrz dwu- i półtraktowy w części zachodniej oraz dwutraktowy w części wschodniej. Wejście w ryzalicy południowym prowadzi do wejściowego holu, z którego wychodzi krótki korytarz prowadzący do klatki schodowej w tylnym trakcie. Do klatki schodowej prowadzi również tylne wejście od podwórza.

BRYŁA: Budynek całkowicie podpiwniczony, dwukondygnacyjny, z częściowo użytkowym poddaszem w partii wielopołaciowego dachu. Od południa ryzalit z loggią na piętrze. Od północy parterowa dobudówka kryta dachem płaskim. Od wschodu dobudowane parterowe skrzydło kryte dachem płaskim.

ELEWACJE: Elewacje willi niesymetryczne, otynkowane. Fasada południowa czteroosiowa. Dwie pierwsze osie od zachodu wyznaczone przez dwie kondygnacje okien: na parterze odcinkowo zamknięte, na piętrze zaś prostokątne. W trzeciej osi parterowy ryzalit z odcinkowo zamkniętym otworem drzwiowym, do którego prowadzą zewnętrzne schody. Nad ryzalitem loggia o „szwajcarskiej” konstrukcji z belek drewnianych, z fachwerkową balustradą, nakryta dwuspadowym dachem. W partii dachu szeroka wystawa dachowa o konstrukcji fachwerkowej z czterema wąskimi oknami. Czwarta oś od zachodu w dobudowanej parterowej części wyznaczona szerokim prostokątnym oknem. Po wschodniej stronie fasady znajduje się parterowa dobudówka. Elewacja zachodnia jednoosiowa, z prostokątnym oknem na parterze i triadą półkoliście zamkniętych okien na wspólnym wspartych gzymsie podokiennym na wyższej kondygnacji. Elewacja północna dwuosiowa. Oś zachodnie wyznaczona prostokątnymi oknami na obu kondygnacjach. W osi wschodniej prostokątne drzwi na parterze i duże prostokątne okno klatki schodowej o gęstych podziałach. Po stronie wschodniej bezokienna elewacja parterowej przybudówki. Elewacja zachodnia jednoosiowa, o dwóch osiach wyznaczonych przez szerokie okno zamknięte łukiem odcinkowym oraz okno prostokątne.

WNĘTRZE: Układ wnętrz całkowicie zmieniony wielokrotnymi przebudowami i adaptacjami. Zachowany częściowo układ komunikacyjny z klatką schodową w tylnym trakcie willi.

WYPOSAŻENIE: Z pierwotnego wyposażenia willi zachowana jedynie część stolarki otworowej oraz pozostałości balustrady klatki schodowej.

INSTALACJE: elektryczna, c.o., gazowa, telefoniczna, odgromowa

14. Kubatura	15. Powierzchnia użytkowa - pow. zab. ok. 180 m ²	16. Przeznaczenie pierwotne mieszkalne	17. Użytkowanie obecne mieszkalno - usługowe
18. Prace budowlane i konserwatorskie, ich przebieg i dokumentacja <ul style="list-style-type: none"> - ok. 1998 – dobudowa schodów od frontu i zastąpienie pierwotnego okna szpecącymi fasadę drzwiami wejściowymi wynikające z adaptacji parteru do funkcji gastronomicznych. Na fasadzie zawieszono szpecące reklamy. Barbarzyński charakter przeprowadzonych prac wskazuje, że jest to samowola budowlana. 		19. Stan zachowania (fundamenty, ściany zewnętrzne, ściany wewnętrzne, sklepienia, stropy, konstrukcje dachowe, pokrycie dachu, wyposażenie i instalacje) <ul style="list-style-type: none"> - zawilgocenia murów (szczególnie w partiach bezpośrednio nad cokół) - zużyta stolarka otworowa - stan techniczny elementów konstrukcyjnych zadowalający 	
20. Najpilniejsze postulaty konserwatorskie <ul style="list-style-type: none"> - konieczne usunięcie przyczyn kapilarnego podciągania wody poprzez cokół i osuszenie murów - konieczne uporządkowanie reklam i nośników informacji wizualnej na fasadzie willi – w obecnej formie oszpecają zabytkową architekturę - samowolnie osadzone drzwi wejściowe w fasadzie powinny zostać przynajmniej zastąpione stolarką odpowiadającą zabytkowemu charakterowi willi 			

21. Akta archiwalne (rodzaj akt, numer i miejsce przechowywania)

- Akta gruntowe posesji miasta Gniezna w zbiorach Muzeum Początków Państwa Polskiego w Gnieźnie, sygn. 638

22. Bibliografia

23. Źródła ikonograficzne i fotografie (rodzaj, miejsce przechowywania, sygnatury)

24. Uwagi różne

25. Wypełnił

Jędrzej Stępnia

26. Sprawdził

data październik - listopad 1999

data

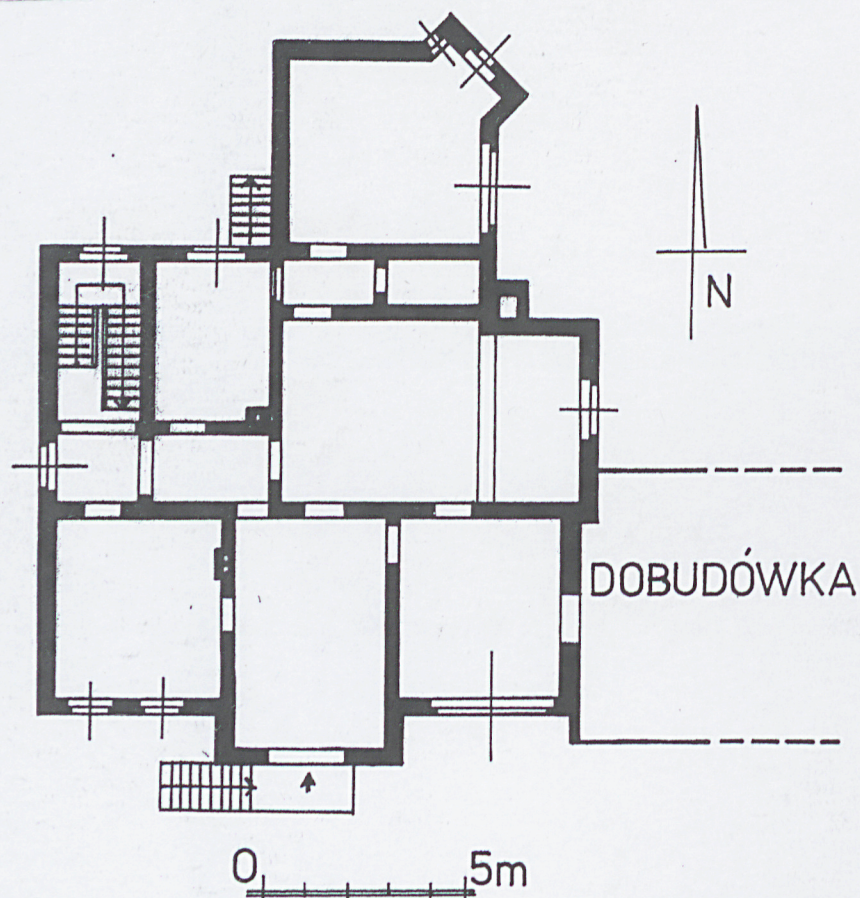
27. Załączniki

3 WKŁADKI

1. Miejscowość	2. Obiekt (nazwa jak w karcie)	3. Zawartość wkładki (nazwa obiektu lub materiału uzupełniającego)
G N I E Z N O	W I L L A	MATERIAŁ ILUSTRACYJNY

SPIS FOTOGRAFII:

1. Fasada południowa
2. Widok od południowego zachodu
3. Loggia w fasadzie południowej
4. Wystawa dachowa po stronie południowej
5. Okno na piętrze klatki schodowej
6. Elewacja zachodnia
7. Elewacja północna
8. Fragment balustrady schodów na parterze
9. Elewacja północna
10. Elewacja wschodnia
11. Balustrada schodów na piętrze
12. Okno klatki schodowej
13. Drzwi do mieszkania na piętrze
14. Drzwi wewnętrzne na parterze





2



3



4



5

4. Miejscowość	5. Obiekt (nazwa jak w karcie)	6. Zawartość wkładki (nazwa obiektu lub materiału uzupełniającego)
GNIEZNO	WILLA	MATERIAŁ ILUSTRACYJNY



6



7



8



9



10



11

4. Miejscowość

GNIEZNO

5. Obiekt (nazwa jak w karcie)

WILLA

6. Zawartość wkładki (nazwa obiektu lub materiału uzupełniającego)

MATERIAŁ ILUSTRACYJNY



12



13



14