

A B C D E F G H I J K L Ł M N O P R S T U V W X Y Z

Nr 2674  
WIELKOPOLSKIE

1. Obiekt

336/6

BUDYNEK KOSZAROWY (17)  
w zespole koszar przy ulicy Wrzesińskiej

2. Czas powstania

1892

3. Miejscowość

G N I E Z N O

4. Adres

ul. Wrzesińska  
62-200 Gniezno

nr hipoteczny

5. Przynależność administracyjna

województwo ..... poznańskie

gmina ..... Gniezno

6. Poprzednie nazwy miejscowości

niem.: Gnesen

7. Przynależność administracyjna przed 1. VI. 1975 r.

województwo ..... poznańskie

Gniezno

powiat

8. Właściciel i jego adres

Skarb Państwa -  
Ministerstwo Obrony Narodowej

9. Użytkownik i jego adres

MON - Jednostka Wojskowa  
ul. Wrzesińska  
62-200 Gniezno

10. Rejestr zabytków

Nr

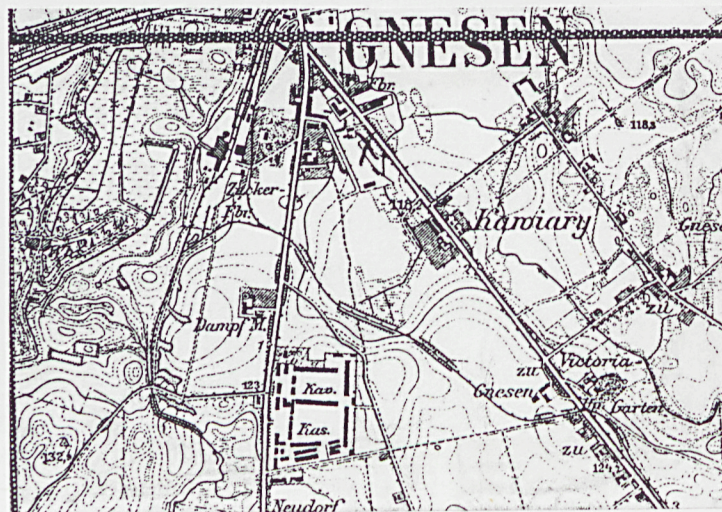
69/

data

20. 11. 2001

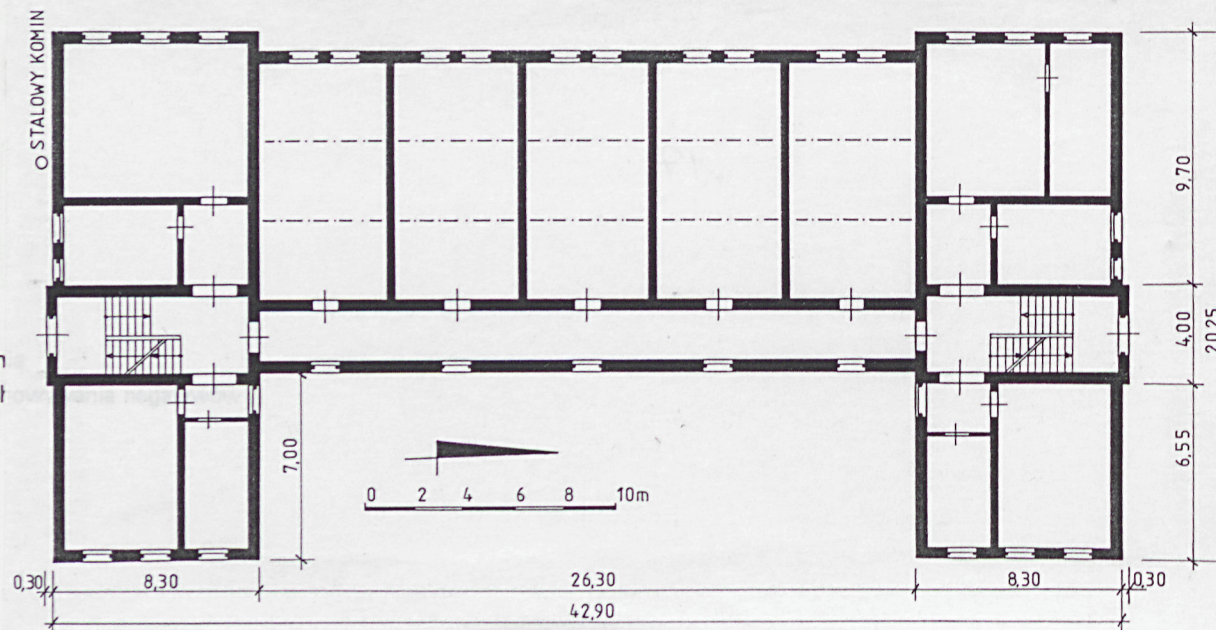


fot. 1 - widok od pd.-zach.



plan orientacyjny 1 : 25 000

rzut parteru



autor zdjęć  
data wykonan  
miejsce przeć



12. Autorzy, historia obiektu, określenia stylu

Blok koszarowy zbudowany został w końcu XIX wieku - po roku 1892. Nieomal nie przebudowany, od momentu powstania pełni nieprzerwanie rolę bloku koszarowego.

Budynek, wraz z pozostałymi blokami, sytuowanymi przy ulicy Wrzesińskiej, stanowi pierzeję zabudowy tej ulicy o jednolitej prostej i surowej formie.

13. Opis (sytuacja, materiał i konstrukcja, rzut, bryła, elewacje, dach, wnętrze, wyposażenie, instalacje)

S Y T U A C J A

Gniezno jest miastem leżącym około 50 km na północny-wschód od Poznania, w terenie bogato urzeźbionym, nad licznymi jeziorami, na wysokości około 105-125m n.p.m.; przy skrzyżowaniu szos Poznań - Bydgoszcz i do Chodzieży, Kiszkowa, Wrześni, Słupcy i Strzelna.

Zespół budynków koszarowych sytuowany jest w południowej części miasta rozplanowanej w końcu XIX i na początku XX wieku, przy szosie do Wrześni (ulicy Wrzesińskiej), na południe od gnieźnieńskiej cukrowni.

Blok koszarowy zbudowany został w północno-zachodniej części koszar, w osi zabudowy ulicy Wrzesińskiej. Bryła budynku wznosi się przy pn. dziedzińcu koszarowym, w jego zachodniej części.

MATERIAŁ I KONSTRUKCJA

Fundamenty i ściany piwnic murowane z cegły ceramicznej pełnej od wewnątrz otynkowane. Ściany kondygnacji nadziemnych murowane z cegły ceramicznej pełnej, z zewnątrz licowane czerwoną cegłą licówką, od wewnątrz otynkowane; ściany wewnętrzne również ceglane, obustronnie otynkowane.

Ponad piwnicami sklepienia stalowo-ceramiczne, odcinkowe (ceglane na belkach stalowych), oparte na ścianach nośnych i odcinkowych arkadach. Ponad parterem i piętrami stropy drewniane, belkowe, z podsufitką; przy podestach schodów stropy stalowo-ceramiczne, odcinkowe.

Wieżba dachowa drewniana, płatwiowo-kleszczowa; osobna nad piętrowym korpusem, osobna nad dwupiętrowymi skrzydłami.

Pokrycie dachów: papa na deskowaniu.

Posadzki: w piwnicach cementowe; na parterze i na piętrach - w sieniach, korytarzach i w pomieszczeniach sanitarnych posadzki cementowe, lastriko lub ceramiczne; w salach koszarowych - podłogi drewniane, deskowe, białe.

Schody (wewnętrzne) granitowe, wspornikowe, z żelaznymi balustradami; schody do piwnic i na parter jednobiegowe, schody na piętra - dwubiegowe, c.d. Załącznik Nr 1



|   |   |  |  |
|---|---|--|--|
| 14. Kubatura<br>9 640 m <sup>3</sup>  | 15. Powierzchnia użytkowa<br>piwnice: 290 mm<br>parter: 535 mm<br>1.pietro: 535 mm<br>2.pietro: 550 mm<br>poddasze: 525 mm<br>razem: 2275 mm  | 16. Przeznaczenie pierwotne<br>blok koszarowy z<br>mieszkaniem podoficerów | 17. Użytkowanie obecne<br>blok koszarowy |
| 18. Prace budowlane i konserwatorskie, ich przebieg i dokumentacja<br>- w piwnicach pobudowano kotłownię,<br>zbudowano nowy, zewnętrzny, stalowy<br>komin;<br>- zmieniono część stolarki drzwiowej;<br>- założono nowe posadzki ;<br>- remontowano więźbę i pokrycie dachu ;<br>- w niewielkim stopniu przebudowano<br>wnętrza ;<br>- założono nowe instalacje ;<br>- prowadzono inne, drobne naprawy i<br>remonty; | 19. Stan zachowania (fundamenty, ściany zewnętrzne, ściany wewnętrzne, sklepienia, stropy<br>konstrukcje dachowe, pokrycie dachu, wyposażenie i instalacje)<br>- stan zachowania:   dobry ; |  |  |
| 20. Najpilniejsze postulaty konserwatorskie<br>- objęcie ochroną konserwatorską -<br>dokonanie wpisu do Rejestru Zabytków;  |   |  |  |



21. Akta archiwalne (rodzaj akt, numer i miejsce przechowywania)

Archiwum Wojewódzkiego Konserwatora Zabytków  
w Poznaniu, ul. Gołębia 2 61-834 Poznań

Archiwum Muzeum Archeologicznego w Poznaniu,  
ul. Wodna 27 61-781 Poznań

22. Bibliografia

Głowacki L.: 17. Wielkopolska Dywizja Piechoty w  
Kampanii 1939 Roku; Lublin 1969

Katalog Zabytków Sztuki w Polsce, tom V, zeszyt 3,  
Warszawa 1966

Topolski J. (red.): Dzieje Gniezna; Warszawa 1965

Słownik Krajoznawczy Wielkopolski ;  
Poznań 1992

23. Źródła ikonograficzne i fotografie (rodzaj, miejsce przechowywania, sygnatury)

Plan orientacyjny - kserokopia z mapy 1:25 000

24. Uwagi różne

25. Wypełnił

Paweł Łęcki

imię i nazwisko

data VI 1993 - VIII 1994

26. Sprawdził

imię i nazwisko

data

27. Załączniki

2 załączniki



|                           |   |  |
|---------------------------|---|--|
| 1. Miejscowość<br>Gniezno | 2. Obiekt (nazwa jak w karcie)<br>Budynek koszarowy (17)<br>w zespole koszar przy<br>ulicy Wrzesińskiej | 3. Zawartość wkładki (nazwa obiektu lub materiału uzupełniającego)<br>c.d. opisu |
|---------------------------|---|--|

c.d. rubryki 13

o biegach równoległych.

Otwory okienne i drzwiowe prostokątne, przesklepione ceglanymi nadprożami; (nadproża okien i drzwi wejściowych łukowe, odcinkowe; nadproża drzwi wewnętrznych pseudołukowe, proste). Małe okienka poddasza: prostokątne, wkomponowane w pola podokapowego gzymsu; małe, górne okna klatek schodowych koliste. Stolarka drewniana. Okna skrzynkowe, podwójnie szklone, jednoskrzydłowe, czteropolowe (okna sanitariatów), dwuskrzydłowe, ośmiopolowe (okna korytarzy i sal żołnierskich) oraz trzyskrzydłowe, dwunastopolowe (okna klatek schodowych). Okna piwnic i poddaszy półskrzynkowe, pojedynczo szklone, jedno- i dwuskrzydłowe. Drzwi w dużej części zmienione. Pierwotne drzwi wejściowe ramowo-płycinowe, dwuskrzydłowe, sześciopłycinowe, pełne, z łukowym nadświetlem; drzwi wewnętrzne ramowo-płycinowe, jedno- i dwuskrzydłowe, pełne. Nowe drzwi ramowo-listwowe, jedno- i dwuskrzydłowe.

Rzut: blok koszarowy wzniesiony został na rzucie zbliżonym do litery C. Korpus prostokątny (około 26x12m), w układzie konstrukcyjnym mieszanym: trakt korytarzowy, podłużny od wschodu oraz sale żołnierskie (pięć), poprzeczne od zachodu. Dwa analogiczne skrzydła, również prostokątne (około 8x20,5) tworzące ryzality w obu elewacjach podłużnych; w układach konstrukcyjnych poprzecznych, czterotraktowych. W skrzydłach znajdują się dwie analogiczne klatki schodowe.

Bryła: blok koszarowy wolno stojący, podpiwniczony, piętrowy i dwupiętrowy (korpus piętrowy z poddaszem, skrzydła dwupiętrowe z poddaszem), nakryty dachami płaskimi. Bryła urozmaicona - skrzydła tworzą wydatne ryzality od wschodu; w elewacjach: północnej i południowej obu skrzydeł - również płytkie ryzality.

Elewacje: nie otynkowane, licowane czerwoną cegłą ceramiczną licówką. Rozczłonkowane licznymi gzymsami kordonowymi: parapetowy gzyms z ząbkowaniem na wysokości parapetów parteru; szeroki parapetowy gzyms z prostokątnymi płycinami na wysokości parapetów piętra; prosty gzyms na wysokości okien drugiego piętra (biegnący w ścianach korpusu przy okienkach poddasza) oraz proste, płytkie gzymsy na wysokości nadproży okien pierwszego i drugiego piętra. Elewacje korpusu i skrzydeł zwieńczone szerokim, masywnym gzymsem podokapowym, wspartym na ceglanych arkadkach opartych na profilowanych konsolach. Elewacje parami analogiczne. Elewacja wschodnia

Wkładkę założył: \_\_\_\_\_  
(Imię, nazwisko, data)

Miejsce przechowywania negatywów \_\_\_\_\_



(frontowa, od strony dziedzińca) symetryczna, jedenastoosiowa, z pięcioosiową, cofniętą partią środkową (korpus) oraz dwoma analogicznymi, masywnymi ryzalitami trzyosiowymi po bokach. Elewacja zachodnia (tylna, od strony ulicy Mickiewicza) symetryczna, szesnastoosiowa, z dziesięcioosiową, lekko cofniętą partią środkową (elewacja korpusu - przepruta pięcioma parami rytmicznie rozmieszczonych okien) oraz z dwoma analogicznymi, płytkimi, trzyosiowymi ryzalitami po bokach (elewacje skrzydeł). Elewacje szczytowe: północna i południowa nieomal identyczna (stanowią lustrzane odbicie), wejściowe, trzyosiowe, z płytkimi, jednoosiowymi ryzalitami pośrodku (w tych ryzalitach - drzwi wejściowe, a ponad nimi duże okna klatek schodowych). W elewacjach podłużnych, na poziomie piwnic, znajdują się stalowe drzwi - wejścia do piwnic, schronów.

Wnętrza. W korpusie (na parterze i na piętrze) po pięć sal żołnierskich; w skrzydłach sanitariaty i pomieszczenia gospodarcze; pierwotnie w skrzydłach - w szczytach budynku mieściły się mieszkania podoficerów. W piwnicach i na poddaszu pomieszczenia pomocnicze i magazynowe. Brak zabytkowego wyposażenia wewnątrz.

Instalacje: elektryczna z sieci państwowej, wodociągowa i kanalizacyjna, deszczowa, odgromowa, telefoniczna, centralnego ogrzewania.

fot. 2 - elewacja wsch.



fot. 3 - elewacja pn.





1. Miejscowość

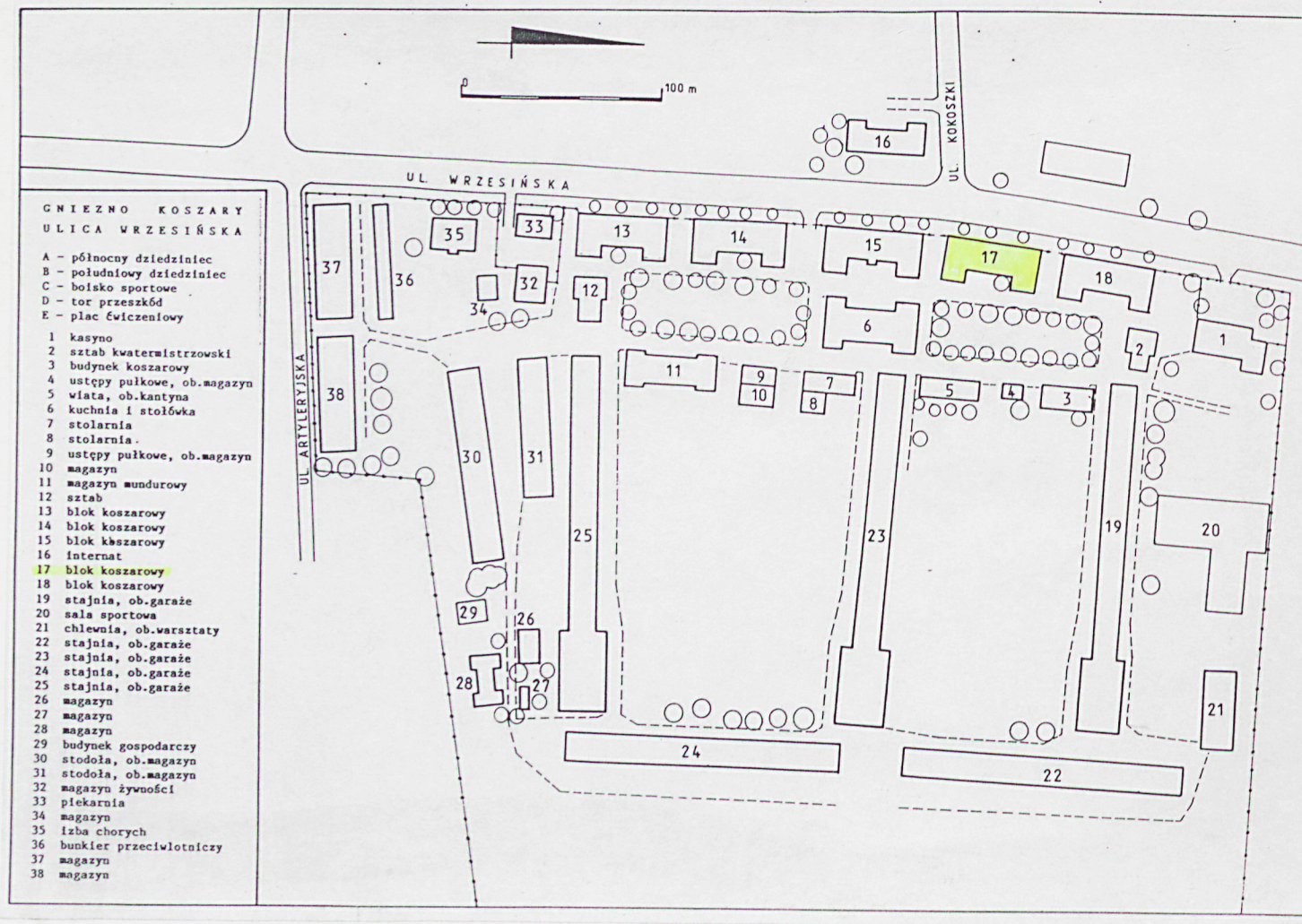
GNIEZNO

2. Obiekt (nazwa jak w karcie)

Budynek koszarowy /17/  
w zespole koszar przy  
ul. Wrzesińskiej

3. Zawartość wkładki (nazwa obiektu lub materiału uzupełniającego)

fotografie



Wkładkę założył: \_\_\_\_\_  
(Imię, nazwisko, data)

Miejsce przechowywania negatywów \_\_\_\_\_





fot. 4 - widok od pd.-wsch



fot. 5 - ryzalit pd., elewacja  
wsch.



fot. 6 - ryzalit pn., widok od  
pd.