

A B C D E F G H I J K L Ł M N O P R S T U V W X Y Z

Nr 2676
WIELKOPOLSKIE

1. Obiekt

336/15

BUDYNEK KOSZAROWY (15)
w zespole koszar przy ulicy Wrzesińskiej

2. Czas powstania

1892

3. Miejscowość

G N I E Z N O

4. Adres ul. Wrzesińska
62-210 Gniezno

nr hipoteczny

5. Przynależność administracyjna

województwo poznańskie

gmina Gniezno pow. GNEZNIENSKI

6. Poprzednie nazwy miejscowości

niem.: Gnesen

7. Przynależność administracyjna przed 1. VI. 1975 r.

województwo poznańskie

Gniezno

powiat

8. Właściciel i jego adres

Skarb Państwa -
Ministerstwo Obrony Narodowej

9. Użytkownik i jego adres

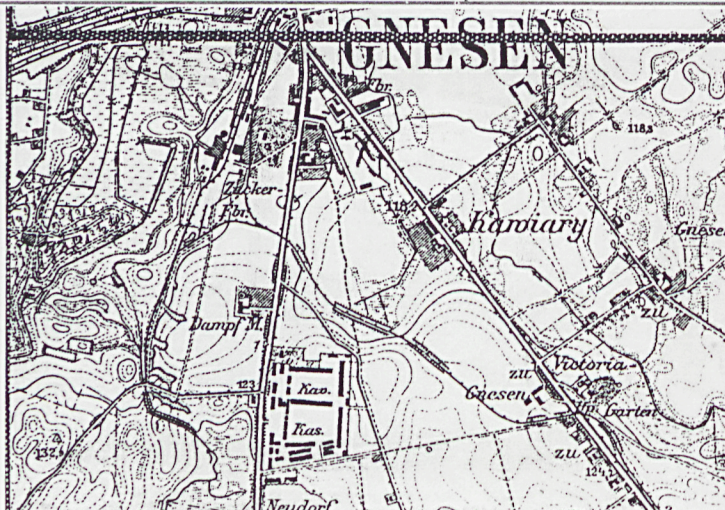
MON - Jednostka Wojskowa
ul. Wrzesińska
62-200 Gniezno

10. Rejestr zabytków

Nr 63/1000 data 20. 11. 2001

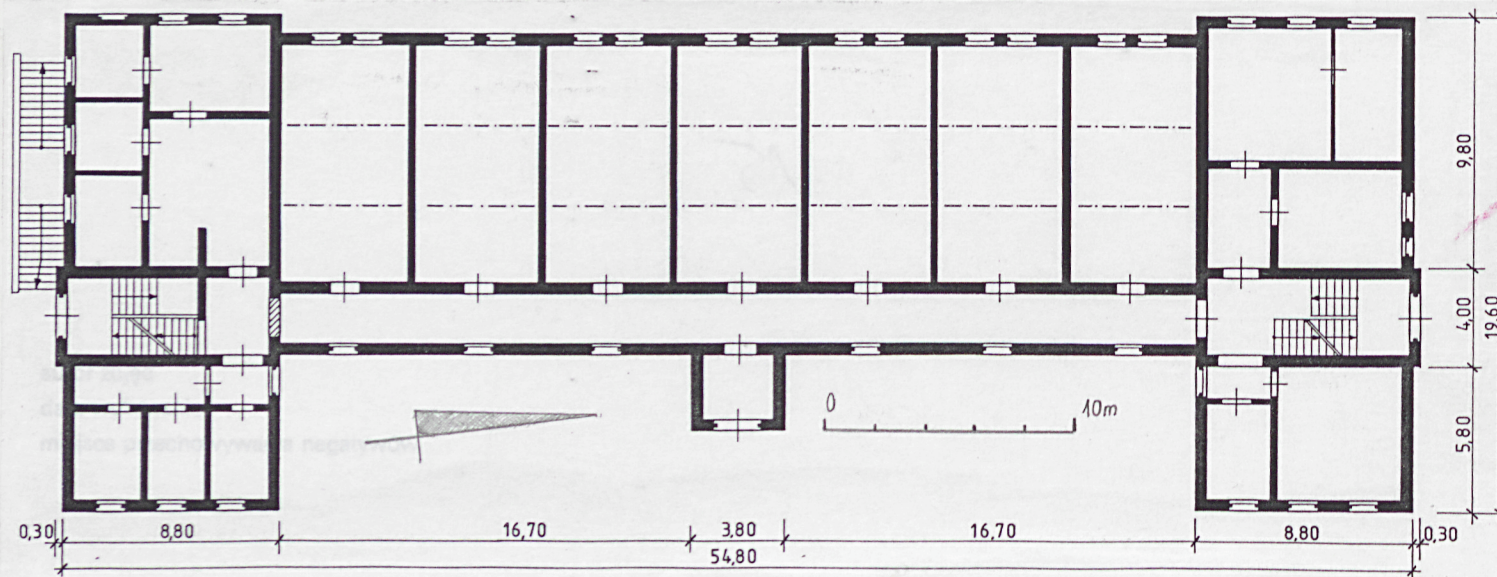


fot. 1 - widok od od pđ.-zach.



plan orientacyjny 1 : 25 000

rzut parteru



12. Autorzy, historia obiektu, określenia stylu

Blok koszarowy zbudowany został w końcu XIX wieku - po roku 1892. Nieomal nie przebudowany, od momentu powstania pełni nieprzerwanie rolę bloku koszarowego.

Budynek, wraz z pozostałymi blokami, sytuowanymi przy ulicy Wrzesińskiej, stanowi pierzeję zabudowy tej ulicy o jednolitej, prostej i surowej formie.

13. Opis (sytuacja, materiał i konstrukcja, rzut, bryła, elewacje, dach, wnętrze, wyposażenie, instalacje)

S Y T U A C J A

Gniezno jest miastem leżącym około 50 km na północny - wschód od Poznania, w terenie bogato urzeźbionym, nad licznymi jeziorami, na wysokości około 105-125 m.n.p.m. przy skrzyżowaniu szos Poznań - Bydgoszcz i do Chodzieży, Kiszkowa, Wrześni, Słupcy i Strzelna.

Zespół budynków koszarowych sytuowany jest w południowej części miasta rozplanowanej w końcu XIX i na początku XX wieku, przy szosie do Wrześni (ulicy Wrzesińskiej), na południe od gnieźnieńskiej cukrowni.

Blok koszarowy zbudowany został w Zachodniej części koszar, w osi zabudowy ulicy Wrzesińskiej. Bryła budynku wznosi się pomiędzy dziedzińcami koszarowymi, w sąsiedztwie budynku kuchni i stołówki.

MATERIAŁ I KONSTRUKCJA

Fundamenty i ściany piwnic murowane z cegły ceramicznej pełnej od wewnątrz otynkowane. Ściany kondygnacji nadziemnych murowane z cegły ceramicznej pełnej, z zewnątrz licowane czerwoną cegłą licówką, od wewnątrz otynkowane; ściany wewnętrzne również ceglane, obustronnie otynkowane.

Ponad piwnicami sklepienia stalowo-ceramiczne, odcinkowe (ceglane na belkach stalowych), oparte na ścianach nośnych i odcinkowych arkadach. Ponad parterem i piętrami stropy drewniane, belkowe, z podsufitką (tylko na parterze, w skrzydle południowym stalowo-ceramiczne stropy odcinkowe, wsparte na ścianach nośnych).

Więźba dachowa drewniana, płatwiowo-kleszczowa; osobna nad piętrowym korpusem, osobna nad dwupiętrowymi skrzydłami; nad wejściem wschodnim - parterowym ryzalitem - więźba krokwiowa.

Pokrycie dachów: papa na deskowaniu.

Posadzki: w piwnicach cementowe; na parterze i na piętrach - w sieniach, korytarzach i w pomieszczeniach sanitarnych posadzki cementowe, lastriko lub ceramiczne; w salach koszarowych - podłogi drewniane, deskowe, białe, pokryte

c.d. Załącznik Nr 1

| | | | |
|--|--|---|---|
| 14. Kubatura 11 490 m ³ | 15. Powierzchnia użytkowa piwnice: 450 m ² parter: 670 m ² 1. piętro: 665 m ² 2. piętro: 270 m ² poddasze: 685 m ² łącznie: 2740 m ² | 16. Przeznaczenie pierwotne blok koszarowy z mieszkaniami podoficerów | 17. Użytkowanie obecne blok koszarowy z wartownią |
| 18. Prace budowlane i konserwatorskie, ich przebieg i dokumentacja <ul style="list-style-type: none"> - zmieniono część stolarki drzwiowej, - założono nowe posadzki ; - remontowano więźbę i pokrycie dachu ; - w niewielkim stopniu przebudowano wnętrza ; - założono nowe instalacje ; - prowadzono inne, drobne naprawy i remonty ; | | 19. Stan zachowania (fundamenty, ściany zewnętrzne, ściany wewnętrzne, sklepienia, stropy konstrukcje dachowe, pokrycie dachu, wyposażenie i instalacje) - stan zachowania: dobry ; | |
| 20. Najpilniejsze postulaty konserwatorskie objęcie ochroną konserwatorską - dokonanie wpisu do Rejestru Zabytków, | | | |

21. Akta archiwalne (rodzaj akt, numer i miejsce przechowywania)

Archiwum Wojewódzkiego Konserwatora Zabytków
w Poznaniu, ul. Gołębia 2 61-834 Poznań

Archiwum Muzeum Archeologicznego w Poznaniu,
ul. Wodna 27 61-781 Poznań

23. Źródła ikonograficzne i fotografie (rodzaj, miejsce przechowywania, sygnatury)

Plan orientacyjny - kserokopia z mapy 1:25 000

22. Bibliografia

Głowacki L.: 17. Wielkopolska Dywizja Piechoty w
Kampanii 1939 Roku; Lublin 1969

Katalog Zabytków Sztuki w Polsce; tom V, zeszyt 3,
Warszawa 1966

Topolski J. (red.): Dzieje Gniezna; Warszawa 1965

Słownik Krajoznawczy Wielkopolski ;
Poznań 1992

24. Uwagi różne

25. Wypełnił

Paweł Łęcki

.....
imię i nazwisko

data VI 1993 - VIII 1994

26. Sprawdził

.....
imię i nazwisko

data

27. Załączniki

3 załączniki

| | | |
|---------------------------|---|--|
| 1. Miejscowość Gniezno | 2. Obiekt (nazwa jak w karcie) Budynek koszarowy (15) w zespole koszar przy ul. Wrzesińskiej | 3. Zawartość wkładki (nazwa obiektu lub materiału uzupełniającego) c.d. opisu |
|---------------------------|---|--|

c.d. rubryki 13

nowszyimi wykładzinami.

Schody (wewnętrzne) granitowe, wspornikowe, z żelaznymi balustradami; schody do piwnic i na parter jedno-biegowe, schody na piętra - dwubiegowe, o biegach równoległych.

Otwory okienne i drzwiowe prostokątne, przesklepione ceglanymi nadprożami; (nadproża okien i drzwi wejściowych łukowe, odcinkowe; nadproża drzwi wewnętrznych pseudołukowe, proste). Małe okienka poddasza: prostokątne, wkomponowane w pola podokapowego gzymsu; małe, górne okna klatek schodowych koliste. Stolarka drewniana. Okna skrzynkowe podwójnie szklone, jednoskrzydłowe, czteropolowe (okna sanitariatów), dwuskrzydłowe, cztero- i ośmiopolowe (okna korytarzy i sal żołnierskich) oraz trzyskrzydłowe, dwunastopolowe (okna klatek schodowych). Okna piwnic i poddaszy półskrzynkowe, pojedynczo szklone, jedno- i dwuskrzydłowe. Drzwi w dużej części zmienione. Pierwotne drzwi wejściowe ramowo-płycinowe, dwuskrzydłowe, sześciopłycinowe, pełne, z łukowym nadświetlem; drzwi wewnętrzne ramowo-płycinowe, jedno- i dwuskrzydłowe, pełne. Nowe drzwi ramowo-listwowe, jedno- i dwuskrzydłowe.

Rzut: blok koszarowy wzniesiony został w rzucie zbliżonym do litery E. Korpus prostokątny (około 37x12m), w układzie konstrukcyjnym mieszanym: trakt korytarzowy, podłużny od wschodu oraz sale żołnierskie (siedem) ustawione poprzecznie od zachodu. Dwa analogiczne skrzydła, również prostokątne (około 9 x 19,5m), tworzące ryzalitty w obu elewacjach podłużnych: w układach konstrukcyjnych poprzecznych, czterotraktowych. W skrzydłach znajdują się dwie analogiczne klatki schodowe. Pośrodku wschodniej elewacji korpusu mała, prostokątna, parterowa dobudówka - sień wejściowa.

Bryła: blok koszarowy wolno stojący, podpiwniczony, piętrowy i dwupiętrowy (korpus piętrowy z poddaszem, skrzydła dwupiętrowe z poddaszem), nakryty dachami płaskimi. Bryła urozmaicona - skrzydła tworzą wydatne ryzalitty od wschodu; w elewacjach: północnej i południowej obu skrzydeł - również płytkie ryzalitty.

Elewacje: nie otynkowane, licowane czerwoną cegłą ceramiczną licówką. Rozczłonkowane licznymi gzymsami kordonowymi: parapetowy gzyms z ząbkowaniem na wysokości parapetów parteru; szeroki parapetowy gzyms z prostokątnymi płycinami na wysokości parapetów piętra; prosty gzyms na wysokości okien drugiego piętra (biegnący w ścianach

Wkładkę założył: _____
(Imię, nazwisko, data)

Miejsce przechowywania negatywów _____

korpusu przy okienkach poddasza) oraz proste, płytkie gzymsy na wysokości nadproży okien pierwszego i drugiego piętra. Elewacje korpusu i skrzydeł zwieńczone szerokim, masywnym gzymsem podokapowym, wspartym na ceglanych arkadkach opartych na profilowanych konsolach. Elewacje parami analogiczne. Elewacja wschodnia (frontowa, od strony dziedzińca) symetryczna, trzynastoosiowa z siedmioosiową, cofniętą partią środkową (korpus) na osi której mały jednoosiowy ryzalit oraz dwoma analogicznymi, masywnymi trzyosiowymi ryzalitami po bokach. Elewacja zachodnia (tylna, od strony ulicy Mickiewicza) symetryczna, dwudziestoosiowa, z czternastoosiową, lekko cofniętą partią środkową (elewacja korpusu - przepruta siedmioma parami rytmicznie rozmieszczonych okien) oraz z dwoma analogicznymi, płytkimi, trzyosiowymi ryzalitami po bokach (elewacje skrzydeł). Elewacje szczytowe: północna i południowa nieomal identyczna (stanowią lustrzane odbicie), wejściowe, trzyosiowe, z płytkimi, jednoosiowymi ryzalitami pośrodku (w tych ryzalitach - drzwi wejściowe, a ponad nimi duże okna klatek schodowych). Fragment elewacji południowej (parter) tynkowany. W elewacjach podłużnych, na poziomie piwnic, znajdują się stalowe drzwi - wejścia do piwnic, schronów przeciwlotniczych.

Wnętrza. W korpusie (na parterze i na piętrze) po pięć sal żołnierskich; w skrzydłach sanitariaty i pomieszczenia gospodarcze; pierwotnie w skrzydłach - w szczytach budynku mieściły się mieszkania podoficerów. W piwnicach i na poddaszu pomieszczenia pomocnicze i magazynowe. Brak zabytkowego wyposażenia wewnątrz.

Instalacje: elektryczna z sieci państwowej, wodociągowa i kanalizacyjna, deszczowa, odgromowa, telefoniczna, centralnego ogrzewania.

fot. 2 - widok od pd.-wsch.



fot. 3 - elewacja pd.

1. Miejscowość

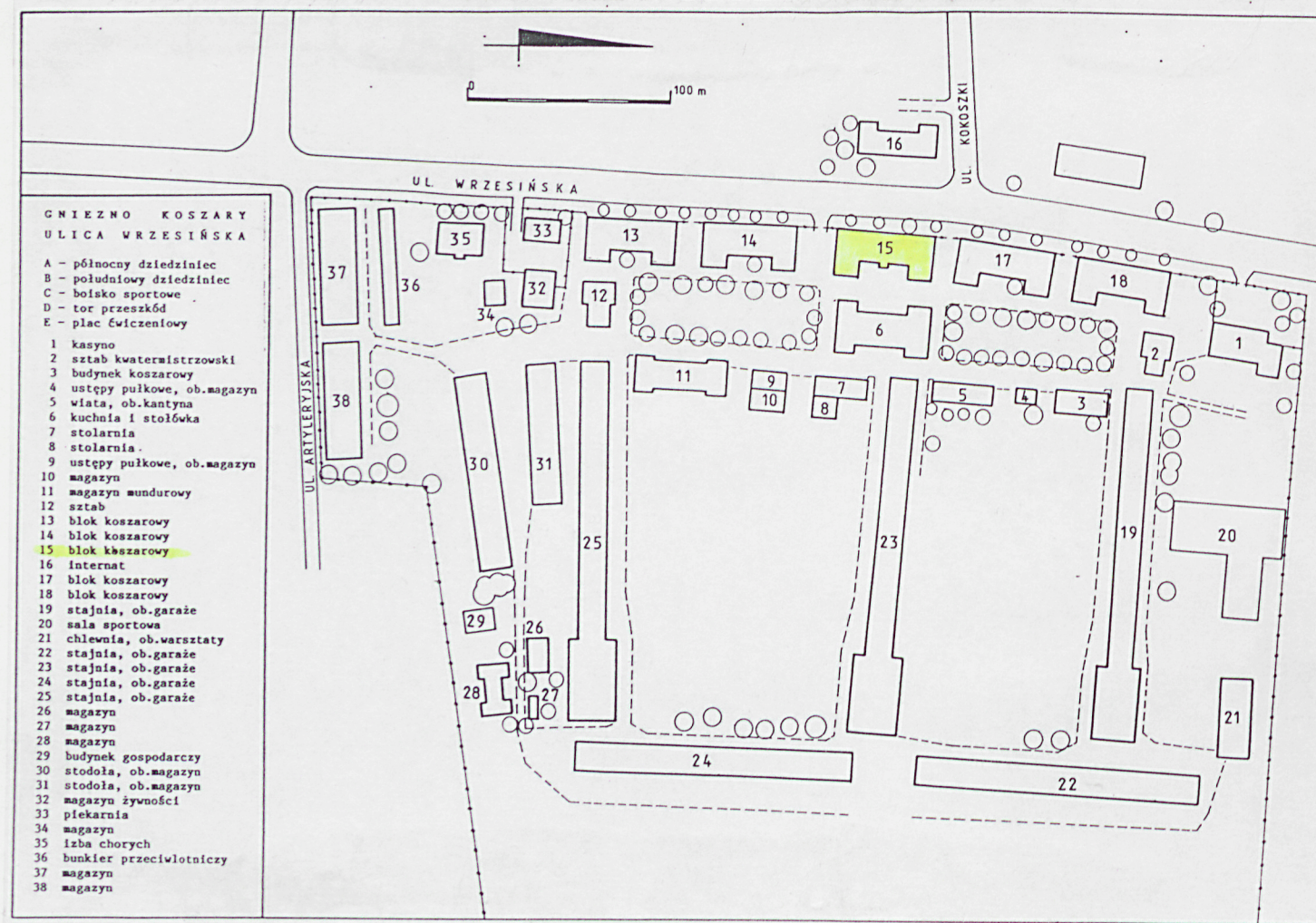
GNIEZNO

2. Obiekt (nazwa jak w karcie)

Budynek koszarowy /15/
w zespole koszar przy
ul. Wrzesińskiej

3. Zawartość wkładki (nazwa obiektu lub materiału uzupełniającego)

fotografie



Wkładkę założył: _____

(Imię, nazwisko, data)

Miejsce przechowywania negatywów _____



fot. 4 - elewacja pn.



fot.5 - ryzalit pn.,widok
od pd.-wsch.



fot. 6 - ryzalit pd.,elewacja
wsch.

1. Miejscowość

GNIEZNO

2. Obiekt (nazwa jak w karcie)

Budynek koszarowy/15/
w zespole koszar przy
ul. Wrzesińskiej

3. Zawartość wkładki (nazwa obiektu lub materiału uzupełniającego)

fotografie



fot. 7 - pn., elewacja wsch.
ryzalit



fot. 8 - ryzalit wejściowy w
w elewacji wsch.

Wkładkę założył: _____
(Imię, nazwisko, data)

Miejsce przechowywania negatywów _____



fot. 9 - okno parteru w elewacji wsch.



fot. 10 - właz do piwnicy
- schronu