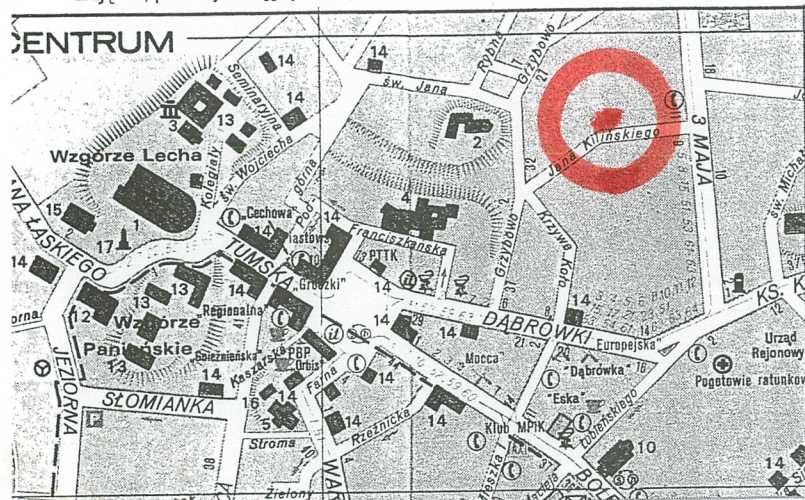


**OŚRODEK DOKUMENTACJI
ZABYTKÓW W WARSZAWIE**
Karta Ewidencyjna Zabytków
Architektury i Budownictwa

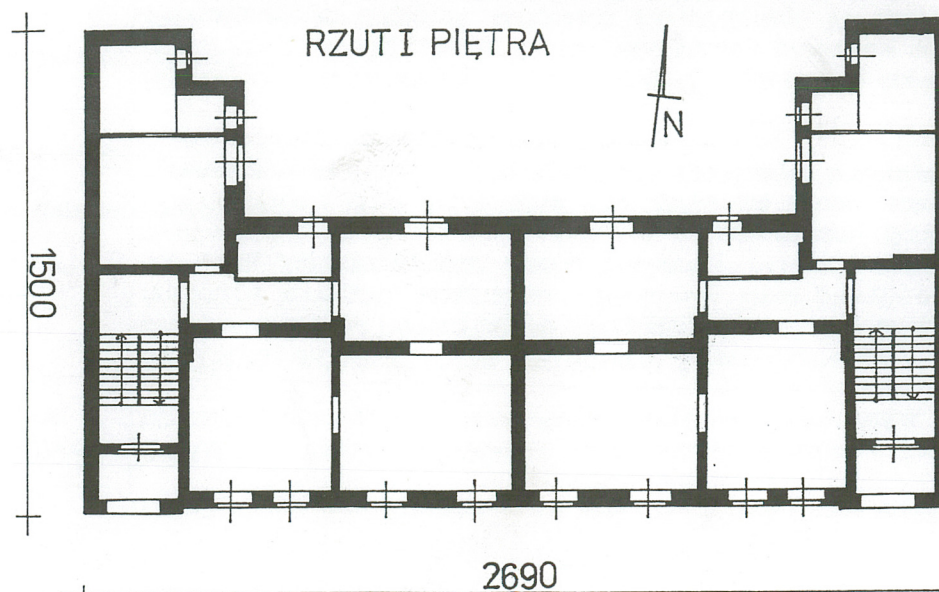
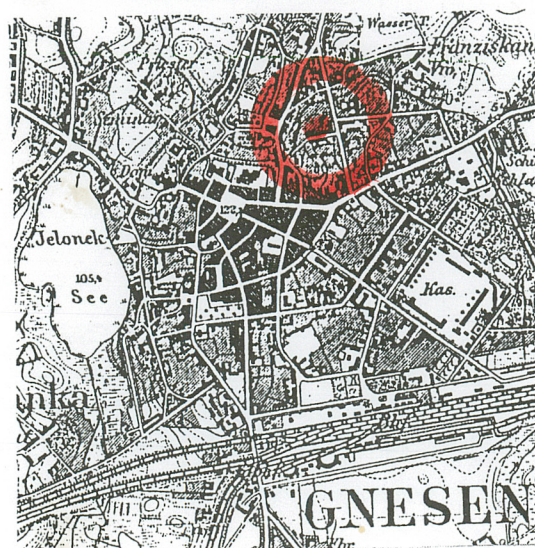
A	B	C	D	E	F	G	H	I	J	K	L	M	N	O	P	R	S	T	U	V	W	X	Y	Z	Nr ²⁵⁵² WIELKOPOLSKIE
---	---	---	---	---	---	---	---	---	---	---	---	---	---	---	---	---	---	---	---	---	---	---	---	---	-------------------------------------

1. Obiekt KAMIENICA	2. Czas powstania ok. 1907 r.	3. Miejscowość GNIEZNO
-----------------------------------	--------------------------------------	--------------------------------------

Zdjęcia, plan sytuacyjny, rzuty



4. Adres ul. Kilińskiego 5/6 62-200 Gniezno
nr hipoteczny
5. Przynależność administracyjna województwo wielkopolskie pow. GNIEZNIENSKI gmina Gniezno
6. Poprzednie nazwy miejscowości niem. Gnesen
7. Przynależność administracyjna przed 1975 r. województwo poznańskie



powiat Gniezno
8. Właściciel i jego adres Stowarzyszenie Właścicieli Nieruchomości, Gniezno, Rynek 10
9. Użytkownik i jego adres lokatorzy
10. Rejestr zabytków Nr data

12. Autorzy, historia obiektu, określenie stylu

Podwójna kamienica przy ul. Kilińskiego 5/6 (dawniej ulica Wielanda) powstała w 1907 roku. Wzniósł ją na własnej parceli budowniczy Franz Hohmann.

Formy architektury czerpią zarówno ze stylów historycznych, jak i z dokonań secesji.

13. Opis (sytuacja, materiał i konstrukcja, rzut, bryła, elewacje, dach, wnętrze, wyposażenie, instalacje)

SYTUACJA: Kamienica położona w śródmieściu Gniezna, w zwartej zabudowie, w północnej pierzei ulicy Kilińskiego łączącej dawne przedmieście Grzybów z ulicą 3 Maja.

MATERIAŁ, KONSTRUKCJA, TECHNIKA: Ściany murowane z cegły, otynkowane. W piwnicy ceramiczne stropy Kleina. Nad kondygnacjami mieszkalnymi drewniane stropy belkowe z podsufitką. Więźba dachowa drewniana konstrukcji kleszczowo – płatwiowej. Dach pokryty papą oraz – od strony ulicy - ceramiczną dachówką zakładkową oraz blachą trapezową. Posadzki ceramiczne i cementowe. Podłogi drewniane deskowe. Schody drewniane dwubiegowe ze spocznikami. Schody do piwnicy murowane jednobiegowe. Otwory okien i drzwi prostokątne oraz zamknięte łukami półkolistymi i odcinkowymi. Stolarka okienna drewniana skrzynkowa, jedynie na klatkach schodowych krosnowa. Stolarka drzwiowa drewniana płycinowa, częściowo przeszklona, z wyłogami.

RZUT: Budynek wzniesiony na planie litery C. Jego główną część stanowi wydłużony prostokąt o stosunku boków ok. 1 : 3. Od północy do obu jego skrajów przylegają symetryczne boczne skrzydła. Układ wnętrza dwutraktowy, w bocznych skrzydłach jednotraktowy. W specyficzny sposób rozwiązany został układ komunikacyjny budynku: przy ścianach szczytowych budynku znajdowały się dwie symetryczne klatki schodowe, każda z nich obsługiwała tylko jedno mieszkanie na każdej kondygnacji.

BRYŁA: Budynek całkowicie podpiwniczony, czterokondygnacyjny, z częściowo użytkowym poddaszem w partii dwuspadowego dachu. Po południowej stronie dwa flankujące fasadę pseudoryzalit z loggiami oraz pseudoryzalit środkowy zwieńczony szczytem. Po stronie północnej dwa symetryczne boczne skrzydła.

ELEWACJE: Fasada południowa otynkowana, symetryczna, czterokondygnacyjna, dziesięcioosiowa. Na środku dwuosiowy pseudoryzalit podzielony kompozycyjnie na obejmujący dwie kondygnacje boniowany cokół, ujętą w boniowane lizeny dwukondygnacyjną część główną oraz wieńczący całość szczyt. Osie pseudoryzalitu wyznaczone prostokątnymi oknami. Ponad oknami trzeciej kondygnacji sztukatorska dekoracja z motywem rolwerkowego kartusza zwieńczonego maskaronem, obramionego roślinnymi wiciami. W kartuszu atrybuty architekta: cyrkiel i węgielnica. Flankowany dwiema sterczynami szczyt o falistym wykroju przepruty został dwudzielnym oknem o półkolistym kształcie. Po obu bokach środkowego pseudoryzalitu dwie symetryczne części o trzech osiach wyznaczonych przez prostokątne okna. Ponad boniowanym przyziemiem gzyms kordonowy, podobny gzyms między trzecią i czwartą kondygnacją. Dwie skrajne osie fasady wyznaczone boniowanymi pseudoryzalitami. W kondygnacji przyziemia pseudoryzalit przepruty trójbocznie zamkniętymi otworami drzwiowymi. Na wyższych kondygnacjach loggie. Na pierwszym i drugim piętrze loggie ujęte wspólną arkadą zamkniętą łukiem koszowym, z murowaną balustradą na niższej i ażurową metalową na wyższej kondygnacji. Na najwyższej kondygnacji loggia z murowaną balustradą ujęta boniowanymi lizenami zwieńczonymi sterczynami. Elewacja północna czterokondygnacyjna, o czterech osiach wyznaczonych otworami okiennymi. Elewacje oficyn (wschodnia i zachodnia) analogiczne, trzyosiowe.

WNĘTRZE: Pozostałości malarskiego wystroju klatki schodowej

WYPOSAŻENIE: Zachowany wystrój klatek schodowych z prostymi drewnianymi balustradami, stolarką okien i drzwi oraz wystrojem malarskim.

INSTALACJE: elektryczna, wod.-kan., gazowa, ogrzewanie indywidualne (piece, gaz, prąd).

14. Kubatura	15. Powierzchnia użytkowa pow. zab. ok. 450 m ²	16. Przeznaczenie pierwotne mieszkalne	17. Użytkowanie obecne mieszkalne
18. Prace budowlane i konserwatorskie, ich przebieg i dokumentacja		19. Stan zachowania (fundamenty, ściany zewnętrzne, ściany wewnętrzne, sklepienia, stropy, konstrukcje dachowe, pokrycie dachu, wyposażenie i instalacje) <ul style="list-style-type: none"> - miejscowe zawilgocenia murów - odparzenia i zmurszenie tynków - nieszczelności pokrycia dachowego - zniszczone opierzenia - niewydolny system rynien i rur spustowych - zniszczona część detalu architektonicznego, m.in. sterczyny wieńczące zachodni pseudoryzalit - zużyta część stolarki otworowej - zużyte instalacje 	
20. Najpilniejsze postulaty konserwatorskie		<ul style="list-style-type: none"> - remont dachu obejmujący wymianę pokrycia dachu oraz naprawę zniszczonych elementów więźby dachowej - naprawa opierzeń, rynien i rur spustowych - rekonstrukcja zniszczonych sterczyn wieńczących zachodni pseudoryzalit - konserwacja pozostałości wystroju malarskiego klatki schodowej 	

21. Akta archiwalne (rodzaj akt, numer i miejsce przechowywania)

Akta gruntowe posesji miasta Gniezna w zbiorach Muzeum Początków Państwa Polskiego w Gnieźnie, sygn. 333.

22. Bibliografia

23. Źródła ikonograficzne i fotografie (rodzaj, miejsce przechowywania, sygnatury)

24. Uwagi różne

25. Wypełnił

Jędrzej Stępnia

data październik - listopad 1999

26. Sprawdził

data

27. Załączniki

wkładka

1. Miejscowość	2. Obiekt (nazwa jak w karcie)	3. Zawartość wkładki (nazwa obiektu lub materiału uzupełniającego)
GNIEZNO	KAMIENICA	MATERIAŁ ILUSTRACYJNY

SPIS FOTOGRAFII:

1. Fasada południowa
2. Sztukatorska dekoracja fasady
3. Pseudoryzalit zachodni
4. Pseudoryzalit wschodni
5. Drzwi wejściowe do klatki schodowej
6. Drzwi wewnętrzne
7. Balustrada schodów
8. Pozostałości malarskiego wystroju klatki schodowej
9. Pozostałości malarskiego wystroju klatki schodowej
10. Okna klatki schodowej



2



3



4



5



6



7



8



9



10