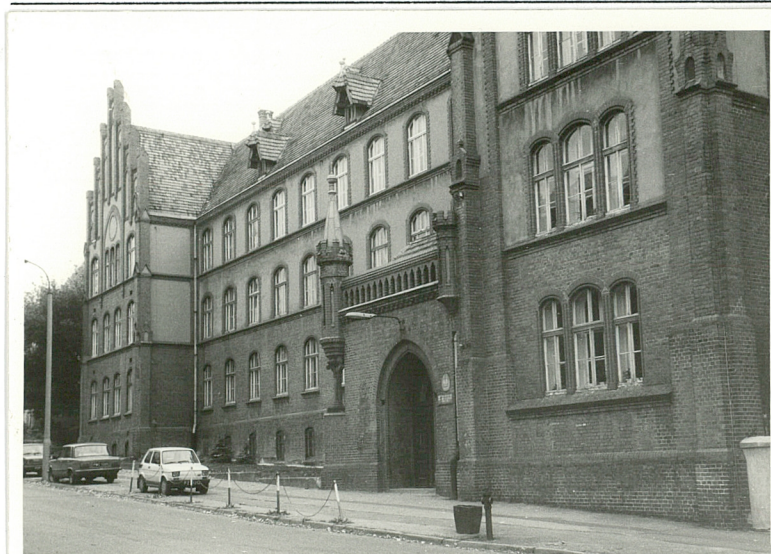


1. Obiekt  
DWUNASTOKLASOWA KATOLICKA SZKOŁA LUDOWA ŚW. JANA, ob. Szkoła Podstawowa nr 2

2. Czas powstania  
1901 - 1904

3. Miejscowość  
G N I E Z N O



4. Adres  
ul. Św. Jana 2a  
nr hipoteczny działka 68/1, arkusz 19

5. Przynależność administracyjna

województwo poznańskie

gmina Gniezno

pow. GNIEZNIENSKI

6. Poprzednie nazwy miejscowości

niem. Gnesen

7. Przynależność administracyjna przed 1975 r.

województwo poznańskie

powiat Gniezno

8. Właściciel i jego adres

Miasto Gniezno

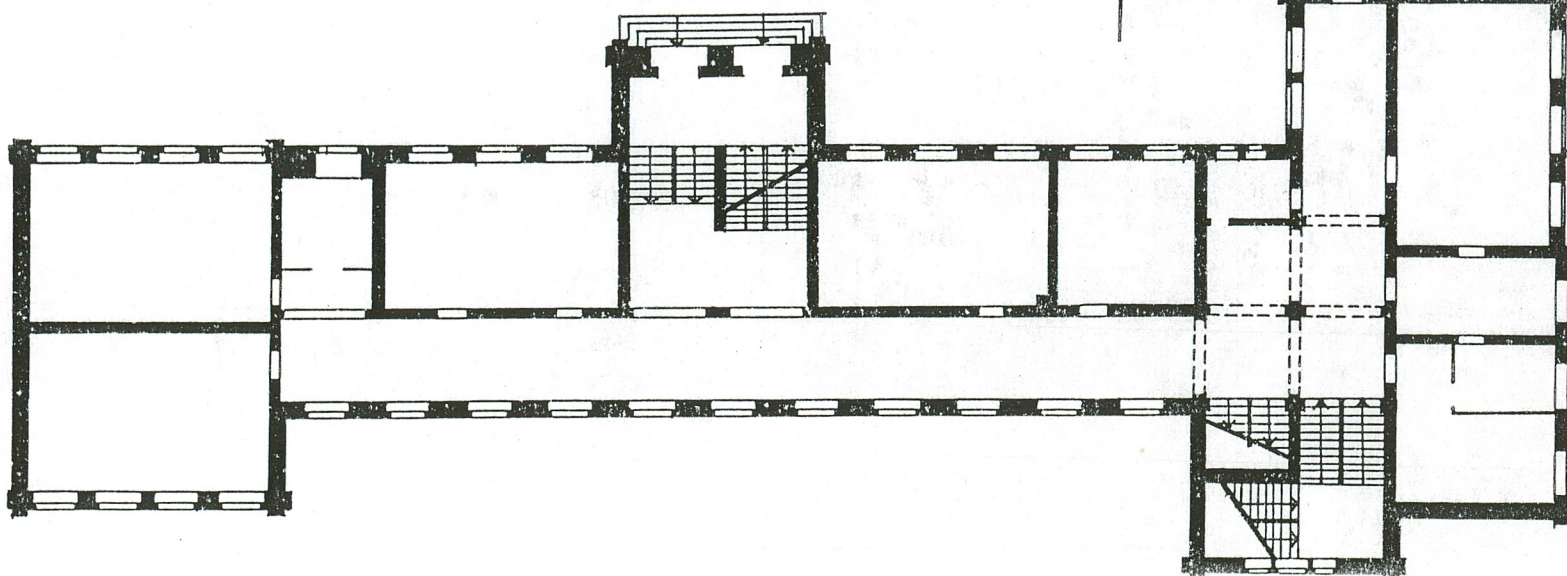
9. Użytkownik i jego adres

Szkoła Podstawowa Nr 2 w Gnieźnie

10. Rejestr zabytków

Nr 19/WKUP/A

data 4.10.1999





12. Autorzy, historia obiektu, określenie stylu

Starania o budowę nowej szkoły gmina katolicka podjęła jeszcze w ostatnich latach XIX wieku. W 1900 roku wzmożono zabiegi w Zarządzie Miasta oraz w Wydziale Spraw Kościelnych i Szkolnych Rejencji Bydgoskiej. Nawiązano też korespondencję z architektem Alfredem Ludwigiem, znanym teoretykiem nowoczesnego budownictwa szkolnego (publikował artykuły w fachowym miesięczniku "Das Schulhaus"), oraz właścicielem dużej firmy architektonicznej "Bureau für Schul- und Krankenhaus Bauten" posiadającej swe pracownie w Lipsku i Berlinie. Należy przypuszczać, że projekty szkoły wyszły z jego pracowni. Kosztorys całego przedsięwzięcia opiewał na 170 tys. marek. W szkole miały znaleźć się 4 klasy dla dziewcząt i 14 dla chłopców. W 1901 roku rozpoczęto prace przy kładzeniu fundamentów, natomiast uroczystego otwarcia dokonano 2 września 1904 o godzinie 9<sup>15</sup>.

13. Opis (sytuacja, materiał i konstrukcja, rzut, bryła, elewacje, dach, wnętrze, wyposażenie, instalacje)

**SYTUACJA:** Budynek znajduje się w centrum miasta, przy ul. Św. Jana, na zachodnim skraju dawnego przedmieścia Grzybowo, na skarpie po północnej stronie doliny Srawy. Od wschodu sąsiaduje z d. zespołem klasztornym bożogrobców, a od północy ze szpitalem - d. lazaretem wojskowym.

**MATERIAŁ, KONSTRUKCJA, TECHNIKA:** Ściany murowane z cegły ceramicznej pełnej, posadowione na kamiennym fundamencie. W piwnicy stropy odcinkowe Kleina oraz sklepienia odcinkowe, w sieni wejściowej sklepienie gwiazdźiste. Stropy drewniane belkowe z podsufitką. Wieżba dachowa drewniana. Dach kryty ceramiczną dachówką zakładkową. Posadzki lastrkowe oraz ceramiczne, podłogi drewniane deskowe i parkietowe, częściowo pokryte rulonem PCW. Klatki schodowe dwubiegowe powrotne, schody oparte na płycie Kleina, płyta dodatkowo wsparta prostymi konsolami. Stopnice drewniane. Otwory okienne zamknięte łukiem odcinkowym, okna drewniane skrzynkowe. Otwory drzwiowe zamknięte łukiem odcinkowym, ostrym, a także prostokątne. Drzwi drewniane płycinowe, drewniane deskowe z kutymi zawiasami i klamkami, a także współczesne płytowe.

**RZUT:** Budynek założony na planie litery "L" składa się z dwóch zasadniczych prostokątnych skrzydeł. Ponadto od północy przylegają doń dwa szerokie prostokątne ryzality, jeden natomiast od południa. Układ wnętrz półtoratraktowy. Dwie klatki schodowe mieszczą się w ryzalitach północnym i południowym. Klatka północna skomunikowana jest z głównym wejściem do budynku prowadzącym na poziom wysokiej piwnicy.

**BRYŁA:** Budynek trzykondygnacyjny, całkowicie podpiwniczony. Poszczególne skrzydła i ryzality kryte dachami dwuspadowymi, z wyjątkiem ryzalitu południowego krytego dachem trójpółaciowym. Dwuskrzydłową bryłę budynku komplikują dwa ryzality od północy i jeden od południa, oraz dwa pseudoryzality: od południa i od zachodu.

**ELEWACJE:** Elewacje licowane cegłą do wysokości gzymsu nad parterem (w ryzalitach: nad pierwszym piętrzem), wyżej tynkowane z ceglanym detalem (obramienia okien i płycin, lizeny itp). Fasada północna składa się z trójkondygnacyjnego, jedenastoosiowego korpusu i dwóch flankujących go ryzalitów. Osie korpusu wyznaczone odcinkowo zamkniętymi dziewięciopółowymi oknami. Dwie skrajne od zachodu osie przesłonięte w kondygnacji przyziemia jednokondygnacyjnym przedsionkiem o ostrołukowym portalu, zwieńczonym plastycznym arkadkowym gzymsem, z narożną smukłą sterczyną w formie wieżyczki wspartej na kolumnie, zwieńczonej krenelażem i iglicą. Przedsionek przylega do zachodniego ryzalitu o czterech kondygnacjach okien zakomponowanych w triady, ujętych ostrołukową płyciną. Ryzalit zwieńczony schodkowym szczytem ze sterczynami. Ryzalit wschodni o dwóch czteroosiowych kondygnacjach okien. Powyżej schodkowy szczyt ze sterczynami, przepruty w dolnej części na osi triadą okien ujętą ostrołukową płyciną, flankowaną dwoma oknami o wykroju typowym dla pozostałych fragmentów elewacji. Elewacja zachodnia nie posiada żadnych otworów, do wysokości gzymsu nad parterem licowana cegłą, wyżej tynkowana. Elewacja południowa składa się z korpusu głównego przedzielonego pośrodku płytkim ryzalitem, czoła skrzydła zachodniego oraz



14. Kubatura  ok. 13790 m <sup>3</sup>	15. powierzchnia użytkowa  ok. 4585 m <sup>2</sup>	16. Przeznaczenie pierwotne  szkoła	17. Użytkowanie obecne  szkoła
18. Prace budowlane i konserwatorskie, ich przebieg i dokumentacja  Na bieżąco prowadzono najpilniejsze naprawy i remonty, m.in. instalacji, pokrycia dachu itp.		19. Stan zachowania (fundamenty, ściany zewnętrzne, ściany wewnętrzne, sklepienia, stropy konstrukcje dachowe, pokrycie dachu, wyposażenie i instalacje)  Miejscowe zawilgocenia murów spowodowane kapilarnym podciąganiem wody; pęcherze i zmurszenia tynków zewnętrznych, ubytki w ceglanym licu; znaczne prześwity i spękania dachówek; bardzo zniszczona stolarka okienna (większość okien zabita na stałe) oraz drewniane podłogi.	
20. Najpilniejsze postulaty konserwatorskie  - naprawa fragmentów więźby dachowej i przełożenie dachu, przy czym powinno się powrócić do pierwotnego, mozaikowego pokrycia dachówką glazurowaną - naprawa i częściowa wymiana stolarki okiennej i drzwiowej z zachowaniem oryginalnej formy drzwi i okien - wymiana dużej części drewnianych podłóg - uzupełnienie tynków zewnętrznych w płycinach oraz miejscowe naprawy ceglanego lica muru			

21. Akta archiwalne (rodzaj akt, numer i miejsce przechowywania)

- Akta miasta Gniezna, sygn. 1178, Wojewódzkie Archiwum Państwowe w Poznaniu
- kartony z niekompletnymi rysunkami projektowymi (elewacje i przekroje) w zbiorach Muzeum Początków Państwa Polskiego w Gnieźnie

22. Bibliografia

23. Źródła ikonograficzne i fotografie (rodzaj, miejsce przechowywania, sygnatury)

24. Uwagi różne

25. Wypełnił

Jędrzej Stępnia

data

listopad - grudzień 1996

26. Sprawdził

data

27. Załączniki

wkładka nr 1



1. Miejscowość	2. Obiekt (nazwa jak w karcie)	3. Zawartość wkładki (nazwa obiektu lub materiału uzupełniającego)
G N I E Z N O	KATOLICKA SZKOŁA LUDOWA ŚW. JANA	c.d. opisu + materiał ilustracyjny

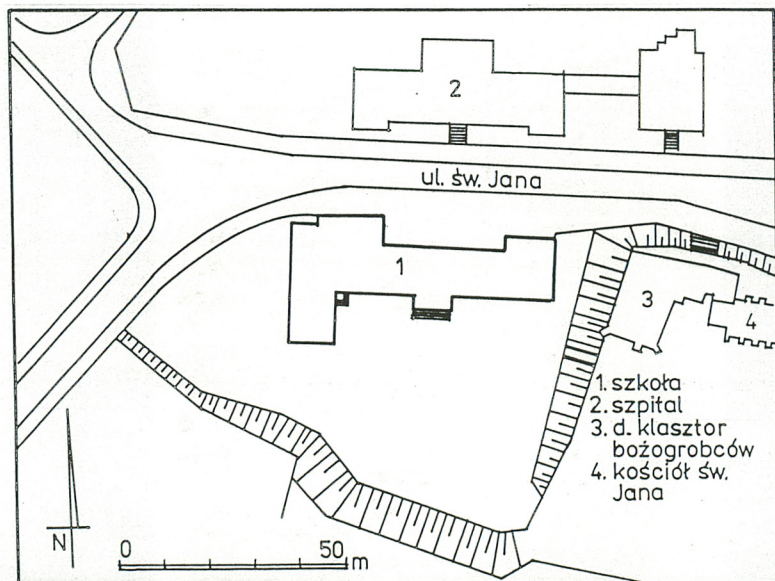
**c.d. opisu elewacji:**

pseudoryzalitu od wschodu. Kompozycja elewacji jest pozornie symetryczna. Czoło skrzydła zachodniego oraz wschodni pseudoryzalit są zakomponowane analogicznie, różnią się jednak liczbą osi okiennych. Dwie kondygnacje okienne (trzyosiowa w skrzydle zachodnim, cztero w pseudoryzalicie wschodnim) zwieńczone są trójkątnym szczytem o schodkowym fryzie i trzech sterczynach. W dolnej części szczytu znajduje się ostrołukowa płycina flankowana dwoma oknami. W szczycie zachodnim w płycinie tej znajduje się typowe, odcinkowo zamknięte, dziewięciopole okno, w pseudoryzalicie wschodnim natomiast triada węższych okien. Korpus główny przedzielony jest na dwie części trzykondygnacyjnym, dwuosiowym ryzakitem. W jego najniższej kondygnacji znajdują się dwa odcinkowo zamknięte otwory drzwiowe, w kondygnacjach wyższych zaś okna. Część zachodnia korpusu sześciosiowa, wschodnia zaś czteroosiowa. Obydwie części trzykondygnacyjne, osie wyznaczone są dziewięciopolemi oknami zamkniętymi łukiem odcinkowym. Elewacja zachodnia siedmioosiowa. Trzy pierwsze osie od północy znajdują się w trójkondygnacyjnym (kondygnacja najniższa to suterena) pseudoryzalicie zwieńczonym schodkowym szczytem ze sterczynami. W dolnej części szczytu ostrołukowa płycina z oknem pośrodku, flankowana dwoma oknami. kolejne cztery osie wyznaczone są oknami w czterech kondygnacjach, z wyjątkiem osi ostatniej, którą wyznaczona tylko jedno okno - w kondygnacji sutereny.

**WNĘTRZE:** Układ funkcjonalny wnętrza zachowany bez zmian.

**WYPOSAŻENIE:** Z pierwotnego wyposażenia zachowała się całkowicie stolarka okienna i drzwiowa o dekoracyjnych formach, kute balustrady klatek schodowych

**INSTALACJE:** wod.-kan., gazowa, c.o., elektryczna, telefoniczna, odgromowa, radiofoniczna, telefoniczna









1. Miejscowość

G N I E Z N O

2. Obiekt (nazwa jak w karcie)

KATOLICKA SZKOŁA LUDOWA  
św. JANA

3. Zawartość wkładki (nazwa obiektu lub materiału uzupełniającego)

mat. ilustracyjny

Wkładkę założył: .....  
(imię, nazwisko, data)

Miejsce przechowywania negatywów .....



