

**OŚRODEK DOKUMENTACJI  
ZABYTKÓW W WARSZAWIE**  
KARTA EWIDENCYJNA ZABYTKÓW  
ARCHITEKTURY I BUDOWNICTWA

A B C D E F G H I J K L Ł M N O P R S T U V W X Y Z Nr

2548

1. Obiekt  
**KAMIENICA**

2. Czas powstania  
k. XIX w.

3. Miejscowość  
**GNIEZNO**

11. Zdjęcia, plan sytuacyjny, rzuty



4. Adres  
ul. Grzybowo 7  
62-200 Gniezno  
działka nr 87, [REDACTED]

5. Przynależność administracyjna  
województwo wielkopolskie  
powiat gnieźnieński  
Miasto Gniezno

6. Poprzednie nazwy miejscowości  
Gnezdvn, Schinesghe, Gnesin, Gnezn, Gnezen, Gnezna,  
Gnezdna, Gnezdén, Gneznensis, Gnesnensis, Gnezdén-  
sis, Genezen, Gnise, Gnesen

7. Przynależność administracyjna  
przed 1 I 1999  
województwo poznańskie  
Miasto Gniezno

8. Właściciel i jego adres



9. Użytkownik i jego adres



10. Rejestr zabytków

Nr 345/VI/4/A data 19.06.2006

1. Elewacje frontowa i boczna pd; I. Plan orientacyjny 1:10 000



12. Autorzy, historia obiektu, określenie stylu  
Nieruchomość, na której znajduje się kamienica, usytuowana jest w granicach historycznego przedmieścia Gniezna zw. Grzybowem. Przedmieście to wykształciło się już w okresie średniowiecza, na pn wsch. i wsch. od lokacyjnego miasta. Część zach. Grzybowa, większa, należała do Bożogrobców, dysponujących kościołem św. Jana, ufundowanym im w 1243 r. przez ks. wielkopolskich Przemysła I i Bolesława Pobożnego. To właśnie w granicach tej części znajduje się interesujący nas obszar. Z kolei wsch. część Grzybowa stanowiła własność Klarysek gnieźnieńskich, zajmujących oratorium przy kościele Franciszkanów. Obie części Grzybowa, będąc jurydykami kościelnymi, były niezależnymi od miasta ośrodkami osadniczymi. Jurydyka św. Jana w k. XVI w. stanowiła wieś, w której u schyłku 60. lat tegoż stulecia znajdowało się 15 domów i zamieszkiwało 90 mieszkańców. W XVII stuleciu Grzybowo świętojańskie uzyskało status miasteczka na prawie magdeburskim. Grzybowo Klarysek zachowało w XVII w. nadal status wsi. W 1613 r., w trakcie wielkiego pożaru miasta, spłonęły także obydwie jurydyki grzybowskie. Na podstawie deklaracji z dnia 27 VI 1791 r. o zniesieniu jurysdykcji i włączeniu ich do miast właściwych Grzybowo św. Jana i Klarysek utraciły własną autonomię. Interesująca nas parcella, podobnie jak sąsiednie zlokalizowane po zach. stronie ul. Grzybowo i usytuowane po przeciwnej stronie ulicy, zabudowane były już w ostatniej dekadzie XVIII w. budynkami wolnostojącymi. W obecnym kształcie układ przestrzenny kwartału wyznaczonego ulicami św. Jana–Grzybowo–Poprzecznicą–Rybna i przyległych do niego obszarów ukształtował się do 1871 r. Usytuowane tutaj budynki historyczne wybudowane zostały w okresie 2. poł. XIX w. i w pocz. następnego stulecia.  
cd zob. załącznik nr 1

13. Opis (sytuacja, materiał i konstrukcja, rzut, bryła, elewacje, dach, wnętrze, wyposażenie, instalacje)  
**Sytuacja:** nieruchomość wraz z usytuowaną na niej kamienicą położone są w pn części obecnego centrum Gniezna, na terenie historycznej jurydyki Grzybowo świętojańskie; parcella, na rzucie zbliżonym do trapezu, zajmuje pd część bardzo wąskiego kwartału wyznaczonego ulicami: od pd – św. Jana, od wsch. – Grzybowo, od pn – Poprzecznicą oraz od zach. – Rybną; kamienica zlokalizowana jest we wsch. części parcelli i elewacją frontową skierowana została w stronę ul. Grzybowo; kamienica zamyka ciąg zach. zabudowy pierzejowej ulicy; z tyłu kamienicy znajduje się podwórze, wydzielone od strony pd i zach. ogrodzeniem z siatki rozpiętej na metalowych słupkach posadowionych na murowanym fundamencie oraz od strony pn ogrodzeniem z płaskowników metalowych, także osadzonych na murowanym fundamencie; w zach. części parcelli znajduje się tymczasowy garaż; na pd od parcelli zlokalizowany jest niewielki skwer; przy nim usytuowane są od pd – d. kościół św. Jana i klasztor Bożogrobców ob. Franciszkanów oraz od zach. – budynki Zespołu Opieki Zdrowotnej w Gnieźnie  
**Materiał i konstrukcja:** podmurówka z kamieni granitowych, na zaprawie wapiennej; ściany murowane z cegły, na parterze elewacji wsch. i pd oraz na całej elewacji zach. otynkowane, zaś na piętrze elewacji wsch. i pd ceglane, w wątku główkowym; detal architektoniczny w elewacjach wsch. i pd w postaci gzymsów cokołowego, kordonowego, podparapetowego i koronującego, a także pseudoboniowań w kondygnacji parteru, pasów pseudoboniowań w drugiej kondygnacji, obramień otworów wejściowego i okiennych oraz konsol wspierających gzyms koronujący – wypracowany w tynku; w piwnicy sklepienia ceglane odcinkowe, otynkowane; stropy na parterze i piętrze drewniane, belkowe, z podsufitką wapienno-cementową; posadzka w piwnicy cementowa; w pomieszczeniach parteru podłogi z desek na legarach i posadzki terakotowe; w pomieszczeniach piętra podłogi z desek na legarach, parkiety oraz posadzki terakotowe; na strychu podłogi z desek na legarach; więźba dachowa drewniana, krokwiowo-płatwiowa, z czterema ramami stolcowymi; pokrycie połaci dachowych z papy; rynny i rury spustowe z pcv; schody do piwnicy, w klatce schodowej i na strych drewniane; schody zewnętrzne cementowe; drzwi zewnętrzne i wewnętrzne – drewniane; okna – drewniane i z pcv  
**Rzut:** kamienica założona na rzucie prostokąta, ze ściętym narożnikiem pd wsch.  
**Bryła:** bryła kamienicy jest zwarta, prostopadłościenna, ze ściętym narożnikiem pd wsch., dwukondygnacyjna, z użytkowym poddaszem  
**Elewacje:**  
**elewacja frontowa** [fot. 1, 4–5, 7–10, 12–16] – dwukondygnacyjna, na wysokim cokole, ze strefą poddasza, sześciosienna, asymetryczna, skierowana w stronę wsch., z odchyleniem w kierunku pd; podziały horyzontalne tworzą: gzyms cokołu w formie prostej listwy, gzyms kordonowy złożony z cymy recta, cymy reversa, listwy, wałka i cymy recta, gzyms podparapetowy drugiej kondygnacji obejmujący listwę, cymę recta, kolejną listwę, wałek i okap oraz gzyms koronujący, w skład którego wchodzi trzy listwy, konsole i wspierana przez nie część wieńcząca, złożona z listwy, wałka i pasa gzymsowego; narożniki elewacji akcentuje pseudoboniowanie o licach opracowanych techniką groszkowania; brak innych elementów artykulacji wertykalnej; osie wyznaczają rozmieszczone w zmiennym rytmie otwory; w parterze w trzeciej – licząc od pn – osi prostokątny otwór drzwiowy zaakcentowany opaską z profilem typu cyma recta; na poziom drzwi prowadzą dwustopniowe schody  
cd zob. załącznik nr 1



14. Kubatura ok. 1980 m <sup>3</sup>	15. Powierzchnia użytkowa ok. 330 m <sup>2</sup>	16. Przeznaczenie pierwotne kamienica	17. Użytkowanie obecne budynek mieszkalny i sklep
18. Prace budowlane i konserwatorskie, ich przebieg i dokumentacja pocz. 70. lat XX w. – otynkowanie elewacji zach. 2001 – wykonanie nowego pokrycia dachowego z papy oraz montaż nowych rynien i rur spustowych, wykonanych z pcv 2002 – wykonanie instalacji gazowej 2003 – oczyszczenie i uzupełnienie ubytków w ceglach i spoinach na drugiej kondygnacji elewacji frontowej i bocznej pd 2004 – wymiana w elewacji frontowej i bocznej pd okien z dREW- nianych na pcv		19. Stan zachowania (fundamenty, ściany zewnętrzne, ściany wewnętrzne, sklepienia, stropy, konstrukcje dachowe, pokrycie dachu, wyposażenie i instalacje) stan fundamentów, ścian zewnętrznych i wewnętrznych, stropów, więźby dachowej i pokrycia da- chu dobry; wymieniona została w całości historyczna stolarka okienna w elewacji frontowej i pd oraz stolarka drzwiowa zewnętrzna	
20. Najpilniejsze postulaty konserwatorskie renowacja wypraw tynkarskich parteru elewacji frontowej i bocz- nej pd, ze zmianą faktury na gładką, poza opracowaniami tech- niką groszkowania lica pseudoboniowań narożnikowych; dosto- sowanie stolarki drzwiowej zewnętrznej do rozwiązań historycz- nych w oparciu o analogie; renowacja historycznej stolarki drzwio- wej wewnętrznej, schodów i balustrady oraz posadzki terakotowej w sieni i korytarzu na parterze			



21. Akta archiwalne i źródła ikonograficzne (rodzaj, numer i miejsce przechowywania)  
Widok kamienicy przy ul. Grzybowo 7 w Gnieźnie, fotografia, 9,9x6,7 cm, 1991 r., autor fot. nieznany [WUOZ Poznań];  
Plan m. Gniezna, 1787 r., skala 1:1 250, reprodukcja w: Gniezno, woj. poznańskie. Studium historyczno-urbanistyczne, oprac. H. Münch i in., Poznań 1960, passim [mps, WUOZ Poznań];  
Plan m. Gniezna, 1797/1798, reprodukcja w: H. Münch, *Geneza rozplanowania miast wielkopolskich w XIII i XIV w.*, Kraków 1946, tabl. XI;  
Plan der Stadt Gnesen, 1819 r., reprodukcja w: Gniezno, woj. poznańskie. Studium historyczno-urbanistyczne, oprac. H. Münch i in., Poznań 1960, passim [mps, WUOZ Poznań];  
Plan der Stadt Gnesen, pocz. XIX w., reprodukcja w: Gniezno, woj. poznańskie. Studium historyczno-urbanistyczne, oprac. H. Münch i in., Poznań 1960, passim [mps, WUOZ Poznań];  
cd zob. załącznik nr 2

22. Bibliografia  
A. Warschauer, *Geschichte der Stadt Gnesen*, Posen 1918, passim;  
H. Münch, *Geneza rozplanowania miast wielkopolskich w XIII i XIV w.*, Kraków 1946, passim;  
Gniezno, woj. poznańskie. Studium historyczno-urbanistyczne, oprac. H. Münch i in., Poznań 1960, passim [mps, WUOZ Poznań];  
*Katalog zabytków sztuki w Polsce*, pod red. J. Z. Łozińskiego i B. Wolff, t. 5, *Województwo poznańskie*, pod red. T. Ruszczyńskiej i A. Sławskiej, z. 3, *Powiat gnieźnieński*, oprac. T. Ruszczyńska, A. Sławska i in., Warszawa 1963, s. 9–12, 59 i 63;  
*Dzieje Gniezna*, pod red. J. Topolskiego, Warszawa 1965, passim;  
Gniezno. Kamienica, ul. Grzybowo 7. Detal architektoniczny fasady. Karta ewidencyjna zabytków, oprac. B. Dembińska, 1979 [mps, WUOZ Poznań];  
*Zabytki architektury i budownictwa w Polsce*, pod red. M. Różewicz, t. 32, *Województwo poznańskie*, cz. 2, pod red. H. Krzyżanowskiej, Warszawa 1998, s. 122;

23. Uwagi różne

24. Opracowanie karty ewidencyjnej

tekst mgr Anna K. Budnik, 2004

plany, rysunki mgr Anna K. Budnik, 2004

zdjęcia fotograficzne mgr Anna K. Budnik, 2004

miejsce przechowywania negatywów Wojewódzki Urząd Ochrony Zabytków w Poznaniu

**KARTA PO WYPEŁNIENIU PODLEGA OCHRONIE NA PODSTAWIE PRZEPISÓW PRAWA AUTORSKIEGO**

25. Adnotacje o inspekcjach, informacje o zmianach (daty, imiona i nazwiska wypełniających)

26. Załączniki

1–2. Cd poz. 12. Autorzy, historia obiektu, określenie stylu, poz. 13. Opis i poz. 21. Akta archiwalne i źródła ikonograficzne

3. Plan sytuacyjny i rzut parteru

4–8. Dokumentacja fotograficzna



1. Miejscowość GNIEZNO Miasto Gniezno Powiat gnieźnieński Województwo wielkopolskie	2. Obiekt (nazwa jak w karcie) KAMIENICA UL. GRZYBOWO 7	3. Zawartość wkładki (nazwa obiektu lub materiału uzupełniającego) Cd poz. 12. Autorzy, historia obiektu, określenie stylu i poz. 13. Opis
--	--	---

Cd poz. 12. Autorzy, historia obiektu, określenie stylu

Kamienica przy ul. Grzybowa 7, wzniesiona w k. XIX w., reprezentuje skromną formę architektoniczną o cechach stylowych eklektycznych. Od 1945 r. stanowi ona własność prywatną.

Cd poz. 13. Opis (sytuacja, materiał i konstrukcja, rzut, bryła, elewacje, dach, wnętrze, wyposażenie, instalacje)

stobiegowo; stolarka drzwiowa, wtórna, dwuskrzydłowa, płycinowa, z nadświetłem trzyczęściowym, siedmiokwaterowym; w pozostałych osiach – poza skrajną pd – prostokątne otwory okienne z opaskami analogicznymi do opaski drzwi, posadowione na parapetach, z podokniami w formie prostokątnych płycin; okna współczesne, z pcv, z szybami zespolonymi, jednoskrzydłowe poniżej i ponad ślemieniem, ze skrzydłami rozwierano-uchylnymi oraz z pozorowanym słupkiem, naklejonym na szybę; w skrajnej pd osi witryna współczesna, z pcv, z szybą zespoloną, powstała przez powiększenie historycznego otworu okiennego; okno z pozorowanym ślemieniem i słupkiem poniżej pseudoślemienia, naklejone na szybę; lico muru parteru w partiach poza otworami zdobi wypracowane w tynku pseudoboniowanie w postaci horyzontalnych pasów; w drugiej kondygnacji rytm otworów okiennych powtarza układ otworów parteru; prostokątne otwory okienne otrzymały architektoniczną oprawę w formie pilastrów o bazach w kształcie plinty, gładkich trzonach i gładkich kapitelach ozdobionych jedynie ćwiekiem w formie „gwiazdki”; na trzonach pilastrów na wysokości pierwszego pasa pseudoboniowania pojedyncze rauty; pilastry posadowione na piedestałach podoknia, pomiędzy którymi prostokątna płycina, z pseudobalustradą jednolalkową; nadoknia w formie trójkątnych naczółków posadowionych na odcinkach belkowań lub w formie rozbudowanych dwustrefowych belkowań z gierowanymi odcinkami gzymsowymi ponad pilastrami; belkowania nadokni zwieńczonych naczółkami ozdobione prostokątną płyciną, o groszkowanym licu, z narożnikami ściętymi ćwierćkoliście oraz ze środkiem przerwany rozetą; belkowania nadokni pozbawionych naczółków ozdobione w dolnej strefie prostokątną płyciną, również o groszkowanym licu; końcówki płyciny przechodzą w krótkie odcinki taśm z guzami; pośrodku przerywa płyciny trapezowaty raut; w górnej strefie belkowanie zdobią dwa prostokątne rauty oraz umieszczone na skrajach dwie prostokątne płyciny, ze ściętymi ćwierćkoliście narożnikami, opracowane w sposób analogiczny jak płyciny dolnej strefy; okna analogiczne do okien parteru; lico muru drugiej kondygnacji, w partiach pomiędzy oknami, ceglane, w wątku główkowym, z dwoma horyzontalnymi pasami pseudoboniowań, zdobionych na osi odcinków międzyokiennych pojedynczymi rautami; w strefie gzymsu koronującego niewielkie prostokątne okna strychowe przerywające dolną część gzymsu; otwory te posadowione są na prostych ceglanych parapetach, zaś boki ich akcentują profilowane słupki;

**elewacja boczna pd** [fot. 1– 2, 6, 11, 13–14] – dwukondygnacyjowa, na wysokim cokole, ze strefą poddasza, dwuosiowa, asymetryczna; artykulacja horyzontalna analogiczna jak w elewacji frontowej; narożniki elewacji akcentuje pseudoboniowanie o licach opracowanych techniką groszkowania; brak innej artykulacji wartościowej; w parterze w osi zach. okno, zaś w drugiej osi blenda okienna; podobnie w drugiej kondygnacji; opracowanie lica ścian oraz otworów okiennych analogiczne jak w elewacji frontowej, z tym że zwieńczenia otworu i blendy piętra reprezentują wariant z naczółkiem;

**narożnik pd wsch.** [fot. 1, 13– 14] – dwukondygnacyjny, na wysokim cokole, ze strefą poddasza, jednoosiowy; schemat kompozycyjny analogiczny jak w elewacjach przyległych; w parterze prostokątny otwór drzwiowy, z wtórnymi drzwiami z pcv, jednoskrzydłowymi; na poziom drzwi prowadzą schody prostobiegowe; w drugiej kondygnacji okno w typie z trójkątnym naczółkiem, analogiczne do jednego z typu okien tej samej kondygnacji w elewacjach przyległych;

cd zob. załącznik nr 2

Wkładkę założył: mgr Anna K. Budnik

Miejsce przechowywania negatywów:



1. Miejscowość GNIEZNO Miasto Gniezno Powiat gnieźnieński Województwo wielkopolskie	2. Obiekt (nazwa jak w karcie) KAMIENICA UL. GRZYBOWO 7	3. Zawartość wkładki (nazwa obiektu lub materiału uzupełniającego) Cd poz. 13. Opis i poz. 21. Akta archiwalne i źródła ikonograficzne
--	--	---

Cd poz. 13. Opis (sytuacja, materiał i konstrukcja, rzut, bryła, elewacje, dach, wnętrze, wyposażenie, instalacje)

**elewacja tylna** [fot. 2–3] – dwukondygnacyjna, ze strefą poddasza, pięcioosiowa, asymetryczna; elewacja ta rozwiązana została bardzo skromnie w stosunku do pozostałych; ścianę wieńczy gzyms koronujący, powtarzający formę górnej części gzymsu koronującego elewacji frontowej i bocznej pd; brak innych elementów artykulacji horyzontalnej i brak artykulacji wertykalnej; w parterze w drugiej osi – licząc od pd – prostokątny otwór drzwiowy, z wtórną stolarką dwuskrzydłową, płycinową oraz z nadświetłem dwukwaterowym; na poziom drzwi prowadzą trzystopniowe schody prostobiegowe; w pozostałych osiach parteru i piętra otwory okienne, bez obramień i parapetów, ze stolarką ościeżnicową, dwuskrzydłową w części pod- i nadślemieniowej; w strefie poddaszowej niewielkie prostokątne okna, także bez obramień i parapetów, ze stolarką dwuskrzydłową, czterokwaterową lub jednoskrzydłową, dwukwaterową

**Dach:** wielopołaciowy, o niskim nachyleniu połaci

**Wnętrze:** układ wnętrz parteru w części środkowej dwutraktowy z korytarzem międzytraktowym, zaś w częściach skrajnych dwutraktowy; w obydwu traktach wnętrza zakomponowane w pięć pasm; skrajne pasma w trakcie frontowym i tylnym tej samej szerokości; w drugim – licząc od pn – paśmie traktu frontowego sień, łącząca się z korytarzem międzytraktowym; korytarz ten w swej skrajnej pd części komunikuje się z klatką schodową, usytuowaną w środkowym paśmie traktu tylnego; schody na piętro dwubiegowe powrotne, z dekoracyjną balustradą; pod schodami zejście do piwnicy; schody do piwnicy prostobiegowe; w paśmie środkowym traktu tylnego wyjście prowadzące na podwórze; układ wnętrz piwnicy i piętra powtarza dyspozycję przestrzenną parteru

**Wyposażenie:** na parterze terakota w sieni i korytarzu, schody drewniane z dekoracyjną balustradą, stolarka drzwiowa wewnętrzna

**Instalacje:** elektryczna, wodociągowa, kanalizacyjna, grzewcza

Cd poz. 21. Akta archiwalne i źródła ikonograficzne (rodzaj, numer i miejsce przechowywania)

Plan der Stadt Gnesen, 1898 r., skala 1:8 500, reprodukcja w: Gniezno, woj. poznańskie. Studium historyczno-urbanistyczne, oprac. H. Münch i in., Poznań 1960, passim [mps, WUOZ Poznań];

Plan der Stadtgemeinde Gnesen, 1913 r., skala 1:5 000 [APP OGn, Akta miasta Gniezna, sygn. 1483];

Plan m. Gniezna, 1927 r., skala 1:5 000 [APP, Państwowe Inspekcje Budowlane w Województwie Poznańskim. Powiat gnieźnieński, sygn. 5016];

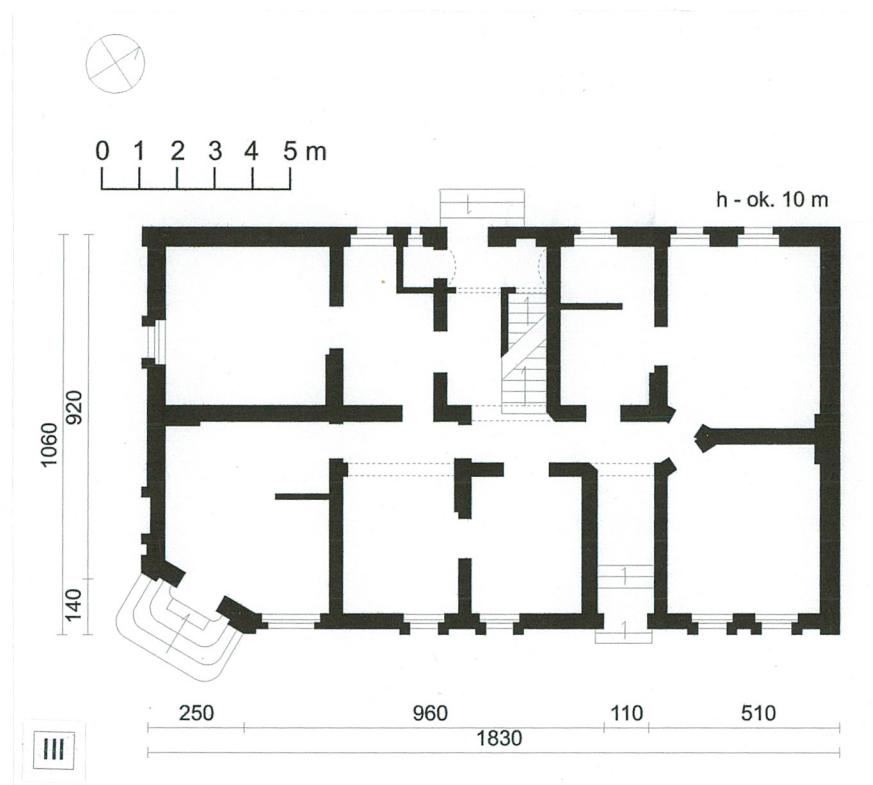
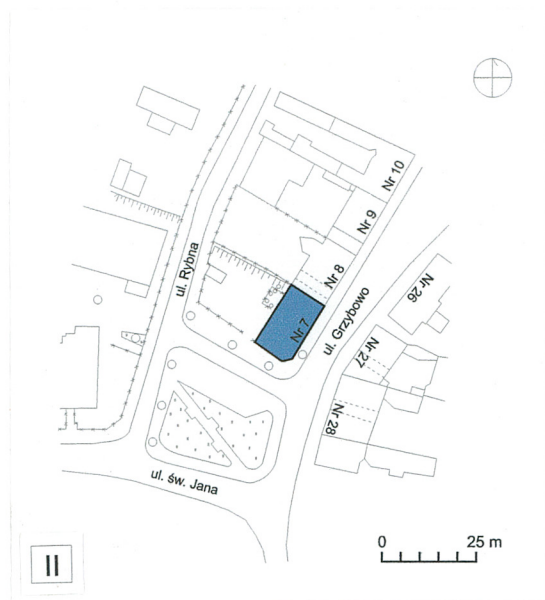
Plan miasta Gniezna z oznaczonymi obiektami zabytkowymi, 1934 r., skala 1:5 000 [APP OGn, Akta miasta Gniezna, sygn. 1258];



1. Miejscowość GNIEZNO  
Miasto Gniezno  
Powiat gnieźnieński  
Województwo wielkopolskie

2. Obiekt (nazwa jak w karcie)  
**KAMIENICA, UL. GRZYBOWO 7**

3. Zawartość wkładki (nazwa obiektu lub materiału uzupełniającego)  
**Plan sytuacyjny i rzut parteru**



II. Plan sytuacyjny 1: 2 000; III. Rzut parteru 1: 200

Wkładkę założył: mgr Anna K. Budnik

Miejsce przechowywania negatywów:



1. Miejscowość GNIEZNO  
Miasto Gniezno  
Powiat gnieźnieński  
Województwo wielkopolskie

2. Obiekt (nazwa jak w karcie)  
KAMIENICA UL. GRZYBOWO 7

3. Zawartość wkładki (nazwa obiektu lub materiału uzupełniającego)  
Dokumentacja fotograficzna



Wkładkę założył: mgr Anna K. Budnik  
Miejsce przechowywania negatywów: WUOZ w Poznaniu

2. Elewacje boczna pd i tylna; 3. Elewacja tylna; 4–5. Okna piętra elewacji frontowej; 6. Blenda okienna piętra elewacji bocznej pd; 7. Okno parteru elewacji frontowej; 8. Otwór wejściowy w elewacji frontowej











1. Miejscowość GNIEZNO  
Miasto Gniezno  
Powiat gnieźnieński  
Województwo wielkopolskie

2. Obiekt (nazwa jak w karcie)  
KAMIENICA UL. GRZYBOWO 7

3. Zawartość wkładki (nazwa obiektu lub materiału uzupełniającego)  
Dokumentacja fotograficzna



9



10

Wkładkę założył: mgr Anna K. Budnik  
Miejsce przechowywania negatywów: WUOZ w Poznaniu

9–10. Nadoknia okien piętra elewacji frontowej; 11. Nadoknie blendy okiennej piętra elewacji bocznej pd; 12. Podoknie okna piętra elewacji frontowej







1. Miejscowość GNIEZNO  
Miasto Gniezno  
Powiat gnieźnieński  
Województwo wielkopolskie

2. Obiekt (nazwa jak w karcie)  
KAMIENICA UL. GRZYBOWO 7

3. Zawartość wkładki (nazwa obiektu lub materiału uzupełniającego)  
Dokumentacja fotograficzna



Wkładkę założył: mgr Anna K. Budnik  
Miejsce przechowywania negatywów: WUOZ w Poznaniu

13. Gzyms koronujący i pseudoboniowanie w narożniku pd wsch.; 14. Gzyms kordonowy w narożniku pd wsch.; 15. Gzyms kordonowy na elewacji frontowej; 16. Pasy pseudoboniowań i wążek ceglany muru piętra elewacji frontowej







1. Miejscowość GNIEZNO  
Miasto Gniezno  
Powiat gnieźnieński  
Województwo wielkopolskie

2. Obiekt (nazwa jak w karcie)  
KAMIENICA UL. GRZYBOWO 7

3. Zawartość wkładki (nazwa obiektu lub materiału uzupełniającego)  
Dokumentacja fotograficzna



17



18



19

Wkładkę założył: mgr Anna K. Budnik  
Miejsce przechowywania negatywów: WUOZ w Poznaniu

17. Sień i fragment korytarza; 18–20. Stolarka drzwiowa wewnętrzna;  
21. Posadzka terakotowa sieni; 22. Zejście do piwnicy







1. Miejscowość Gniezno  
Miasto Gniezno  
Powiat gnieźnieński  
Województwo wielkopolskie

2. Obiekt (nazwa jak w karcie)  
KAMIENICA UL. GRZYBOWO 7

3. Zawartość wkładki (nazwa obiektu lub materiału uzupełniającego)  
Dokumentacja fotograficzna



Wkładkę założył: mgr Anna K. Budnik  
Miejsce przechowywania negatywów: WUOZ w Poznaniu

23–26. Klatka schodowa; 27. Wieżba dachowa



