

**OŚRODEK DOKUMENTACJI
ZABYTKÓW W WARSZAWIE**
Karta Ewidencyjna Zabytków
Architektury i Budownictwa

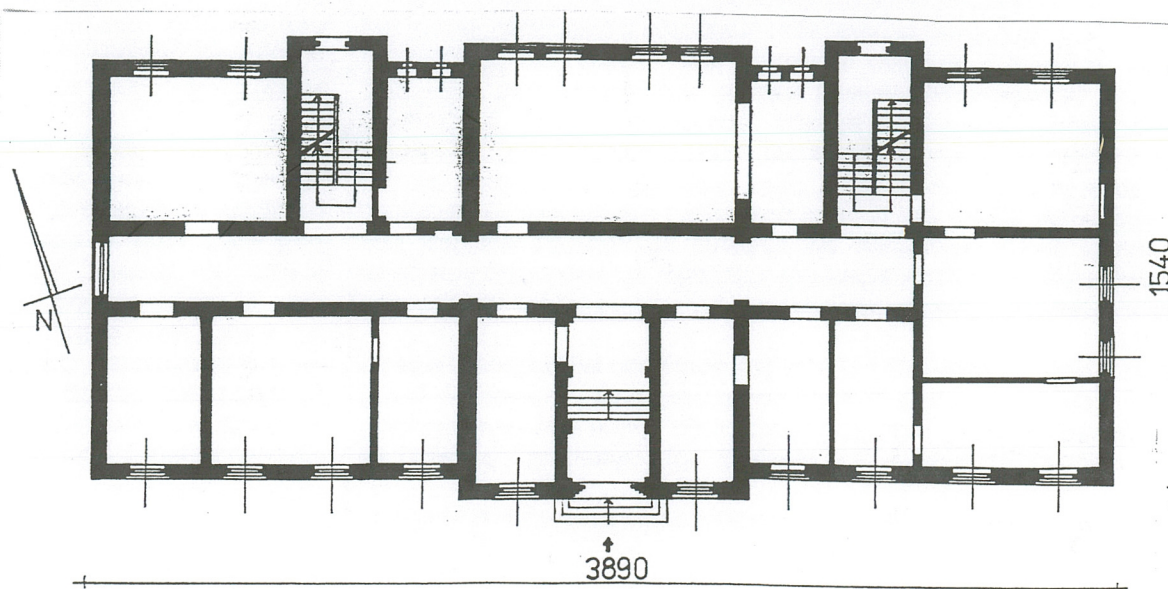
A	B	C	D	E	F	G	H	I	J	K	L	Ł	M	N	O	P	R	S	T	U	V	W	X	Y	Z	Nr	2546 WIELKOPOLSKIE
---	---	---	---	---	---	---	---	---	---	---	---	---	---	---	---	---	---	---	---	---	---	---	---	---	---	----	-----------------------

1. Obiekt	2. Czas powstania	3. Miejscowość
SĄD ZIEMSKI I OKRĘGOWY (OBECNIE SĄD REJONOWY)	1878 - 1881	GNIEZNO

Zdjęcia, plan sytuacyjny, rzuty



4. Adres
ul. Franciszkańska 9 62-200 Gniezno
nr hipoteczny
5. Przynależność administracyjna
województwo wielkopolskie
gmina Gniezno
6. Poprzednie nazwy miejscowości
niem. Gnesen
7. Przynależność administracyjna przed 1975 r.
województwo poznańskie
powiat Gniezno
8. Właściciel i jego adres
Skarb Państwa – Ministerstwo Sprawiedliwości
9. Użytkownik i jego adres
Sąd Rejonowy w Gnieźnie
10. Rejestr zabytków
Nr 37/Wlkp/A
data 28.07.2000



12. Autorzy, historia obiektu, określenie stylu

W drugiej połowie lat 60-tych władze regencji podjęły pierwsze kroki zmierzające do zorganizowania w Gnieźnie Sądu Okręgowego i Ziemskiego – dotychczas działał tu jedynie Sąd Powiatowy (Kreisgericht). Działania te zostały uwieńczone sukcesem 4 marca 1878 roku, kiedy to powołano do życia gnieźnieński oddział sądu. W tym samym roku rozpoczęto budowę, jednak do nowej siedziby sąd wprowadził się dopiero w 1881 roku. Pod jego budowę państwo przeznaczyło działkę na Wzgórzu Panieńskim, na miejscu rozebranego klasztoru klarysek, w sąsiedztwie zbudowanego w latach 1878 – 79 więzienia.

Projekt sądu opracowali w berlińskim Ministerstwie Robót Publicznych architekci Hermann i Schultze. Nadzór na budową z ramienia Królewskich Inspekcji Budowlanych prowadził Herschenz – szef gnieźnieńskiego oddziału tego urzędu. Budowa trwała trzy lata i pochłonęła kwotę 215 tysięcy marek.

Licowane cegłą elewacje dzięki dużym, zamkniętym półkoliście oknom oraz arkadkowym gzymsom i fryzom reprezentują cechy typowe dla Rundbogenstilu. Obecnie gmach jest siedzibą Sądu Rejonowego.

13. Opis (sytuacja, materiał i konstrukcja, rzut, bryła, elewacje, dach, wnętrze, wyposażenie, instalacje)

SYTUACJA: Budynek sądu znajduje się w centrum Gniezna, na północny zachód od Rynku, przy ul. Franciszkańskiej. Parcela ograniczona jest ulicą Franciszkańską od południa, Podgórną od zachodu, dolinką Srawy od północy i gmachem dawnego więzienia od wschodu. Teren otoczony jest kutym ogrodzeniem, które od strony zachodniej osadzone jest na wysokim murze oporowym nad ulicą Podgórną.

MATERIAŁ, KONSTRUKCJA, TECHNIKA: Ściany murowane z cegły z klinkierową licówką. W piwnicach sklepienia odcinkowe na arkadach. Korytarze wszystkich kondygnacji również sklepienie odcinkowe, natomiast nad klatkami schodowymi znajdują się odcinkowe stropy Kleina na belkach stalowych. Nad pozostałymi pomieszczeniami parteru i wyższych kondygnacji stropy drewniane z podsufitką. Jedynie w sali rozpraw na II piętrze dekoracyjny drewniany strop kasetonowy. Więźba dachowa drewniana, stolcowo – kleszczowo – płatwiowa. Dach pokryty blachą (pierwotnie łupkiem). Posadzki cementowe (piwnica, klatki schodowe) oraz ceramiczne. Podłogi drewniane, pokryte gumoleum. Otwory okienne i drzwiowe zamknięte półkoliście, odcinkowo oraz prostokątne. Schody zewnętrzne murowane, jednobiegowe. Schody wewnętrzne murowane dwubiegowe ze spocznikami. Stolarka okienna drewniana skrzynkowa. Stolarka drzwiowa drewniana płycinowa, częściowo z wyłogami, częściowo przeszklona.

RZUT: Budynek wzniesiony na planie wydłużonego prostokąta o stosunku boków ok. 1 : 3. układ wnętrz dwu- i półtraktowy. Od południa płytki ryzalit mieszczący m.in. sień wejściową. Podobnej szerokości płytki ryzalit również od strony północnej, tutaj flankowany przez dwa węższe ryzality mieszczące klatki schodowe. Charakterystycznym elementem rzutu najwyższej kondygnacji jest obszerna sala na przestrzał, odpowiadająca szerokości osiowych ryzalitów.

BRYŁA: Budynek całkowicie podpiwniczony, trzykondygnacyjny, nakryty niskim wielopołaciowym dachem, kryjącym wysokie, lecz nieużytkowe poddasze. Prostopadłościenną bryłę od południa urozmaica szeroki ryzalit wejściowy, a od północy równie szeroki ryzalit flankowany przez dwa węższe ryzality mieszczące klatki schodowe.

ELEWACJE: Elewacje budynku licowane cegłą klinkierową, rozczłonkowane fryzami i gzymsami z kształtek ceglanych. Wysoki cokół zamknięty gzymsem podokiennym okien parteru. Nad kondygnacją parteru fryz z ceglanych kształtek, a nad nim ząbkowy gzyms, będący gzymsem podokiennym okien pierwszego piętra. Elewacja zwieńczona fryzem z kształtek i arkaturą dźwigającą rozczłonkowany gzyms koronujący. Fasada południowa symetryczna, trzykondygnacyjna, jedenastoosiowa. Pośrodku trzyosiowy ryzalit z portalem wejściowym na osi flankowanym przez dwa odcinkowo zamknięte okna. Kondygnacja druga wyznaczona przez trzy półkoliście zamknięte okna, zaś trzecia – przez pięć bliźnich okien, półkoliście zamkniętych, rozdzielonych doryckimi kolumnami, z rozbudowanym balustradowym gzymsem podokiennym. Boczne części fasady symetryczne, o czterech osiach wyznaczonych przez okna zamknięte łukiem odcinkowym na parterze i półkoliście na wyższych kondygnacjach. Elewacja zachodnia jednoosiowa, o czterech kondygnacjach wyznaczonych przez odcinkowo zamknięte okna. Elewacja północna symetryczna, piętnastoosiowa. Na osi szeroki ryzalit o pięciu osiach wyznaczonych przez okna zamknięte łukiem odcinkowym na parterze i zamknięte półkoliście na wyższych kondygnacjach.

dalszy ciąg opisu na wkladce

<p>14. Kubatura</p> <p>ok. 11 504 m³</p>	<p>15. Powierzchnia użytkowa</p> <p>pow. zabudowy – ok. 650 m²</p> <p>pow. użytkowa – ok. 1927 m²</p>	<p>16. Przeznaczenie pierwotne</p> <p>siedziba sądu</p>	<p>17. Użytkowanie obecne</p> <p>siedziba sądu</p>
<p>18. Prace budowlane i konserwatorskie, ich przebieg i dokumentacja</p> <ul style="list-style-type: none"> - 1962 – modernizacji instalacji c.o. - 1975 – wymiana instalacji elektrycznej (aluminiowa) - 1976/77 – wymiana pokrycia dachowego – łupek zastąpiono blachą - 1999 – wymiana kotłowni węglowej na gazową - bieżące naprawy i remonty 		<p>19. Stan zachowania (fundamenty, ściany zewnętrzne, ściany wewnętrzne, sklepienia, stropy, konstrukcje dachowe, pokrycie dachu, wyposażenie i instalacje)</p> <p>Stan zachowania ogólnie zadowalający. W złym stanie znajdują się niektóre elementy więźby dachowej, szczególnie w jej środkowej partii. Zużyta część stolarki otworowej. Instalacja elektryczna w nienajlepszym stanie.</p>	
<p>20. Najpilniejsze postulaty konserwatorskie</p> <ul style="list-style-type: none"> - konieczna pilna wymiana uszkodzonych krokwi w środkowej części dachu, w przeciwnym razie postępująca degradacja więźby może przy niesprzyjających warunkach atmosferycznych spowodować nawet uszkodzenia dekoracyjnego stropu kasetonowego w sali rozpraw - wymiana instalacji elektrycznej 			

21. Akta archiwalne (rodzaj akt, numer i miejsce przechowywania)

- Wojewódzkie Archiwum Państwowe w Poznaniu, zespół akt Państwowych Inspekcji Budowlanych w Gnieźnie, sygn. 5017 – 5019

22. Bibliografia

- Zeitschrift für Bauwesen 1890, s. 84 – 85
- Warschauer Adolf, 'Geschichte der Stadt Gnesen, Posen 1918, s. 474

23. Źródła ikonograficzne i fotografie (rodzaj, miejsce przechowywania, sygnatury)

- Wojewódzkie Archiwum Państwowe w Poznaniu, zespół akt Państwowych Inspekcji Budowlanych w Gnieźnie, sygn. 5017 – 5019
- S. Pasiciel, Gniezno. Widoki miasta 1505 – 1939, Warszawa – Poznań 1989, fot. 93

24. Uwagi różne

25. Wypełnił

Jędrzej Stępiak

26. Sprawdził

data wrzesień – październik 1999

data

27. Załączniki

4 wkładki

1. Miejscowość	2. Obiekt (nazwa jak w karcie)	3. Zawartość wkładki (nazwa obiektu lub materiału uzupełniającego)
G N I E Z N O	SĄD	DALSZY CIĄG OPISU + MATERIAŁ ILUSTRACYJNY

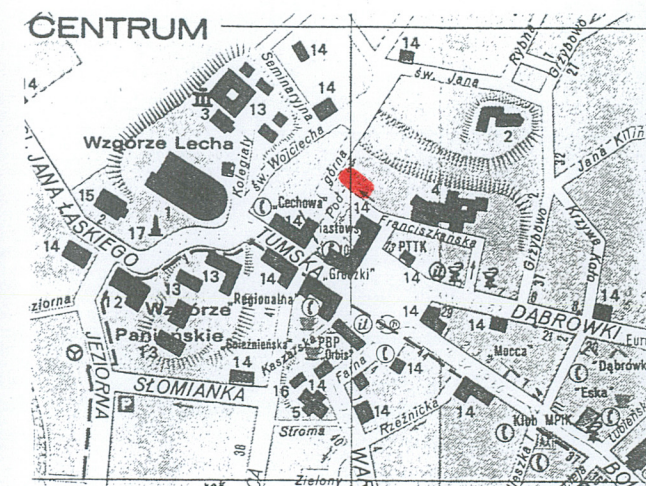
ciąg dalszy punktu 12:

ELEWACJE – ciąg dalszy: Pięciosiowe części boczne symetryczne: dwie skrajne od szczytu budynku osie wyznaczone przez okna o podobnych formach jak w ryzalicie środkowym. W trzeciej od skraju elewacji osi płytkie ryzalitty mieszczące klatki schodowe, z odcinkowo zamkniętymi drzwiami wejściowymi w partii przyziemia. Półkoliście zamknięte okna znajdują się między kondygnacjami budynku i przerywają kordonowe gzymsy. Czwarta kondygnacja ryzalitów – klatek schodowych wyznaczona przez niewielkich rozmiarów wole oko. Dwuosiowe części między Ryzalitem środkowym i węższymi ryzalitami klatek schodowych o trzech kondygnacjach wyznaczonych przez wąskie okna zamknięte łukiem odcinkowym. Elewacja wschodnia symetryczna, trzykondygnacyjna, trzyosiowa. Osie wyznaczone otworami okiennymi zamkniętymi odcinkowo na parterze, zaś półkoliście na wyższych kondygnacjach.

WNĘTRZE: Zachowany pierwotny dwu- i półtraktowy, symetryczny układ wnętrz z dwoma klatkami schodowymi. Na II piętrze dwu- i półtraktowy układ przełamany salą rozpraw na przestrzał, z zachowanym pierwotnym wyposażeniem.

WYPOSAŻENIE: Zachowany wystrój sali rozpraw na II piętrze z dekoracyjnym drewnianym kasetonowym stropem, boazeriami oraz dwoma kaflowymi piecami. Ponadto zachowana stolarka okien i drzwi. Na korytarzu I piętra zachowany stojący zegar szafkowy. W klatkach schodowych dekoracyjne metalowe balustrady.

INSTALACJE: elektryczna, wod.-kan., c.o., wentylacja grawitacyjna, telefoniczna, odgromowa.



Wkładkę założył: Jędrzej Stępnia, wrzesień – październik 1999.



4



5



6

4. Miejscowość	5. Obiekt (nazwa jak w karcie)	6. Zawartość wkładki (nazwa obiektu lub materiału uzupełniającego)
G N I E Z N O	S Ą D	MATERIAŁ ILUSTRACYJNY

SPIS FOTOGRAFII:

1. Widok od południowego wschodu
2. Ogrodzenie posesji
3. okno w elewacji zachodniej
4. Fasada południowa
5. Fasada południowa
6. Widok od południowego zachodu
7. Okno klatki schodowej
8. Okno parteru
9. Elewacja północna
10. Sklepienia odcinkowe w piwnicach
11. Sień wejściowa
12. Balustrada schodów
13. Okucia okien w sali rozpraw
14. Piec w sali rozpraw
15. Fragment stropu sali rozpraw
16. Sala rozpraw
17. Drzwi i fragment boazerii w sali rozpraw
18. Okno I piętra
19. Strop sali rozpraw
20. Zegar szafkowy na korytarzu I piętra
21. Drzwi wewnętrzne
22. Widok od północnego zachodu
23. Uszkodzone fragmenty więźby dachowej
24. Uszkodzone fragmenty więźby dachowej
25. Fragment stropu sali rozpraw

Wkładkę założył: Jędrzej Stępiak, wrzesień – październik





7. Miejscowość	8. Obiekt (nazwa jak w karcie)	9. Zawartość wkładki (nazwa obiektu lub materiału uzupełniającego)
GNIEZNO	SĄD	MATERIAŁ ILUSTRACYJNY



12



13



14



15



16



17



18



19

7. Miejscowość

GNIEZNO

8. Obiekt (nazwa jak w karcie)

SĄD

9. Zawartość wkładki (nazwa obiektu lub materiału uzupełniającego)

MATERIAŁ ILUSTRACYJNY



20



21



22



23



24



25