

1. Obiekt

KAMIENICA

2. Czas powstania

1840r, 1855 r
1913 r

3. Miejscowość

G N I E Z N O

Zdjęcia, plan sytuacyjny, rzuty



4. Adres ul. Warszawska 40

nr hipoteczny [redacted] dz. 92 2

5. Przynależność administracyjna

województwo poznańskie

gmina Gniezno pow. Gnieźnieński

6. Poprzednie nazwy miejscowości

Gnesen

7. Przynależność administracyjna przed 1.VI.1975r.

województwo poznańskie

powiat gnieźnieński

8. Właściciel i jego adres

9. Użytkownik i jego adres

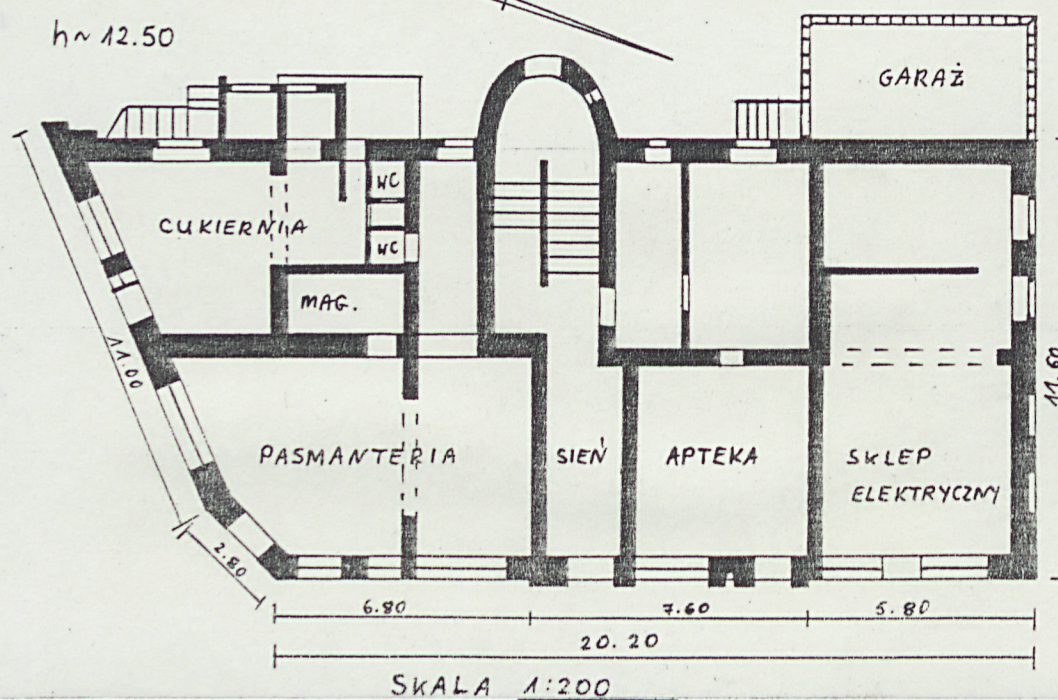
j.w. + lokatorzy

10. Rejestr zabytków

widok od str. pd - wsch

wsch

h ~ 12.50



Nr 2325/A data 20.12.1994r.

12. Autorzy, historia obiektu, określenia stylu

Najstarsze dane dot. domu i posesji nr 278 z wg katastru miejskiego pochodzą z 1840 r. Parterowy, murowany budynek mieszk. (ryc.1) należał do rodziny Zembrzańskich - burmistrza. W 1855 r. należał do A. Kromolin-skiego, który go rozbudował w kier. pd - sklepy w węższej cz. ze ściętym narożnikiem. (ryc.2). W 1868 r. piekarz A. Gimkiewicz wyb. piekarnię i stajnię na posesji. W 1880 r. zaadoptował pd cz. domu mieszk. na sklep wg proj. bud. N. Zielińskiego (ryc.3). póź. całość należała do I. Gimkiewicza (syn?). W 1902 r. dom zakupił kapelusznik Karl Palkowski. W 1913 r. na jego zlecenie bud. M. Spłonkowski rozbudowuje dom - tzn. tworzy jeden 3-kondygnacyjny budynek z pn cz. mieszkalnej i pd cz. sklepowo - warsztatowej z nową klatką schodową od podwórza i sklepami na parterze (ryc.4). W 1919 r. nieruchomość kupuje Józef Jaśkiewicz, który rozpoczyna liczne remonty domu. W 1925 r. dobudowuje od str. pn (wzdłuż ulicy) piętrowy budynek składu i warsztatu stolarskiego (rozebrany po woj.-ob. część to garaż) wg. Projektu C. Jankowskiego z Gniezna. Dalszej rozbudowy posesji w kier. pd-zach dok. w latach 30-tych jego żona J. Rezulak. W latach 30-tych w budynku był sklep Wł. Gołębiowskiego z obu-kiem i przyborami szewskimi i warsztat oraz sklep ramiarsko - szklarski H. Marcinkowskiego. c.d. patrz wkładka.

13. Opis (sytuacja, materiał i konstrukcja, rzut, bryła, elewacje, dach, wnętrze, wyposażenie, instalacje)

Sytuacja.

Budynek znajduje się w centrum Gniezna, w obrębie historycznego starego miasta ok. 1,2 km od dworca kolejowego i autobusowego. Zajmuje obszerną działkę po zach. str. ul. Warszawskiej (nr 40), ograniczoną od pn. przez ul. Stromą, od pd - zach. przez ul. Zielony Rynek. Po przeciwnej str. ul. Warszawskiej są kamienice nr 3 i 4, a między nimi dochodzi do niej ul. Rzeźnicka. Od pn. do ul. Stromej przylega murowane ogrodzenie zbudowanej na Wzgórzu Panieńskim fary gnieźnieńskiej p.w. św. Trójcy. Pierwotnie działka (ob. zmniejszona) od zach. graniczyła z ul. św. Wawrzyńca.

Materiał i konstrukcja.

Budynek wzniesiono na solidnym fundamencie z cegły pełnej, wypalanej. Od pn. i pd. jest podpiwniczony (1913 r.), cz. środkowa (najstarsza) jest na ławie fundamentowej. Ściany stawiane są na 2 cegły ceramiczne, pełne (52 cm), klatka schodowa 1,5 cegły, tynkowane. Stropy nad piwnicami - Kleina, z żeliwnymi tragarzami i odcinkami żuku. Stropy pomiędzy kondygnacjami są drewniane, belkowe z deskami na wsuwkę, z trzcinową podsufitką oraz deskami od góry, na strychu strop wypełniono piaskiem. Konstrukcja dachowa jest drewniana, krokwiowo - stolicowa, dachy są kryte papą na deskach (3 warstwy). Opierzenia i rynny są z blachy ocynkowanej, nowe. Schody do piwnic są murowane i cementowe, w klatce schodowej cz. mieszk. są drewniane, dwubiegowe, powrotne z poręczami. Podłogi: w piwnicach i na parterze są posadzki cementowe, częściowo pokryte wykładzinami, cz. są to posadzki ceramiczne, kolorowe, w mieszkaniach są podłogi drewniane, ew. posadzki. Okna - na parterze są gł. okna wystawowe, współ. w kątówkach oraz drewniane, skrzynkowe, dwudzielne, 4 polowe z nadślemieniem, prostokątne i wys. okna klatki schodowej, pojedyncze, 8 polowe z owalnym nadślemieniem, najwyższe z licznymi podziałami. Drzwi są drewniane, płycinowe, 1 i 2 skrzydłowe w ozdobnych płycinowych oddrzwiach z nadprożami, drzwi wejściowe są cz. przeszklone, wszędzie są mosiężne klamki.

Rzut.

Rzut budynku jest wielobokiem zbliżonym do wydłużonego czworokąta ze ściętym narożnikiem od pd - wsch. i skośnym bokiem od pd. oraz półokrągłą klatką schodową, od zach. tj. od podwórza. Układ pomieszczeń rozplanowano w 2 traktach z przechodnią sienią - tj. korytarzem od ulicy i klatką schodową od podwórza.

Bryła.

Bryła budynku jest zwartym, wysokim wielościanem nakrytym niskim dachem naczółkowym z dodatkowymi połaciami dachowymi nad częścią narożnikową z addycyjnym półwalcem klatki schodowej od podwórza i prostopadłościennym wykuszem na piętrze w ściętym narożniku od pd - zach.

Elewacje.

Wszystkie elewacje budynku są tynkowane tynkami wapienno - cementowymi - od podwórza w kolorze naturalnym, od ulic w kolorze wrzosowym tło, a elementy dekoracyjne są białe i szare. Parter pomalowano na kolor kremowy.

c.d. opisu - patrz wkładka nr 1,

14. Kubatura ok. 2.940 m ³ ok. 792 m ³ -parter	15. Powierzchnia użytkowa ok. 1.020 m ² ok. 236m ² - parter	16. Przeznaczenie pierwotne mieszkalno - usługowo - handlowe	17. Użytkowanie obecne mieszkalno - handlowy
18. Prace budowlane i konserwatorskie, ich przebieg i dokumentacja W 1958 r wykonano remont elewacji parteru - nowe okna wystawowe, nowe tynki i boniowania - zachowane do dziś. W 1979 r odnowiono elewację budynku. W 1988 i 1994 r wymieniono rury wodociągowe w pionach z ocynkowanych na ocynkowane, wymieniono 6 okien wyk, na zamówienie wg. poprzednich. W 1994 r wyk. remont piwnicy od pd - nowe tynki, inst., schody, wymieniono rynny i opierzenia, pokryto dachy nową warstwą papy, wyk. remonty sklepów na parterze z cz. wyburzeniem ścian (podciągi), wym. inst. elektryczną, nowe tynki wewnętrzne, wymalowano klatkę schodową, założono domofon.		19. Stan zachowania (fundamenty, ściany zewnętrzne, ściany wewnętrzne, sklepienia, stropy konstrukcje dachowe, pokrycie dachu, wyposażenie i instalacje) Stan zachowania budynku jest bardzo dobry.	
20. Najpilniejsze postulaty konserwatorskie			

21. Akta archiwalne (rodzaj akt, numer i miejsce przechowywania)

Magistrat m. Gniezna, Akta gruntowe posesji Warszawska
nr 40, syg. 922. w: Muzeum Początków Państwa Polskiego
w Gnieźnie.

22. Bibliografia

23. Źródła ikonograficzne i fotografie (rodzaj, miejsce przechowywania, sygnatury)

Rysunki fasad, plany w aktach gruntowycz - p.21.

3 karty detali architektonicznych z 1980r w PSOZ w P-niu

24. Uwagi różne

25. Wypełnił

M. Żuk-Piotrowska

.....
imię i nazwisko

data X.1994 r

26. Sprawdził

.....
imię i nazwisko

data

27. Załączniki

wkładka nr 1,2,3.

1. Miejscowość GNIEZNO	2. Obiekt (nazwa jak w karcie) KAMIENICA ul. Warszawska 40	3. Zawartość wkładki (nazwa obiektu lub materiału uzupełniającego) c.d. opisu z rubryki nr 12, 13.
---------------------------	--	---

12. Autorzy, historia, określenie stylu.

Przed 1939 r na parterze były sklepy, na piętrze 2 mieszkania, na 2 p. mieszkanie właściciela. Po wojnie zajęty przez kwaterunek (ob. na dwóch piętrach mieszka 9 oddzielnych lokatorów !), rozebrano piętrowy warsztat i mieszkania od str. pn - pozostał tylko niski garaż. W 1958 r wyk. remont elewacji parteru - z boniowaniami i innym układem okien sklepowych. Od 1919 roku należy do rodziny Jaśkiewiczów. Dekoracje elewacji są o neoklasycystycznym charakterze.

Elewacje c.d. opisu.

Elewacje budynku od str. pn - ul. Stromej, fasada od wsch - ul. Warszawskiej i od pd - ul. Zielony Rynek utrzymane są w jednolitym charakterze. Parter ma zaznaczony niski cokół dookoła, elewacje są boniowane poprzecznie na głębokość 3 cm co 30 cm, między oknami i z kanelurą pod parapetami okien wystawowych; wieńczy gzyms działowy. Wysokie, prostokątne okna I piętra ujęte są po bokach kanelowanymi pilastrami z kompozytowymi kapitelami, które podpierają odcinki belkowania, zwieńczonego wysuniętym naczółkiem o łuk odcinkowym; a pod parapetami okien znajdują się płyciny z prostokątnymi rautami. Wyjątkiem są okna ryzalitu od ul. Warszawskiej w sprofilowanych ramach z kluczem pośrodku. Okna II p. są w profilowanych opaskach, z wysuniętymi parapetami na konsolkach. Wszystkie elewacje wieńczy wsparte na pilastrach wielkiego porządku (zaz. cokół z rautem, wyżej fragm. boniowania, na 2/3 wys. kanelura i kapitel kompozytowy) belkowanie z fryzem. Fryz dzieli na odcinki stylizowane kroksztyny z nałożonymi liśćmi akantu, na którym wspiera się gzyms koronujący. W odcinkach fryzu, na osi okien są owalne okienka strychu a pomiędzy nimi podwieszone na wstążkach girlandy z owoców i liści, W elew. bocznych odpowiednio są zdwojone girlandy a w narożniku aż trzy.

Fasada - od ul. Warszawskiej jest 3 kondyg., 8 osiowa, z 2 osiowym, zaznaczonym, płaskim ryzalitem pośrodku, podkreślonym dodatkowo przez 3 kolumny kompozytowe na I i II p. i zwieńczonym trójkątnym naczółkiem z głową kobiety pośrodku pola. Pod kolumnami I p. jest płycina z dekoracją rozetkową i odpow. kolumny II p. wspierają wysunięty odcinek belkowania z fryzem z liści akantu w układzie arabskim. Na parterze ryzalitu są drzwi wejściowe do budynku - 2 skrzydłowe, cz. przeszklone z dekoracyjnymi płycinami i oddrzewiami. W pd narożniku jest na I piętrze 1 osiowy wykusz z kanelowanymi pilastrami w narożnikach, z płycinami w cokole z dekoracją w formie patery z owocami na środku i kwiatami po bokach. Nad wykuszem jest balkon z ażurową dekoracją z prętów zakończonych główkami tulipanów, rozpiętą między słupkami w narożach. Całość wieńczy belkowanie, fryz, gzyms koronujący oraz na dachu - tralkowa balustrada między dwoma filarkami z daszkami namiotowymi.

Elewacja pn jest 3 kondyg., 4 osiowa z pilastrami w narożach i pośrodku osi, z blendami okiennymi (2) od wsch.

Elewacja pd jest 3 kondyg., 2 osiowa, również z pilastrami w narożach i pośrodku.

Elewacja zach - od podwórza - skromna, bez dekoracji, z prostym gzymsem podokapnikowym, 7 osiowa z półokrągłą klatką schodową pośrodku osi, z licznymi przybudówkami.

Wnętrza.

Budynek jest 3 kondygnacyjny, częściowo podpiwniczony, ze strychem.

Wkładkę założył: M. Żuk-Piotrowska, X. 1994

(imię, nazwisko, data)

Miejsce przechowywania negatywów _____

Piwnice są w częściach bocznych - tj. pn i pd. Strych jest jednoprzestrzenny. Wnętrza parteru i pięter rozplanowane są w 2 traktach. Na parterze wykorzystywane jako sklepy z dużymi oknami i oddzielnymi wejściami z ulicy. W cz. pd ryzalitu fasady jest wejście do cz. mieszkalnej w traktie 1 - sień przechodząca w szerszą w 2 traktie klatkę schodową. Pomieszczenia mieszkalne są na piętrach (ob. dodatkowo podzielone ściankami) to po 2 mieszkania z pokojami od ulicy i w cz. bocznych oraz z kuchniami i łazienkami od podwórza i małym korytarzykiem wejściowym przy klatce schodowej.

Wypośażenie.

Do dawnego wypośażenia należy częściowo stolarka okienna i drzwi, drewniane podłogi i posadzka w sieni wejśc.-

Instalacje.

W budynku jest instalacja elektryczna, gazowa, wod.-kan. - sieć, telefoniczna, domofon, w mieszkaniach są piece kaflowe, w sklepach co. z dwóch oddzielnych pieców koksowych w piwnicach.

1. Miejscowość

GNIEZNO

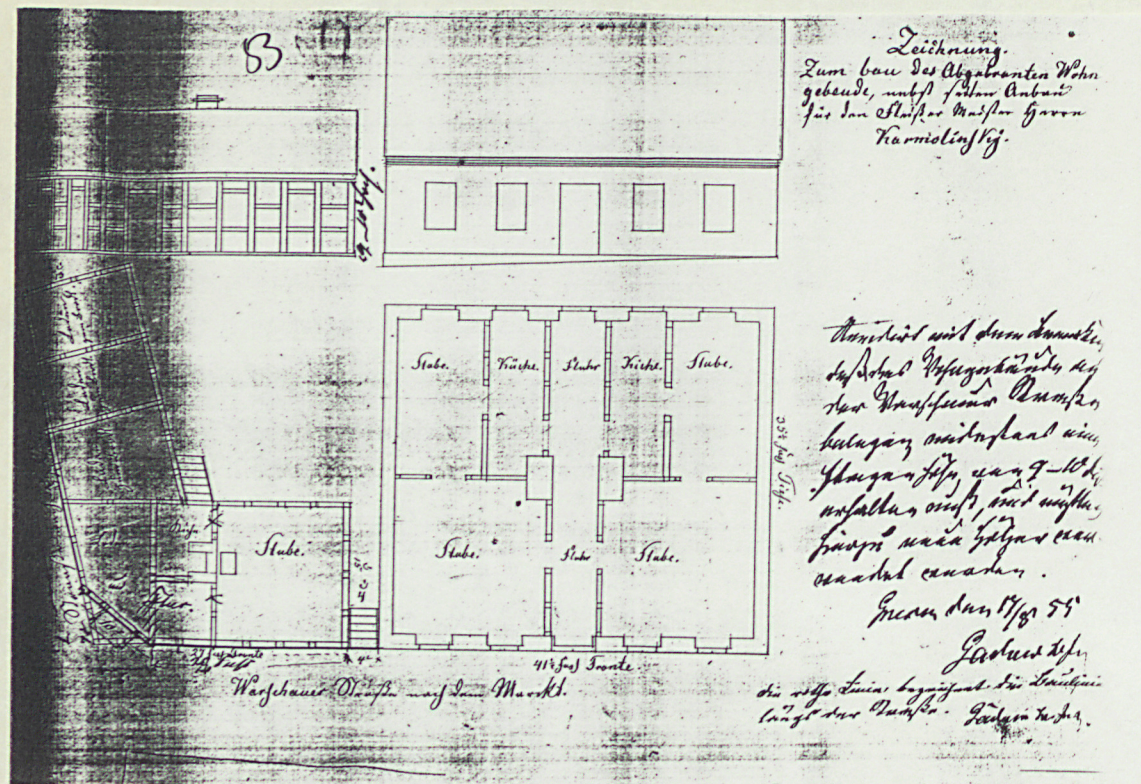
2. Obiekt (nazwa - jak w karcie)

KAMIENICA
ul. Warszawska 40

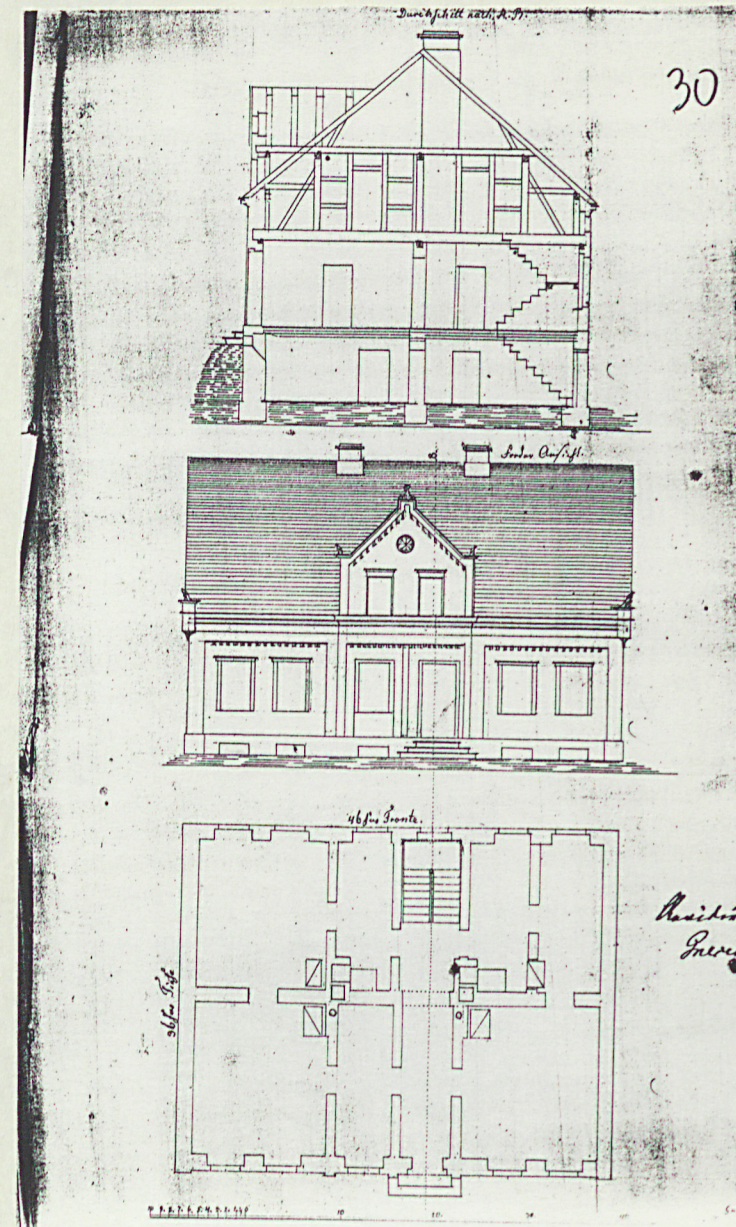
3. Zawartość wkładki (nazwa obiektu lub materiału uzupełniającego)

fotokopie rycin z akt gruntowych posesji

Ryc. 2. Plan rozbudowy posesji - sklepów w kier. pd.



Ryc. 1. Plan domu z 1840 r.



Wkładkę założył: M. Żuk-Piotrowska, X. 1994 r.

(imię, nazwisko, data)

Miejsce przechowywania negatywów:

Jed. W.A. Olsztyn z. 135/S
OZGraf. Z.P. Ostróda z. 676 n. 40 000

Nzór ODZ 1978 r.

1. Miejscowość
GNIEZNO

2. Obiekt (nazwa jak w karcie)
KAMIENICA
ul. Warszawska 40

3. Zawartość wkładki (nazwa obiektu lub materiału uzupełniającego)
fotografie



1. Widok od str. pn-wsch.
2. Widok od str. pn.
3. Widok od str. pd.
4. i 5. elewacja zach
(od podwórza)



Wkładkę złożył M. Żuk-Piotrowska
(imię, nazwisko, data)
X. 1994 r

Miejsce przechowywania negatywów:

jed. W.A. Olsztyn z. 135/S
OZGraf. Z.P. Ostróda z. 676 n. 40 000



Fragmenty elewacji i wykusz.

