

OŚRODEK DOKUMENTACJI
ZABYTEKÓW W WARSZAWIE
Karta Ewidencyjna Zabytków
Architektury i Budownictwa

A	B	C	D	E	F	G	H	I	J	K	L	Ł	M	N	O	P	R	S	T	U	V	W	X	Y	Z	Nr	WIELKOPOLSKIE
---	---	---	---	---	---	---	---	---	---	---	---	---	---	---	---	---	---	---	---	---	---	---	---	---	---	----	---------------

2545

1. Obiekt

DOM MIESZKALNY (KAMIENICA)

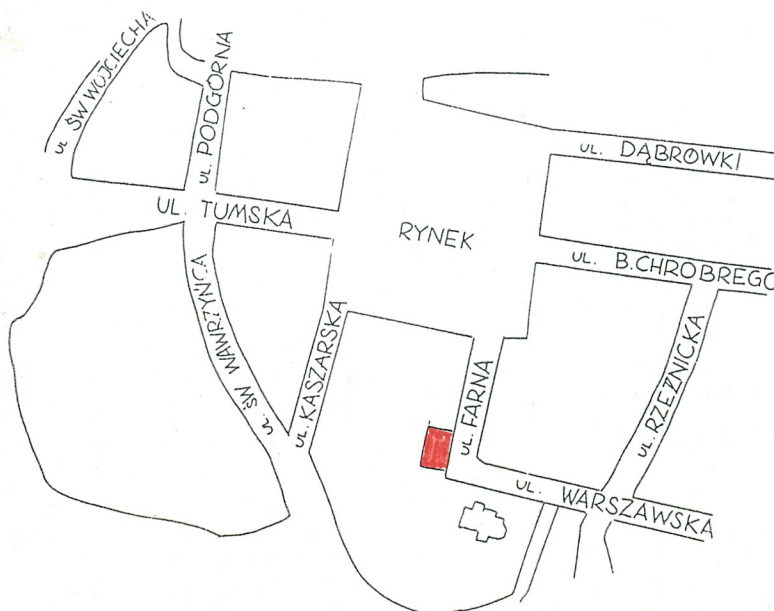
2. Czas powstania

ok. 1820r.

3. Miejscowość

GNIEZNO

Zdjęcia, plan sytuacyjny, rzuty



4. Adres

ul. Farna 8

nr hipoteczny [redacted] nr dz. 15

5. Przynależność administracyjna

województwo poznańskie
pow. GNIEZNIENSKI
gmina miasto GNIEZNO

6. Poprzednie nazwy miejscowości

niem. Gnesen

7. Przynależność administracyjna przed 1975r.

województwo poznańskie
powiat gnieźnieński

8. Właściciel i jego adres

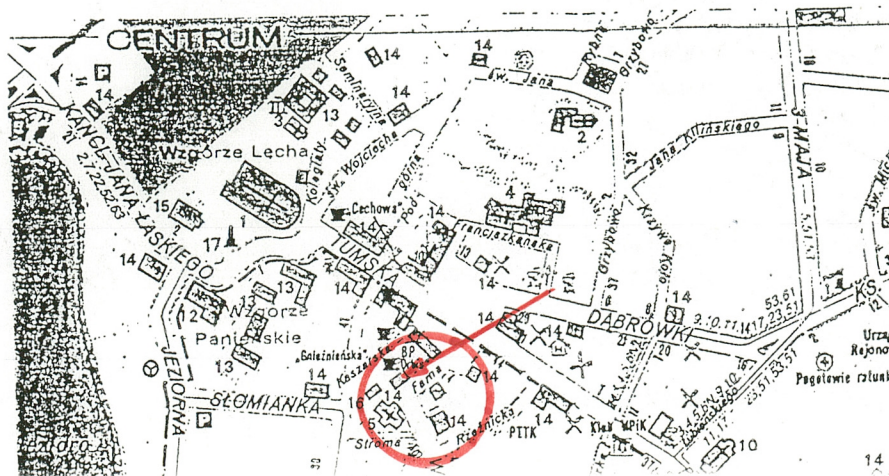
os. Bohaterów II Wojny Św. 25/4
61-005 Poznań

9. Użytkownik i jego adres

lokatorzy

10. Rejestr zabytków

Nr 728 / A
data 12.08.1969r.



12. Autorzy, historia obiektu, określenie stylu

Budynek powstał zapewne w roku 1820 po wielkim pożarze miasta, najpewniej wg gotowego projektu Komisji Rządowej w tzw. stylu Retabliment. Odpowiada zasadom tego stylu a więc dwukondygnacyjny budynek położony kalenicowo ze skromną, typową dekoracją zwłaszcza w partii piętra.

W aktach występują następujący właściciele w latach 20. XIXw. Familia Krause (następnie wdowa zajmuje już tylko lokal na piętrze do podwórza) a później Joseph (Joel?) Wojciechowski i w roku 1830 Joseph Grossman. W roku 1848 (23 września) nieruchomość nabywa Franciszek Dartsch za sumę 5827 talarów. Od lat 60. XIXw. Kamienica w posiadaniu rodziny Krügerów zajmujących się zegarmistrzostwem: kolejno Antoni Krüger (o. 1865r.), Carl Krüger (wymieniany w 1878r.) i Hermann Fritz Krüger, który zbywa nieruchomość 8 marca 1909r. Nabywcą jest Adolf Gimkiewicz. W 1924 roku właścicielem staje się kupiec Stefan Grabianowski wcześniej wymieniany jako lokator tego domu. W rękach rodziny nieruchomość pozostaje do dziś - [REDAKTOWANE]

13. Opis (sytuacja, materiał i konstrukcja, rzut, bryła, elewacje, dach, wnętrze, wyposażenie, instalacje)

SYTUACJA: Budynek położony w centrum Gniezna w bezpośrednim sąsiedztwie rynku, sąsiaduje z posesją na której położony jest kościół farny św. Trójcy wraz z plebanią; tuż przed końcem ulicy Farnej kalenicowo do jej osi i prostopadle do ulicy Warszawskiej. Budynek w zabudowie zwartej. Podwórze wspólne z domami położonymi przy ulicy Kaszarskiej

MATERIAŁ, KONSTRUKCJA, TECHNIKA:

Ściany budynku murowane z cegły ceramicznej na fundamencie ceglany, tynkowane. Więźba dachowa drewniana, pokrycie dachu z dachówki ceramicznej - karpiówka kładzona w koronkę. Schody wewnątrz budynku betonowe - lastriko - nowe, balustrada - nowa ze spawanych prętów metalowych. Podłogi drewniane, deskowe i parkietowe. Stolarka drzwiowa wewnątrz budynku i w lokalach sklepowych drewniana wg współczesnych standardów, jedynie w drzwiach wejściowych drzwi z końca XIXw. Stolarka okienna okien piętra w elewacji frontowej i tylnej skrzyniowa

RZUT: Budynek założony na rzucie prostokąta o stosunku boków ok. 4:3 z dwoma prostokątnymi aneksami dodanymi na całej długości krótszych boków (bocznych ścian),

BRYŁA: Bryła budynku prostopadłościenna dwukondygnacyjna z częściowo mieszkalnym poddaszem i dwoma prostopadłościennymi dwukondygnacyjnymi aneksami. Korpus nakryty dachem naczółkowym dwuspadowym z kafrem od ulicy i oknem powiekowym od strony podwórza, aneksy kryte dachem płaskim

ELEWACJE: Fasada od strony ulicy symetryczna, pięcioosiowa kondygnacje rozgraniczone gzymsem kordonowym, w górnej kondygnacji fasada artykułowana 4 parami skromnych pilastrów z głowicami kompozytowymi, okna zdobione profilowanym opaskami okiennymi, w dolnej części bonie odpowiadające szerokością górnym pilastrom wyprowadzone w gładkim tynku, parter przebudowany i ujednolicony stylistycznie, z parami bezpodziałowych prostokątnych okien wystawowych. W aneksach w górnej kondygnacji para okien ujętych profilowanymi opaskami. W dolnej ściana rozkuta tworząca rodzaj podcienia przedcofniętym w głąb wejściem. Elewacja tylna z dwoma parami okien w górnej kondygnacji, dwoma oknami na osiach w parterze po lewej stronie i dwoma osiowo ustawionymi okienkami doświetlającymi klatkę schodową, okna parteru po prawej stronie zamurowane. W aneksach osiowo po jednym oknie w każdej kondygnacji. Elewacja przebudowane gładka. W ścianach szczytowych ponad aneksami po parze okien

WNĘTRZE: Pomieszczenia w układzie dwutraktowym z szeroką sienią na osi w trakcie tylnym mieszczącą dwubiegową klatkę schodową. Wnętrza mieszkalne wótnie podzielone podczas remontu na mniejsze pomieszczenia szeregiem ścianek działowych

WYPOSAŻENIE: Jedynym śladem historycznego wyposażenia pozostały dwuskrzydłowe drzwi wejściowe w elewacji frontowej; o bogatej dekoracji snycerskiej. Sztukaterie i piece uległy zniszczeniu podczas remontu w latach 60. XXw.

INSTALACJE: wodno-kanalizacyjna, elektryczna, c.o., gazowa, telefoniczna, odgromowa

14. Kubatura ok. 2300 m ³	15. Powierzchnia użytkowa ok. 570 m ²	16. Przeznaczenie pierwotne mieszkalne	17. Użytkowanie obecne mieszkalne i handlowe
18. Prace budowlane i konserwatorskie, ich przebieg i dokumentacja: 1964r. - wymiana pokrycia dachu 1966r. - remont kapitalny budynku Inwentaryzacja pomiarowa elewacji 1959r. archiwum WKZ Poznań		19. Stan zachowania (fundamenty, ściany zewnętrzne, ściany wewnętrzne, sklepienia, stropy, konstrukcje dachowe, pokryci dachu, wyposażenie i instalacje) Stan ogólnie dobry	
20. Najpilniejsze postulaty konserwatorskie Uporządkowanie estetyczne elewacji frontowej, ujednolicenie stolarki okiennej i drzwiowej z nawiązaniem stylowym do czasu powstania, perspektywicznie likwidacja chropowatego tynku (tzw. baranek) jako historycznie nieprawdziwego.			

21. Akta archiwalne (rodzaj akt, numer i miejsce przechowywania)

Muzeum Początków Państwa Polskiego w Gnieźnie, akta gruntowe posesji teczki
nr 191 i 193

22. Bibliografia:

23. Źródła ikonograficzne i fotografie (rodzaj, miejsce przechowywania, sygnatury)

24. Uwagi różne

25. Wypełnił

Rafał Plebański

data

listopad 1997r.

26. Sprawdził

data

27. Załączniki

1. Miejscowość

GNIEZNO

2. Obiekt (nazwa jak w karcie)

DOM MIESZKALNY

3. Zawartość wkładki (nazwa obiektu lub materiału uzupełniającego)

FOTOGRAFIE + RZUT



1.



2.

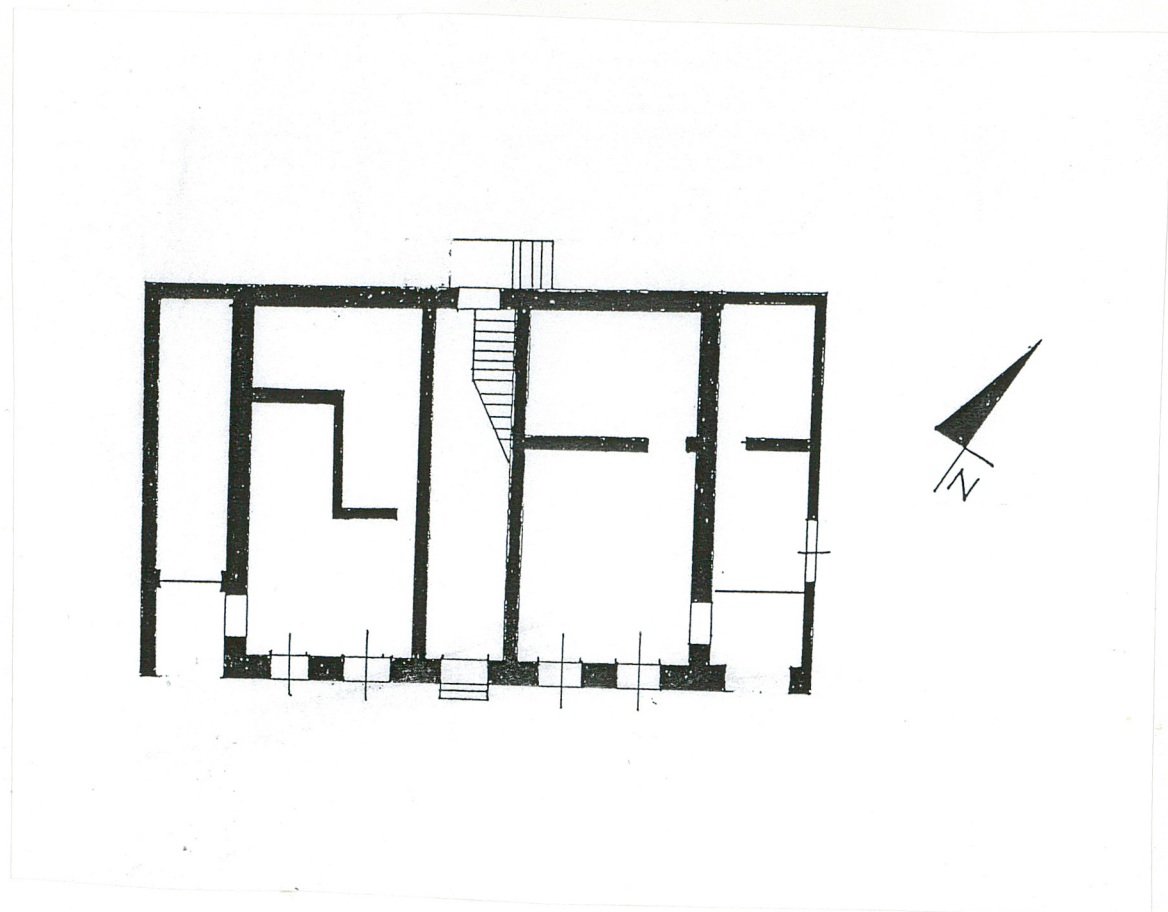


3.

Wkładkę założył: RAFAŁ PLEBAŃSKI 11. 1997
(imię, nazwisko, data)

Miejsce przechowywania negatywów

1. Drzwi wejściowe od ulicy Farnej
2. Detal - głowice pary kolumn w kondygnacji piętra
3. Para okien na piętrze aneksu



1. Miejscowość

GNIEZNO

2. Obiekt (nazwa jak w karcie)

DOM MIESZKALNY

3. Zawartość wkładki (nazwa obiektu lub materiału uzupełniającego)

FOTOGRAFIE



1.



2.



3.



4.

Wkładkę założył: RAFAŁ PLEBAŃSKI 11.1997
(imię, nazwisko, data)

Miejsce przechowywania negatywów

1. Elewacja frontowa od strony ulicy Warszawskiej
2. Elewacja tylna od ulicy Kaszarskiej
3. Okno powiekowe w tylnej połaci dachu
4. Elewacja tylna od ulicy Kaszarskiej