

**OSRODEK DOKUMENTACJI  
ZABYTEKOW W WARSZAWIE**  
**Karta Ewidencyjna Zabytkow**  
**Architektury i Budownictwa**

A B C D E F G H I J K L Ł M N O P R S T U V W X Y Z

Nr <sup>2406</sup>  
**WIELKOPOLSKIE**

1. Obiekt

KAMIENICA

2. Czas powstania

ok. 1910 r.

3. Miejscowość

GNIEZNO

4. Adres

ul. Wrzesińska 20  
 62-200 Gniezno

nr hipoteczny

5. Przynależność administracyjna

województwo wielkopolskie

gmina Gniezno

POW. GNIEZNIENSKI

6. Poprzednie nazwy miejscowości

niem. Gnesen

7. Przynależność administracyjna przed 1975 r.

województwo poznańskie

powiat Gniezno

8. Właściciel i jego adres

Spółdzielnia Mieszkaniowa  
 Lokatorsko – Własnościowa,  
 Gniezno, ul. Budowlanych 2

9. Użytkownik i jego adres

lokatorzy

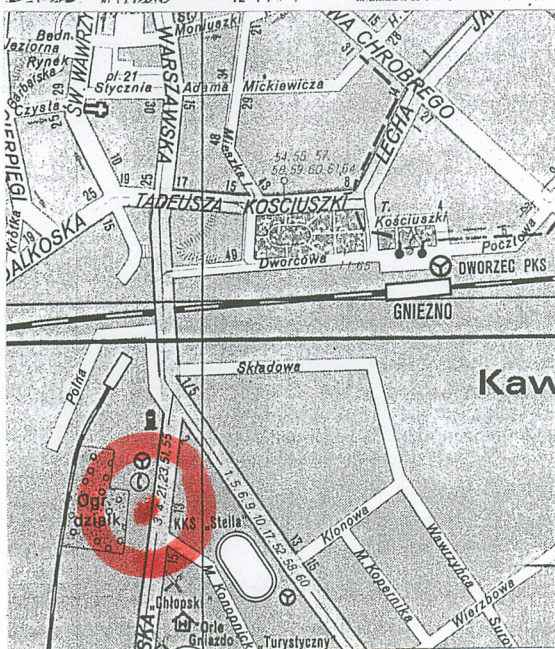
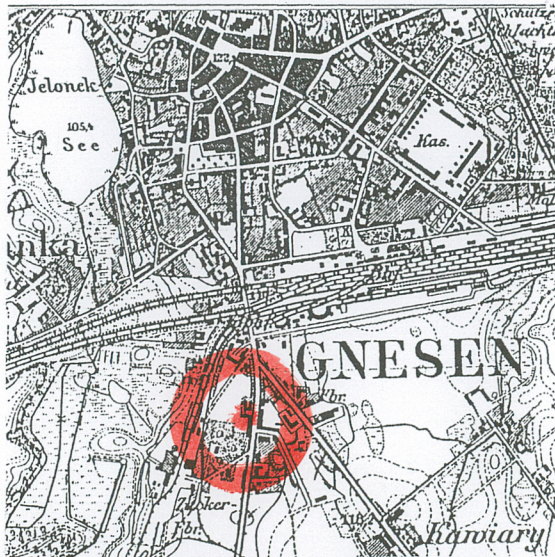
10. Rejestr zabytków

Nr

881/WLUP/A

data

z 18.01.2018





## 12. Autorzy, historia obiektu, określenie stylu

Kamienica przy Wrzesińskiej 20 zbudowana została ok. 1910 r. przez spółdzielnię urzędników niemieckich - DBWBV. Autor projektu i dokładna data budowy nie są znane. Projekt oparty jest na analogicznym układzie jak w sąsiedniej - również zbudowanej przez DBWBV - kamienicy nr 22. Jedynie wystrój elewacji jest odmienny. W 1903 roku parcela ta była jeszcze niewytyczona i niezabudowana.

Wystrój fasady nawiązuje do form secesyjnych.

## 13. Opis (sytuacja, materiał i konstrukcja, rzut, bryła, elewacje, dach, wnętrze, wyposażenie, instalacje)

**SYTUACJA:** Budynek znajduje się w południowej części Gniezna, po południowej stronie dzielących miasto torów kolejowych, po zachodniej stronie biegnącej od wiaduktu kolejowego ulicy Wrzesińskiej, w zwartej zabudowie.

**MATERIAŁ, KONSTRUKCJA, TECHNIKA:** Ściany murowane z cegły ceramicznej pełnej, otynkowane. Stropy płaskie ceramiczne na belkach stalowych. Więźba dachowa drewniana o konstrukcji kleszczowo – płatwiowej. Dach pokryty papą oraz ceramiczną dachówką zakładkową od strony ulicy. Posadzki cementowe oraz ceramiczne. Podłogi drewniane. Schody murowane dwubiegowe ze spocznikami i drewnianymi balustradami. Otwory okienne i drzwiowe prostokątne. Stolarka okienna drewniana skrzynkowa oraz krosnowa (okna klatek schodowych). Stolarka drzwiowa drewniana płycinowa oraz współczesna listwowa i płytowa.

**RZUT:** Budynek wzniesiony na planie litery „C”. Budynek frontowy na planie prostokąta o proporcjach ok. 1 : 2. Wnętrza w układzie dwu- i półtraktowym z sienią przejazdową oraz klatką schodową w tylnym trakcie. Od północnego zachodu do budynku frontowego przylega wydłużone prostokątne skrzydło oficyny o jednotraktowym układzie wnętrza. W oficynie znajduje się boczna klatka schodowa. Na przejściu z budynku frontowego do oficyny znajduje się tzw. „Berliner Zimmer” z jedynym oknem umieszczonym w ściętym narożniku pokoju. Od zachodu do oficyny przylega prostokątny budynek tylny o jednotraktowym układzie wnętrza, z własną klatką schodową.

**BRYŁA:** Budynek całkowicie podpiwniczony, czterokondygnacyjny, z częściowo użytkowym poddaszem w partii kleszczowo – płatwiowego dachu. Od wschodu szeroki pseudoryzalit zwieńczony trójkątnym szczytem. W partii pseudoryzalitu trzykondygnacyjny wykusz flankowany z obu stron balkonami. Oficyna i budynek tylny również podpiwniczone, czterokondygnacyjne, kryte dachami pulpitowymi.

**ELEWACJE:** Fasada wschodnia otynkowana, czterokondygnacyjna, ośmioosiowa. Pośrodku czteroosiowy pseudoryzalit z wejściem do bramy przejazdowej, zwieńczony trójkątnym szczytem ozdobiony belkami szachulcowej konstrukcji. Portal bramy o boniowanej archiwolcie flankowany dwoma pilastrami. Na osi pseudoryzalitu trzykondygnacyjny wykusz o dwóch osiach wyznaczonych przez prostokątne okna. Wykusz flankowany balkonami z metalowymi dekoracyjnymi balustradami. Południowa część elewacji trzyosiowa. Skrajna oś od południa wyznaczona arkadowymi loggiami. Po jej północnej stronie dwie osie wyznaczone przez prostokątne okna. Północna część elewacji o jednej osi wyznaczonej przez arkadowe loggie. Elewacje podwórzowe otynkowane, o czterech kondygnacjach wyznaczonych przez prostokątne okna w prostych obramieniach.

**WNĘTRZE:** Układ wnętrza zmieniony w niewielkim stopniu. Niezmieniony pierwotny układ komunikacyjny z przejazdową sienią oraz klatkami schodowymi.

**WYPOSAŻENIE:** Zachowana pierwotna stolarka okien i drzwi oraz drewniane balustrady schodów.

**INSTALACJE:** elektryczna, wod.-kan., c.o., gazowa, odgromowa.

14. Kubatura	15. Powierzchnia użytkowa  pow. zab. ok. 490 m <sup>2</sup>	16. Przeznaczenie pierwotne  mieszkalne	17. Użytkowanie obecne  mieszkalne
18. Prace budowlane i konserwatorskie, ich przebieg i dokumentacja <ul style="list-style-type: none"> <li>- 1996 – odnowienie sieni i klatek schodowych</li> <li>- 1997 – wymiana pokrycia dachowego</li> <li>- 1997 – wymiana instalacji c.o.</li> <li>- bieżące naprawy i remonty</li> </ul>		19. Stan zachowania (fundamenty, ściany zewnętrzne, ściany wewnętrzne, sklepienia, stropy, konstrukcje dachowe, pokrycie dachu, wyposażenie i instalacje) <p>Stan zachowania budynku dobry.</p>	
20. Najpilniejsze postulaty konserwatorskie			



21. Akta archiwalne (rodzaj akt, numer i miejsce przechowywania)

22. Bibliografia

23. Źródła ikonograficzne i fotografie (rodzaj, miejsce przechowywania, sygnatury)

24. Uwagi różne

25. Wypełnił

Jędrzej Stępnia

26. Sprawdził

data wrzesień – listopad 1999

data

27. Załączniki

2 wkładki



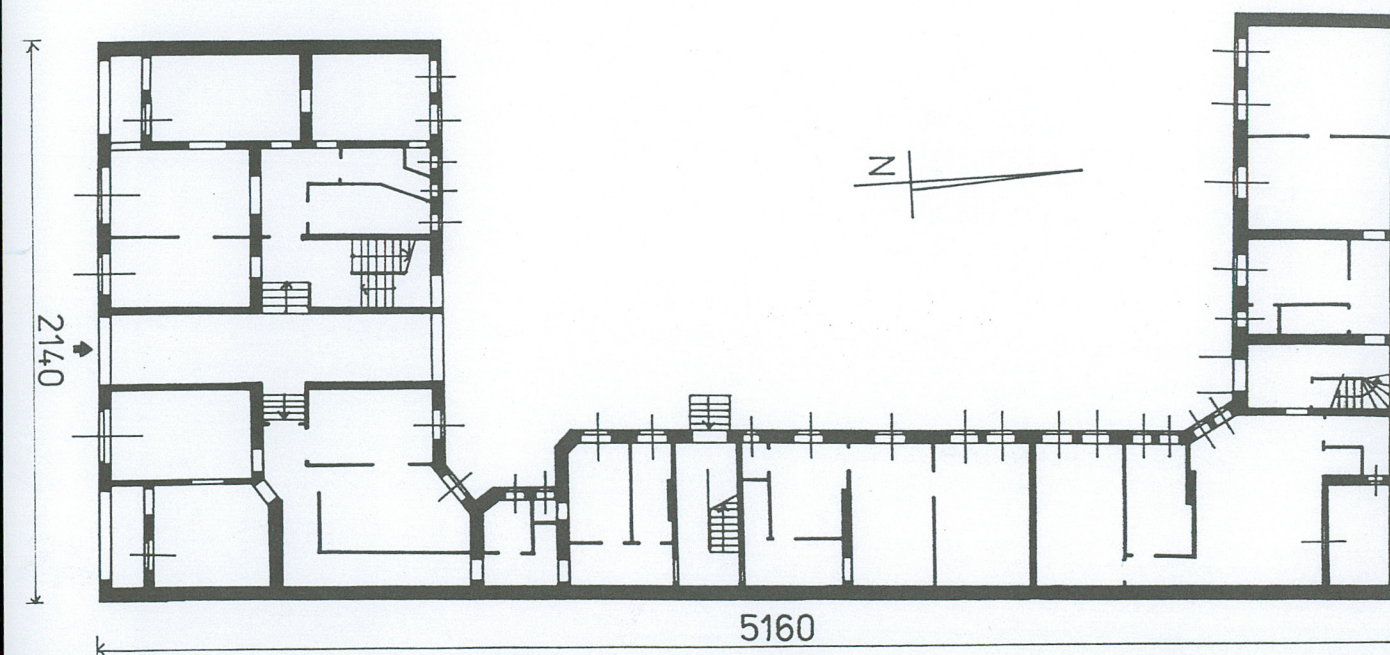
1. Miejscowość	2. Obiekt (nazwa jak w karcie)	3. Zawartość wkładki (nazwa obiektu lub materiału uzupełniającego)
GNIEZNO	KAMIENICA	MATERIAŁ ILUSTRACYJNY

**SPIS FOTOGRAFII:**

1. Fasada wschodnia
2. Ryzalit fasady
3. Portal w fasadzie
4. Widok od podwórza
5. Widok od podwórza
6. Fragment głównej klatki schodowej
7. Fragment głównej klatki schodowej
8. Stolarka drzwiowa
9. Loggie w fasadzie wschodniej
10. Klatka schodowa w budynku tylnym
11. Klatka schodowa w budynku tylnym



2







3



4



5



4. Miejscowość

5. Obiekt (nazwa jak w karcie)

6. Zawartość wkładki (nazwa obiektu lub materiału uzupełniającego)

GNIEZNO

KAMIEŃCA

MATERIAŁ ILUSTRACYJNY



6



7



8





9



10



11