

1. Obiekt  
KAMIENICA CZYNSZOWA

2. Czas powstania  
po 1874 r.-  
pocz.1.80-XIXw.

3. Miejscowość  
GNIEZNO

4. Zdjęcia, plan sytuacyjny, rzuty



Fasada



Façade

autor zdjęć mgr Paulina Cynalewska-Kuczma  
data wykonania maj 1993 r.  
miejsce przechowywania negatywów

Projekt fasady z 1874r.

4. Adres ul. Warszawska 10  
Gniezno

nr hipoteczny

5. Przynależność administracyjna

województwo poznańskie

gmina Gniezno pow. Gniezno

6. Poprzednie nazwy miejscowości  
Gnesen

7. Przynależność administracyjna przed 1. VI.  
1975 roku

województwo poznańskie

powiat Gniezno

8. Właściciel i jego adres

9. Użytkownik i jego adres

10. Rejestr zabytków

Nr 2276/A data 13.07.1993r.

## 12. Autorzy, historia obiektu, określenia stylu,

Kamienicę wzniesiono po 1874 r. a ukończono najdalej na pocz. lat 80-tych XIX w. W latach 90-tych XIX w., a także w okresie 20-lecia międzywojennego nastąpiła częściowa rozbudowa i przebudowa obiektu w głąb parceli. Przeznaczona na cele mieszkalno-handlowe kamienica, zbudowana została dla rodziny Placzek wg projektu architekta R. Kasinera. [?/podpis nieczytelny/]. Wówczas teren budowy otaczały jedynie ogrody, a w najbliższym sąsiedztwie stały zaledwie dwa niewielkie budynki szachulcowe. Od 1922 r. jako właściciel figuruje w dokumentach Józef Bogucki, a po nim jego żona Eleonora. Jest ona właścicielką kamienicy od początku lat 30-tych do 1964 r., za wyjątkiem okresu II wojny światowej. Wtedy to przejął ją Niemiec F. Schnabel. W 1964 r. nowym właścicielem zostaje [redacted] w którym posiadaniu pozostaje do chwili obecnej. Budowa kamienicy przypadła na okres dużego ożywienia ruchu budowlanego w mieście. Pod wpływem zwiększającej się liczby ludności Gniezna, rosło zapotrzebowanie na mieszkania. Świadczyć o tym też może rozpoczęta budowa domu na sąsiedniej parceli. Stopniowo zanikała za budowa o konstrukcji szkieletowej na rzecz budowli murowanych. Fasada kamienicy nosi cechy neoklasycystyczne.

## 13. Opis (sytuacja, materiał i konstrukcja, rzut, bryła, elewacje, dach, wnętrze, wyposażenie, instalacje)

### Sytuacja

Kamienica znajduje się na południe od Rynku, po wschodniej stronie ulicy Warszawskiej wiodącej do Rynku. Jednocześnie położona jest w bliskim sąsiedztwie Targowiska tj. w odległości ok. 50 m na północny-wschód od niego.

### Materiał i technika

Kamienicę wzniesiono na podmurówce ceglanej. Ściany budynku są również ceglane i otynkowane zaprawą wapienno-cementową. Elementy zdobnicze m.in. obramienia okien, gzymsy wykonano z cegły i cementu. Dachy kryte są papą. Piwnice częściowo przesklepiono kapą czeską a częściowo stropem, którego konstrukcja oparta jest na stalowych belkach. Przestrzenie między nimi wypełniono cegłą tworząc łuki odcinkowe. Stropy parteru i piętra są drewniane, belkowe, między belkami wypełnione polepą glinianą. Więźba dachowa drewniana, krokwiowo-jętkowa. Klatki schodowe mają również konstrukcję drewnianą. Posadzki piwnicy są cementowe, zaś podłogi na parterze i piętrze drewniane.

### Plan

Dom frontowy jest dwutraktowy z sienią przejazdową na osi. Zbudowany został na rzucie szerokiego prostokąta zbliżonego do kwadratu i połączony organicznie z dwiema oficynami o amfiladowym układzie pomieszczeń. Pn i pd mury obwodowe domu frontowego i oficyn nie są usytuowane równolegle do osi budynku, lecz nieco od niej odchylone pod niewielkim kątem rozwartym. Północna oficyna zbudowana na rzucie prostokąta ma od wsch. zryzalitowaną dobudówkę z klatką schodową. Południowa oficyna, znacznie krótsza, wzniesiona jest na rzucie prostokąta zbliżonego do kwadratu z węższą, cofniętą w stosunku do lica elewacji dobudówką od strony wsch. Wszystkie części kamienicy, oprócz bramy wjazdowej, są podpiwniczone.

### Bryła

Wnętrza na parterze, w części frontowej budynku, są wyższe i głębsze od pozosta-  
c.d. na wkładce nr 1

14. Kubatura 3 720 m <sup>3</sup>	15. Powierzchnia użytkowa 332, 43 m <sup>2</sup>	16. Przeznaczenie pierwotne mieszkalno-handlowe	17. Użytkowanie obecne mieszkalno-handlowe
18. Prace budowlane i konserwatorskie, ich przebieg i dokumentacja  W 1978 r. została odnowiona fasada.		19. Stan zachowania (fundamenty, ściany zewnętrzne, ściany wewnętrzne, sklepienia, stropy konstrukcje dachowe, pokrycie dachu, wyposażenie i instalacje)  W zasadzie dobry jest stan zachowania fundamentów, ścian zewnętrznych, ścian wewnętrznych, sklepień, stropów , konstrukcji dachowej i pokrycia dachu. Budynek wymaga jednak remontu w celu zapobieżenia nadmiernemu jego zużyciu. Wyposażenie oraz instalacje wymagają jednak napraw i częściowej wymiany.	
20. Najpilniejsze postulaty konserwatorskie  Należałoby wymienić zużyte instalacje i wyposażenie.			

21. Akta archiwalne (rodzaj akt, numer i miejsce przechowywania)

22. Bibliografia

23. Źródła ikonograficzne i fotografie (rodzaj, miejsce przechowywania, sygnatury)

Zachowane rysunki i plany dotyczące kamienicy  
znajdują się w Zbiorach archiwalnych Muzeum Początków  
Państwa Polskiego w Gnieźnie.

24. Uwagi różne

Istnieje karta ewidencyjna detalu architektonicznego  
fasady.

25. Wypełnił mgr Paulina  
Cynalewska-Kuczma

.....  
imię i nazwisko

data maj 1993 r.  
.....

26. Sprawdził

.....  
imię i nazwisko

data .....

27. Załączniki

1, 2, 3, 4.

1. Miejscowość <b>GNIEZNO</b>	2. Obiekt (nazwa jak w karcie)	3. Zawartość wkładki (nazwa obiektu lub materiału uzupełniającego)
ul. Warszawska 10	KAMIENICA CZYNSZOWA	c.d. opisu z rubryki nr 13.

łych. Wyższe, zarówno od tych znajdujących się na parterze w oficynach, jak i od znajdujących się na pierwszym piętrze całego budynku. Pomieszczenia pierwszego piętra kamienicy są dość obszerne i niezbyt zróżnicowane pod względem wielkości. Mało zróżnicowana jest także bryła budynku. Kształtują ją połączone trzy prostopadłościennymi bloki różnej długości. Tylko oficyny mają bryłę w niewielkim stopniu zróżnicowaną. Zryzalitowana przybudówka oficyny pn jest równa wysokością całej budowli. Podobnie, jak cofnięta w stosunku do lica ściany, przybudówka oficyny pd. Symetrię całego założenia zakłócają jedynie różne długości oficyn, a ponieważ odchylenia ich brył od osi głównej są nieznaczne, to tym samym stają się niewidoczne. Dom frontowy przekryty jest dość niskim dachem dwuspadowym, natomiast skrzydła boczne dachami pulpitowymi.

### Wnętrza

Dom frontowy wraz z oficynami jest dwukondygnacyjny. W budynku frontowym na parterze znajdują się pomieszczenia przeznaczone na cele handlowe. Mają one od frontu po jednym, dłuższym pomieszczeniu, połączonym schodami z licznymi, mniejszymi pełniącymi funkcje magazynowe. Pierwotnie dostęp do nich ułatwiały schody, znajdujące się w sieni przejazdowej /obecnie zamurowane/. Na piętrze zlokalizowano mieszkania. Główne wejście do kamienicy znajduje się na jej osi środkowej i prowadzi do prostokątnej sieni przejazdowej wychodzącej na wąskie podwórze. Z sieni, po jej stronie pn, dwubiegowe schody prowadzą do dwóch mieszkań na piętrze. Znajdujące się w nich pokoje poprzedzone są wąskim korytarzem. Po bokach bramy wjazdowej umieszczono dwa duże okna wystawowe z wejściami dosklepów /współczesne/. W podwórzu z kolei, znajdują się wejścia do skrzydeł bocznych budynku. Drzwi prowadzące do północnej oficyny znajdują się w jej części wschodniej, po stronie południowej. Z sieni dwubiegowe schody prowadzą do mieszkań na piętrze. Z kolei drzwi prowadzące do południowej oficyny znajdują się w jej części wschodniej, po stronie wschodniej. Z sieni kręte schody prowadzą do mieszkania na piętrze.

### Elewacje

Elewacja zach.- Fasada jest dwukondygnacyjna. Na parterze oś środkową fasady zaakcentowano bramą przejazdową. Po jej bokach znajdują się dwa duże, współczesne okna wystawowe. Na piętrze oś środkową podkreślono z kolei, nieco

Wkładkę założył: mgr Paulina Cynałewska-Kuczman, maj 1993r.

(Imię, nazwisko, data)

Miejsce przechowywania negatywów \_\_\_\_\_

odmiennym obramieniem okna środkowego. Cztery kolejne osie wyznaczają pozostałe okna. Elementami pionowego podziału fasady są pilastry zastosowane w formie małego porządku. Dzielią one piętro na trzy części: środkową węższą, i boczne szersze. Fasadę w partii przyziemia obiega niski cokół. Podział na dwie kondygnacje uzyskano wprowadzając podwójny gzyms międzypiętrowy. Jeden jego pas przebiega na poziomie podłogi górnego piętra, drugi na wysokości ław okiennych. Całą fasadę wieńczy dość rozbudowane belkowanie. Wszystkie otwory fasady obiegają wąskie, profilowane opaski. Jedynie otwór bramy wjazdowej, zamknięty łukiem segmentowym, ma opaskę biegnącą dopiero od jego nasady. Pozostałe pięć otworów-okien ma formę prostokąta. Obramienie okna środkowego ma kształt wysuniętej przed lico ściany aediculi, tzn.: ujęte jest w dwa żłobkowane pilastry, które dźwigają plastycznie opracowane belkowanie z ząbkami, zwieńczone trójkątnym naczółkiem. Obramienie to ma pionowe przedłużenie między pasami gzymsu kordonowego gdzie pionowe, profilowane płyciny tworzą cokoły pilastrów. Cztery boczne okna z kolei obramione zostały, wyższymi od nich, delikatnie kanelowanymi pilasterkami wspierającymi nadokiennik w formie silnie wyładowanego gzymsu. W pustym polu nadproża umieszczono płycinę z plakietką w kształcie rombu. Pod każdym oknem, między pasami gzymsu kordonowego, umieszczono profilowaną płycinę a pod każdym pilastrem małego porządku jego cokół. Pilastry te są gładkie i dźwigają wieńczące fasadę belkowanie, którego gzyms opiera się na rzędzie kroksztynek. Elewacja wschodnia domu frontowego jest jednoosiowa. Elewacja pod skrzydła północnego sześćosiowa, natomiast elewacja pod skrzydła południowego trzyosiowa. Elewacje skrzydeł obiega wyraźnie występujący przed lico muru cokół. Z kolei płaska listwa gzymsu kordonowego wprowadza w niej podział na dwie kondygnacje. Są to jedyne elementy artykulacji elewacji, gładkich i pozbawionych ozdób.

### Wyposażenie

Z pierwotnego wyposażenia kamienicy zachowały się: drewniane schody, drzwi płycinowe prowadzące do mieszkań, tralkowa balustrada klatki schodowej domu frontowego oraz drewniana brama prowadząca z sieni na podwórze.

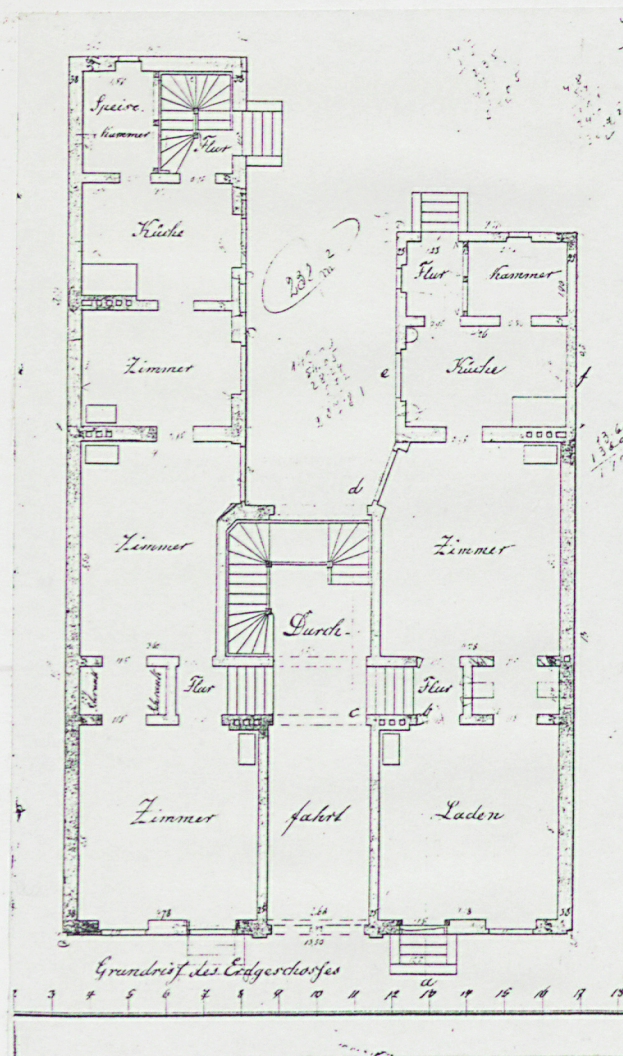
### Instalacje

Kamienica wyposażona jest w instalacje: wodociągową, kanalizacyjną, elektryczną i gazową.

1. Miejscowość **GNIEZNO**  
ul. Warszawska 10

2. Obiekt (nazwa jak w karcie)  
**KAMIENICA CZYNSZOWA**

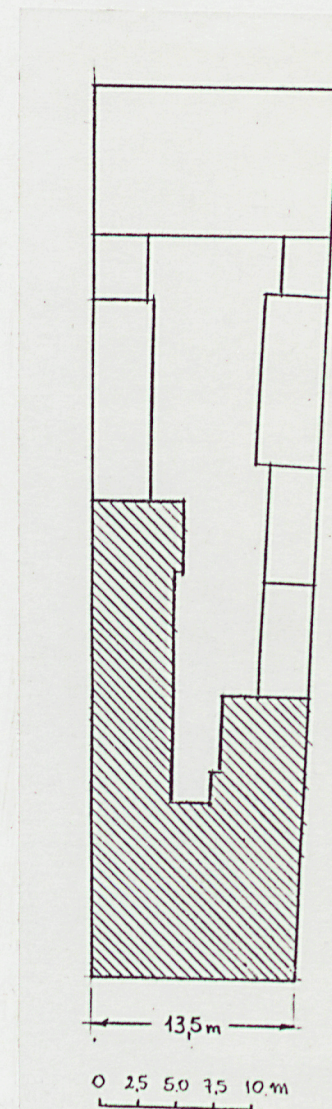
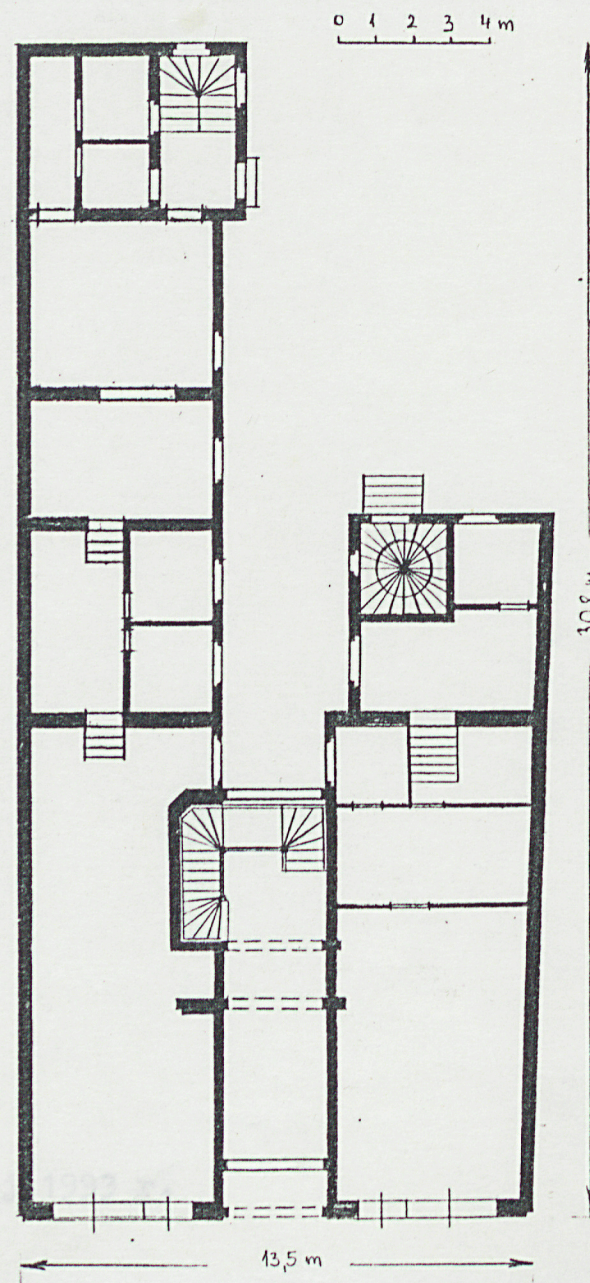
3. Zawartość wkładki (nazwa obiektu lub materiału uzupełniającego)  
**Plany.**



Projekt z 1874 r.

Wkładkę założył: mgr Paulina Cynalewska-Kuczma,  
(Imię, nazwisko, data) maj 1993

Miejsce przechowywania negatywów \_\_\_\_\_



1. Miejscowość <u>GNIEZNO</u> <u>ul. Warszawska 10.</u>	2. Obiekt (nazwa jak w karcie) <u>KAMIENICA CZYNSZOWA</u>	3. Zawartość wkładki (nazwa obiektu lub materiału uzupełniającego) <u>Fotografie.</u>
--	--	--



Pri oficyna /z budynkiem gospodarczym/

Okno środkowe fasady.



Okna boczne fasady.

Wkładkę założył: mgr Paulina Cynalewska-Kuczma  
(Imię, nazwisko, data) maj 1993 r.

Miejsce przechowywania negatywów \_\_\_\_\_

1. Miejscowość **GNIEZNO**  
ul. Warszawska 10.

2. Obiekt (nazwa jak w karcie)  
**KAMIENICA CZYNSZOWA**

3. Zawartość wkładki (nazwa obiektu lub materiału uzupełniającego)  
**Fotografie.**



Brama prowadząca z sieni na  
podwórze.

Drzwi Ip. domu  
frontowego



Frag. klatki  
schodowej  
domu frontowego

Wkładkę założył mgr Paulina Cynalewska-Kuczma  
(imię, nazwisko, data)  
maj 1993r.

Miejsce przechowywania negatywów \_\_\_\_\_