

A B C D E F G H I J K L M N O P R S T U V W X Y Z

Nr WIELKOPOLSKIE

1. Obiekt **Zespół sakralny - kościół par. p.w. św. Wawrzyńca**

344/1

BENEDYKTYNÓW

2. Czas powstania
2 poł. XII
przebud. XVII - XIX w.

3. Miejscowość

**KOŚCIELNA
WIEŚ**

11. Zdjęcia, rzut, przekrój, sytuacja, orientacja



1.



4. Adres

62-811 Kościelna Wieś

nr hipoteczny

5. Przynależność administracyjna

kaliskie

województwo

gmina

POŁ. PIĘSZENSKI

Gołuchów

6. Poprzednie nazwy miejscowości

7. Przynależność administracyjna
przed 1 VI 1975

województwo

poznańskie

powiat

kaliski

8. Właściciel i jego adres

**Parafia Rzymsko-Katolicka
62-811 Kościelna Wieś**

9. Użytkownik i jego adres

j.w.

10. Rejestr zabytków

Nr **541/A** data **23.09.30**

13. Opis (sytuacja, materiał i konstrukcja, rzut, bryła, elewacje, wnętrze, wyposażenie, instalacje)

1. SYTUACJA.

Kościelna Wieś położona około 6 km na pn.-zach. od Kalisza, przy drodze krajowej Kalisz - Poznań. Kościół parafialny p.w. św. Wawrzyńca usytuowany jest we wsch. części wsi, przy ul. Kościelnej, po pn.-wsch. stronie głównej drogi. Orientowany, położony na niewielkim wzniesieniu. Otoczenie kościoła o zarysie czworoboku, okolone murem, otynkowanym parkanem znacznie wyższym w partii pd. Teren przykościelny dostępny od zach. okazała murowana brama z dwuskrzydłową stalową kratą oraz niewielką furtką od wsch. Otoczenie kościoła z ciągiem komunikacyjnym biegnącym wokół świątyni, porośnięte trawą i obsadzone drzewami liściastymi i iglastymi. Od pn.-zach., przy ogrodzeniu murowana trójarkadowa dzwonnica. Od wsch. teren przykościelny sąsiaduje z zespołem plebańskim.

2. MATERIAŁ I KONSTRUKCJA.

Fundament niedostępny, zapewne z kamieni polnych łączonych zaprawą wapienną, tworzący otynkowaną podmurówkę.

Ściany dawnej absydy oraz nawy murowane z kostki granitowej łączonej zaprawą wapienną, obecnie spoinowane kamienia zaprawą cementową, górne partie przemurowane cegłą o wym. 26 - 30 x 13 - 14 x 8 - 9 cm. Pd. ściana partii absydialnej wzmocniona dwiema jednouskokowymi przyporami. Obecne prezbiterium z cegły w wiązaniu gotyckim o wym. 26 x 12 x 8 cm, kaplice z cegły i częściowo z ciosów pochodzących z nawy. Grubość murów obwodowych od 82 - 105 cm. Ściany zewnątrz pokryte tynkiem cementowo-wapiennym fakturowym, tzw. barankiem, w elewacjach z nielicznymi świadkami. Wewnątrz ściany tynkowane na gładko, malowane farbą klejową.

Sklepienia - w obecnym prezbiterium sklepienie krzyżowo-kolebkowe, tynkowane i polichromowane. W dawnej absydzie, ob. wsch. partii nawy kolebkowe z lunetami. W kaplicach sklepienia klasztorne na gurtach pokryte tynkami gładkimi, z detalem opracowanym w zaprawie.

Strop - w nawie drewniany, płaski z otynkowaną podsufitką zapewne na macie trzcinowej, polichromowany.

12. Autorzy, historia obiektu, określenia stylu

Zapewne w latach 1129-36 w Kościelnej Wsi założony został konwent norbertański. Przypuszcza się, iż wywodził się on ze Steinfeldu. Tutejsza prepozytura, być może dwukonwentowa, męska i żeńska założona została przez Piotra Włostowica. Posiadała ona swą filię w Krzyżanowicach. Norbertanie (premonstratensi) byli najsprawniej zorganizowaną odmianą kanoników regularnych. W pierwszych dziesięcioleciach XIII w. kongregacja ta liczyła w Polsce ok. 15 opactw. Klasztor norbertański w Kościelnej Wsi uchodzi za najwcześniejszy w Polsce.

Przed rokiem 1193 r., po przeniesieniu męskiego konwentu Norbertanów na podwrocławski Ołbin, do Kościelnej Wsi sprowadzono

c.d. historii na wkladce 1

14. Kubatura	15. Powierzchnia użytkowa	16. Przeznaczenie pierwotne sakralno	17. Użytkowanie obecne sakralno
18. Prace budowlane i konserwatorskie, ich przebieg i dokumentacja <p>Brak informacji na temat dat i zakresów przeprowadzonych remontów kościoła. W roku 1971 odmalowano wnętrze kościoła i pozłożono ołtarze. Gruntowny remont kościoła przeprowadzony w latach 1980-83. Wówczas wykonano nowe tynki elewacyjne, wymieniono rynny i zabezpieczono blachę ocynkową farbą antykorozyjną. Odmalowano wnętrze kościoła oraz elementy wyposażenia, w prezbiterium założono parkiet, wykonano nowy ołtarz posoborowy i kazalnicę. W 1984 r., zapewne na miejscu poprzedniej przybudówki, wzniesiono przy pd. ścianie prezbiterium kaplicę przedpogrzebową.</p>		19. Stan zachowania (fundamenty, ściany zewnętrzne, ściany wewnętrzne, sklepienia, stropy, konstrukcje dachowe, pokrycie dachu, wyposażenie i instalacje) <ul style="list-style-type: none"> • stan zachowania fundamentów - dobry • ścian - dość dobry • stolarki okiennej - dość dobry; okna ślepe bardzo zniszczone i częściowo pozbawione oszklenia • stolarki drzwiowej - dobry • stropów - dobry, ubytki szpachłówki na stykach desek stropu nawy; belki stropowe niedostępne • sklepień - dobry • więźba dachowa - miejscowo porażona przez czynniki • korozji biologicznej • pokrycie dachu - szczelne • posadzki i podłogi - dość dobry • wyposażenie i wystrój - silnie zniszczone obrazy w ołtarzach, obwiśnięcie płócien, odcisnięcie krosien, odpryski i odspojenia farb, ściemnienie werniksów; rokokowe stalle zaatakowane przez kołatki, rozspojone, z ubytkami i uszkodzeniami mechanicznymi; przetarcie polichromii 	
		20. Najpilniejsze postulaty konserwatorskie <p>Wskazana systematyczna impregnacja środkami owado- i grzybobójczymi drewnianej konstrukcji więźby dachowej. Niezbędna profesjonalna konserwacja wyposażenia i rokokowych polichromii. Wskazana naprawa okien ślepych. Konieczne specjalistyczne badania architektoniczno-konserwatorskie.</p>	

21. Akta archiwalne (rodzaj akt, numer i miejsce przechowywania)

24. Uwagi różne

25. Opracował

tekst.....

imię, nazwisko, data, podpis

J. Matczak, październik 1996 r.

plany, rysunki

imię, nazwisko, data, podpis

J. Matczak

zdjęcia fotogr.

imię, nazwisko, data, podpis

miejsce przechowywania negatywów

KARTA PO WYPEŁNIENIU PODLEGA OCHRONIE NA PODSTAWIE PRZEPISÓW PRAWA AUTORSKIEGO

22. Biblioteka

26. Adnotacje o inspekcjach, informacje o zmianach (daty, imiona i nazwiska wypełniających)

1. Słownik Słownik Geograficzny Królestwa Polskiego i innych krajów słowiańskich" pod red. F. Sulmierskiego, Warszawa 1892 r.
2. „Katalog Zabytków Sztuki w Polsce” Powiat kaliski, T. V, z. 6, Warszawa 1960, s. 47-48.
3. Sztuka polska przedromańska i romańska do schyłku XIII w.” pod red. M. Walickiego, Warszawa 1971; s. 124, 127-8, 205, 706.
(tam pełna wcześniejsza bibliografia)

23. Źródła ikonograficzne i fotografia (rodzaj, miejsce przechowywania, sygnatury)

27. Załączniki

wkładki 1 - 14.

1. Miejscowość.....	2. Gmina.....	3. Województwo.....	4. Obiekt (nazwa jak w karcie) kościół par. św. Wawrzyńca	5. Zawartość wkładki (nazwa materiału uzupełniającego) c.d. opisu i fotografie
KOŚCIELNA WIEŚ GOŁUCHÓW kaliskie				

Benedyktynów. W końcu XII w. i pocz. XIII toczył się przewlekły spór między usuniętymi z Ołbina benedyktynami, a norbertanami. Został on rozstrzygnięty wyrokiem sądu kościelnego w 1219 r., a zatwierdzonym przez papieża Hieronima III w 1222 r.

Obecnie zachowany kościół pochodzi raczej z pocz. XIII w. Wzniesiony jako jednonawowy z kwadratowym prezbiterium zamkniętym absydą. Skromny program założenia odpowiadał ograniczonym potrzebom typu prepozyturalnego osiadłych tu benedyktynów.

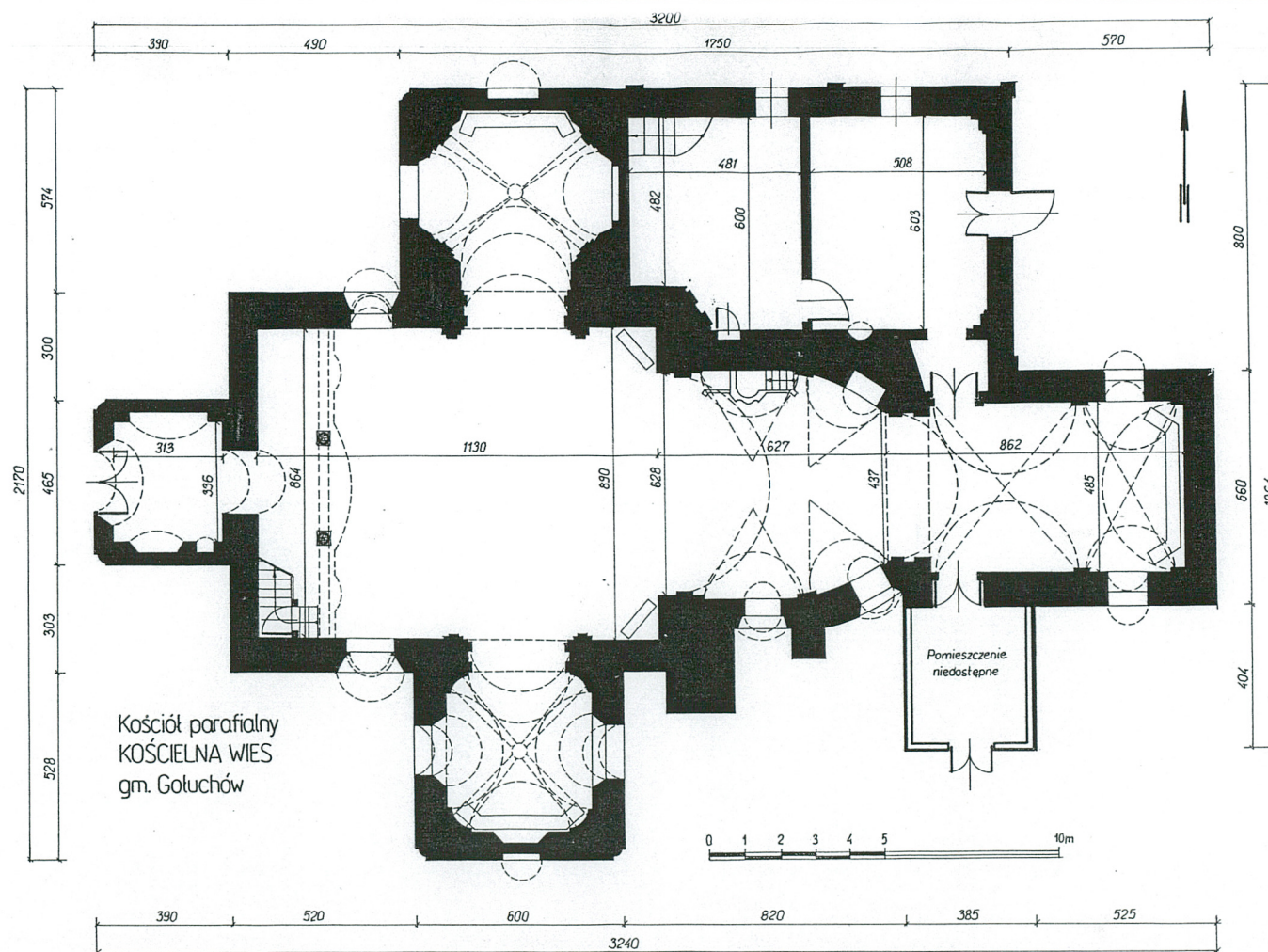
Z założenia XIII-wiecznego zachowały się mury pn. i pd., fragmentarycznie zach. oraz relikty absydy. Relikty rzeźbiarskie z tej budowli, to: widoczne w murze

odpowiadającej szerokości nawy i prezbiterium. **Nad prezbiterium** we wsch. jej partii o ustroju storczykowym, z alternacją 5 pełnych i 4 niepełnych koźłów krokwiowych. Usztywnienie wzdłużne i poprzeczne koźłów stanowią rygle oraz miecze - nogi. W zach. partii wieźba o ustroju jętkowo-stolcowym tworzącym trzy ramy stolcowe. Wieźba prezbiterium złożona z 17 wiązarów krokwiowych, z co drugim pełnym. Na belkach wiązarowych wsparta czworoboczna dołem, powyżej jętek sześcioboczna, konstrukcja szkieletowa pod wieżyczką sygnaturki. Wieźba we wsch. partii oznakowana ciesielskimi znakami montażowymi rosnącymi ku wsch. od 1 do 5 w postaci wycinanych dłutem prostokątnych nacięć, umieszczonych na słupach i mieczach - nogach. Ponadto, na ryglach i słupach oznakowanie zbliżone do nacięć trójkątnych i odwróconej V. Na słupach w partii zach. wieźby nacięcia podłużne rosnące ku zach. od 1 do 3 oraz na zastrzałach od 1 do 4. Na krokwiach i słupkach podpierających krokwie nacięcia podłużne rosnące od I do VII. Podstawowe wymiary belek w cm: tramp 20 x 24, leżnia 16 x 20, słup 20 x 21, miecz - nogi 21 x 23, 13 x 17, jętka 16 x 15, rygiel (w kierunku podłużnym) 14 x 18, (w kierunku poprzecznym) 16 x 18, krokiew 16 x 16, słupek podpierający krokiew 14 x 15. **Nad nawą** wieźba płatwiowo-jętkowa z podwójną ścianą stolcową usztywniona w kierunku poprzecznym i podłużnym ryglami oraz mieczami przenoszącymi płatew pośrednią. Na płatwi wsparte jętki obejmujące krokwie. Wieźba nad nawą złożona z 13 wiązarów krokwiowych z co trzecim pełnym. Pn. ściana stolcowa wzmocniona dwustronnie drewnianą kratownicą. Wieźba oznakowana ciesielskimi znakami montażowymi rosnącymi ku wsch. od 1 do 6 w postaci wycinanych dłutem nacięć trójkątnych umieszczonych na zastrzałach pd. ściany stolcowej oraz po stronie pn. nacięć podłużnych. Podstawowe wymiary belek w cm: tramp 21 x 20, leżnia 20 x ?, słup 19 x 23, zastrzał 15 x 18, 15 x 17, miecz - nogi 13 x 18, rygiel (w kierunku podłużnym) 16 x 18, (w kierunku poprzecznym) 24 x 13, słupek podpierający krokiew 15 x 18.

J. Matczak, 1996 r.

Wkładkę założył:
(imię, nazwisko, data)

Miejsce przechowywania negatywów:



1. Miejscowość..... KOŚCIELNA WIEŚ GOŁUCHÓW	4. Obiekt (nazwa jak w karcie) kościół par. św. Wawrzyńca	5. Zawartość wkładki (nazwa materiału uzupełniającego) c.d. opisu i fotografie
2. Gmina..... kaliskie		
3. Województwo.....		

zach. granitowe wsporniki, luźna baza kolumnienki z fragmentem trzony (przerobiona na chrzcielnicę).

Również w XIII w. wzniesiono tworzący czworobok klasztor przylegający do kościoła od pd. Zapewne wzniesiono go na fundamentach założenia wcześniejszego.

Kościół gruntownie przekształcony w XVIII w. W 1760 r. do nawy dobudowano dwie późnobarokowe symetryczne kaplice. Z tego też czasu pochodzi nowy rokokowy wystrój kościoła w postaci stiukowych obramień otworów okiennych i sklepień prezbiterium. Wyposażenie głównie późnobarokowe i rokokowe z 2 poł. XVIII w.

Benedyktyni zarządzali parafią do r. 1797.

Na piętkach krokwi niewielkie przypustnice tworzące załamanie i przedłużenie połąci dachowych poza krawędź ściany Elementy więźby ciosane. Złącza na czop, nakładkę i wręby; kołkowane. Pozostałe elementy więźby niedostępne. Nad kaplicą pd. więźba konstrukcji jętkowej złożona pięciu koźłów krokwiowych, z czego dwa pełne. Przestrzeń poddasza nad kaplicą pn. wypełniona ceramiczną konstrukcją kopuły sklepienia. Nad zakrystią i kruchtą zach. niedostępna, zapewne krokwiowa.

Dachy nad obecnym prezbiterium i fragmentarycznie zachowaną partią absydialną dwuspadowy, zwieńczony sześcioboczną, cebulastą u podstawy wieżyczką sygnaturki z ażurową latarnią, cebulastym hełmem, kulą i metalowym krzyżem. Nad nawą wyższy dach dwuspadowy o nieco innym kącie nachylenia połąci. Kaplice przekryte dachami dwuspadowymi o kalenicach biegnących pod kątem prostym do osi podłużnej kościoła. Zakrystia z dachem pulpitowym, kruchta - dwuspadowym.

Pokrycie dachów - nad prezbiterium, częścią absydialną oraz kruchtą dachówka ceramiczna karpiówka ułożona w koronkę. Kalenica uszczelniona ceramicznymi gąsiorami. Nad nawą, zakrystią i kaplicami blacha na deskowaniu. Wieżyczka sygnaturki pobita blachą.

Podłogi i posadzki w prezbiterium wtórny parkiet ułożony w jodełkę i pokryty lakierem bezbarwnym. W kaplicach i nawie podłogi drewniane, deskowe. Ponadto w pn. kaplicy pozostałości posadzki z wielkoformatowej cegły ułożonej blatem.

Schody wewnętrzne na chór muzyczny drewniane policzkowe, jednobiegowe obudowane deskami.

Otworki okienne dwustronnie rozglifione, o wykroju prostokąta stojącego zamkniętego półkoliście, odcinkowo lub prosto, ujęte profilowanymi podokiennikami w formie odcinków gzymsu. Ponadto okulusy ujęte profilowaną opaską. Otworki okienne zakrystii okratowane od

J. Matczak, 1996 r.

Wkładkę założył:
(imię, nazwisko, data)

Miejsce przechowywania negatywów:



2.



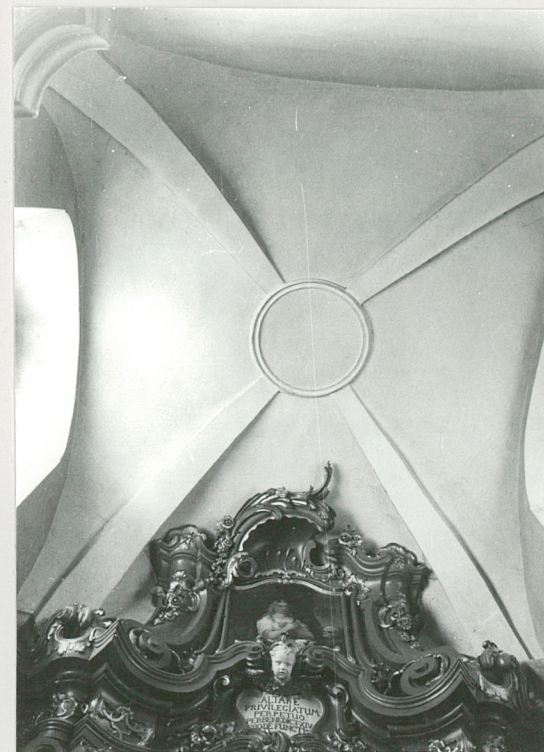
3.



4.

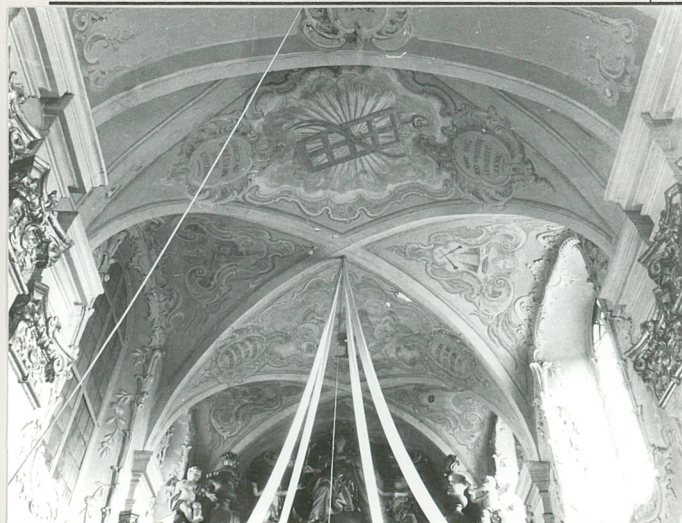


5.



7.

1. Miejscowość.....	2. Obiekt (nazwa jak w karcie).....	5. Zawartość wkładki (nazwa materiału uzupełniającego).....
GOŁUCHÓW	kościół par. św. Wawrzyńca	c.d. opisu i fotografie
2. Gmina.....		
kaliskie		
3. Województwo.....		



6.



8.

J. Matczak, 1996 r.

Wkładkę założył:
(imię, nazwisko, data)

Miejsce przechowywania negatywów:

zewnątrz. Okna prezbiterium i nawy metalowe, pojedyncze, stałe, z lufcikami, szklone szkłem białym, drobnokwaterowe z promieniście dzieloną górną partią. Okna kaplic o analogicznej konstrukcji, wielokwaterowe z wielolistną rozetą w górnej części. Okna zakrystii drewniane, dwudzielne, dwupoziomowe. Okna pozorne w pn. kaplicy, środkowym prześle prezbiterium oraz pn. ścianie partii absydialnej drewniane, trójpoziomowe, ze słupkiem o profilu półwałka, wielokwaterowe ze szkłem lustrzanym. Okna malowane farbą olejną.

Otwory drzwiowe o wykroju prostokąta stojącego zamkniętego łukiem koszowym lub prosto. Wewnętrzne otwory drzwiowe prezbiterium ujęte parą analogicznych drewnianych portali o szerokich, profilowanych ościeżnicach zwieńczonych rodzajem gierwanego naczółka z owalną płyciną pośrodku i koronowanych odcinkami profilowanego gzymsu i rodzajem wazy. Drzwi zewnętrzne do kruchty drewniane, dwuskrzydłowe, o konstrukcji deskowej, od strony wnętrza opierane poziomo. Od zewnątrz skrzydła z nałożoną kutą dekoracją w formie bogatej wici z biegnącym dookoła skrzydeł ornamentem ciągłym z motywami stylizowanego akantu. Skrzydła nabijane ćwiekami, z dwiema antabami w formie przestylizowanych postaci i motywów roślinnych. Od strony wnętrza zawiasy kute, pasowe; od zewnątrz dekoracja imitująca zawiasy z motywem wici. Drzwi zewnętrzne do zakrystii jednoskrzydłowe, z przeszklonym nadświetlem, podwójne; zewnętrzne metalowe, z biegnącą na obwodzie skrzydła ćwiekowaną ramą oraz dekoracją pseudopłycinową dzieloną krzyżowo, z nałożoną pośrodku wielolistną rozetą. Ozdobna klamka i szyldzik, zawiasy pasowe zakończone motywami ceowymi. W narożach skrzydeł niewielkie rozetki. Skrzydło wewnętrzne konstrukcji ramowo-płycinowej. Drzwi wewnętrzne łączące prezbiterium z zakrystią i kaplicą przedpogrzebową drewniane, dwuskrzydłowe, konstrukcji ramowo-płycinowej z listwą przyrytkową o profilu półwałka. Płyciny o wykroju prostokąta stojącego z ćwierćkoliście



9.



11.



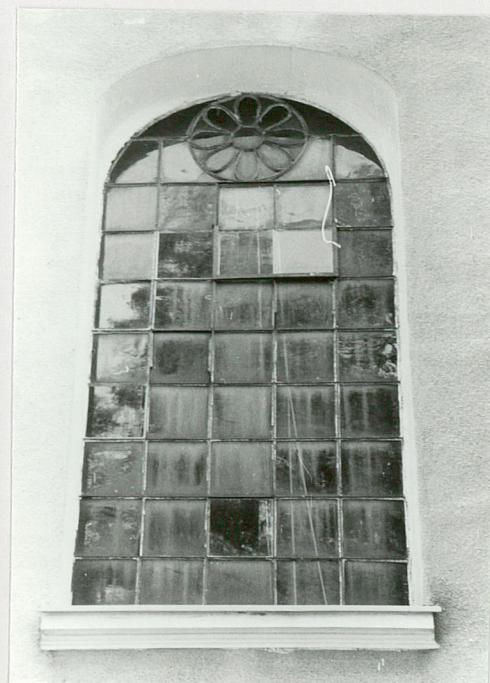
12.



10.



13.



14.



15.

1. Miejscowość.....	4. Obiekt (nazwa jak w karcie)	5. Zawartość wkładki (nazwa materiału uzupełniającego)
KOŚCIELNA WIEŚ GOŁUCHÓW	kościół par. św. Wawrzyńca	c.d. opisu i fotografie
2. Gmina.....		
kaliskie		
3. Województwo.....		



16.

wyciętymi narożami i profilowanych krawędziach luster. Pośrodku skrzydeł dekoracyjne gałki z filigranowymi guzkami. Szyldziki o nieregularnym wykroju, zdobione analogicznie do gałek. Drzwi wewnętrzne w zakrystii drewniane, jednoskrzydłowe, o konstrukcji ramowo-płycinowej. Płyciny prostokątne, o zróżnicowanych wymiarach. Zamek skrzynkowy, zawiasy czopowe. Ponadto drzwi jednoskrzydłowe z ukośną kutą kratownicą.

3. RZUT.

Kościół jednonawowy, z prostokątną nawą połączoną z węższym prostokątnym prezbiterium za pośrednictwem fragmentów półkolistej absydy. Do nawy otwarte symetrycznie zakomponowane kaplice założone na rzucie czworoboków. Od pn. do prezbiterium przylega prostokątna zakrystia poprzedzona niewielkim czworobocznym przedsionkiem. Od zach. przy zakrystii składzik mieszczący schody prowadzące na poddasze. Przy pd. ścianie prezbiterium współczesna przybudówka pełniąca funkcję kaplicy przedpopgrzebowej. Na przedłużeniu nawy od zach. węższa od niej, prostokątna kruchta. W pd.-zach. narożniku nawy zlokalizowane schody prowadzące na chór muzyczny.

4. BRYŁA.

Rozczłonowana, w formie prostopadłościenną nawy przekrytej dachem dwuspadowym, do której przylega niższe prezbiterium. Bryła prezbiterium złożona z półcyldrycznej części dawnej absydy przeprutej partią nowszą, prostopadłościenną. Pd. ściana dawnej absydy opięta dwiema jednouskokowymi przyporami. Obydwa człony prezbiterium nakryte wspólnym dachem dwuspadowym posiadającym odmienny od nawy kąt nachylenia połaci i zwieńczonym sześcioboczną, cebulastą u podstawy wieżyczką sygnaturki z ażurową latarnią, cebulastym hełmem, kulą i metalowym krzyżem. Od pn.-wsch., na styku prezbiterium i nawy wkomponowana prostopadłościenna zakrystia ze składzikiem, przylegająca swą zach. ścianą

J. Matczak, 1996 r.

Wkładkę założył:
(imię, nazwisko, data)

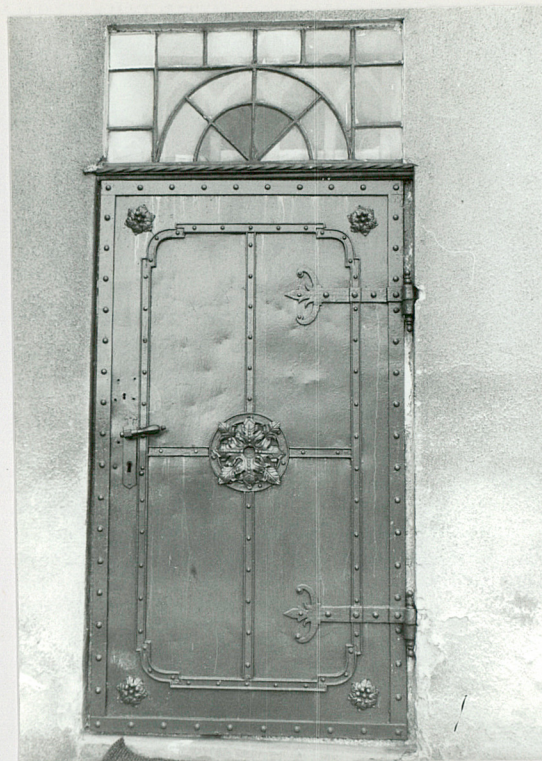
Miejsce przechowywania negatywów:



17.



18.



19.



20.



22.



26.

1. Miejscowość..... KOŚCIELNA WIEŚ GOŁUCHÓW	4. Obiekt (nazwa jak w karcie) kościół par. św. Wawrzyńca	5. Zawartość wkładki (nazwa materiału uzupełniającego)
2. Gmina..... kaliskie	c.d. opisu i fotografie	
3. Województwo.....		



21

do kaplicy i równa z nią szerokością, nakryta dachem pulpitowym. Od pd. przy prezbiterium niska prostopadłościenna dobudówka nakryta dachem płaskim. Bryłę nawy przenikają dwie symetryczne, prostopadłościennie kaplice o okapach założonych na tym samym poziomie, co dach nawy i nakrytych nieco niższymi dachami dwuspadowymi z kalenicami biegnącymi prostopadle do kalenicy korpusu. Od zach. na przedłużeniu nawy niewielka, prostopadłościenna kruchta zadaszona dwuspadowo.

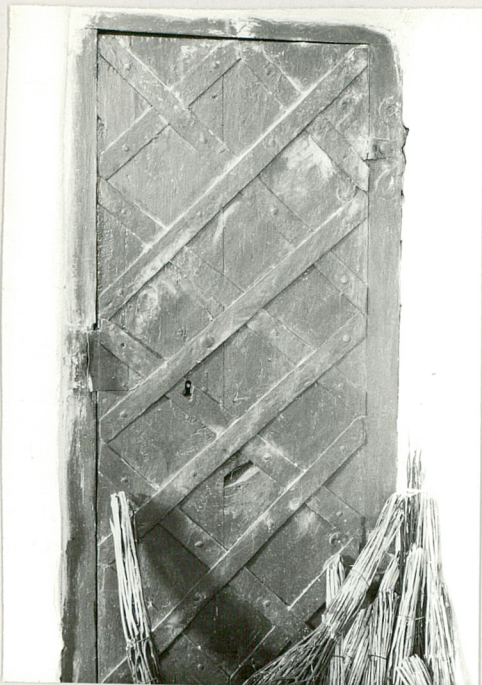
5. ELEWACJE.

Pokryte wtórnym tynkiem fakturowym tzw. barankiem. Elewacje z niskim, wydzielonym uskokiem cokołem, artykułowane pilastrami ujmującymi ścięte naroża kaplic, zakrystii i kruchty. Pilastry wsparte na zagierowanych partiach cokołu, ze strefą wieńczącą w formie odcinka profilowanego gzymsu. Dodatkowo elewacje artykułowane otworami okiennymi oraz biegnącym w partii prezbiterialnej gzymsem kordonowym przechodzącym w gzyms koronujący zakrystii; ściany nawy i kaplic zwieńczone biegnącym na jednym poziomie profilowanym gzymsem. Wokół ścian prezbiterium nieco niżej założony gzyms drewniany. Elewacje zasadniczo jednoosiowe. Powyżej gzymsów szczyty o zróżnicowanej formie. Szczyty kaplic o formie naczółka ujętego spływami wolutowymi, członowane wertykalnie parą pilastrów opracowanych analogicznie do narożnych. Szczyty zwieńczone łukiem półkolistym nadwieszonym, obwiedzione profilowanym gzymsem z umieszczonym pośrodku niewielkim okulesem. Wsch. ściana prezbiterium artykułowana jedynie gzymsem kordonowym i umieszczonymi w polu trójkątnego szczytu czterema blendami, z których środkowe wyższe zwieńczone są wycinkiem okręgu, zaś skrajne posiadają kształt trapezoidalny. Dodatkowo w polach blend okienka lub ich pozostałości. Fasada z wyeksponowanymi w narożach kamiennymi świadkami, poprzedzona niską jednoosiową kruchtą o otworze wejściowym i

J. Matczak, 1996 r.

Wkładkę założył:
(imię, nazwisko, data)

Miejsce przechowywania negatywów:



23.



24.



25.



27.



28.



29.



30.

1. Miejscowość.....	4. Obiekt (nazwa jak w karcie)	5. Zawartość wkładki (nazwa materiału uzupełniającego)
GOŁUCHÓW	kościół par. św. Wawrzyńca	c.d. opisu i fotografie
2. Gmina.....		
kaliskie		
3. Województwo.....		



32.

narożach ujętych pilastrami o formie j.w. Ponad gzymsem koronującym nakrytym okapem szczyt o formie naczółka zwieńczonego łukiem odcinkowym nadwieszonym obwiedzionym profilowanym gzymsem. Fasada jednoosiowa, z okulusem obramionym profilowaną opaską oraz znajdującym się powyżej niewielkim prostokątnym okienkiem. Fasada zwieńczona rodzajem kryjącej zadaszanie ścianki attykowej o formie schodkowatego krenelażu zwieńczonego niewielką sygnaturką z półkolistym prześwitem i metalowym krzyżem. Zęby blanków zadaszane dwuspadowo, nakryte blachą, prześwity prostokątne, jednospadkowe, również kryte blachą. W połowie wysokości ścianki attykowej dekoracja w formie profilowanych okęgów. Pd. ściana dawnej partii absydialnej opięta dwiema przyporami, z widocznym tuż pod okapem świadkiem ukazującym watek ceglany. Tynki w odcieniu piaskowym.

6.WNĘTRZE.

Jednonawowe, z prostokątnym prezbiterium zamkniętym prosto oraz nieco szerszą prostokątną nawą. Prezbiterium dwuprzęsłowe, artykułowane pilastrami o profilowanych bazach, malowanych, marmoryzowanych trzonach i kompozytowych kapitelach, na których wsparte głowice nasadnikowe tworzące wraz z pilastrami konsole kroksztynowe. Spływają na nie wezłowania sklepienia krzyżowego. Dodatkową artykulację ścian stanowią rozglifione otwory okienne obramione rokokową dekoracją stiukową w formie stylizowanej wici roślinnej z motywami rocaille. Sklepienia i ściany prezbiterium pokryte rokokowymi polichromiami z wyobrażeniem adoracji Najświętszego Sakramentu przez Ewangelistów pod postacią symboli, atrybutem patrona kościoła - rusztem oraz wyobrażeniami alegorycznymi symbolizującymi Sąd Ostateczny, Śmierć, Nagrodę dla pobożnych. W ściennych panneaux obramionych motywami rocaille wyobrażenie Ofiary całopalną z Baranka oraz Hostii z sercem ukoronowanym cierniem. Tęcza o wykroju półkolistym z umieszczoną po stronie pn. amboną

J. Matczak, 1996 r.

Wkładkę założył:
(imię, nazwisko, data)

Miejsce przechowywania negatywów:



31.



33.



34.



35.



36.

1. Miejscowość KOŚCIELNA WIEŚ GOŁUCHÓW 2. Gmina kaliskie 3. Województwo	4. Obiekt (nazwa jak w karcie) kościół par. św. Wawrzyńca	5. Zawartość wkładki (nazwa materiału uzupełniającego) c.d. opisu i fotografie
---	--	--



37.



38.

Wkładkę założył:

J. Matczak, 1996 r.

Miejsce przechowywania negatywów:

stanowiącą całość kompozycyjną z chrzcielnicą i konfesjonałem. Nawa o wnętrzu artykułowanym rozglifionymi otworami okiennymi, przekryta stropem płaskim, na którym XIX-wieczny plafon ze sceną Adoracji Madonny z Dzieciątkiem przez świętych. Do wnętrza nawy, w jej wsch. partii otwarte półkolistymi arkadami dwie symetryczne kaplice. Arkady ujęte zdwojonymi pilastrami o profilowanych bazach, gładkich trzonach i kompozytowych kapitelach, na których wsparte odcinki profilowanego belkowania. Powyżej umieszczone masywne ślimacznice stanowiące podstawę spływów zwieńczenia. Obramienia koronowane stiukowymi tarczami z Mariogramem i monogramem PT. Archiwolty otworów profilowane, spięte klinem. Wnętrza kaplic jednoprzęsłowe, o narożach ujętych parzystymi pilastrami o profilowanych bazach, gładkich trzonach i kapitelach w formie odcinka gzymsu, na których wsparte belkowanie. Na belkowanie spływają gury sklepienia schodzące się górą w zworniku talerzowym, który uzyskuje formę obręczy. W zach. partii nawy wypełniająca całą jej szerokość empora organowa wybrzuszona w partii centralnej i wsparta na kręconych słupach z kompozytowymi kapitelami. Balustrada empory typu parapetowego członowana czworobocznymi płycinami. Pod chórem, w pd-zach. narożu nawy schody udostępniające chór muzyczny.

7. WYPOSAŻENIE.

Ołtarz główny p.w. św. Wawrzyńca rokokowy z ok. 1760 r. Architektoniczny, trójkondygnacyjny, z mensą typu sarkofagowego. Stiuk polichromowany. Ołtarz boczny p.w. Chrystusa Ukrzyżowanego rokokowy z 3 ćw. XVIII w. Architektoniczny, trójkondygnacyjny, jednoosiowy, z mensą typu sarkofagowego. Stiuk polichromowany. Ołtarz boczny p.w. św. Scholastyki rokokowy z 3 ćw. XVIII w. Architektoniczny, trójkondygnacyjny, jednoosiowy, z mensą typu sarkofagowego. Stiuk polichromowany. Ołtarz boczny p.w. św. Jana Nepomucena rokokowy z lat 1776-81. Architektoniczny, trójkondygnacyjny, jednoosiowy, z



39.



41.



42.



40.



43.

1. Miejscowość KOŚCIELNA WIEŚ	4. Obiekt (nazwa jak w karcie) kościół par. św. Wawrzyńca	5. Zawartość wkładki (nazwa materiału uzupełniającego) c.d. opisu i fotografie
2. Gmina GOŁUCHÓW		
3. Województwo kaliskie		



44.

menśą typu sarkofagowego. Drewno polichromowane. Ołtarz boczny p.w. św. Benedykta rokokowy z 3 ćw. XVIII w. Architektoniczny, trójkondygnacyjny, jednoosiowy, z menśą typu sarkofagowego. Stiuk polichromowany. Ołtarz boczny p.w. św. Rodziny I rokokowy z 3 ćw. XVIII w. Architektoniczny, trójkondygnacyjny, jednoosiowy, z menśą typu sarkofagowego. Drewno polichromowane. Ołtarz boczny p.w. św. Rodziny II rokokowy z 3 ćw. XVIII w. Architektoniczny, trójkondygnacyjny, jednoosiowy, z menśą typu sarkofagowego. Stiuk polichromowany. Tabernakulum ołtarza głównego rokokowe z 3 ćw. XVIII w. Prospekt organowy regencyjny z 3 ćw. XVIII w. Trójwieżyczkowy. Ambona rokokowa z 3 ćw. XVIII w. Przyścienna, koszowa z zapleckiem i baldachimem stanowiąca całość kompozycyjną z konfesjonalem i chrzcielnicą. Chrzcielnica rokokowa z 3 ćw. XVIII w. wkomponowana w zespół ambony. Typu kielichowego, puklowana, z rzeźbioną grupą Chrztu w Jordanie na zwieńczeniu pokrywy. Konfesjonał wkomponowany w zespół ambony. Rokokowy z 3 ćw. XVIII w. Stalle rokokowe z 3 ćw. XVIII w. Czterosiedziskowe, drewno rzeźbione. Szafa zakrystyjna rokokowa z 3 ćw. XVIII w. Dwukondygnacyjna, z płytszą nastawą. Rzeźby dwóch papieży i dwóch kapłanów w ołtarzu głównym oraz grupa Immaculaty. Rokokowe z 3 ćw. XVIII w. Cztery rzeźby zakonnic benedyktyńskich w ołtarzach bocznych p.w. Ukrzyżowania oraz św. Scholastyki. Barokowe z 2 poł. XVIII w. Cztery rzeźby zakonników benedyktyńskich w ołtarzach bocznych p.w. św. Benedykta i św. Rodziny. Barokowe z 2 poł. XVIII w. Obraz św. Wawrzyńca w ołtarzu głównym. Późnobarokowy z 2 poł. XVIII w. w srebrnej sukience. Olej, płótno. Obraz Ukrzyżowania w ołtarzu bocznym pod takimż wezwaniem. Późnobarokowy z 2 poł. XVIII w. Płótno, olej. Obraz św. Scholastyki w ołtarzu bocznym pod takimż wezwaniem. Późnobarokowy z 2 poł. XVIII w. Płótno, olej. Obraz św. Jana Nepomucena w ołtarzu bocznym pod takimż wezwaniem. Późnobarokowy z 2 poł. XVIII



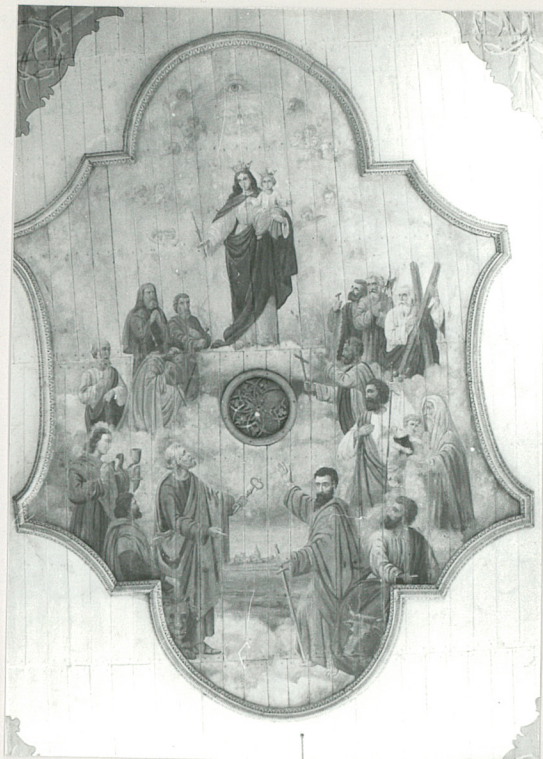
45.

J. Matczak, 1996 r.

Wkładkę założył:

(imię, nazwisko, data)

Miejsce przechowywania negatywów:



46.



47.



49.

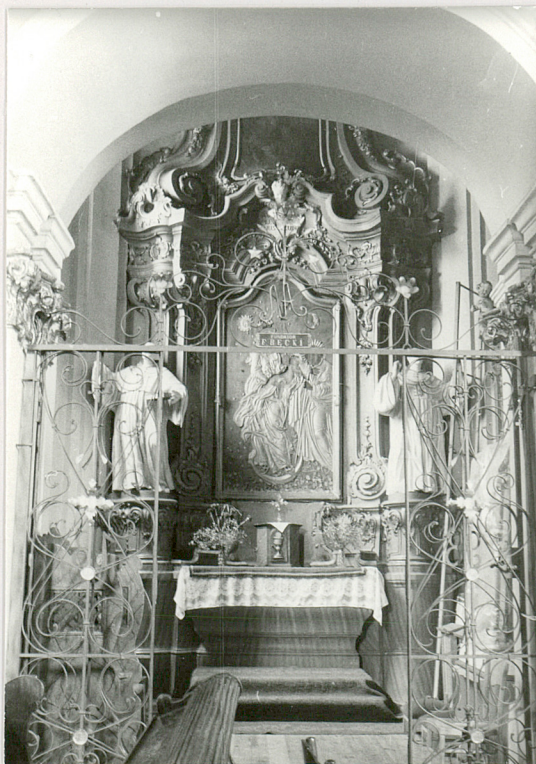


48.



51.

1. Miejscowość..... KOŚCIELNA WIEŚ GOŁUCHÓW 2. Gmina..... kaliskie 3. Województwo.....	4. Obiekt (nazwa jak w karcie) kościół par. św. Wawrzyńca	5. Zawartość wkładki (nazwa materiału uzupełniającego) c.d. opisu i fotografie
--	---	--



50.

w. Płótno. olej. **Obraz św. Marii Magdaleny** w zwieńczeniu ołtarza bocznego p.w. św. Benedykta. Neoklasycystyczny z 2 poł. XIX w. Olej, płótno. **Obraz św. Rodziny** w ołtarzu bocznym pod takimż wezwaniem. Olej, płótno. **Obraz św. Rodziny** w ołtarzu bocznym pod takimż wezwaniem. Olej, płótno, metalowe koszulki. **Polichromia sklepienia prezbiterium** rokokowa z ok. 1760 r. w obramieniach rocaille, z adoracją Najświętszego Sakramentu przez Ewangelistów pod postacią symboli, atrybutem patrona kościoła - rusztem oraz wyobrażeniami alegorycznymi symbolizującymi Sąd Ostateczny, śmierć, nagrodę dla pobożnych. **Polichromia ścian prezbiterium** rokokowa z 3 ćw. XVIII w. Panneaux w obramieniach rocaille przedstawiające ofiarę całopalną z baranka i Hostię z sercem ukoronowanym cierniem. **Polichromia stropu nawy** klasycystyczna z 1 poł. XIX w. z wyobrażeniem adoracji Matki Boskiej przez świętych. Kielich mszalny gotycki z XV w. ufundowany przez Katarzynę Borkowicz. Srebro pozłacane, nodus wieloboczny z guzami, stopa dekorowana ażurową plecionką.

8 .INSTALACJE.

Elektryczna, odgromowa, nagłośnieniowa, deszczowa.

SPIS FOTOGRAFII:

1. Widok ogólny kościoła od zach.
2. Brama i parkan otaczający teren przykościelny.
3. Plebania - widok od zach.
4. Podmurówka w partii zach.
5. Podmurówka w partii pn.
6. Sklepienie w prezbiterium.
7. Sklepienie kaplicy pd.

J. Matczak, 1996 r.

Wkładkę założył:
(imię, nazwisko, data)

Miejsce przechowywania negatywów:



52.



53.



54.

1. Miejscowość.....	2. Gmina.....	3. Województwo.....	4. Obiekt (nazwa jak w karcie) kościół par. św. Wawrzyńca	5. Zawartość wkładki (nazwa materiału uzupełniającego) c.d. opisu i fotografie
KOŚCIELNA WIEŚ GOŁUCHÓW kaliskie				



55.

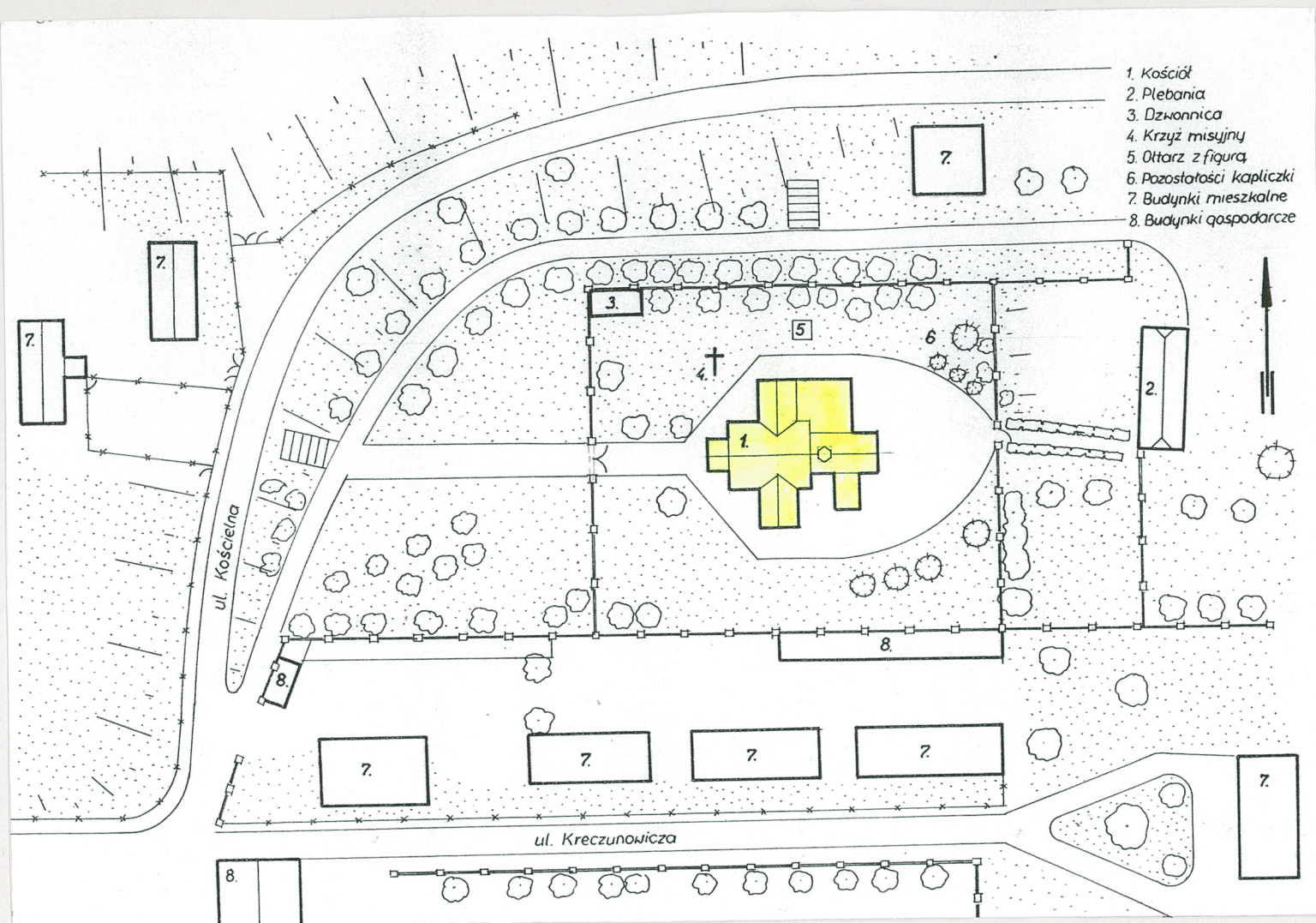
8. Wieżba dachowa nad prezbiterium - widok ogólny.
9. Wieżba dachowa nad prezbiterium - fragment konstrukcji pod wieżyczkę sygnaturki.
10. Wieżba dachowa nad prezbiterium - słup pełnego wiażara krokwiowego.
11. Wieżba dachowa nad prezbiterium - widok w kierunku wsch.
12. Wieżba dachowa nad nawą - widok ogólny.
13. Okno w pd. ścianie nawy.
14. Okno kaplicy.
15. Okno w pn. ścianie prezbiterium.
16. Drzwi zewnętrzne do kruchty zach.
17. Drzwi zewnętrzne do kruchty zach. - antaba i ćwieki.
18. Drzwi zewnętrzne do kruchty zach. - skrzydła od strony wnętrza.
19. Drzwi zewnętrzne do zakrystii.
20. Drzwi zewnętrzne do zakrystii - rozeta pośrodku skrzydła.
21. Portal ujmujący drzwi wewnętrzne z prezbiterium do zakrystii.
22. Ozdobna antaba drzwi z prezbiterium do zakrystii.
23. Drzwi wewnętrzne w składziku.
24. Drzwi wewnętrzne z zakrystii do składziku.
25. Drzwi chóru muzycznego.
26. Widok na kościół od pn.-zach.
27. Kruchta zach.
28. Szczyt nawy.
29. Pn. elewacja kościoła.
30. Szczyt kaplicy pn.
31. Widok kościoła od pd.-wsch.

Wkładkę założył:

J. Matczak, 1996 r.

Miejsce przechowywania negatywów:

Wzór ODZ 1995 r.



1. Miejscowość KOŚCIELNA WIEŚ GOŁUCHÓW 2. Gmina kaliskie 3. Województwo	4. Obiekt (nazwa jak w karcie) kościół par. św. Wawrzyńca	5. Zawartość wkładki (nazwa materiału uzupełniającego) c.d. opisu i fotografie
---	---	--

32. Fragment pd. elewacji nawy.
33. Elewacja kaplicy pd.
34. Przypory opinające pd. ścianę pierwotnej partii absydialnej.
35. Widok na kościół od strony wsch.
36. Świadek w pd. ścianie pierwotnej partii absydialnej.
37. Profil gzymsu koronującego kruchty zach.
38. Profil gzymsu kordonowego w partii prezbiterialnej.
39. Sygnaturka.
40. Wnętrze kościoła - widok na prezbiterium.
41. Wnętrze prezbiterium - pilaster.
42. Wnętrze prezbiterium - obramienie sztukatorskie ślepego okna.
43. Wnętrze prezbiterium - detal obramienia sztukatorskiego ślepego okna.
44. Wnętrze prezbiterium - polichromia na ścianie pn.
45. Wnętrze nawy - widok na chór muzyczny.
46. Plafon na stropie nawy.
47. Obramienie arkady kaplicy pn.
48. Tarcza z monogramem wieńcząca obramienie kaplicy pd.
49. Widok na wnętrze kaplicy pd.
50. Widok na wnętrze kaplicy pn.
51. Wnętrze kaplicy pn. - głowica narożnego pilastra.
52. Słup wspierający chór muzyczny.
53. Kapitel słupa wspierającego chór muzyczny.
54. Piedestał słupa wspierającego chór muzyczny.
55. Kapitele parzystych pilastrów we wnętrzu składziku.

Wkładkę założył:

J. Matczak, 1996 r.

Miejsce przechowywania negatywów:

1. Miejscowość.....	KOŚCIELNA WIEŚ	4. Obiekt (nazwa jak w karcie)	5. Zawartość wkładki (nazwa materiału uzupełniającego)
2. Gmina.....	GOŁUCHÓW	kościół par. p.w. św. Wawrzyńca	materiały i fotografie uzupełniające
3. Województwo.....	WIELKOPOLSKIE		

W 1997 r. odmalowano wnętrze dawnej absydy, łączącej obecne prezbiterium z nawą, w kolorystyce błękitno-białej. Prace wykonane zostały samowolnie, bez poprzedzających je badań konserwatorskich. Analogicznym, nieprofesjonalnym zabiegom poddano zespół ambony z konfesjonalem i chrzcielnicą. Sprzęty odmalowano i przezłociono ich detal.

Spis fotografii : (numeracja kontynuująca kolejność fot. w karcie)

56. Widok kościoła od zach.
57. Drzwi zewnętrzne do kruchty zach.
58. Wnętrze kościoła - widok na prezbiterium.
59. Wnętrze kościoła - ambona z chrzcielnicą i konfesjonalem. Widok po przemalowaniu i przezłoceniu.
60. Wnętrze nawy - widok na arkadę kaplicy pd.
61. Wnętrze nawy - widok na arkadę kaplicy. pn.
62. Wnętrze nawy - widok na chór muzyczny.
63. Polichromia na stropie nawy z wyobrażeniem Matki Boskiej Wspomożenia Wiernych adorowanej przez Apostołów i Ewangelistów. W tle widok kościoła w Kościelnej Wsi.



56,

Wkładkę założył: *E. Andrzejewska, 1999 r.*
(imię, nazwisko, data)

Archiwum SOZ w Kaliszu

Miejsce przechowywania negatywów:



57.



58.



60.

1. Miejscowość.....	KOŚCIELNA WIEŚ	4. Obiekt (nazwa jak w karcie)		5. Zawartość wkładki (nazwa materiału uzupełniającego)	
2. Gmina	GOŁUCHÓW	kościół par. p.w. św. Wawrzyńca		fotografie uzupełniające	
3. Województwo	WIELKOPOLSKIE				



59.



61.

E. Andrzejewska, 1999 r.

Wkładkę założył: **Archiwum WKZ w Kaliszu**
(imię, nazwisko, data)

Miejsce przechowywania negatywów:



62.



63.