

A B C D E F G H I J K L Ł M N O P R S T U V W X Y Z

Nr

WIELKOPOLSKIE

2900

1. Obiekt

KOŚCIÓŁ PAR. P.W. ŚW. FLORIANA

2. Czas powstania

1745-53,
1886, k. XIX.

3. Miejscowość

JEDLEC

4. Adres

63-322 Gołuchów

nr hipoteczny

5. Przynależność administracyjna

województwo

kaliskie

gmina Gołuchów

pow. Pleszewski

6. Poprzednie nazwy miejscowości

Jedlec, Jedlca,
Jedlece, Jedletz

7. Przynależność administracyjna
przed 1 VI 1975

województwo

poznańskie

powiat Pleszew

8. Właściciel i jego adres

Parafia rzym.-kat.
w Jedlecu
63-322 Gołuchów

9. Użytkownik i jego adres

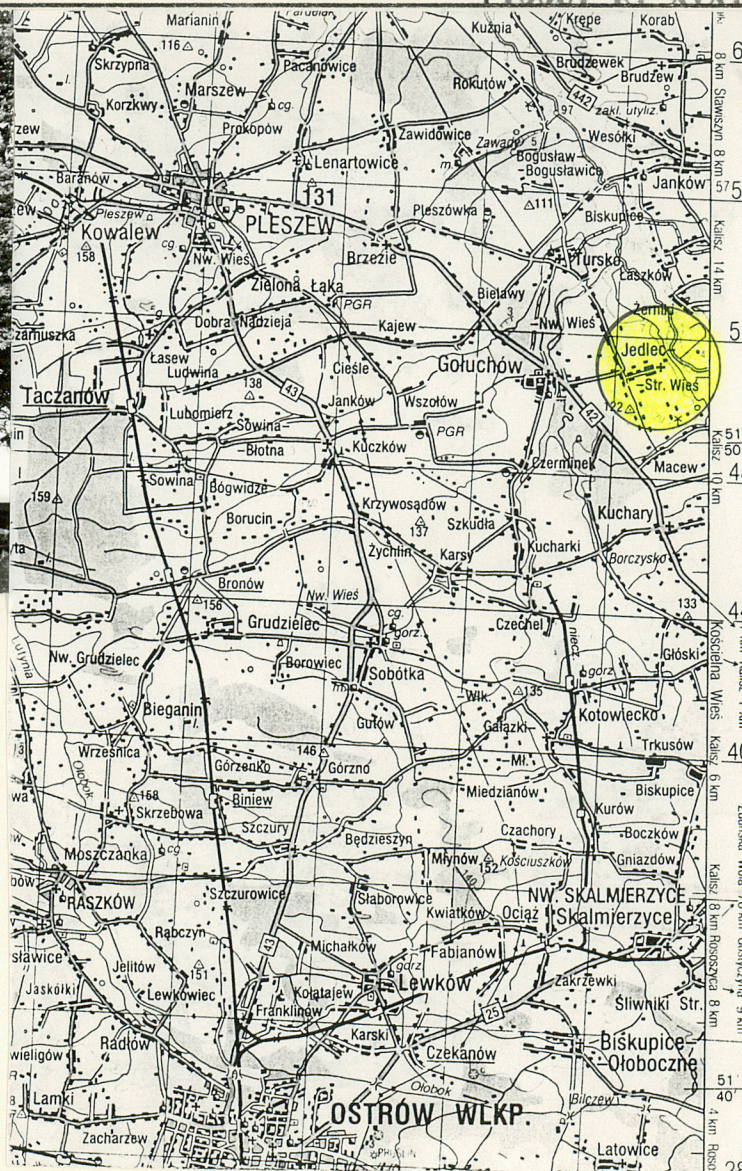
J.w.

10. Rejestr zabytków

Nr 545/A

data 06.03.1933.

A.K.I-Ma/209



1. SYTUACJA.

Jedlec - wieś położona 2 km na wsch. od Gołuchowa, przy lokalnej drodze łączącej miejscowości Jedlec i Tursko z Gołuchowem. Kościół parafialny p.w. św. Floriana położony jest we wsch. części wsi, przy zakolu biegnącej przez miejscowość drogi. Usytuowany na płaskim, lekko wyniesionym terenie z niewielką skarpą od wsch. opadającą w kierunku traktu gruntowego; orientowany (na godz. 11). Otoczenie kościoła o zarysie nieregularnego wieloboku, okalone murem, tynkowanym parkanem i dostępne bramą znajdującą się od pd. Słupki bramne zwieńczone formą daszków wieżowych i figurami św. Floriana i Jadwigi. Od pn.-zach. teren kościelny skomunikowany furtką z ogrodem plebanii. Obszar w granicach ogrodzenia z ciągiem komunikacyjnym biegnącym wokół świątyni, porośnięty trawą i obsadzony rzędem drzew liściastych, z przewagą lip drobnolistnych. Na pn.-zach. od kościoła, w linii ogrodzenia znajduje się murowana z cegły, trójarkadowa dzwonnica. We wsch. części zrujnowane nagrobki - m.n. Konstancji Jurek (?) 1827-1909, oraz księdza o niezidentyfikowanym nazwisku, czytelne także ślady dość licznych pochówków. Poza ogrodzeniem, od pd.-wsch. po drugiej stronie drogi usytuowana jest pochodząca z 1958 r. grota M. B. Niepokalanej będąca pamiątką objawienia w Lourdes oraz stojąca nie opodal, na pn.-zach. od niej murowana kaplica przedpogrzebowa, za którą rozciąga się cmentarz parafialny.

2. MATERIAŁ I KONSTRUKCJA.

Podwalina drewniana, posadowiona na tworzącym podmurówkę, otynkowanym fundamencie.

Ściany o drewnianej konstrukcji ryglowej z wypełnieniem z cegieł ceramicznych pełnych i gliny - tzw. mur pruski; otynkowane. Wnętrza tynkowane na macie trzcinowej i glinie, malowane farbami klejowymi. Ściany górnej kondygnacji wieży konstrukcji słupowej. Ściany wieży i pd.-zach. części nawy oszalowane pionowo deskami z listwowaniem. Ściany zakrystii murowane z cegły ceramicznej pełnej, pokryte tynkiem cementowym z tzw. barankiem, wewnątrz tynkowane zaprawą wapienną z gliną i malowane farbą klejową.

Stropy drewniane płaskie z fasetą, o podsufitce z tynkiem na macie trzcinowej. W zakrystii i kruchtach analogiczne, bez fasety.

Wieżba dachowa - drewniana, jednorodna, o rozpiętości wiązarów równej szerokości nawy i prezbiterium. O ustroju storczykowym z podwójną jętką, zio-

Wieś wzmiankowana w źródłach 1309 r., jako własność zgromadzenia joannitów z Poznania. W I poł. XV w. własność Lutyńskich, a w latach 1543-4 część wsi drogą kupna przechodzi w ręce Rafała Leszczyńskiego, właściciela dóbr gołuchowskich. Pozostała część wsi dokupiona przez syna Rafała - Andrzeja Leszczyńskiego w latach 1592-4. Od tego czasu aż do pocz. XIX w. Jedlec w rękach kolejnych właścicieli Gołuchowa: od 1636 Przyjemskich, od 1669 ponownie Leszczyńskich, a od 1699 Gurowskich. Na pocz. XVIII w. własność Mikołaja Świnarskiego, później zaś jego córki Anny I^o voto Krzyckiej, II^o Chlebowskiej. Po śmierci Anny w 1776 dobra drogą spadku własnością jej córki Weroniki z Krzyckich I^o voto Mycielskiej, II^o voto Garczyńskiej, następnie od 1788r. w rękach Ignacego Suchorzewskiego h. Zaremba. Prawdopodobnie od 1841 r. dziedziczką Jedlca Ewa Niemojowska, a od 1843 drogą spadku własność Leopolda Niemojowskiego. Następnie, aż do 1878 r. w posiadaniu spadkobierców Leopolda i w tymże roku w rękach Wincentego Niemojowskiego. Od 1914 ponownie

<p>14. Kubatura</p> <p>969,0</p>	<p>15. Powierzchnia użytkowa</p> <p>480,83</p>	<p>16. Przeznaczenie pierwotne</p> <p>sakralne</p>	<p>17. Użytkowanie obecne</p> <p>sakralne</p>
<p>18. Prace budowlane i konserwatorskie, ich przebieg i dokumentacja</p> <p>Brak informacji na temat dat i zakresów przeprowadzonych remontów kościoła. Zapewne w 1968 r. remontowano wieżę kościelną, co upamiętnia data "1968" (?) umieszczona nad latarnią helmu. W 1995 r. wykonano następujące prace remontowe:</p> <ul style="list-style-type: none"> - otynkowano podmurówkę kościoła - położono nowy tynk zewnętrzny zakrystii oraz zreperowano schody zewnętrzne - uporządkowano otoczenia kościoła - naprawiono i otynkowano schody prowadzące na teren kościelny <p>W 1995 r. przewiduje się jeszcze wykonać:</p> <ul style="list-style-type: none"> - remont pokrycia helmów wieży i wieżyczki na sygnaturkę ze zmianą typu pokrycia z blachy stalowej ocynkowanej na blachę miedzianą. - wymianę podłóg wraz z przygotowaniem podłoża. 		<p>19. Stan zachowania (fundamenty, ściany zewnętrzne, ściany wewnętrzne, sklepienia, stropy, konstrukcje dachowe, pokrycie dachu, wyposażenie i instalacje)</p> <ul style="list-style-type: none"> - Stan zachowania fundamentów - dość dobry - ścian - zasadnicza konstrukcja niedostępna, zasłonięta szalunkiem i tynkiem; ubytki tynków wewnętrznych, miejscowe porażenia elementów drewnianych ryglowej konstrukcji czynnikami mikrobiologicznymi - stolarki okiennej - szczelne - stolarki drzwiowej - dość dobry - stropów - ubytki tynku w zakrystii - więźba dachowa - porażona przez czynniki korozji biologicznej - pokrycie dachu - nieszczelne w partii wieży - podłogi - silnie zniszczone o znacznych ugięciach - wyposażenie - stan dość dobry, ściemnienie i zabrudzenie powierzchni malarskiej obrazów. 	
		<p>20. Najpilniejsze postulaty konserwatorskie</p> <p>Niezbędny remont pokrycia dachowego, zwłaszcza wieży. Wskazana systematyczna impregnacja środkami owadobójczymi drewnianej konstrukcji ścian wraz z oszalowaniem oraz więźbą dachową.</p>	

21. Akta archiwalne (rodzaj akt, numer i miejsce przechowywania)

24. Uwagi różne

25. Opracował mgr E. Andrzejewska, inż. D. Rutkowska, 05.1995.
tekst.....

.....
mgr E. Andrzejewska, inż. D. Rutkowska, 05.1995.
plany, rysunki

.....
Ewa Andrzejewska, 15.05.1995.
zdjęcia fotogr.

.....
Archiwum WKZ Kalisz.

.....
miejsce przechowywania negatywów

KARTA PO WYPEŁNIENIU PODLEGA OCHRONIE NA PODSTAWIE PRZEPISÓW PRAWA AUTORSKIEGO

22. Biblioteka

1. "Słownik Geograficzny Królestwa Polskiego i innych krajów słowiańskich", p. red. T. Sulmierskiego, Warszawa 1883, T. XV, s. 16.
2. J. Korytkowski "Brevis descriptio historico-geographica ecclesiarum archidioecesis gnesnensis et posnaniensis ..." Gnesnae 1888, s. 136.
2. E. Callier "Powiat kaliski w XVI stuleciu. Szkic geograficzno - historyczny" Poznań 1887, s. 52-3.
3. "Katalog Zabytków Sztuki w Polsce" T. V, z. 19 "Powiat pleszewski" Warszawa 1958, s. 14-5.
4. J. Kaźmierowski "Ewidencja Parku w Jedlcu, 1979, mpis w archiwum WKZ w Kaliszu
5. S. Małyszko, L. Gajda "Majątki wielkopolskie" T. II, powiat pleszewski, Szreniawa 1994, s. 76.

26. Adnotacje o inspekcjach, informacje o zmianach (daty, imiona i nazwiska wypełniających)

23. Źródła ikonograficzne i fotografia (rodzaj, miejsce przechowywania, sygnatury)

27. Załączniki

1. Miejscowość	2. Obiekt (nazwa jak w karcie)	3. Zawartość wkładki (nazwa obiektu lub materiału uzupełniającego)
JEDLEC	Kościół par. p.w. św. Floriana	c.d. opisu i fotografie

zona z 6 pełnych i 10 niepełnych koźłów krokwiowych. Więźba usztywniona wzdlużne tzw. krzyżami św. Andrzeja. Nad prezbiterium czworoboczna konstrukcja szkieletowa pod wieżyczką sygnaturki. Więźba znakowana ciesielskimi znakami montażowymi w formie podłużnych nacięć umieszczonych na mieczach-nogach, zastrzałach i słupkach podpierających krokwie. Wymiary belek w cm: belka wiązarowa 19 x 27, podwalina 19 x 17, storczyk 16 x 29, zastrzał 19 x 12 lub 17 x 12, miecz-nogi 17 x 15, krokiew 18 x 14, słupki podpierające krokiew 15 x 18, dolna jętka 15 x 19, rygiel podłużny 21 x 15, pozostałe elementy więźby niedostępne. Elementy więźby ciosane i tarte piłą, kołkowane; złącza na czop i nakładkę prostą. Więźba dachowa nad zakrystią i kruchtą boczną zapewne krokwiowa, elementy więźby niedostępne.

Dach nad prezbiterium i nawą wspólny, o kalenicy biegnącej na tym samym poziomie, zakończony trójpołaciowo. Dachy zakrystii dwuspadowy; kruchty bocznej siodłowy z umieszczoną na kalenicy iglicą z kulą i ozdobną, metalową chorągiewką z wyciętymi literami "M CH S L" (Mikołaj Chlebowski starosta liwski) i datą "1753" oraz godłem herbu Poraj (Chlebowskich). Wieża przekryta hełmem o baniastej podstawie założonej na czworoboku, sześciobocznej ażurowej latarni i baniastym zwieńczeniu zakończonym iglicą z kulą i krzyżem. U podstawy hełmu plakietka z herbem Wierusz i inicjałami "L N" (Leopold Niemojewski); nad latarnią data "1968" (?). Wieżyczka sygnaturki o czworobocznej podstawie, ażurowej latarni i zwieńczeniu analogicznym do dachu wieży.

Pokrycie dachów - dachówka ceramiczna karpiówka na łatach, ułożona w koronkę, przymocowana na zaprawę cementową; kalenice oraz naroża usztywniane gąsiorami. Kruchta boczna kryta blachą łączoną w rąbek stojący. Hełmy pokryte blachą, zapewne ocynkowaną, łączoną w rąbek leżący.

Podłogi - drewniana, deskowe o ukośnym i poprzecznym układzie desek rozdzielonych podłużnymi pasami. W zakrystii i kruchcie bocznej deskowe.

własność dziedziców Gołuchowa - ks. Adama Czartoryskiego i po 1926 jego córki, Elżbiety z Czartoryskich Zamoyskiej.

Parafia w Jedlcu wzmiankowana w 1310 i 1485 r. W 1520 r. istniał tu kościół drewniany. Nowy kościół pochodzący z 1636 r. zniszczony przed rokiem 1745. Odbudowany (wg Kęblińskiej z zachowaniem partii XVII-wiecznych) w latach 1745-53 z fundacji Mikołaja Chlebowskiego, starosty liwskiego - fakt ten upamiętniony jest umieszczoną na dachu kruchty metalową chorągiewką z wyciętymi literami "M CH S L" (Mikołaj Chlebowski starosta liwski) i datą "1753" oraz godłem herbu Poraj.

Ok. 1830 z fundacji Ewy Niemojewskiej wzniesiona w otoczeniu kościoła trójarkadowa murowana dzwonnica wyposażona obecnie w dwa dzwony z 1947 r.

W 1886 r. (data wycięta dłutem na belce górnej kondygnacji wieży) prawdopodobnie kościół pod-

Wkładkę założył: E. Andrzejewska, D. Rutkowska maj 1995 r.

(imie, nazwisko, data)
Archiwum WKZ Kalisz

Miejsce przechowywania negatywów:

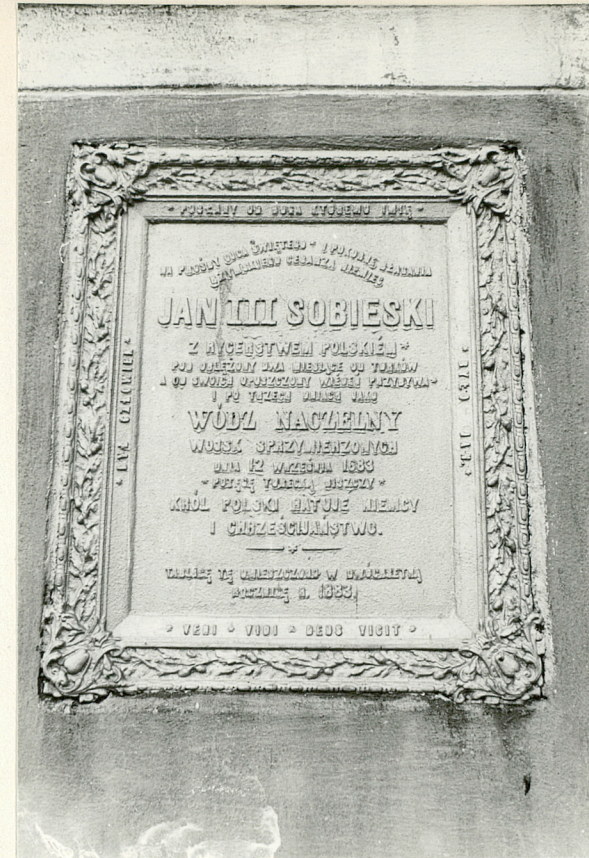
Wzór ODZ 1978 r.



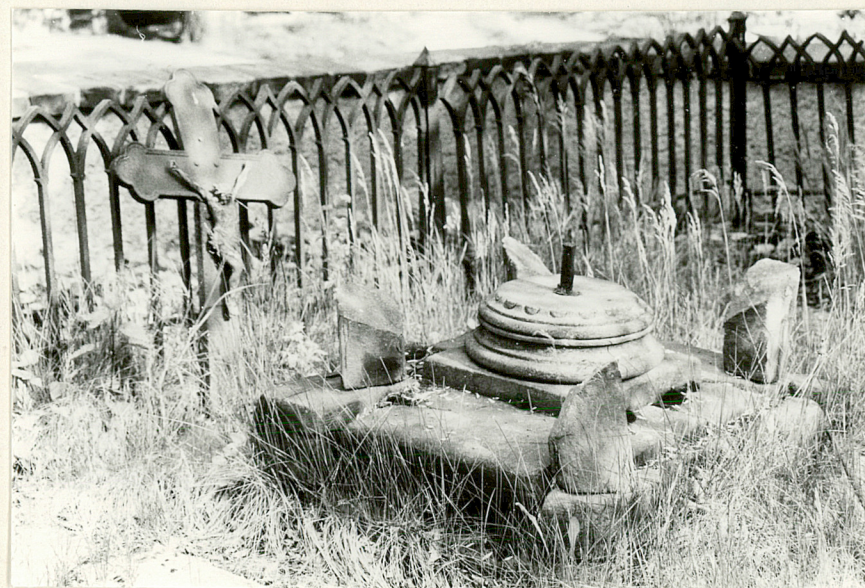
2.



3.



4.



7.



8

1. Miejscowość JEDLEC	2. Obiekt (nazwa jak w karcie) Kościół par. p.w. św. Floriana	3. Zawartość wkładki (nazwa obiektu lub materiału uzupełniającego) c.d. opisu i fotografie
---------------------------------	---	--

Posadzka w kruchcie zach. z umieszczonych w centralnej partii czworobocznych płyt kamiennych oraz znajdujących się po bokach cegieł.

Schody zewnętrzne - wtórne, proste jednobiegowe, murowane i otynkowane zaprawą cementową. Wewnętrzne, na chór muzyczny drewniane, policzkowe bez podstopnic, zabiegowe proste. Balustrada drewniana o profilowanej poręczy i takimż słupku.

Otworki okienne o wykroju prostokąta stojącego zamkniętego półkoliście, odcinkowo lub prosto. W szczycie zakrystii otwór owalny. Obramienia w formie opasek, okno zakrystii okratowane z zewnątrz. Okna drewniane, pojedyncze stałe, lub metalowe witrażowe. Okna prezbiterium - metalowe jednoodzielne, wypełnione witrażami figuralnymi wykonanymi ze szkła kolorowego łączącego ołowiem. Okna nawy drewniane, stałe wielokwaterowe, dwupoziomowe z drewnianym ślaniem, wypełnione szkłem ornamentowym białym i seledynowym. Okno zakrystii metalowe jednoodzielne, wypełnione witrażem ornamentownym. Okno doświetlające łóżę nad zakrystią owalne, witrażowe. Okna kruchty bocznej drewniane, sześciokwaterowe. Okienka wieży w dolnej kondygnacji dwudzielne, sześciokwaterowe; w górnej kondygnacji wypełnione drewnianymi żaluzjami.

Otworki drzwiowe o wykroju prostokąta stojącego zamkniętego odcinkowo lub prosto. Drzwi zewnętrzne do kruchty zach. o konstrukcji ramowo-płycinowej, dwuskrzydłowe; skrzydła trójpłycinowe od zewnątrz wypełniane listwami o ukośnym układzie. Zawiasy czopowe, klamka ozdobna. Drzwi zewnętrzne do kruchty bocznej o analogicznej konstrukcji, jednoskrzydłowe. Drzwi zewnętrzne do zakrystii deskowo-listwowe jednoskrzydłowe, opierane rombowno, z ramą. Kuty kolisty uchwyt. Drzwi wewnętrzne z kruchty zach. do nawy konstrukcji deskowo-listwowej opierane od strony nawy deskami o profilowanych krawędziach ułożonych w jodełkę; listwa przymykowa profilowana; skrzydła ćwiekowane. Okucia w formie zawiasów pasowych, rygla i zasuw pionowych. Drzwi wewnętrzne z prezbiterium do zakrystii deskowo-listwowe, jednoskrzyd-

dany gruntownej restauracji, podczas której wymieniono zapewne częściowo elementy wiązania dachowego, być może zmieniono także formę i rodzaj przekrycia dachu. Z pewnością prace objęły także wieżę kościelną, a zwłaszcza jej górną kondygnację; sfinansowanie tych prac wiązać należy z osobą Leopolda Niemojewskiego, o czym świadczy fakt umieszczenia u podstawy hełmu wieżowego wielobocznej plakietki z herbem "Wierusz" i inicjałami "L N".

W końcu XIX w. wzniesiono przy pn. ścianie prezbiterium nową murowaną zakrystię z przedsionkiem.

Dość jednolite wyposażenie kościoła pochodzi głównie z 2 poł. XVIII w.

Wkładkę założył: E. Andrzejewska, D. Rutkowska maj 1995 r.

(imię, nazwisko, data)
Archiwum WKZ Kalisz

Miejsce przechowywania negatywów:

Wzór ODZ 1978 r.



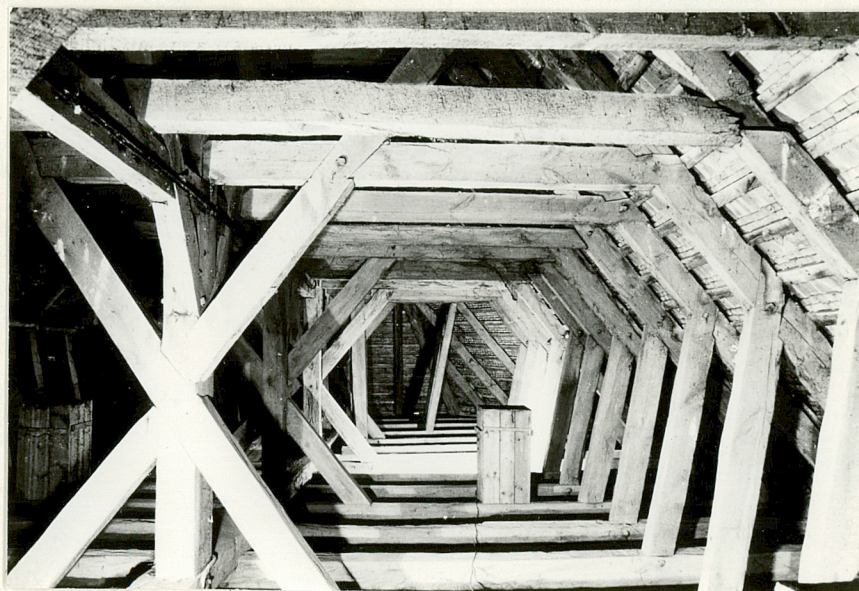
5.



6.



9.



10.



11.

1. Miejscowość JEDLEC	2. Obiekt (nazwa jak w karcie) Kościół par. p.w. św. Floriana	3. Zawartość wkładki (nazwa obiektu lub materiału uzupełniającego) c.d. opisu i fotografie
---------------------------------	---	--

dłowe, od strony prezbiterium deskowane rombowo z ramą. Ozdobne okucia w formie zamka z motywem liści, zawiasów pasowych, kolistego uchwytu i szyl-dzika. *Drzwi wewnętrzne z nawy do kruchty bocznej* analogiczne, ćwiekowane, z zamkiem skrzynkowym i podłużnym uchwytem. *Drzwi wewnętrzne z zakrystii do jej przedsionka* ramowo-płycinowe, jednoskrzydłowe na zawiasach czopowych, z zamkiem skrzynkowym.

3. RZUT.

Kościół jednonawowy, z prostokątną nawą i równym jej szerokością, niewyodrębnionym prezbiterium zamkniętym trójbocznie. Od zach., na przedłużeniu nawy węższa od niej, czworoboczna u podstawy wieża z kruchtą w przyziemiu. Pomieszczenie kruchty skomunikowane z chórem muzycznym. Od pn. przylega prostokątna zakrystia ze znajdującym się od zach. niewielkim przedsionkiem mieszczącym schody na lożę kolatorską oraz ambonę. Wnętrze nawy dostępne także od strony pd. poprzez przylegającą do jej ściany prostokątną kruchtę boczną.

4. BRYŁA.

Rozczłonowana, z dominującą dwukondygnacyjną wieżą zwieńczoną założonym na czworoboku, baniastym u podstawy hełmem z ażurową latarnią i baniastym przekryciem, zakończonym iglicą z kulą i krzyżem. Wieża w połowie wtopiona w dwuspadowy dach masywnego, prostopadłościennego korpusu zakończonego od wsch. trójbocznie. Dach nad wsch. partią trójpołaciowy; u zbiegu naroży z kalenicą założona na czworoboku sygnaturka z przezroczami i baniastym hełmie zakończonym iglicą z kulą i krzyżem. Do bryły korpusu, od pn. przylega niższa, prostopadłościenna przybudówka w postaci zakrystii przekrytej dachem dwuspadowym. Od pd. znacznie mniejsza, również prostopadłościenna kruchta z dachem siodłowym; na szczycie kalenicy iglica z kulą i metalową chorągiewką.



12.

Wkładkę założył: E. Andrzejewska, D. Rutkowska maj 1995 r.

(imie, nazwisko, data)
Archiwum WKZ Kalisz

Miejsce przechowywania negatywów:

Wzór ODZ 1978 r.



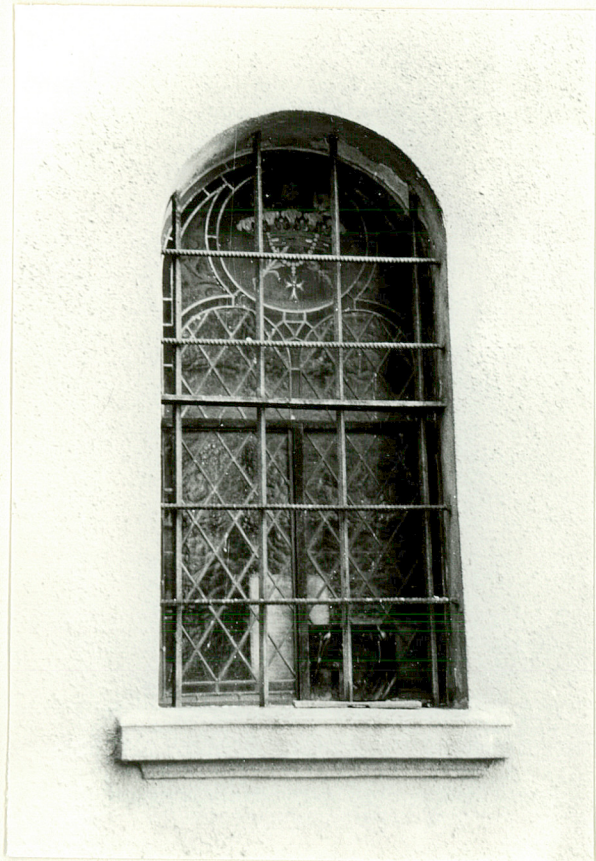
13.



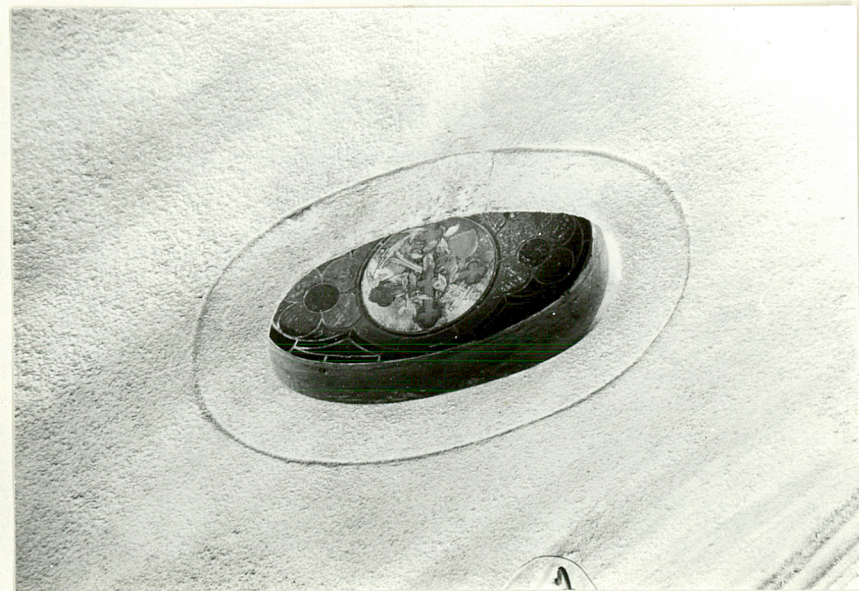
14.



15.



16.



17.

1. Miejscowość	2. Obiekt (nazwa jak w karcie)	3. Zawartość wkładki (nazwa obiektu lub materiału uzupełniającego)
JEDLEC	Kościół par. p.w. św. Floriana	c.d. opisu i fotografie

5. ELEWACJE.

Elewacje z otynkowanym niskim cokołem, z widoczną konstrukcją ryglową o otynkowanej powierzchni wypełnienia. W partii wieży i pd.-zach. części korpusu szalowane z listwowaniem; regularnie rozczłonowane otworami okiennymi oraz dodatkowo rytmiczowane za pomocą lisic. Korpus kościoła obiega na jednym poziomie wydatny okap z profilowanym gzymsem koronującym, który w partii wieży przechodzi w niewielki okapnik wydzielający dwie kondygnacje wieży. Ściany zakrystii z tynkiem cementowym, nakrapianym, koronowane w ścianie szczytowej i bocznych profilowanym gzymsem. Elewacje w naturalnym kolorze drewna poddanego działaniu impregnatów i czynników atmosferycznych oraz naturalnym kolorze zaprawy, lub tynkowane i białkowane.

6. WNĘTRZE.

Jednoprzestrzenne zamknięte trójbocznie. Ściany prezbiterium i nawy tynkowane, zwieńczone fasetą przechodzącą w płaski strop. Ściany trójbocznego zakończenia prezbiterium ze współczesną polichromią figuralną, w fasecie malowane girlandy i medaliony z wizerunkami świętych. Na stropie dwa plafony - jeden w partii prezbiterium i drugi - nad nawą z wyobrażeniem Koronacji Matki Boskiej adorowanej przez śś. Maksymiliana Kolbe i Floriana oraz widocznym w dole wyobrażeniem kościoła w Jedlcu. Przy pn. ścianie nawy nadwieszona przyścienna ambona z przeprutym w ścianie wejściem prowadzącym z przedsionka zakrystii. W zach. części nawy wypełniający całą jej szerokość chór muzyczny, wybrzuszony na osi i wsparty na dwóch kolistych w przekroju słupach o sześciobocznych piedestałach. Balustrada chóru parapetowa z dwoma sięgającymi stropu słupami o przekroju czworobocznym i licznych profilach. Nad otworami wejściowymi do zakrystii i nawy bocznej kartusze z herbami Wierusz (Niemojewskich) i Jelita (Zamoyskich).



18.

Wkładkę założył: E. Andrzejewska, D. Rutkowska maj 1995 r.

(imię, nazwisko, data)

Archiwum WKZ Kalisz

Miejsce przechowywania negatywów:

Wzór ODZ 1978 r.



19.



20.



21.



22.

1. Miejscowość JEDLEC	2. Obiekt (nazwa jak w karcie) Kościół par. p.w. św. Floriana	3. Zawartość wkładki (nazwa obiektu lub materiału uzupełniającego) c.d. opisu i fotografie
---------------------------------	---	--

7. WYPOSAZENIE.

Ołtarz główny i dwa boczne rokokowe z 2 poł. XVIII w., przekształcone, z XVIII w. obrazami śś. Mikołaja i Floriana. Ambona nadwieszona, przyscienna z baldachimem, założona na rzucie czworoboku ze ściętymi narożami, z 2 poł. XVIII w. Chrzcielnica o formie drzewa rajskiego ze sceną Chrztu Chrystusa w zwieńczeniu pokrywy, z ok. poł. XVIII w. Kropielnica rokokowa. Świecznik na paschał z 2 poł. XVIII w. Obrazy Matki Boskiej z Dzieciątkiem i św. Mikołaja z XVII/XVIII w. Prospekt organowy trójwieżyczkowy z 2 poł. XVIII w.

8. INSTALACJE.

Elektryczna, odgromowa, nagłośnieniowa, deszczowa.

SPIS FOTOGRAFII:

1. Widok ogólny kościoła od pd.
2. Ogrodzenie terenu kościelnego - zwieńczenie słupka bramnego.
3. Ogrodzenie terenu kościelnego - figura św. Floriana na słupku bramnym.
4. Płyta pamiątkowa z 1883 r. wmurowana w słupek ogrodzenia.
5. Widok na dzwonnice od pn.-zach.
6. Nagrobek Konstancji Jurek (?) zm. 1909.
7. Fragment zrujnowanego nagrobka.
8. Podwalina i podmurówka ściany prezbiterium.
9. Opracowanie zakończenia belki ściany pn.
10. Wieżba dachowa nad nawą i prezbiterium - widok ogólny w kierunku wsch.
11. Wieżba dachowa nad nawą - widok od strony prezbiterium.
12. Wieżba dachowa nad nawą - storczyk.
13. Belka górnej kondygnacji wieży w wyciętą dłutem datą "1886".
14. Schody wewnętrzne na chór muzyczny.
15. Okno w ścianie prezbiterium.
16. Okno zakrystii.
17. Górne okno zakrystii.
18. Okno nawy.



Wkładkę założył: E. Andrzejewska, D. Rutkowska maj 1995 r.

(imię, nazwisko, data)

Archiwum WKZ Kalisz

Miejsce przechowywania negatywów:

Wzór ODZ 1978 r.



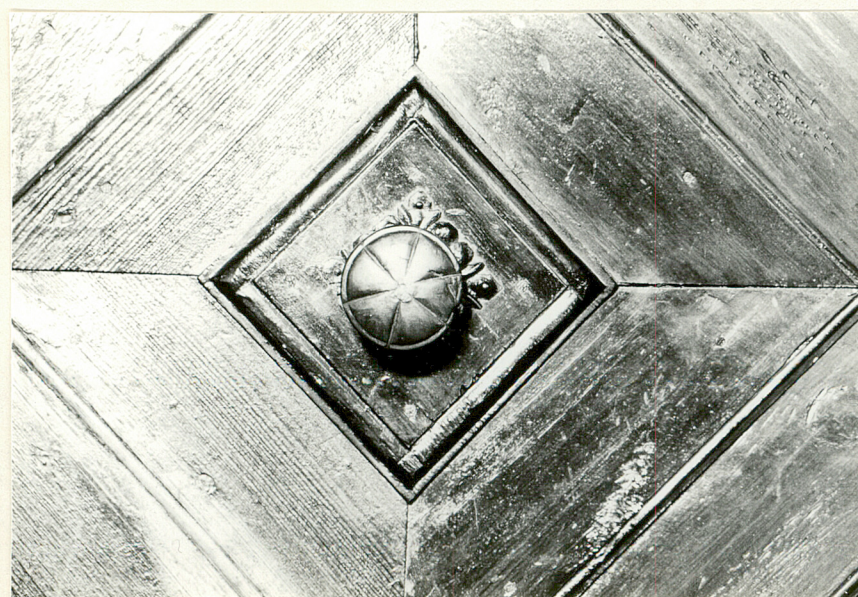
24.



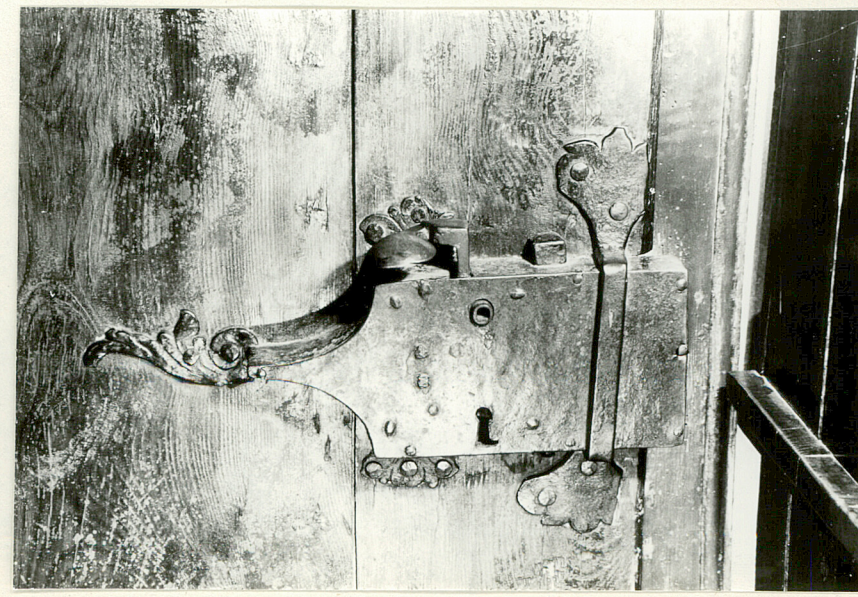
25.



26.



27.



29.

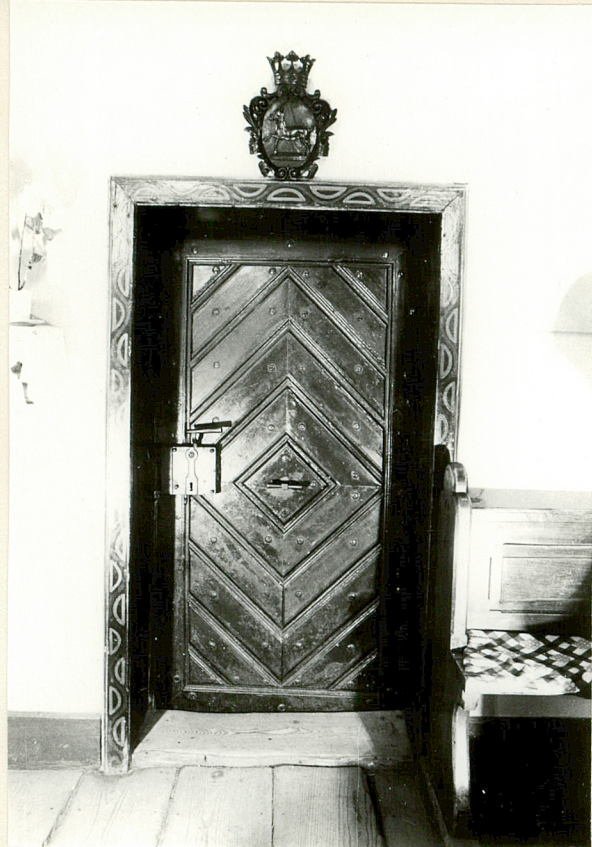
1. Miejscowość JEDLEC	2. Obiekt (nazwa jak w karcie) kościół par. p.w. św. Floriana	3. Zawartość wkładki (nazwa obiektu lub materiału uzupełniającego) spis fotografii
---------------------------------	---	--

19. Okno kruchty bocznej.
20. Drzwi zewnętrzne do kruchty zach.
21. Drzwi zewnętrzne do kruchty zach. - ozdobna klamka.
22. Drzwi zewnętrzne do kruchty zach. - skrzydła od strony wnętrza.
23. Drzwi zewnętrzne do zakrystii.
24. Drzwi wewnętrzne do nawy.
25. Drzwi wewnętrzne do nawy - skrzydła od strony kruchty.
26. Drzwi wewnętrzne z prezbiterium do zakrystii.
27. Drzwi wewnętrzne z prezbiterium do zakrystii - kuty uchwyt.
28. Drzwi wewnętrzne z prezbiterium do zakrystii - skrzydło od zakrystii.
29. Drzwi wewnętrzne z prezbiterium do zakrystii - ozdobny zamek.
30. Drzwi wewnętrzne z nawy do kruchty bocznej.
31. Kartusz herbowy nad drzwiami kruchty bocznej.
32. Widok na kościół od strony pd.-wsch.
33. Elewacja pd. kościoła.
34. widok na kruchtę boczną.
35. Chorągiewka z datą "1753" na dachu kruchty bocznej.
36. Widok na prezbiterium od pn.
37. Fasada zach. kościoła.
38. Gzyms wieńczący obiegający elewacje korpusu.
39. Widok na zakrystię od pn.-zach.
40. Hełm wieży z emblematem herbowym i datą.
41. Wieżyczka sygnaturki.
42. Wnętrze kościoła - widok na prezbiterium.
43. Wnętrze kościoła - widok na chór muzyczny.
44. Tablica inskrypcyjna Ks. Adama Czartoryskiego - właściciela Jedlca.
45. Wnętrze kościoła - słup chóru muzycznego.
46. Wnętrze kościoła - zwieńczenie słupa chóru muzycznego.
47. Słup górnej partii empory organowej.
48. Malowidło na stropie nawy.
49. Wnętrze kruchty zach.

Wkładkę założył:
(imię, nazwisko, data)

Miejsce przechowywania negatywów:





30.



31.



32.



33.



34.

1. Miejscowość

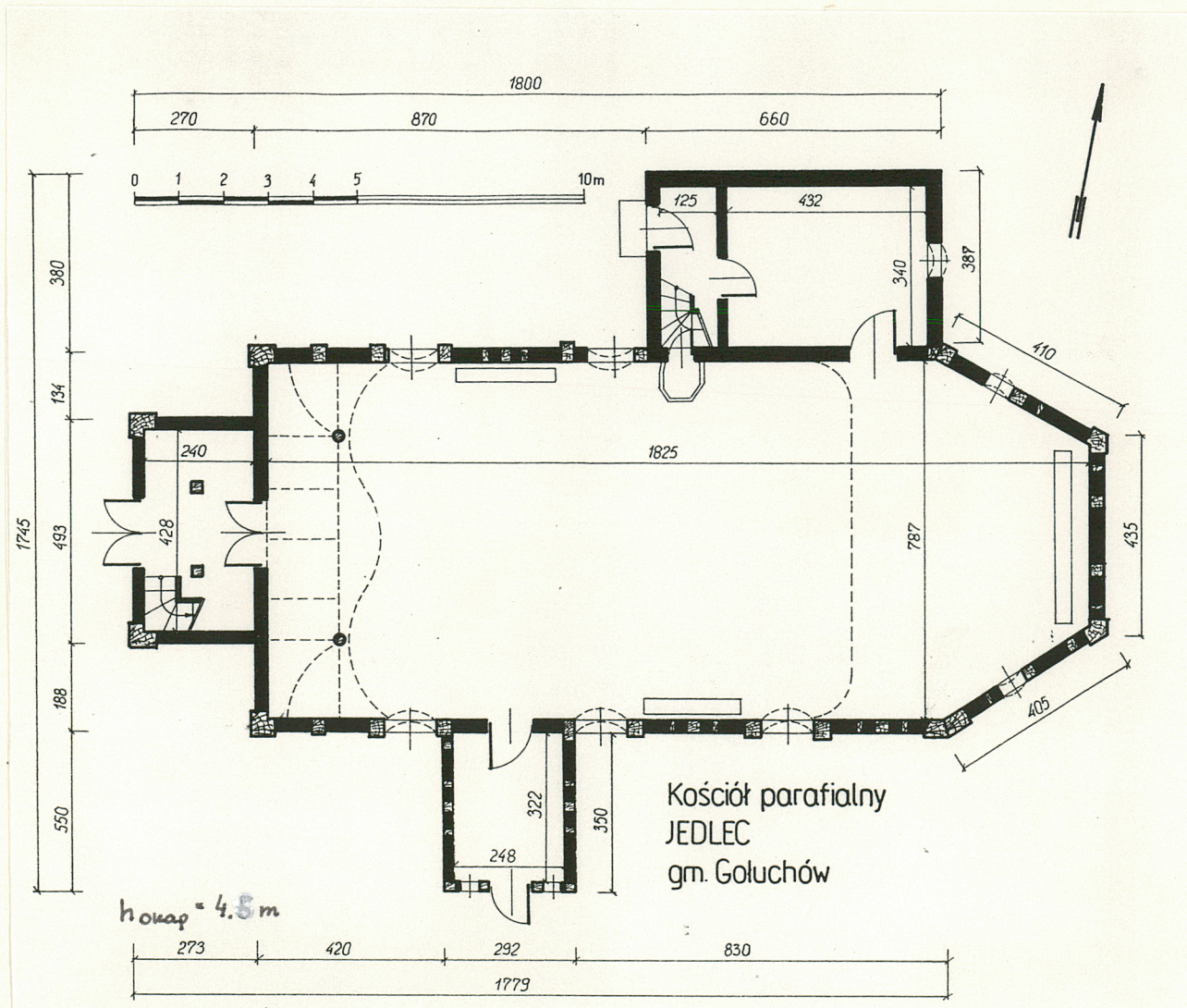
JEDLEC

2. Obiekt (nazwa jak w karcie)

Kościół par. p.w.
św. Floriana

3. Zawartość wkładki (nazwa obiektu lub materiału uzupełniającego)

rzut i plan sytuacyjny



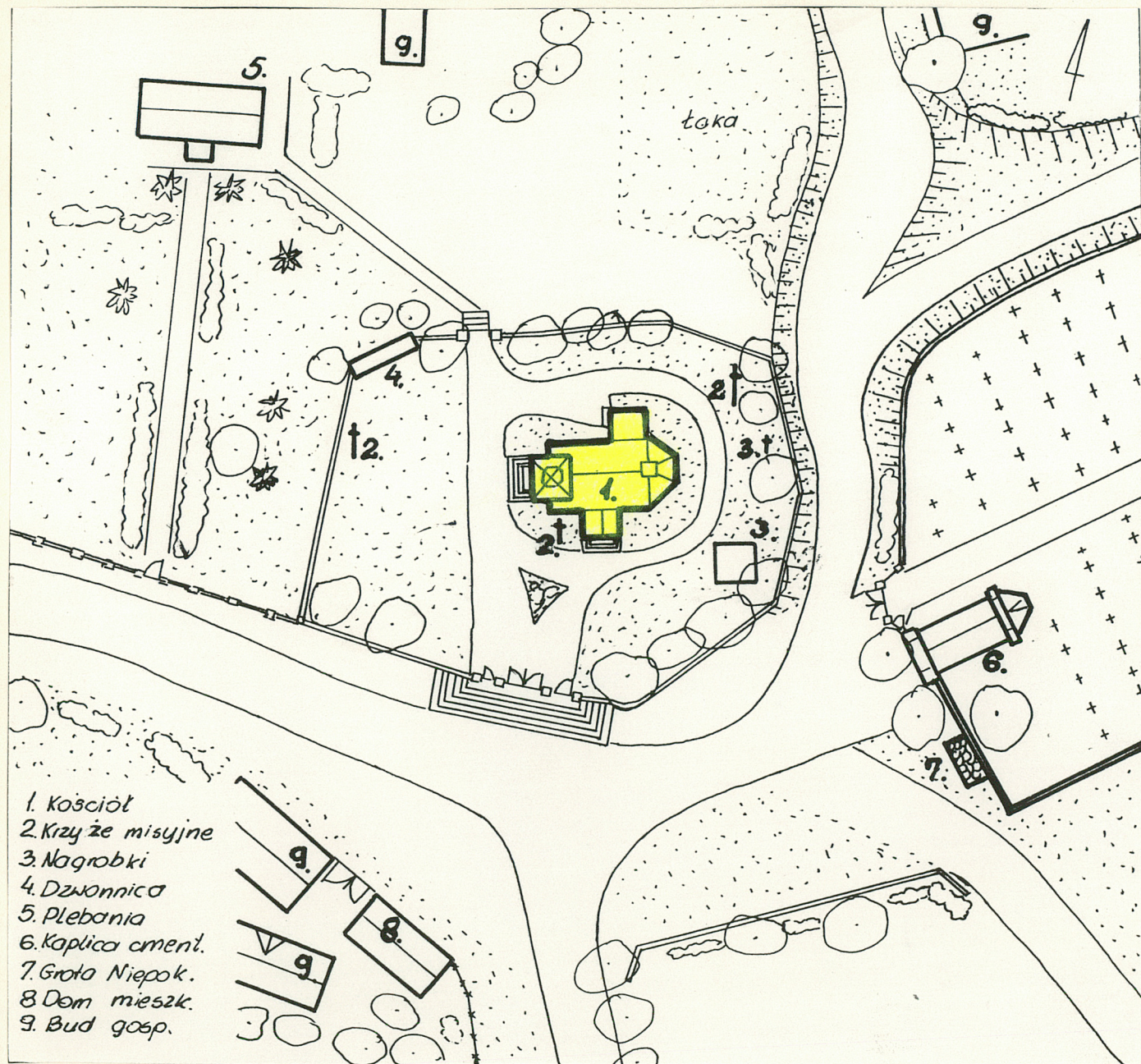
35.

Wkładkę założył: E. Andrzejewska, D. Rutkowska, 1995 r.

(imie, nazwisko, data)
Archiwum WKZ w Kaliszu

Miejsce przechowywania negatywów:

Wzór ODZ 1978 r.



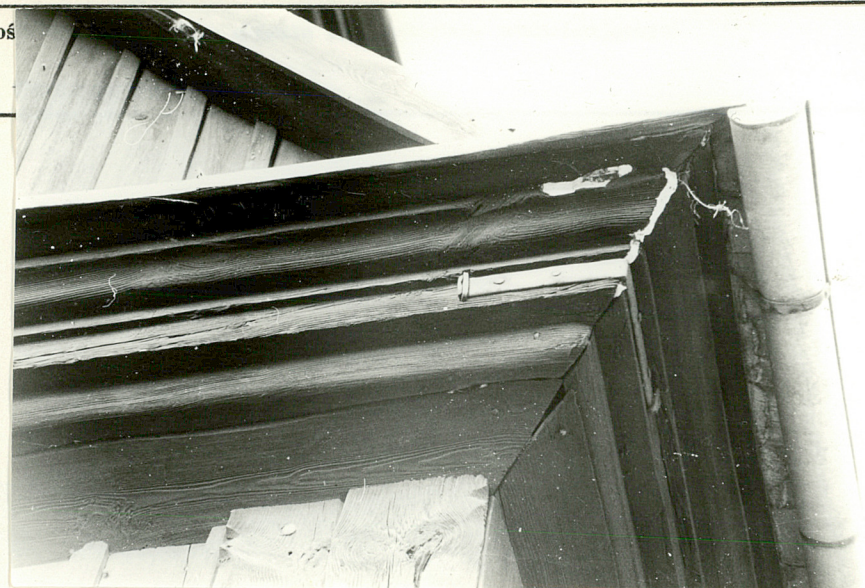
1. Miejscowość

J E D L E C

2. Obiekt (nazwa jak w karcie)

Kościół par. p.w.
św. Floriana

3. Zawartość



38.



37.

E. Andrzejewska, D. Rutkowska, 1995

Archiwum WKZ w Kaliszu

Wkładkę założył:
(imię, nazwisko, data)

Miejsce przechowywania negatywów:



39.



40.



41.



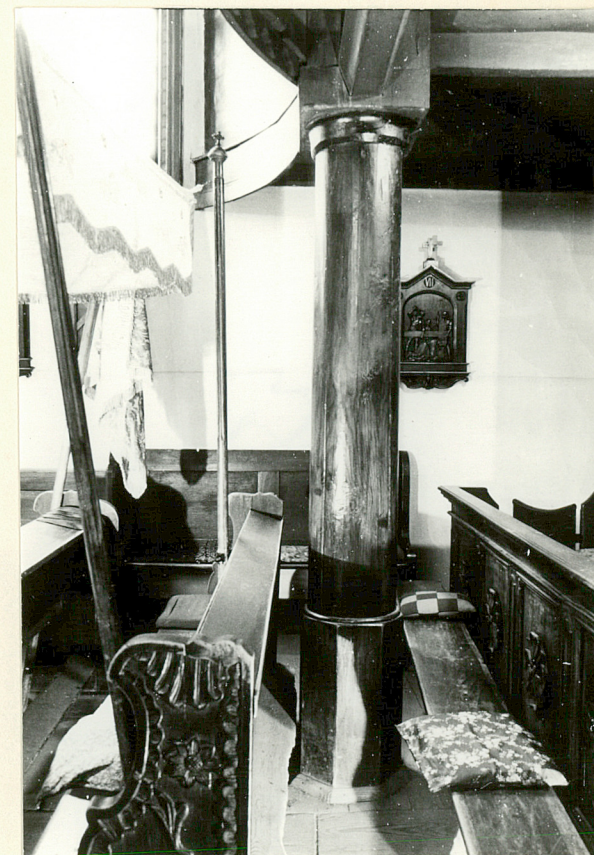
42.



43.



44.



45.

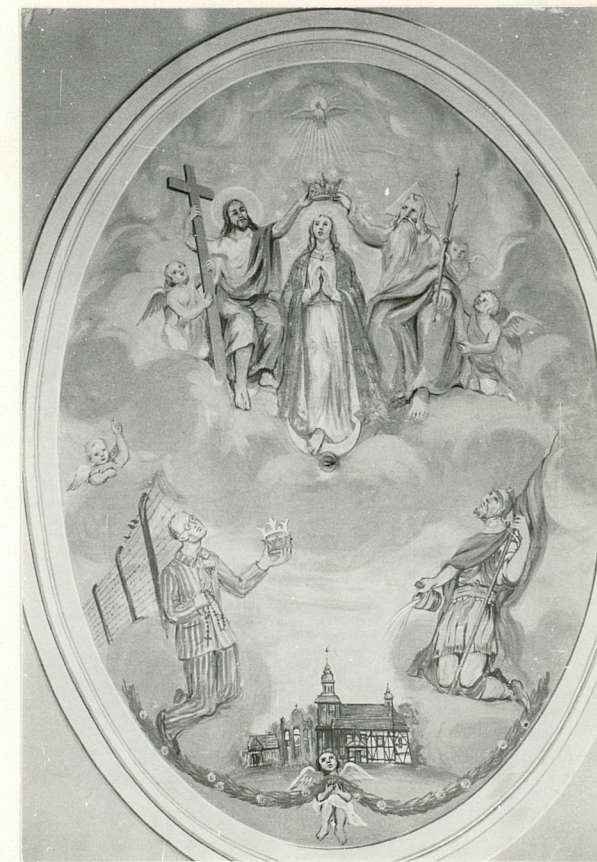
1. Miejscowość	2. Obiekt (nazwa jak w karcie)	3. Zawartość wkładki (nazwa obiektu lub materiału uzupełniającego)
J E D L E C	Kościół par. p.w. św. Floriana	fotografie



46.



47.



48.

Wkładkę założył:
(imię, nazwisko, data)

Miejsce przechowywania negatywów:



49.