

A B C D E F G H I J K L Ł M N O P R S T U V W X Y Z

Nr 2529  
WIELKOPOLSKIE

1. Obiekt

DOM MIESZKALNY ( KAMIENICA )

2. Czas powstania

1893

3. Miejscowość

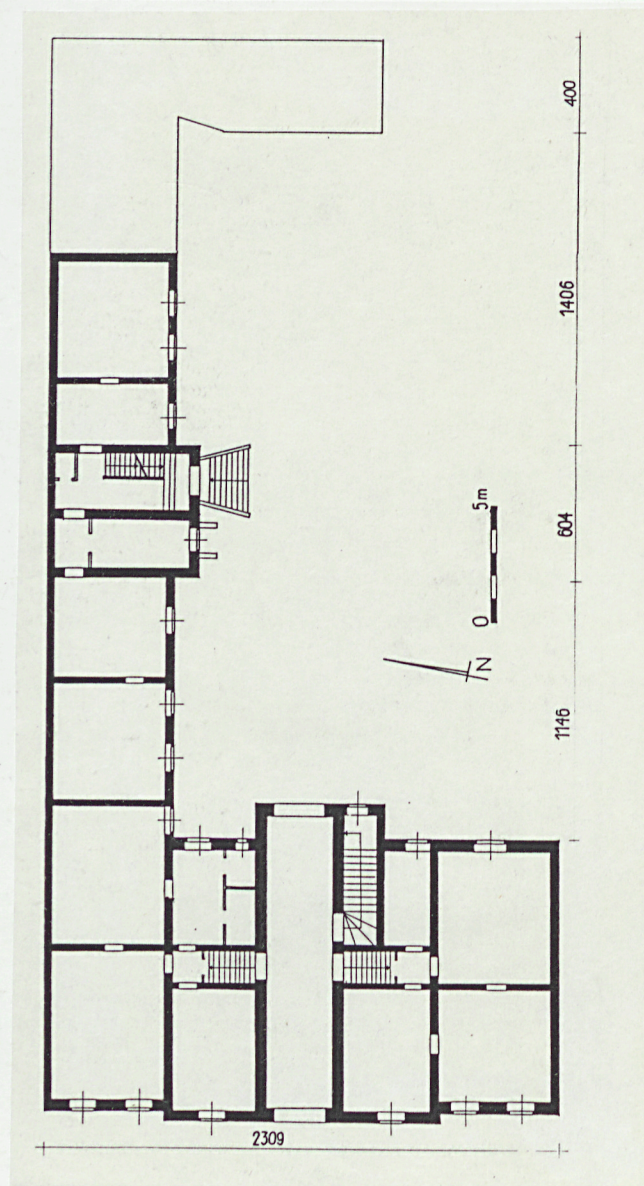
G N I E Z N O

Zdjęcia, plan sytuacyjny, rzuty

1.



autor zdjęć  
data wykonania  
miejsce przechowywania



4. Adres ul. Cierpięgi 7a

nr hipoteczny [redacted] nr działki 70

5. Przynależność administracyjna

województwo poznańskie

gmina Gniezno

6. Poprzednie nazwy miejscowości

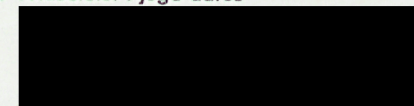
niem. Gnesen

7. Przynależność administracyjna przed 1. VI. 1975 r.

województwo poznańskie

powiat Gniezno

8. Właściciel i jego adres



9. Użytkownik i jego adres

lokatorzy

10. Rejestr zabytków

Nr 2570/4 data 6.02.1996



## 12. Autorzy, historia obiektu, określenia stylu

Kamienica powstała w roku 1893 na przedmieściu Cierpięgi, od którego nazwę wzięła ulica. Teren ten był w ostatniej dekadzie XIX w. intensywnie zabudowywany bardziej lub mniej okazałymi kamienicami czynszowymi. Autorem projektu domu był gnieźnieński architekt Lucjan Wesołowski, natomiast zleceńodawcą Michał Bartkowiak - ówczesny właściciel posesji (od 1892 r.) Jeszcze w tym samym roku L. Wesołowski zaprojektował rozbudowę oficyny oraz zabudowę gospodarczą w tylnej części posesji (stajnie, drewnutnie itp.) Od kupca Stanisława Bartkowiaka (spadkobiercy Michała) nieruchomość nabył w 1920 roku weterynarz Dominik Kamiński z Gniezna. Już w 1921 roku w wyniku przewłaszczenia właścicielką posesji została Teresa Karaffa - Korbüttowa. W okresie powojennym w wyniku postępowań spadkowych współwłaścicielami zostali [REDAKTOWANE] która w 1994 roku została jedyną właścicielką nieruchomości. Kamienica reprezentuje formy eklektyczne z bogatym, historyzującym detalem.

## 13. Opis (sytuacja, materiał i konstrukcja, rzut, bryła, elewacje, dach, wnętrze, wyposażenie, instalacje)

**SYTUACJA:** Budynek położony w śródmieściu Gniezna, na terenie dawnego przedmieścia Cierpięgi, we wschodniej pierzei ulicy, ok. 70 m od skrzyżowania ulic Cierpięgi i Dalkoskiej. Obiekt znajduje się w zabudowie zwartej, podwórze posesji zabudowane jest ze wszystkich stron.

**MATERIAŁ, KONSTRUKCJA, TECHNIKA:** Ściany murowane z cegły ceramicznej na ceglonym fundamencie, tynkowane. W piwnicy stropy odcinkowe Kleina, wyżej stropy drewniane. Więźba dachowa płatwiowo - kleszczowa ze ścianką kolankową (zarówno w budynku głównym jak i w oficynie). Dachy pokryte papą. W piwnicach klepisko oraz posadzka ceglana, w bramie posadzka betonowa. W pomieszczeniach mieszkalnych podłogi drewniane (deskowe). Schody w budynku głównym drewniane dwubiegowe z ozdobnymi tralkowymi balustradami; w oficynie drewniane dwubiegowe policzkowe. Schody do piwnic, suterenu i mieszkań wysokiego parteru murowane. Otwory okienne i drzwiowe prostokątne. Stolarka okienna drewniana, skrzynkowa i krosnowa, w większości oryginalna. Stolarka drzwiowa drewniana płycinowa, częściowo przeszklona. Wrota bramy oraz drzwi prowadzące z klatki schodowej do mieszkań z ciekawą, historyzującą dekoracją snycerską.

**RZUT:** Budynek główny założony na planie prostokąta o stosunku boków 1:2, z prostokątnym ryzalitem na osi od strony wschodniej. Układ wnętrza dwutraktowy, przełamany w kondygnacji piwnic (suterenu) i parteru przejazdową sienią. Od strony wschodniej przylega do budynku głównego oficyna założona na planie wydłużonego prostokąta o stosunku boków ok. 1:5, jednotraktowa, z płytkim prostokątnym ryzalitem.

**BRYŁA:** Budynek główny czterokondygnacyjny, z pięciokondygnacyjnym pseudoryzalitem na osi fasady zachodniej, podpiwniczony (mieszkania suterenu). Oficyna trzykondygnacyjna, podpiwniczona, z półtorakondygnacyjną dobudówką od wschodu. Budynek główny kryty dachem dwuspadowym o kalenicy równoległej do linii regulacyjnej ulicy, oficyna zaś kryta dachem pulpitowym.

**ELEWACJE:** Fasada wschodnia symetryczna, tynkowana, siedmioosiowa (system osi 2+3+2). Dwuosiowe części boczne czterokondygnacyjne; trzyosiowa pseudoryzaltowa część środkowa pięciokondygnacyjna. Najniższa kondygnacja, oddzielona od wyższych kordonowym gzymsem, pełni funkcję cokołu. Kondygnacja druga (wysoki parter) wyróżnia się najobfitszym użyciem detalu (boniowanie, rozczłonkowane nadokienniki na ozdobnych konsolach połączone gzymсами i zwieńczone odcinkowym naczółkami ozdobionymi pseudohermami jońskimi). Oramienia okien trzeciej kondygnacji odznaczają się nieco skromniejszymi, lecz również rozczłonkowanymi nadokiennikami w formie gierowanych gzymśów wspartych na kanelurowanych pilastrach; spiętych gzymсами w bocznych częściach fasady. Ślady na tynku wskazują, że okna te zwieńczone były przełamanymi odcinkowymi naczółkami. Okna czwartej kondygnacji zwieńczone są nadokiennikami w formie rozczłonkowanych gzymśów na konsolach. Okna najwyższej kondygnacji, oddzielonej gzymsem kordonowym od pię-

(c.d.)

na

wkładce

nr

1)



14. Kubatura	15. Powierzchnia użytkowa	16. Przeznaczenie pierwotne	17. Użytkowanie obecne
ok. 7300m <sup>3</sup> (wraz z oficyną)	ok. 1165m <sup>2</sup>	mieszkalne	mieszkalne
18. Prace budowlane i konserwatorskie, ich przebieg i dokumentacja  1964 - remont dachu oficyny 1968 - remont tynków elewacji podwórzowych 1985 - wymiana instalacji gazowej 1994 - remont pokrycia dachów, komińów, naprawa szczytów (przelicowanie), naprawa szczytu wieńczącego ryzalit na osi fasady. 1995 - remont tynków wewnętrznych w bramie przejściowej i klatce schodowej, izolacja fundamentów, doprowadzenie gazu do oficyny.		19. Stan zachowania (fundamenty, ściany zewnętrzne, ściany wewnętrzne, sklepienia, stropy konstrukcje dachowe, pokrycie dachu, wyposażenie i instalacje)  Stan fundamentów, murów, konstrukcji stropów, więźby oraz pokrycia dachu dobry. Zły stan tynków zewnętrznych oraz detalu architektonicznego, a także części stolarki okiennej.	
20. Najpilniejsze postulaty konserwatorskie  Konieczny pilny remont elewacji frontowej z odtworzeniem ubytków detalu architektonicznego.			



21. Akta archiwalne (rodzaj akt, numer i miejsce przechowywania)

Akta gruntowe posesji zachowane w Wojewódzkim  
Archiwum Państwowym w Poznaniu (Akta miasta Gnie-  
zna, sygn. 1348)

22. Bibliografia

23. Źródła ikonograficzne i fotografie (rodzaj, miejsce przechowywania, sygnatury)

24. Uwagi różne

25. Wypełnił

Maciej Michalski  
imię i nazwisko

data wrzesień 1995

26. Sprawdził

imię i nazwisko

data

27. Załączniki

wkładki nr 1 -



1. Miejscowość G N I E Z N O	2. Obiekt (nazwa jak w karcie) KAMIENICA	3. Zawartość wkładki (nazwa obiektu lub materiału uzupełniającego) c.d. rubryki nr 13, c.d. materiału ilustracyjnego
---------------------------------	---	---

c.d. rubryki nr 13

ter niższych, ujęte profilowanymi opaskami zwieńczone są prostymi gzymsami nadokiennymi. Boczne, niższe części elewacji, oraz skrajne osie centralnego pseudoryzalitu zwieńczone są masywnym belkowaniem wspartym na dekoracyjnych konsolach. Środkowa oś fasady zwieńczona jest natomiast półkolistym naczółkiem wspartym na dekoracyjnych konsolach. Środkowa oś fasady zwieńczona jest natomiast półkolistym naczółkiem wspartym na dekoracyjnych konsolach. Dwie pary boniowanych lizen biegnących przez całą wysokość fasady akcentują naroża pseudoryzalitu oraz ujmują oś środkową elewacji, która - oprócz wieńczącego ją szczytu - wyróżniona została wprowadzeniem wysokiej bramy przejazdowej z wielopolowym nadświetlem, a także balkonami II i III piętra o dekoracyjnych, kutych balustradach.

Elewacje podwórzowe tynkowane, niesymetryczne, pozbawione są zupełnie detalu. Elewacja wschodnia budynku głównego czterokondygnacyjna, sześćcioosiowa, z dwuosiowym ryzalitem na środku. Elewacja południowa oficyny trzykondygnacyjna, dziewięćcioosiowa, z ryzalitem na osiach 5. i 6.

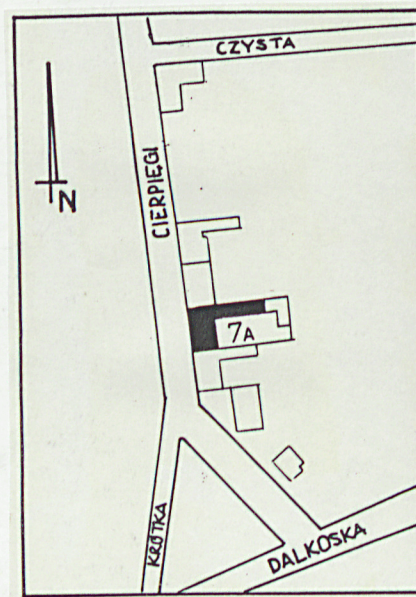
WNĘTRZA: Charakterystyczna b. wysoka sień przejazdowa z wejściem na klatkę schodową nawiązującą do rozwiązań pałacowych.

WYPOSAŻENIE: Na uwagę zasługuje zachowana dekoracyjna stolarka, szczególnie schody z tralkowymi balustradami, wrota bramy oraz drzwi prowadzące z klatki schodowej do mieszkań z interesującą dekoracją snycerską. Zachowana także oryginalna stolarka okienna, a w oknach klatki schodowej częściowo zachowane przeszklenie szkłem witrażowym.

INSTALACJE: wod.-kan., elektryczna, grzewcza (piece), gazowa, telefoniczna

Wkładkę założył: Maciej Michalski, IX.1995  
(imię, nazwisko, data)

Miejsce przechowywania negatywów \_\_\_\_\_







# SPIS FOTOGRAFII

1. fasada zach.
2. elewacja wsch.
3. fasada zach.
4. ryzalit fasady wsch.  
zach.
5. portal i wrota bramy  
wjazdowej
6. ryzalit elewacji wsch.
7. obramienie okien 3. kondy-  
gnacji
8. obramienie okien 4. kond.
9. nadokiennik okien 2. kond.
10. okno 5. kond. i wień-  
czące belkowanie
11. szczyt nad ryzalitem fasady
12. konsole i gzymsy nad 2. kond.
13. sień przejazdowa
14. okno w klatce schod.
15. balustrada schodów



1. Miejscowość G N I E Z N O	2. Obiekt (nazwa jak w karcie) KAMIENICA	3. Zawartość wkładki (nazwa obiektu lub materiału uzupełniającego) c.d. części ilustracyjnej
---------------------------------	---	---

6.



7.



8.



Wkładkę założył: \_\_\_\_\_  
(imię, nazwisko, data)

Miejsce przechowywania negatywów \_\_\_\_\_



9.



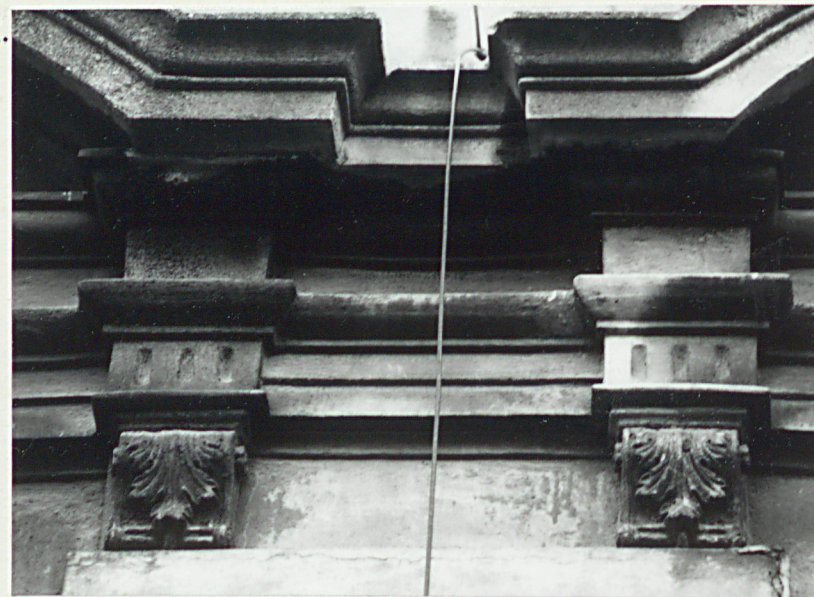
10.



11.



12.





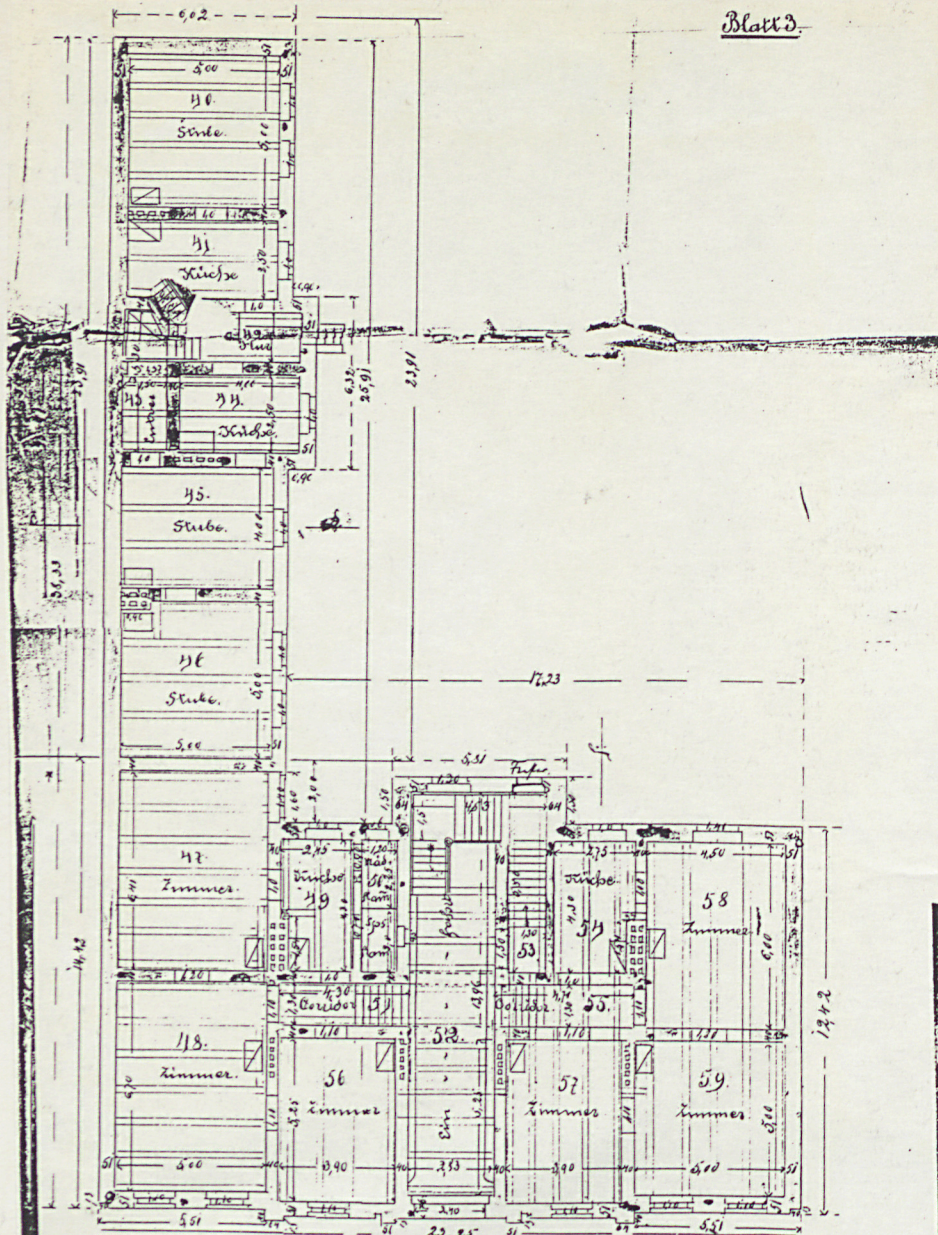
1. Miejscowość	2. Obiekt (nazwa jak w karcie)	3. Zawartość wkładki (nazwa obiektu lub materiału uzupełniającego)
G N I E Z N O	KAMIENICA	c.d. części ilustracyjnej



Wkładkę założył: \_\_\_\_\_  
(Imię, nazwisko, data)

Miejsce przechowywania negatywów \_\_\_\_\_



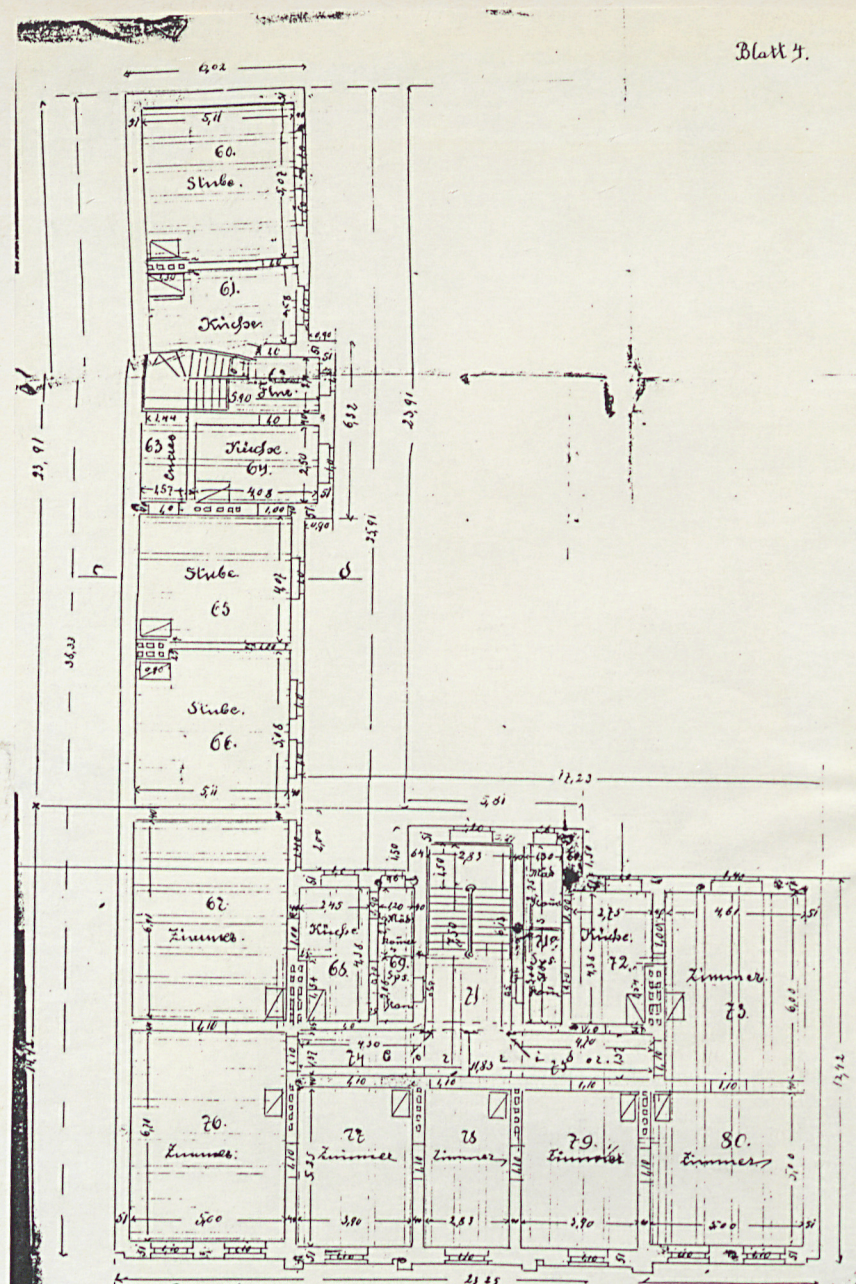


Handgezeichnet.

Bridgeschoss und darüber Balkenlage.

Maßstab 1:100  
Gezeichnet am 14/2 93.  
Von der Baubehörde  
L. J. J. J.

In dem Dankensense d. d.  
Gemeinde des 9. Jan. 93.  
gezeichnet  
A. J. J.



Handgezeichnet.

Bridgeschoss und darüber Balkenlage.

Maßstab 1:100  
Gezeichnet am 14/2 93.  
Von der Baubehörde  
L. J. J. J.

In dem Dankensense d. d.  
Gemeinde des 9. Jan. 93.  
gezeichnet  
A. J. J.