

OŚRODEK DOKUMENTACJI
ZABYTKÓW W WARSZAWIE

KARTA EWIDENCYJNA ZABYTKÓW
ARCHITEKTURY I BUDOWNICTWA

A B C D E F G H I J K L Ł M N O P R S T U V W X Y Z

Nr

1. Obiekt

DOM MIESZKALNY

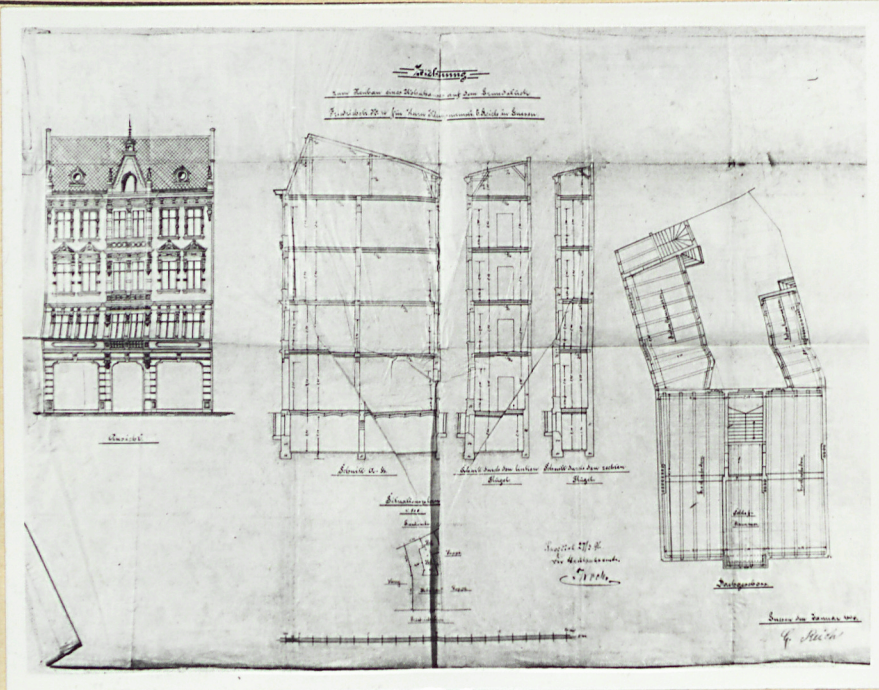
2. Czas powstania

1896 r.

3. Miejscowość

GNIEZNO

11. Zdjęcia, plan sytuacyjny, rzuty



4. Adres

ul. Chrobrego nr 38

nr hipoteczny T 27 k.182

5. Przynależność administracyjna

województwo Poznańskie

gmina Gniezno

6. Poprzednie nazwy miejscowości

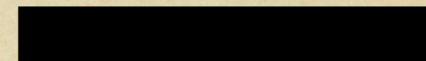
Gnesen

7. Przynależność administracyjna
przed 1.VI.1975 r.

województwo Poznańskie

powiat Gniezno

8. Właściciel i jego adres



9. Użytkownik i jego adres

lokatorzy

10. Rejestr zabytków

Nr data

autor zdjęć W. Kowalczyk
data wykonania
miejsce przechowywania negatywów

12. Autorzy, historia obiektu, określenie stylu.

Budynek zaprojektowany w 1896 r. dla Philipa Lonenthala przez E Reicha na miejscu już istniejącego domu mieszkalnego. Z akt wynika że działka budowlana wydzielona była już w 1828 roku.

Budynek w stylu eklektycznym z bogatym detalem architektonicznym, którego plastyka wydobywa grę światłocienia fasady.

Administracją domu zajmuje się Zrzeszenie Prywatnych Właścicieli Domów Mieszkalnych w Gnieźnie pl. Bohaterów Stalingradu nr 10.

13. Opis (sytuacja, materiał i konstrukcja, rzut, bryła, elewacje, dach, wnętrze, wyposażenie, instalacje)

Budynek mieszkalny usytuowany w zwartej zabudowie przy ul. Chrobrego, 4-kondygnacyjny, podpiwniczony z poddaszem użytkowym, murowany z cegły pełnej. Stropy drewniane. Dach na budynku frontowym dwuspadowy o nierównych połaciach. Od frontu mansardowy, kryty dachówką, poprzedzony nadstawką na osi, z dwoma lukarnami po bokach. Tylne części dachu prawie płaskie kryte papą, na skrzydłach dachy jednospadowe kryte papą.

Budynek frontowy dwutraktowy z sienią na przestrzał na osi i jednobiegową klatką schodową w trakcie tylnym. Skrzydła od strony podwórza jednoktrowe, dwu i trzy-kondygnacyjne.

Fasada 6-osioła w tym 2-osioły wykusz na osi budynku, zwieńczony smukłą nadstawką. Pod wykuszem brama przejazdowa zamknięta łukiem kosowym / drzwi nowe /. Po jej bokach dwa pomieszczenia handlowe, zaprojektowane razem z budynkiem, z późniejszymi drobnymi przeróbkami.

Mur parteru boniowany. I piętro wydzielone gzymsami kordonowymi. Detal architektoniczny pięter wykonany jest w tynku, ich mury w żółtej cegle. Wykusz który podpierają dwie hermy atlantów ma wystrój bogatszy. Okna obramowane są pilastami, ustawionymi na cokółkach z rautami i trzonach na które nałożone są opaski. Pod oknami i w nadprożach okiennych płycin w których balustrady, ornament roślinny i rozety. Gzyms wieńczący jest silnie wyładowany i profilowany. Nadstawkę i brzozy połaci dachowej obramiają obeliski. Nadstawka zwieńczona jest latarnią.

Budynek wyposażony jest w instalację elektryczną i gazową oraz wodno-kanalizacyjną. Ogrzewanie przez piece.

14. Kubatura	15. Powierzchnia użytkowa	16. Przeznaczenie pierwotne mieszkalne i handlowe	17. Użytkowanie obecne mieszkalne i handlowe
18. Prace budowlane i konserwatorskie, ich przebieg i dokumentacja Remonty bieżące przeprowadza Zrzeszenie.		19. Stan zachowania (fundamenty, ściany zewnętrzne ściany, wewnętrzne, sklepienia, stropy, konstrukcje dachowe, pokrycia dachu, wyposażenie i instalacje) dobry	
20. Najpilniejsze postulaty konserwatorskie			

21. Akta archiwalne (rodzaj akt, numer i miejsce przechowywania)

Akta gruntowe w Archiwum Muzeum Tysiąclecia Polski
w Gnieźnie

23. Źródła ikonograficzne i fotograficzne rodzaj, miejsce przechowania, sygnatury)

22. Bibliografia

24. Uwagi różne

25. Wypełnił

.....
Imię i nazwisko

data

26. Sprawdził

.....
Imię i nazwisko

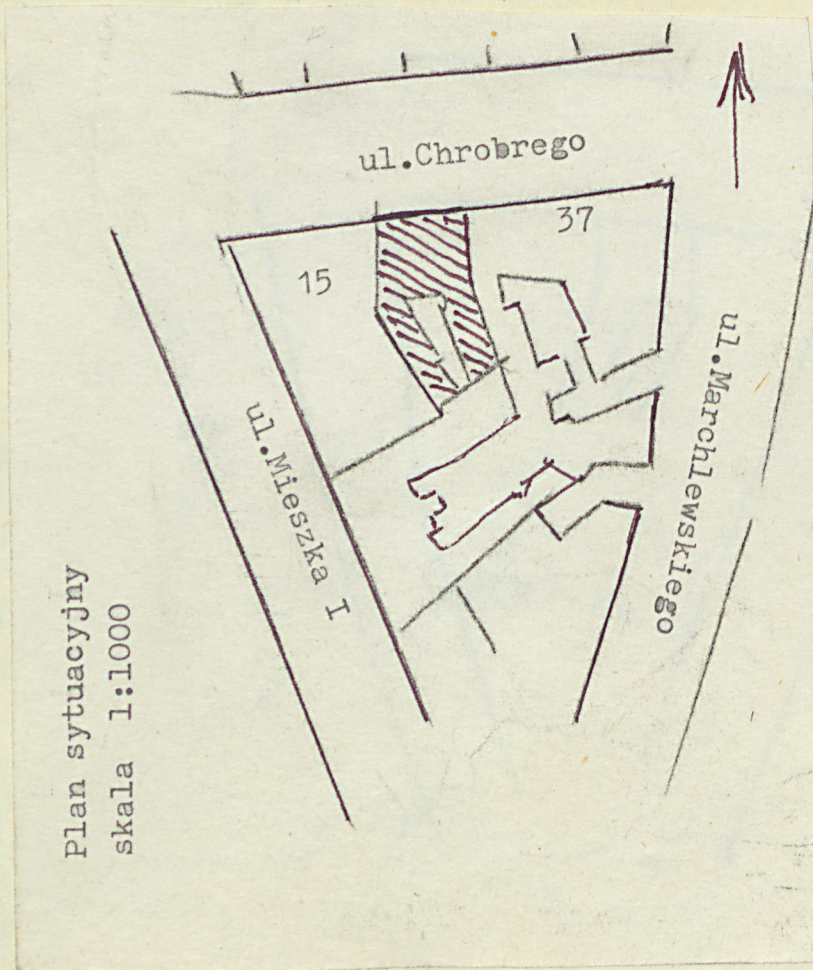
data

27. Załączniki

miejscowość
GNIEZNO

obiekt
DOM MIESZKALNY

zawartość wkładki
FOTOGRAFIA PLAN SYTUACYJNY



Plan sytuacyjny
skala 1:1000

kartę założył *Barbara Dembnińska*