

A B C D E F G H I J K L Ł M N O P R S T U V W X Y Z

Nr <sup>2526</sup> WIELKOPOLSKIE

1. Obiekt

KAMIENICA, ULICA CHROBREGO NR 38

2. Czas powstania

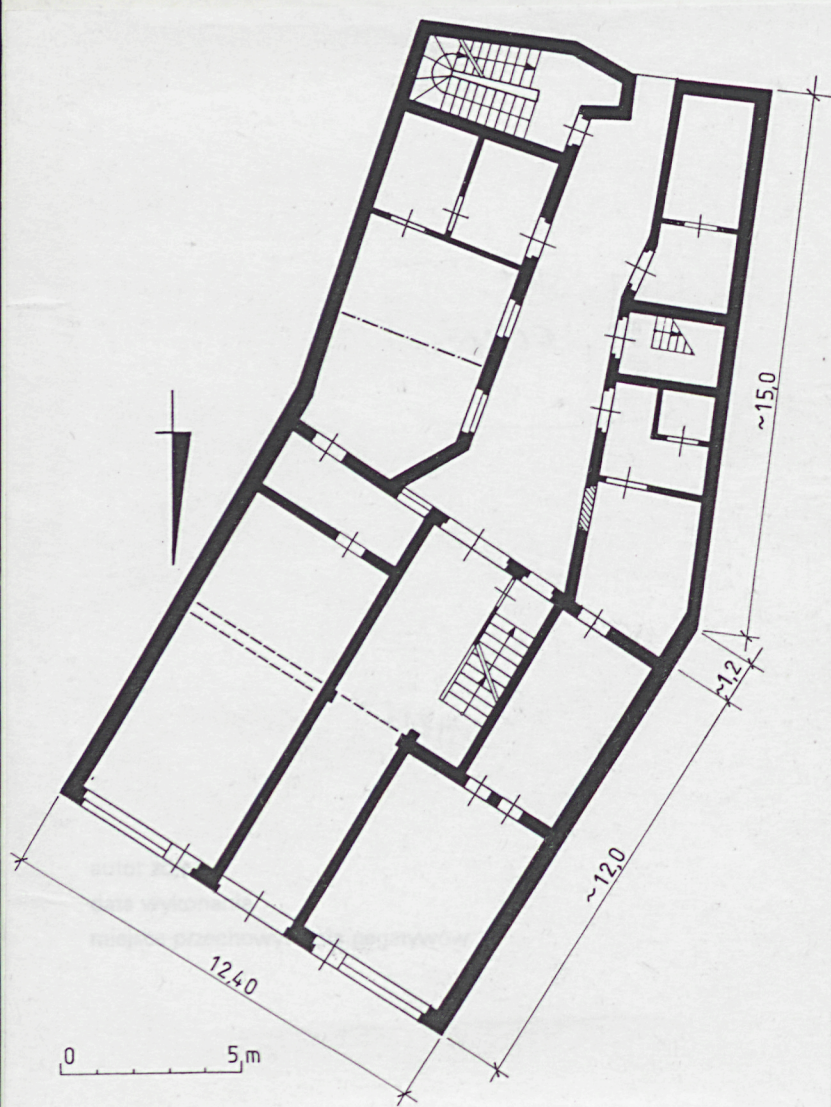
XIX/XX

3. Miejscowość

G N I E Z N O

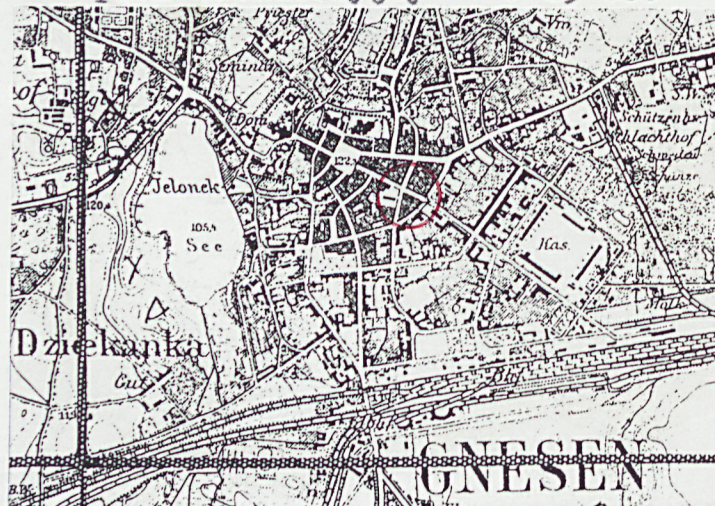
Zdjęcia, plan sytuacyjny, rzuty

rzut parteru



fot. 1 - elewacja frontowa  
widok od pn.-wsch.

plan orientacyjny 1 : 25 000



4. Adres ul. Chrobrego 38  
62-200 Gniezno

nr hipoteczny .....

5. Przynależność administracyjna

poznańskie

województwo .....

Gniezno

gmina .....

6. Poprzednie nazwy miejscowości

niem.: Gnesen

7. Przynależność administracyjna przed 1.VI.1975r.

województwo .....

poznańskie

Gniezno

powiat .....

8. Właściciel i jego adres

9. Użytkownik i jego adres

10. Rejestr zabytków

Nr ..... data .....



12. Autorzy, historia obiektu, określenia stylu

Ulica wybiegająca z gnieźnieńskiego rynku w kierunku południowo-wschodnim (dziś nosząca imię Chrobrego) została wytyczona w czasie regulacji, po pożarze, który miał miejsce w roku 1829. Najstarsze budynki (wśród nich piętrowe domy mieszkalne oraz kościół poewangelicki) wzniesione zostały w końcu pierwszej połowy XIX wieku.

Dokładna data budowy kamienicy nr 38 nie jest znana. Powstała zapewne na przełomie XIX i XX wieku; fasadzie nadano bardzo bogaty, historyzujący wystrój (postacie atlantów dźwigających wykusz, bogate obramowania okien, dekoracje płycin pod - i nadokiennych, sterczyny na gzymsie wieńczącym i w szczycie frontowym).

Wnętrza w niewielkim stopniu przebudowane po 1945 roku; fasada poddana remontowi w latach 1991-92.

13. Opis (sytuacja, materiał i konstrukcja, rzut, bryła, elewacje, dach, wnętrze, wyposażenie, instalacje)

SYTUACJA

Miasto Gniezno leży około 50 km na północny-wschód od Poznania, przy międzynarodowej szosie nr 5 i linii kolejowej Poznań - Bydgoszcz.

Ulica Chrobrego znajduje się w centrum miasta, wybiega z Rynku w kierunku południowo-wschodnim, w stronę dworca kolejowego.

Kamienica nr 38 sytuowana jest około 200 m od Rynku, w zwartej zabudowie południowej pierzei ulicy, pomiędzy starszym domem nr 37 a współczesną jej kamienicą nr 38a.

MATERIAŁ I KONSTRUKCJA

Fundamenty murowane z cegły ceramicznej pełnej. Ściany piwnic i kondygnacji nadziemnych murowane z cegły ceramicznej pełnej na zaprawie cementowo-wapiennej; obustronnie otynkowane (elewacja frontowa częściowo otynkowana, częściowo licowana cegłą. Nowsze ścianki działowe murowane z cegły dziurawki lub drewniane.

Ponad piwnicami stalowo-ceramiczne stropy odcinkowe: ceglane, na stalowych szynach opartych na ścianach nośnych. Ponad parterem stalowo-ceramiczne stropy Kleina oraz stropy drewniane, belkowe, z podsufitką, oparte na ścianach nośnych i (w korpusie) na podciągach. Ponad piętrami stropy drewniane, belkowe, z podsufitką, wsparte na ścianach nośnych.

Wieżba dachowa drewniana, płatwiowo-kleszczowa.

Pokrycie dachu: korpus - połacie frontowa i szczyt kryte dachówką karpiówką, podwójnie, w koronkę; facjaty kryte blachą na deskowaniu; korpus - połacie tylna i oficyny kryte papą na deskowaniu.

W piwnicach posadzki cementowe i z cegieł ceramicznych. Na parterze, w sieni terakota; w sklepach posadzki z terakoty i z wykładzin PCV. W mieszkaniach podłogi drewniane, deskowe, pokryte (w większości pomieszczeń) nowszymi wykładzinami. Na poddaszu podłogi drewniane, deskowe.

c.d. Załącznik Nr 1



14. Kubatura 4 360 m <sup>3</sup>	15. Powierzchnia użytkowa 1030 m <sup>2</sup>	16. Przeznaczenie pierwotne kamienica z 2 sklepami	17. Użytkowanie obecne kamienica z 2 sklepami
18. Prace budowlane i konserwatorskie, ich przebieg i dokumentacja <ul style="list-style-type: none"> <li>- przebudowano sklepy ; (wymiana witryn, posadzek, sufitów podwieszonych);</li> <li>- przebudowano mieszkania (nowe ścianki działowe, wykładziny podłogowe);</li> <li>- wymieniono stare i założono nowe instalacje ;</li> <li>- w latach 1991-92 przeprowadzono remont;</li> <li>- prowadzono bieżące naprawy ;</li> </ul>		19. Stan zachowania (fundamenty, ściany zewnętrzne, ściany wewnętrzne, sklepienia, stropy konstrukcje dachowe, pokrycie dachu, wyposażenie i instalacje) <ul style="list-style-type: none"> <li>- stan zachowania: dość dobry;</li> <li>- zawilgocone piwnice ;</li> <li>- uszkodzona posadzka w sieni ;</li> <li>- zniszczona balustrada głównych schodów;</li> <li>- uszkodzona stolarka ;</li> </ul>	
20. Najpilniejsze postulaty konserwatorskie <ul style="list-style-type: none"> <li>- osuszenie piwnic ;</li> <li>- remont sieni (posadzka, schody);</li> <li>- renowacja stolarki ;</li> </ul>			



21. Akta archiwalne (rodzaj akt, numer i miejsce przechowywania)

Archiwum Wojewódzkiego Konserwatora Zabytków  
w Poznaniu, ul. Gołębia 2 Poznań

22. Bibliografia

Dzieje Gniezna (red.: J. Topolski );  
PWN, Warszawa 1965

Słownik Krajoznawczy Wielkopolski ;  
(red.: P. Anders, W. Łęcki, P. Maluśkiewicz );  
PWN, Warszawa - Poznań 1992

23. Źródła ikonograficzne i fotografie (rodzaj, miejsce przechowywania, sygnatury)

24. Uwagi różne

25. Wypełnił

Paweł Łęcki

imię i nazwisko

data XI - XII 1 993

26. Sprawdził

imię i nazwisko

data

27. Załączniki

4 załączniki



1. Miejscowość GNIEZNO	2. Obiekt (nazwa jak w karcie) Kamienica, ulica Chrobrego Nr 38	3. Zawartość wkładki (nazwa obiektu lub materiału uzupełniającego) c.d. opisu
---------------------------	---	--

c.d. rubryki 13

Schody: do piwnic: ceglane, z betonowymi stopniami (w korpusie) oraz ceglane, jednobiegowe, strome (w oficynach). Schody na pierwsze piętro trzybiegowe, na wyższe piętra dwubiegowe, drewniane, policzkowe, z drewnianą tralkową, ozdobną balustradą (w korpusie); schody na piętra, w oficynach, drewniane, policzkowe, zabiegowe, strome (ob. w oficynie zach. nie użytkowane).

Otwory. Wrota w elewacji frontowej zamknięte niskim łukiem koszowym; drewniane, trzyskrzydłowe, ramowo-płycinowe, z nadświetlem. Wrota tylne zamknięte łukiem odcinkowym; drewniane, dwuskrzydłowe, ramowo-płycinowe, częściowo szklone. Drzwi wewnętrzne i okna prostokątne, zamknięte prostymi nadprożami Kleina lub ceglanymi, pseudo-łukowymi; okna poddasza w elewacji frontowej zamknięte półkoliście, przesklepione nadprożami ceglanymi. Witryny sklepowe przesklepione nadprożami stalowymi. Stolarka drzwiowa i okienna drewniana. Drzwi ramowo-płycinowe, jedno- i dwuskrzydłowe, cztero- i sześciopłycinowe, pełne. Okna skrzynkowe, podwójnie szklone, dwuskrzydłowe, czterokwaterowe; okna poddasza skrzynkowe, podwójnie szklone, jednoskrzydłowe, dwukwaterowe, z półkolistymi nadświetlami. Witryny sklepowe zmienione, nowe, stalowe.

Rzut. budynku dopasowany do kształtu działki budowlanej, na której go wzniesiono. Korpus rozplanowany na rzucie zbliżonym do kwadratu, w układzie konstrukcyjnym podłużnym, dwutraktowym, z sienią przejazdową na parterze, na przestrzał, na osi. Do korpusu przylegają od tyłu dwie oficyny dostawione pod kątem około 60°, prostokątne, w układzie konstrukcyjnym podłużnym, jednotraktowym.

Bryła budynku wraz z sąsiednimi, tworzy zwartą zabudowę południowej pierzei ulicy Chrobrego, Korpus podpiwniczony, trzypiętrowy z poddaszem, nakryty dachem od frontu stromym, w tylnej części - płaskim. Oficyny podpiwniczone trzypiętrowe, nakryte dachami płaskimi.

Elewacje. Fasada frontowa (północna) ozdobiona bogatymi dekoracjami historyzującymi. Symetryczna, sześciosiowa. Na wysokości parteru otynkowana, pierwotnie z boniowaniem (obecnie częściowo zlikwidowanym); wyżej częściowo otynkowana (wykusze, gzymsy, obramienia okien), częściowo licowana żółtą, ceramiczną cegłą licówką. Rozczłonkowana gzymsami międzykondygnacyjnymi, parapetowymi, zwieńczona wydatnym, szerokim gzymsem podokapowym.

Wkładkę założył: \_\_\_\_\_  
(Imię, nazwisko, data)

Miejsce przechowywania negatywów \_\_\_\_\_



Na poziomie parteru: na osi szeroka brama prowadząca do sieni przejazdowej (i dalej - na wewnętrzne podwórze); po bokach szerokie, wysokie witryny sklepowe. Powyżej, nad bramą wysoki, trzypiętrowy wykusz, dwuosiowy, zwieńczony wysokim, trójkątnym szczytem, ponad którym niska, sześcioboczna wieżyczka - sygnaturka. Wykusz wsparty na dwóch konsolach, uformowanych w postaci dwóch atlantów; rozczłonkowany gzymsami, pomiędzy którymi, na wysokości 1., 2. i 3. piętra, pilastry z korynckimi i kompozytowymi głowicami. Płyciny pod i nad oknami wykusza bogato dekorowane: pod oknami 1. piętra: wypełnione kamiennymi pseudo-tralkami; nad oknami 1. piętra: ozdobione ~~wolutowymi~~ dekoracjami; pod oknami 2. piętra: ozdobione małymi kartuszami i dekoracjami roślinnymi; nad oknami 2. piętra i pod oknami 3. piętra: wypełnione dekoracjami o motywach geometrycznych. Boczne partie fasady, dwuosiowe, z bogato dekorowanymi obramieniami okien, w odrębny sposób opracowanymi: okna 1. piętra ujęte pilasterkami z jońskimi głowicami, dźwigającymi nadokienne płyciny ozdobione boniowaniem; okna 2. piętra ujęte podobnymi pilasterkami, dźwigającymi nadokienne belkowanie, ponad którym odcinki gzymsów tworzące małe, trójkątne frontoniki, w których kamienne maszkarony; okna 3. piętra ozdobione prostszymi, opaskowymi obramieniami. Po bokach gzymsu wieńczącego oraz w dolnych częściach środkowego szczytu wieńczącego wykusz ustawiono cztery niewielkie, obeliskowe, czworoboczne pinakle. Elewacja tylna (południowa) i elewacje oficyn otynkowane, pozbawione dekoracji i detali architektonicznych.

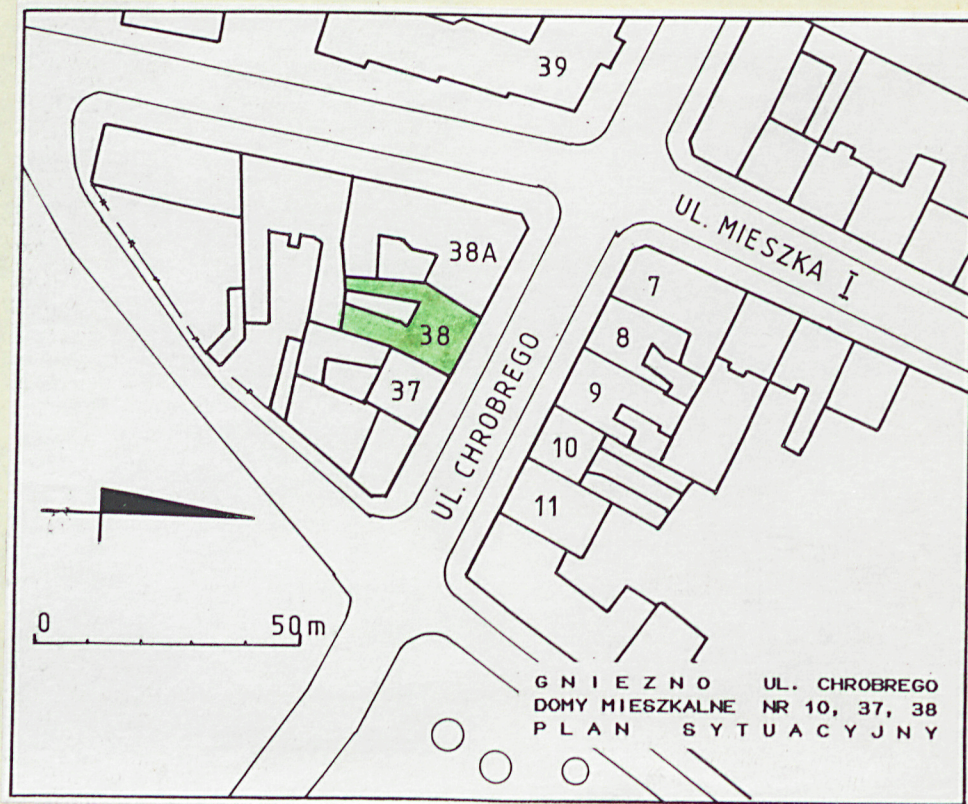
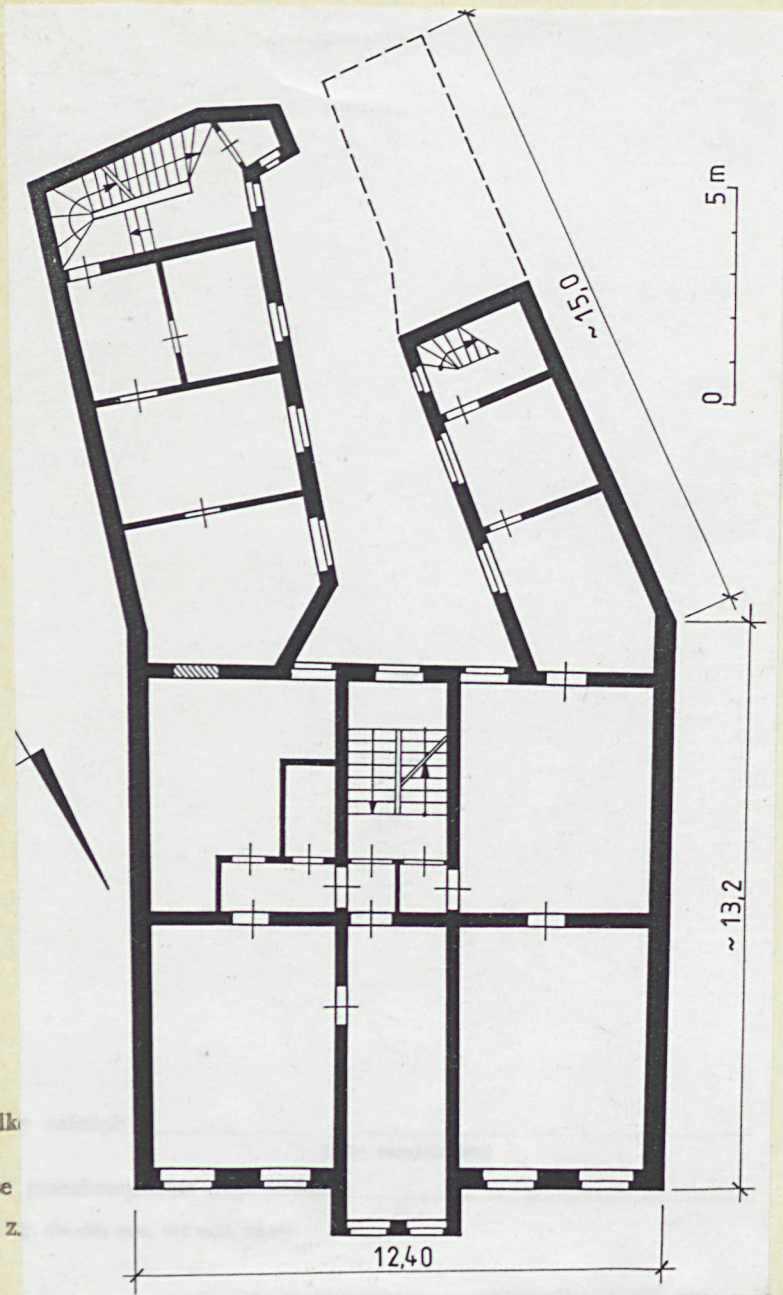
Wnętrze: na parterze dwa sklepy (części handlowe od frontu i zaplecza z tyłu, w oficynach) oraz, rozdzielająca je, szeroka sień przejazdowa, w której główna klatka schodowa (tylne schody - w oficynach). Na piętrach mieszkania (pierwotnie obszerne, obecnie podzielone, mniejsze). W nielicznych pomieszczeniach zachowane gipsowe rozety na sufitach. Brak zabytkowego wyposażenia wewnątrz.

Instalacje: elektryczna z sieci państwowej, wodociągowa, kanalizacyjna, gazowa, telefoniczna, deszczowa, odgromowa, centralnego ogrzewania (w sklepach).



1. Miejscowość GNIEZNO	2. Obiekt (nazwa jak w karcie) Kamienica, ulica Chrobrego Nr 38	3. Zawartość wkładki (nazwa obiektu lub materiału uzupełniającego) rzut piętra, plan sytuacyjny, fotografie
---------------------------	---	--

rzut piętra



GNIEZNO UL. CHROBREGO  
DOMY MIESZKALNE NR 10, 37, 38  
PLAN SYTUACYJNY





fot. 2 - elewacja frontowa  
widok od pn.-zach.



fot. 3 - wykusz,  
dolna część



fot. 4 - atlant  
/lewy/



fot. 5 - zwornik  
nadproża bramy



1. Miejscowość

GNIEZNO

2. Obiekt (nazwa jak w karcie)

Kamienica, ulica  
Chrobrego Nr 38

3. Zawartość wkładki (nazwa obiektu lub materiału uzupełniającego)

fotografie



fot. 6 - atlant /prawy/



fot. 7 - okna pierwszego piętra



fot. 8 - okna drugiego piętra

Wkładkę założył: .....  
(imię, nazwisko, data)

Wzór ODZ 1978 r.

Miejsce przechowywania negatywów: .....





fot. 9 - dekoracja nad oknem 2. piętra



fot. 10 - okna trzeciego piętra

fot. 11 - wykusz, dekoracja nad oknem 1. p. fot. 12 - wykusz, płycina pod oknem 2.p.



fot. 13 - szczyt wieńczący wykusz





1. Miejscowość	2. Obiekt (nazwa jak w karcie)	3. Zawartość wkładki (nazwa obiektu lub materiału uzupełniającego)
GNIEZNO	Kamienica, ulica Chrobrego Nr 38	fotografie



fot. 14 - pinakiel na gzymsie  
wieńczącym



fot. 15 - mała facjata  
frontowa



fot. 16 - widok od podwórza

Wkładkę założył: .....

(imię, nazwisko, data)

Miejsce przechowywania negatywów: .....

OZGraf. Z.P. Ostróda zam. 699 nakł. 23,690

Wzór ODZ 1978 r.





fot. 17 - wręta na podwórzu



fot. 18 - schody w sieni

fot. 19 - balustrada schodów /1/



fot. 20 - balustrada schodów /2/

