

G N I E Z N O

Nr data

12. Autorzy, historia obiektu, określenia stylu

Ulica wybiegająca z

gnieźnieńskiego rynku w kierunku południowo-wschodnim (dziś nosząca imię Chrobrego) została wytyczona w czasie regulacji, po pożarze, który miał miejsce w roku 1829. Najstarsze budynki (wśród nich piętrowe domy mieszkalne oraz kościół poewangelicki) wzniesione zostały w końcu pierwszej połowy XIX wieku.

Dom mieszkalny nr 37 wzniesiony zapewne około połowy XIX wieku (nie jest znana dokładna data budowy). Kilkakrotnie, w niewielkim stopniu, przebudowany.

13. Opis (sytuacja, materiał i konstrukcja, rzut, bryła, elewacje, dach, wnętrze, wyposażenie, instalacje)

SYTUACJA

Miasto Gniezno leży około 50 km na północny-wschód od Poznania, przy międzynarodowej szosie nr 5 i linii kolejowej Poznań - Bydgoszcz.

Ulica Chrobrego znajduje się w centrum miasta, wybiega z Rynku w kierunku południowo-wschodnim, w stronę dworca kolejowego.

Dom nr 37 sytuowany jest w zwartej zabudowie południowej pierzei zabudowy ulicy Chrobrego, około 200m od Rynku. Zwrócony frontem na północ.

MATERIAŁ I KONSTRUKCJA

Ściany piwnic i kondygnacji nadziemnych murowane z cegły ceramicznej pełnej, obustronnie otynkowane.

Ponad piwnicami ceglane stropy odcinkowe wsparte na ścianach nośnych. Nad parterem i piętrem stropy drewniane, belkowe, z podsufitką, wsparte na ścianach nośnych i na nowszych podciągach.

Więźba dachowa drewniana, płatwiowo-kleszczowa, z dwiema ściankami skokowymi.

Pokrycie dachu: ceramiczna dachówka karpiówka, podwójnie, w koronkę.

W piwnicy posadzki cementowe. W sieni posadzka cementowa (na starszej posadzce ceglanej). W sklepach na parterze terakota. W mieszkaniach na parterze i na piętrze podłogi drewniane, deskowe, pokryte nowszymi wykładzinami. Na poddaszu podłogi drewniane, deskowe.

Schody do piwnic ceglane, jednobiegowe. Schody na piętro i na poddasze drewniane, policzkowe, dwubiegowe, powrotne, z drewnianą balustradą.

Otwory okienne, drzwiowe, blendy oraz witryny sklepowe prostokątne ; tylko jedno małe okienko poddasza półkolistе. Drzwi, okna przesklepione nadprożami ceglanymi, witryny - stalowymi. Okna drewniane, skrzynkowe, podwójnie szklone, jedno- i dwuskrzydłowe (częściowo, w elewacji tylnej i bocznej wymienione na nowe, zespolone). Okna schodów ościeżnicowe, pojedynczo szklone,

c.d. Załącznik Nr 1

14. Kubatura 1750 m ³	15. Powierzchnia użytkowa 420 m ²	16. Przeznaczenie pierwotne dom mieszkalny ze sklepami	17. Użytkowanie obecne dom mieszkalny ze sklepami
18. Prace budowlane i konserwatorskie, ich przebieg i dokumentacja <ul style="list-style-type: none"> - przebudowano sklepy na parterze: <ul style="list-style-type: none"> - zmieniono witryny; - zmieniono stolarkę drzwiową; - założono nowe podłogi ; - rozbudowano zaplecze (w oficynie); - zbudowano facjaty we frontowej połaci dachu ; - przełożono pokrycie dachu ; - przemurowano część otworów i zmieniono część stolarki ; - założono nowe wykładziny podłogowe ; - założono nowe instalacje ; - prowadzono drobne naprawy i remonty ; 		19. Stan zachowania (fundamenty, ściany zewnętrzne, ściany wewnętrzne, sklepienia, stropy konstrukcje dachowe, pokrycie dachu, wyposażenie i instalacje) <ul style="list-style-type: none"> - stan zachowania: dość dobry ; - silnie zawilgocone posadzki i ściany piwnic oraz południowa ściana zewnętrzna na wysokość parteru ; - uszkodzone posadzki w sieni na parterze ; 	
20. Najpilniejsze postulaty konserwatorskie <ul style="list-style-type: none"> - osuszenie piwnic ; - osuszenie pd. ściany parteru ; - założenie nowych izolacji przeciwwilgociowych ; - renowacja elewacji ; - renowacja stolarki ; 			

21. Akta archiwalne (rodzaj akt, numer i miejsce przechowywania)

Archiwum Wojewódzkiego Konserwatora Zabytków
w Poznaniu, ul. Gołębia 2 Poznań

22. Bibliografia

Dzieje Gniezna (red. J. Topolski) ;
PWN, Warszawa 1965

Słownik Krajoznawczy Wielkopolski ;
(red.: P. Anders, W. Łęcki, P. Maluśkiewicz);
PWN, Warszawa - Poznań 1992

23. Źródła ikonograficzne i fotografie (rodzaj, miejsce przechowywania, sygnatury)

24. Uwagi różne

25. Wypełnił

Paweł Łęcki

.....
imię i nazwisko

data XI - XII 1993

26. Sprawdził

.....
imię i nazwisko

data

27. Załączniki

2 załączniki

1. Miejscowość GNIEZNO	2. Obiekt (nazwa jak w karcie) Dom mieszkalny, ul. Chrobrego Nr 37	3. Zawartość wkładki (nazwa obiektu lub materiału uzupełniającego) c.d. opisu
---------------------------	--	--

c.d. rubryki 13

jednoskrzydłowe, podzielone szczeblinami. Drzwi zewnętrzne, główne (północne, frontowe) drewniane, jednoskrzydłowe, z wysokim prostokątnym nadświetlem, z bogatą dekoracją snycerską; tylne (południowe) drewniane, jednoskrzydłowe, pięciopłycinowe, pełne. Drzwi wewnętrzne, w mieszkaniach, drewniane, jednoskrzydłowe, ramowo-płycinowe, pełne. Duża część stolarki zmieniona.

Rzut. Budynek wzniesiony na rzucie prostokąta, zbliżonego do kwadratu, w układzie konstrukcyjnym podłużnym, dwutraktowym, z traktami o równej szerokości. Na osi, na parterze sień na przestrzał, a w niej (w tylnym trakcie) schody do piwnic i na piętra. Od tyłu (od południa) do korpusu przylega niewielka, nowsza oficyna.

Bryła. Budynek wznosi się w zwartej zabudowie ulicy Chrobrego. Podpiwniczony, piętrowy z mieszkalnym poddaszem, nakryty wysokim dachem dwuspadowym z jednym naczółkiem, z dwiema nowszymi facjatami w połaci frontowej i małym oknem powiekowym w połaci tylnej.

Elewacje otynkowane. Elewacja frontowa (północna) symetryczna, pięcioosiowa, rozcłonkowana gzymsami (parapetowym i wieńczącym), z wejściem na osi i z szerokimi witrynami sklepowymi po bokach; z pięcioma oknami piętra rozmieszczonymi w równych odległościach; z dwiema nowszymi facjatami w połaci dachowej. Elewacja tylna (południowa) poprzedzona po bokach nowszymi dobudówkami; z przemurowanymi otworami i z tylnym wejściem. Elewacja szczytowa (wschodnia) poprzedzona nowszym, parterowym budynkiem handlowym; w części południowej przesłonięta innym, nowszym budynkiem. Pierwotnie zapewne symetryczna, czteroosiowa. W szczycie trzy wąskie, wysokie i jedno małe, półkoliste okienko poddasza.

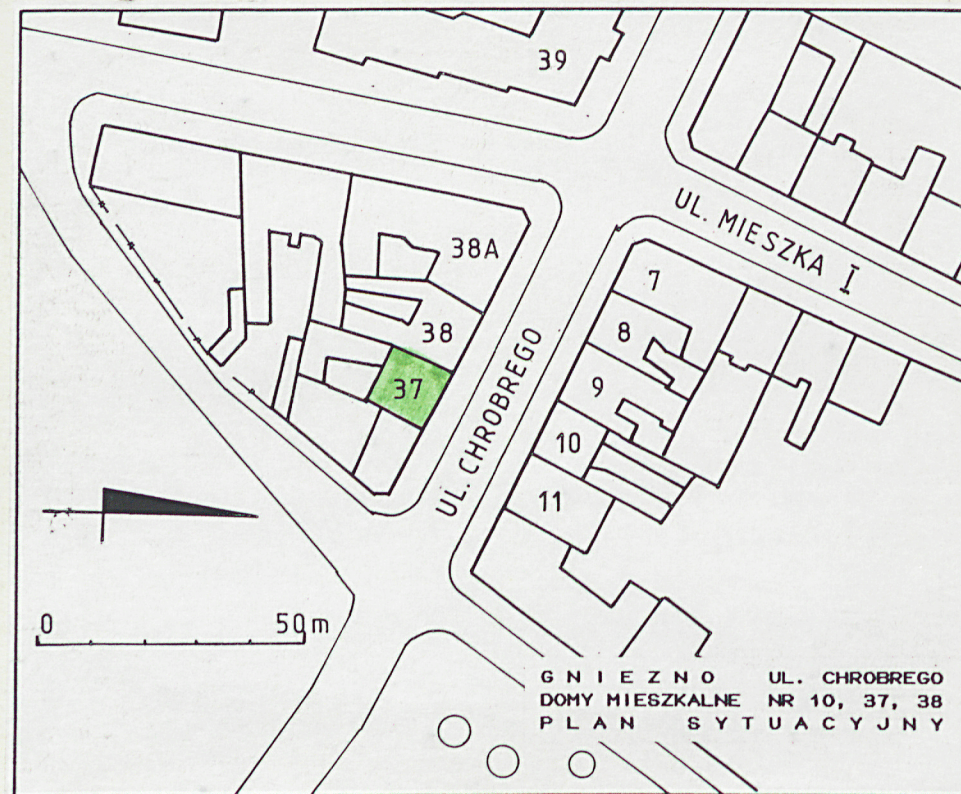
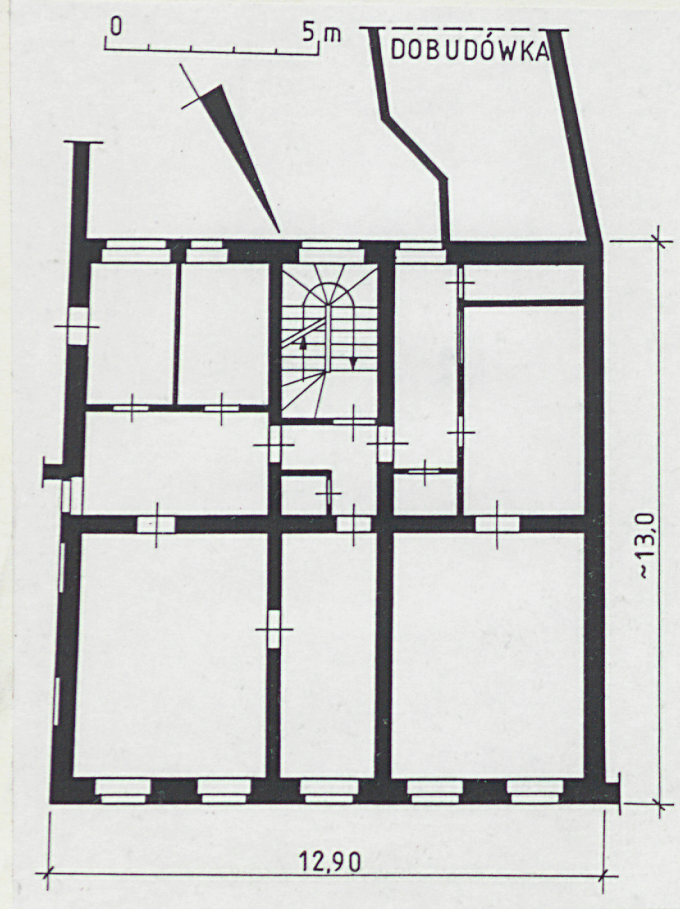
Wnętrze: na parterze, na osi sień, a po bokach dwa sklepy. Na piętrze i na poddaszu mieszkania. Brak zabytkowego wyposażenia wewnątrz.

Instalacje: elektryczna z sieci państwowej, wodociągowa, kanalizacyjna, gazowa, deszczowa.

Wkładkę założył: _____
(Imię, nazwisko, data)

Miejsce przechowywania negatywów _____

rzut piętra



GNIEZNO

Dom mieszkalny
ul. Chrobrego Nr 37

fotografie

fot. 2 - elewacja frontowa
/pn./

fot. 3 - widok od podwórza



fot. 4 - drzwi frontowe



fot. 5 - drzwi tylne