

A B C D E F G H I J K L Ł M N O P R S T U V W X Y Z

Nr

WIELKOPOLSKIE

1. Obiekt

POCZTA

2. Czas powstania

1890r

3. Miejscowość

G N I E Z N O

4. Adres ul. B. Chrobrego 36  
62-200 Gniezno

nr hipoteczny

5. Przynależność administracyjna

województwo poznańskie

gmina Gniezno

6. Poprzednie nazwy miejscowości

niem.: Gnesen

7. Przynależność administracyjna przed 1. VI. 1975 r.

województwo poznańskie

powiat Gniezno

8. Właściciel i jego adres

Skarb Państwa  
- Ministerstwo  
Łączności

9. Użytkownik i jego adres

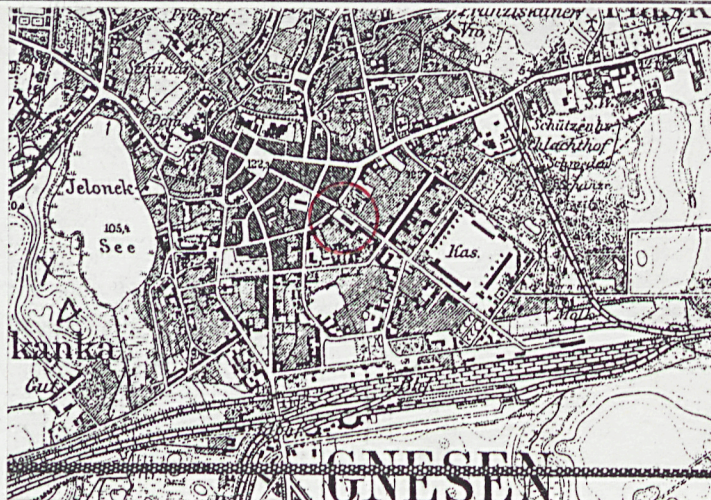
Urząd Pocztowy  
w Gnieźnie

10. Rejestr zabytków

Nr 36/ data 19.07.2000

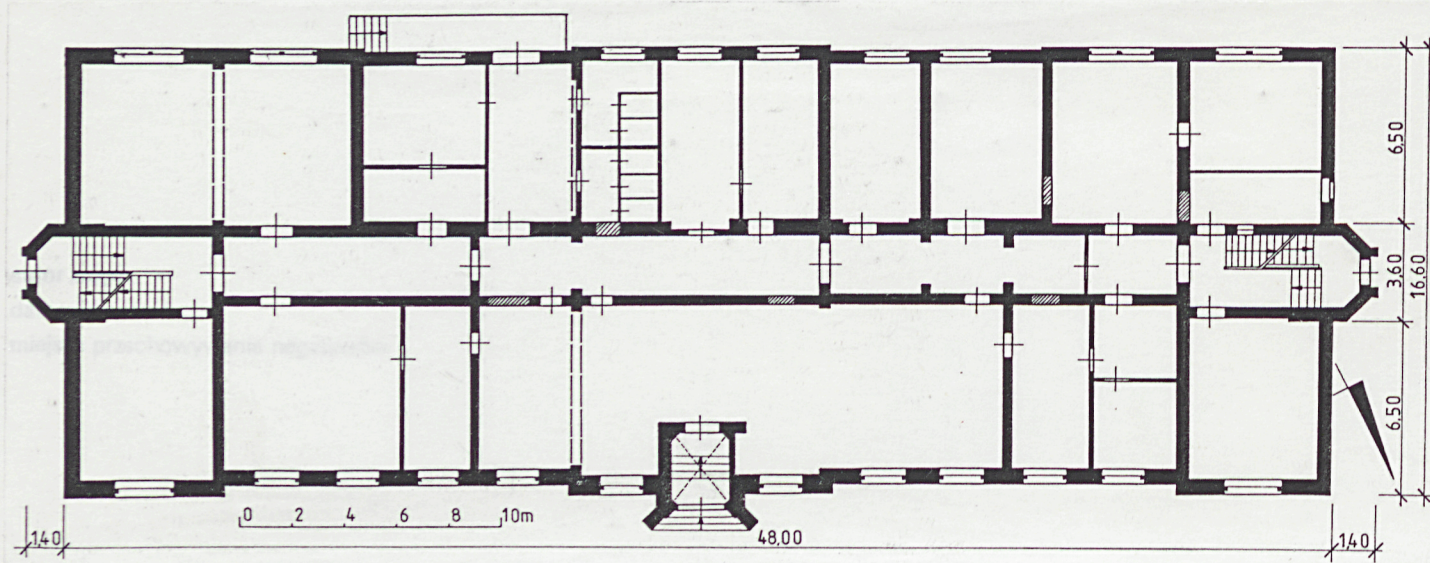


fol. 1 - widok ogólny



plan orientacyjny 1 : 25 000

rzut parteru



## 12. Autorzy, historia obiektu, określenia stylu

Wg informacji zawartych w monografii "Dzieje Gniezna" budynek poczty, przy ul. Chrobrego, zbudowany został w 1901 roku; jednak na metalowej chorągiewce, na dachu budynku widnieje data: 1890. Poczta, wielokrotnie przebudowywana i modernizowana, ze zmienionymi i przekształconymi wnętrzami, zachowała pierwotną, zewnętrzną formę architektoniczną.

Budynek poczty ma bogaty wystrój elewacji, którym nadano formy historyzujące - neogotyckie.

## 13. Opis (sytuacja, materiał i konstrukcja, rzut, bryła, elewacje, dach, wnętrze, wyposażenie, instalacje)

### SYTUACJA

Gniezno położone jest około 50 km na północny - wschód od Poznania.

Budynek poczty sytuowany jest w centrum miasta, na południowy - wschód od Rynku, przy ulicy biegnącej od Rynku w kierunku dworca kolejowego. Poczta zbudowana na działce leżącej przy skrzyżowaniu ulic Chrobrego i Łubieńskiego (d. Marchlewskiego), na południe od tego skrzyżowania, vis-a-vis kościoła garnizonowego (d. ewangelickiego).

Fasada poczty, zwrócona na północny wschód, utrzymana jest w licu zabudowy ulicy.

Na działce, obok poczty znajdują się: ogrodzenie (od strony ulicy Chrobrego ceglane, z murowanymi słupami oraz kutymi, żelaznymi kratami między nimi, a furtą i z bramą; od strony sąsiedniej posesji - obecnie zabudowanej - ceglane, murowane, masywne); budynek gospodarczy wzniesiony w tylnej części działki, murowany z cegły, parterowy, o formie architektonicznej zbliżonej do formy głównego budynku; studnia na południowy - zachód od poczty, pod nowszą wiatą; żelazna, ozdobna pompa ręczna.

### MATERIAŁ I KONSTRUKCJA

Fundamenty murowane z cegły ceramicznej pełnej na zaprawie cementowo-wapiennej. Ściany piwnic i kondygnacji nadziemnych murowane z cegły ceramicznej pełnej na zaprawie cementowo - wapiennej; od wewnątrz otynkowane; z zewnątrz nie otynkowane, obłożone cegłą ceramiczną - licówką zwykłą i glazurowaną.

Ponad piwnicami sklepienie stalowo-ceramiczne, odcinkowe, ceglane na stalowych dwuteownikach. Ponad parterem i piętrem stropy stalowo-ceramiczne typu Kleina oraz drewniane, belkowe, z podsufitką. We frontowej sieni, na parterze, sklepienie krzyżowo-żebrowe.

Ponad korpusem więźba dachowa drewniana, płatwiowo-kleszczowa, ze ściankami stolcowymi dźwigającymi płatwie pośrednie i z zastrzałkami; więźba o dość

c.d. Załącznik Nr 1

14. Kubatura  11 950 m <sup>3</sup>	15. Powierzchnia użytkowa piwnice: 555 m <sup>2</sup> parter: 605 m <sup>2</sup> piętro: 625 m <sup>2</sup> poddasze: 485 m <sup>2</sup> razem: 2270 m <sup>2</sup>	16. Przeznaczenie pierwotne  poczta	17. Użytkowanie obecne  poczta
18. Prace budowlane i konserwatorskie, ich przebieg i dokumentacja - kilkakrotnie, gruntownie przebudowano wnętrza, zmieniono układ ścianek działowych ; - zmieniono większość posadzek i podłóg; - remontowano więźbę dachową; - przełożono pokrycie dachu ; - zmieniono część stolarki ; - założono nowe instalacje ; - prowadzono bieżące naprawy i remonty ; - przebudowano budynek gospodarczy przy poczcie;		19. Stan zachowania (fundamenty, ściany zewnętrzne, ściany wewnętrzne, sklepienia, stropy konstrukcje dachowe, pokrycie dachu, wyposażenie i instalacje) - stan zachowania: dobry ;	
20. Najpilniejsze postulaty konserwatorskie - remont budynku gospodarczego ; - odnowienie ogrodzenia ; - objęcie ochroną konserwatorską;			

21. Akta archiwalne (rodzaj akt, numer i miejsce przechowywania)

Archiwum Wojewódzkiego Konserwatora Zabytków  
w Poznaniu, ul. Gołębia 2 Poznań

22. Bibliografia

Dzieje Gniezna (red.: J. Topolski); PWN,  
Warszawa 1965; str. 538

Poczta i filatelistyka w Wielkopolsce,  
Poznań 1993, str. 70

23. Źródła ikonograficzne i fotografie (rodzaj, miejsce przechowywania, sygnatury)

24. Uwagi różne

25. Wypełnił

Justyna Łęcka

.....  
imię i nazwisko

data IV - VI 1993

.....

26. Sprawdził

.....  
imię i nazwisko

data .....

27. Załączniki

1. Miejscowość GNIEZNO	2. Obiekt (nazwa jak w karcie) POCZTA	3. Zawartość wkładki (nazwa obiektu lub materiału uzupełniającego) c.d. opisu
---------------------------	--	--

c.d. rubryki 13

skomplikowanym układzie. Ponad tylną, środkową częścią budynku stropodach żelbetowy, monolityczny, typu DMS.

Pokrycie dachów: korpus kryty dachówką ceramiczną, zakładkową, tylna część kryta papą na lepiku. Facjaty kryte łupkiem.

Posadzki, w piwnicach, cementowe oraz lastrico. Na parterze, w pomieszczeniach pocztowych terakota; w sieni terakota i lastrico; w pomieszczeniach biurowych (na parterze i na piętrze) podłogi drewniane, deskowe, pokryte nowszymi wykładzinami (winigam, lentex, PCW). Na poddaszu podłogi drewniane, deskowe.

Schody wewnętrzne: w sieni granitowe, jednobiegowe. W klatkach schodowych (w obu szczytach budynków): do piwnic, na parter i na piętro granitowe, wspornikowe, jedno- i dwubiegowe, z kutymi, żelaznymi balustradami; na poddasze granitowe, wspornikowe oraz drewniane, policzkowe.

Otwory. Okna i drzwi zewnętrzne przesklepione nadprożami ceglanymi niskimi, łukowymi, odcinkowymi lub ostrołukowymi; drzwi wewnętrzne przesklepione ceglanymi nadprożami pseudołukowymi lub nadprożami Kleina. Drzwi zewnętrzne prostokątne, zamknięte odcinkowo. Okna w fasadzie frontowej: okno parteru zwieńczone nadprożami odcinkowymi; okna piętra poddasza zamknięte ostrołukowo; okna w elewacji tylnej: pojedyncze i zdwojone, zamknięte odcinkowo; okna w elewacjach bocznych: okna klatek schodowych zwieńczone ostrołukowo, okna piętra - odcinkowo; okna wieży wschodniej ostrołukowe. Stolarka drewniana. Drzwi ramowo-płycinowe. Główne drzwi wejściowe (północne) dwuskrzydłowe, czteropłycinowe, z dwoma górnymi płycinami oszklonymi i ozdobionymi kutymi kratami; z łukowym nadświetłem z kutymi kratami. Boczne drzwi wejściowe (wschodnie i zachodnie) jednoskrzydłowe, czteropłycinowe, z górnymi płycinami oszklonymi i ozdobionymi kutymi, żelaznymi kratami. Tylne drzwi (południowe) dwuskrzydłowe, sześciopłycinowe, częściowo szklone, okratowane. Drzwi wewnętrzne jedno- i dwuskrzydłowe, cztero- i sześciopłycinowe, pełne. Okna piwnic krosnowe, pojedynczo szklone, jedno- i dwuskrzydłowe. Okna parteru, piętra i użytkowego poddasza skrzynkowe, podwójnie szklone; jedno-, dwu- i trzyskrzydłowe; trzy-, sześć- i dziewięciopolowe. W części okien na parterze kute, żelazne kraty. Część stolarki okiennej i drzwiowej zmieniona.

Wkładkę założył: \_\_\_\_\_  
(imię, nazwisko, data)

Wzór ODZ 1978 r.

Miejsce przechowywania negatywów: \_\_\_\_\_

Rzut: budynek poczty wzniesiony został na rzucie zbliżonym do wydłużonego prostokąta, w układzie konstrukcyjnym podłużnym, dwuipółtraktowym, z wąskim traktem komunikacyjnym (korytarzem) pośrodku i dwoma - równej szerokości - traktami wzdłuż korytarza. Na osiach i po bokach obu elewacji podłużnych płytkie ryzality; na osiach elewacji szczytowych wydłużone, wąskie, pięcioboczne ryzality. W środkowym, korytarzowym trakcie, przy szczytach budynku, dwie analogiczne klatki schodowe.

Bryła: budynek poczty wolno stojący; całkowicie podpiwniczony, piętrowy z wysokim, użytkowym poddaszem, nakryty wysokim, wielopołaciowym dachem z facjatami we wszystkich połaciach; dach nad środkową, tylną częścią budynku płaski, jednospadowy. Ponad kalenice dachu wyprowadzone dwie ośmioboczne wieżyczki wieńczące ryzality w elewacjach bocznych, z których: północna niższa, zwieńczona wysokim, ośmiopołaciowym, dachówkowym dachem ostrosłupowym, a południowa wyższa, dwupiętrowa, zwieńczona ażurowym, stalowym, ośmiobocznym, cylindrycznie wygiętym hełmem.

Elewacje nie otynkowane, ceglane, obłożone cegłą ceramiczną, licówką czerwoną i wiśniową, glazurowaną; rozczłonkowane wydłużonymi, ceglanymi gzymsami: międzykondygnacyjnym pod oknami parteru, parapetowym na wysokości okien piętra oraz (za wyjątkiem środkowej części elewacji tylnej) wieńczącym, profilowanym gzymsem podokapowym. Fasada frontowa, północna, symetryczna, trzynastoosiowa, ujęta dwoma analogicznymi, jednoosiowymi płytkimi ryzalitami; pośrodku fasady szerszy, trzyosiowy, płytki ryzalit, poprzedzony wysuniętą przed lico, ujętą masywnymi, jednouskokowymi szkarpami, sienią. Lekko cofnięte, czteroosiowe partie fasady pomiędzy ryzalitami przeprute rytmicznie rozmieszczonymi oknami parteru i piętra; ponad nimi - w połaciach dachu - po trzy małe facjaty. Środkowy ryzalit zwieńczony wysokim, uskokowym szczytem z blankowaniem, ozdobionym sześcioma niskimi pinakielami, rozczłonkowanym gzymsami i lizenami; pomiędzy lizenami blendy i niewielkie ostrołukowe okna poddasza; w górnej części szczytu kartusz herbowy. Ryzality boczne zwieńczone identycznymi, nieco niższymi, uskokowymi szczytami z blankowaniem i pinakielami, rozczłonkowane gzymsami i lizenami; z blendami i oknami poddasza; z kolistymi okienkami w szczytach. Elewacja tylna, południowa, symetryczna, jedenastoosiowa, flankowana dwoma analogicznymi, szerokimi, dwuosiowymi płytkimi ryzalitami (w nich zdwojone okna parteru i piętra, a w połaci dachowej, nad oknami piętra, po dwie facjaty). Pośrodku elewacji trzyosiowy pseudoryzalit, na osi którego tylne wejście poprzedzone nowszym tarasem. Elewacja boczna, północna: symetryczna, jednoosiowa, z pięciobocznym, jednoosiowym ryzalitem na osi, zwieńczonym ostrosłupowym, wysokim dachem namiotowym. Po bokach dwa identyczne okna piętra (brak okien parteru). Przez ryzalit wchodzi boczne wejście do budynku. Elewacja boczna, południowa: nieomal identyczna jak północna, lecz: zwieńczona wyższą, dwupiętrową wieżą, w górnej części rozczłonkowana gzymsami i zwieńczoną ażurowym, stalowym hełmem; na prawo od jednoosiowego, wejściowego, pięciobocznego ryzalitu małe okno parteru, a wyżej - po prawej i lewej stronie - dwa analogiczne okna piętra.

1. Miejscowość GNIEZNO	2. Obiekt (nazwa jak w karcie) POCZTA	3. Zawartość wkładki (nazwa obiektu lub materiału uzupełniającego) c.d. opisu
---------------------------	--	--

c.d. rubryki 13

Wnętrza z zachowanym pierwotnym układem, z wąskim traktem komunikacyjnym pośrodku, przebiegającym przez cały budynek, zakończonym przy obu szczytach dwiema klatkami schodowymi (układ ten powtórzono na wszystkich kondygnacjach); gruntownie przebudowane, ze zmienionymi, przemurowanymi ściankami działowymi. Na parterze, od frontu przestronna sala operacyjna, do której wejście wiedzie przez kwadratową sień nakrytą sklepieniem krzyżowo-żebrowym. Brak pierwotnego, zabytkowego wyposażenia wewnątrz.

Instalacje: elektryczna z sieci państwowej; wodociągowa i kanalizacyjna z sieci miejskiej, telefoniczna, deszczowa, odgromowa, centralnego ogrzewania.

fot. 2 - elew. frontowa  
lewy ryzalit



fot. 3 - elew. frontowa  
środkowy ryzalit

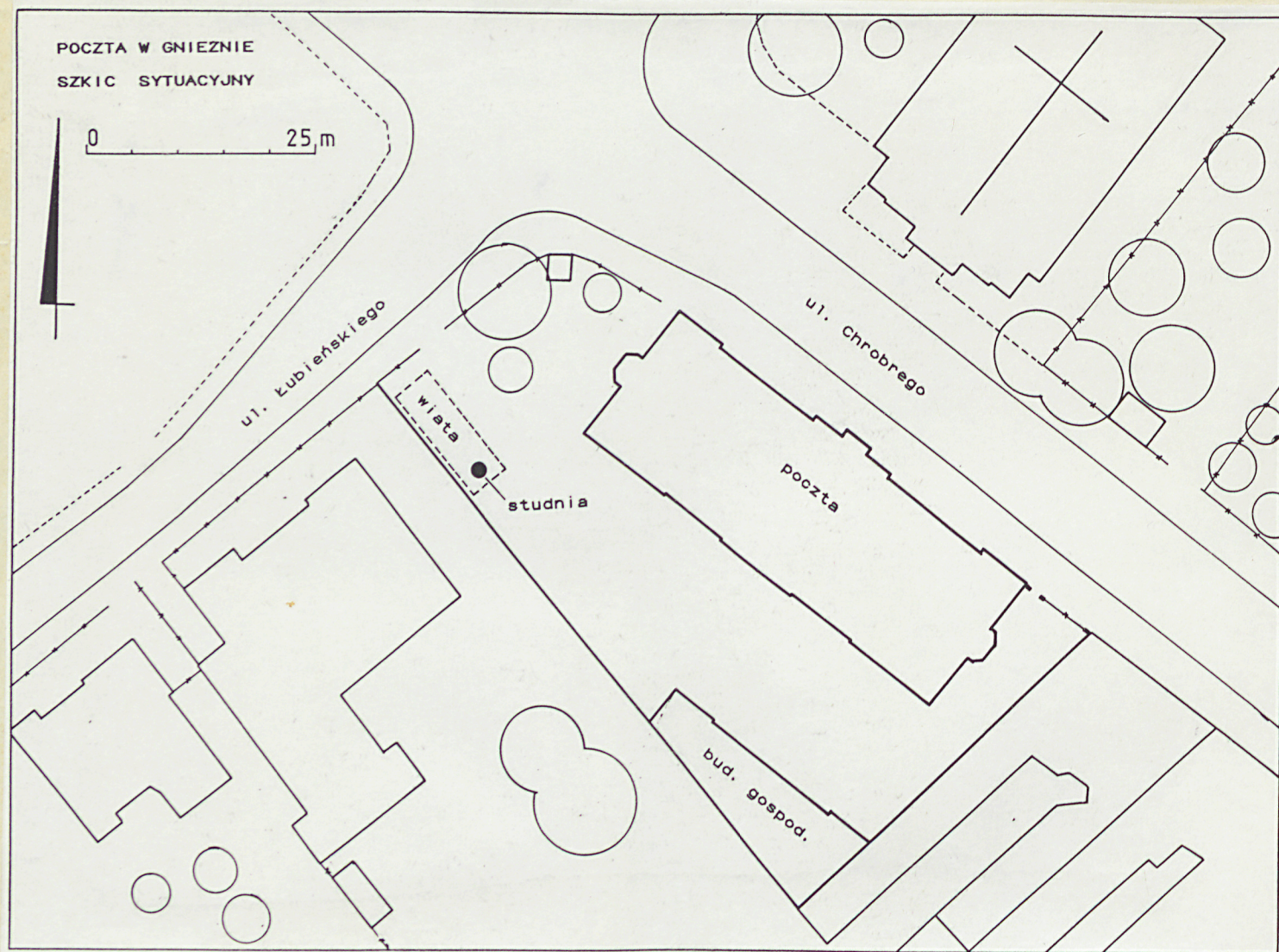


Wkładkę założył: .....

Miejsce przechowywania n.....

OZGraf. Z.P. Ostróda zam. 699 na.....

Wzór ODZ 1978 r.



fot. 4 - elew. frontowa  
Prawy ryzalit

1. Miejscowość <b>GNIEZNO</b>	2. Obiekt (nazwa jak w karcie) <b>POCZTA</b>	3. Zawartość wkładki (nazwa obiektu lub materiału uzupełniającego) <b>fotografie</b>
----------------------------------	---	---



fot. 5 - elewacja boczna, wsch.



fot. 6 - elewacja boczna, zach.



fot. 7 - elew. tylna, widok ogólny

fot. 8 - elew. tylna  
lewy ryzalit



Wkładkę założył: \_\_\_\_\_  
(imie, nazwisko, data)

Miejsce przechowywania negatywów \_\_\_\_\_



fot. 9 - elew. tylna  
prawy ryzalit



fot. 10 - wejście w elewacji  
frontowej



fot. 11 - główne drzwi  
wejściowe

fot. 12 - rozeta nad głównymi drzwiami



fot. 13 - szczyt ryzalitu frontowego



1. Miejscowość

GNIEZNO

2. Obiekt (nazwa jak w karcie)

POCZTA

3. Zawartość wkładki (nazwa obiektu lub materiału uzupełniającego)

fotografie



fot. 14 - płycina w szczycie



fot. 15 - szczyt ryzalitu  
bocznego



fot. 16 - sterczyny w szczycie

fot. 17 - facjata w elew. front.



Wkładkę założył: \_\_\_\_\_

(imię, nazwisko, data)

Miejsce przechowywania negatywów \_\_\_\_\_



fot. 18 - sterczyna w szczycie



fot. 19 - chorągiewka z datą budowy



fot. 20 - wsch. drzwi wejściowe

fot. 21 - okno w ryzalicie  
wsch.



fot. 22 - gzyms w elewacji wsch.



1. Miejscowość  
GNIEZNO

2. Obiekt (nazwa jak w karcie)  
POCZTA

3. Zawartość wkładki (nazwa obiektu lub materiału uzupełniającego)  
fotografie



fot. 23 - ryzalit w elewacji zach.



fot. 24 - okno w ryzalicie zach.



fot. 25 - wieża w elewacji zach.

Wkładkę założył: \_\_\_\_\_  
(imię, nazwisko, data)

Miejsce przechowywania negatywów \_\_\_\_\_



fot. 26 - zach. drzwi  
wejściowe



fot. 27 - okno w elewacji  
tylnej /1/



fot. 28 - okno w elewacji  
tylnej /2/

fot. 29 - balustrada schodów wewnętrznych



fot. 30 - bud. gospod.-widok ogólny



1. Miejscowość  
GNIEZNO

2. Obiekt (nazwa jak w karcie)  
POCZTA

3. Zawartość wkładki (nazwa obiektu lub materiału uzupełniającego)  
fotografie



fot. 31 - bud. gospod.-prawy  
ryzalit



fot. 32 - bud. gospod.-szczyt  
lewego ryzalitu



fot. 33 - bud. gospod.-  
okienko

Wkładkę założył: \_\_\_\_\_  
(imię, nazwisko, data)

Miejsce przechowywania negatywów \_\_\_\_\_



fot. 34 - ogrodzenie na wsch. od poczty



fot. 35 - brama na wsch. od poczty

fot. 36 - furta przy bramie



fot. 37 - pompa

