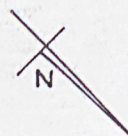


OŚRODEK DOKUMENTACJI
ZABYTKÓW W WARSZAWIE
Karta Ewidencyjna Zabytków
Architektury i Budownictwa

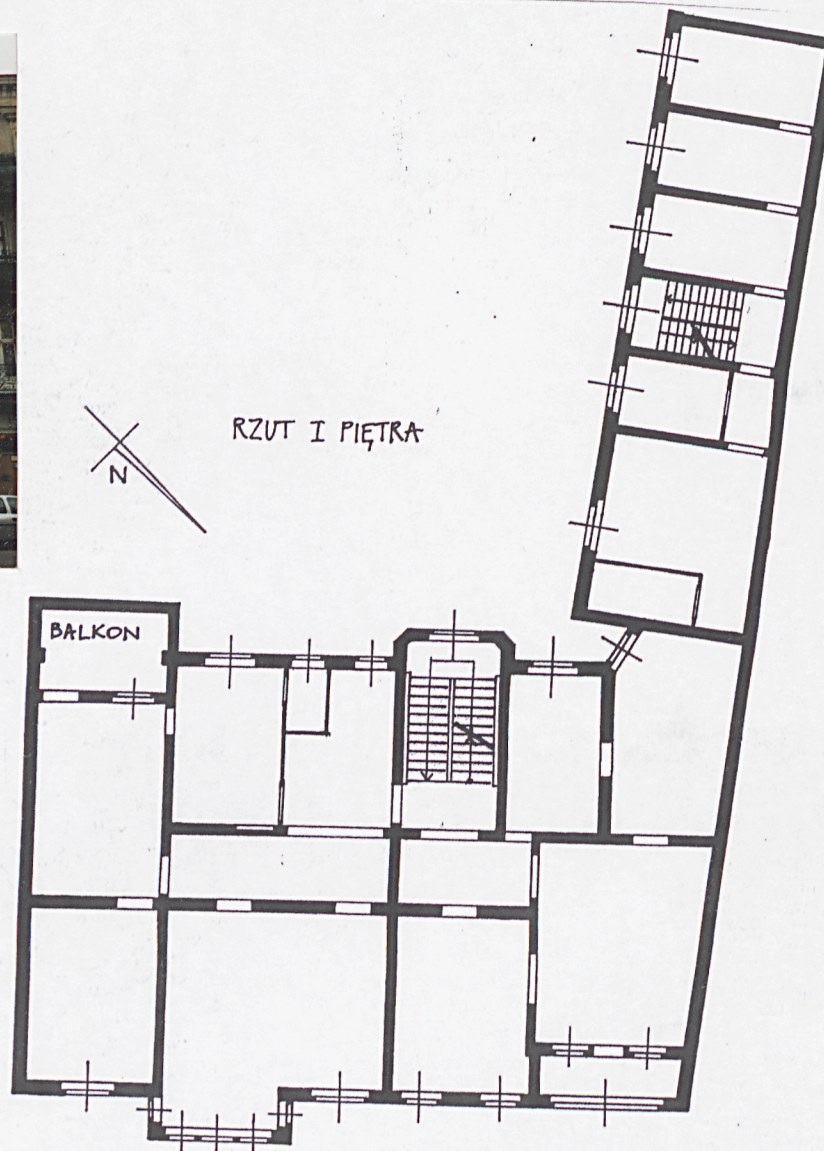
A	B	C	D	E	F	G	H	I	J	K	L	Ł	M	N	O	P	R	S	T	U	V	W	X	Y	Z	Nr	2521 WIELKOPOLSKIE
---	---	---	---	---	---	---	---	---	---	---	---	---	---	---	---	---	---	---	---	---	---	---	---	---	---	----	-----------------------

1. Obiekt	2. Czas powstania	3. Miejscowość
KAMIENICA	1904 – 1905	GNIEZNO

Zdjęcia, plan sytuacyjny, rzuty



RZUT I PIĘTRA



4. Adres
ul. Chrobrego 33 62-200 Gniezno
nr hipoteczny
5. Przynależność administracyjna
województwo wielkopolskie pow. GNIEZNIENSKI gmina Gniezno
6. Poprzednie nazwy miejscowości
niem. Gnesen
7. Przynależność administracyjna przed 1975 r.
województwo poznańskie powiat Gniezno
8. Właściciel i jego adres
[REDACTED]
9. Użytkownik i jego adres
najemcy lokali mieszkalnych i usługowo – handlowych
10. Rejestr zabytków
Nr 78 / z 11. 02. 2002
data WUP/A

12. Autorzy, historia obiektu, określenie stylu

Kamienica przy ul. Chrobrego 33 (dawny adres: Lipowa 15a) wzniesiona została dla Marie Schubert na miejscu należącego do niej starszego domu. Projekty architektoniczne sporządził Alexander Tyrocke.

W okresie powojennym pierwotne loggie przeszklono powiększając powierzchnię pomieszczeń mieszkalnych.

Architektura kamienicy nawiązuje do gotyku takimi elementami jak schodkowy szczyt ostrołukowe otwory, maswerkowa balustrada dawnej loggii. Niesymetryczna kompozycja fasady z ryzalitem w jednym, a wykuszem w drugim jej skraju, operowanie bi- i triforiami oraz grupowanie okien jednej osi płycinami obejmującymi kilka kondygnacji, jak również łączenie ceglanej licówki z płaszczynami tynkowanymi to charakterystyczne elementy rozpoznawalnego stylu Alexandra Tyrocke.

13. Opis (sytuacja, materiał i konstrukcja, rzut, bryła, elewacje, dach, wnętrze, wyposażenie, instalacje)

SYTUACJA: Kamienica znajduje się w centrum Gniezna, w zwartej zabudowie, w południowej pierzei prowadzącej do Rynku ul. Chrobrego.

MATERIAŁ, KONSTRUKCJA, TECHNIKA: Budynek murowany z cegły. Fasada licowana cegłą klinkierową, elewacje podwórzowe tynkowane. W piwnicy sklepienia odcinkowe. Nad przejazdem bramy płaski strop ceramiczny, nad kondygnacjami mieszkalnymi stropy drewniane z podsufitką. Więźba dachowa drewniana o konstrukcji kleszczowo – płatwiowej. Dach pokryty papą, a od strony ulicy ceramiczną dachówką zakładkową. Posadzki cementowe (piwnica) i lastrykowe. Podłogi drewniane deskowe. W głównej klatce schodowej drewniane schody policzkowe, dwubiegowe, z ozdobnymi balustradami. W oficynie schody murowane dwubiegowe. Schody do piwnicy murowane jednobiegowe. Otwory okienne i drzwiowe prostokątne oraz zamknięte odcinkowo, a sporadycznie półkoliście i ostrołukowo. Stolarka okienna drewniana skrzynkowa, w klatce schodowej krosnowa. Stolarka drzwiowa drewniana, płycinowa, częściowo przeszklona.

RZUT: Budynek wzniesiony na planie trapezu. Od północy przylega doń niewielki wykusz na planie prostokąta, za od południa płytki pięcioboczny ryzalit oraz prostokątne skrzydło oficyny o wydłużonych proporcjach. W budynku frontowym układ wnętrz dwu- i półtraktowy, w oficynie jednotraktowy. Na styku budynku frontowego i oficyny znajduje się charakterystyczny pokój z jedynym oknem w ściętym narożniku – tzw. „Berliner Zimmer”. Brama przejazdowa w budynku frontowym nie została powiązana funkcjonalnie z klatką schodową. Wejście do klatki schodowej budynku frontowego umieszczone zostało w ryzalicie południowym. Boczna klatka schodowa w oficynie skomunikowana była z wejściami kuchennymi mieszkań frontowych oraz z mieszkaniami oficynowymi.

BRYŁA: Budynek w zwartej zabudowie, całkowicie podpiwniczony, trzykondygnacyjny. Kleszczowo – płatwiowa konstrukcja dachu pozwoliła na pokrycie go papą z pozostawieniem pokrytej dachówką mansardy od strony ulicy. Po stronie północnej znajduje się trzykondygnacyjny wykusz ze schodkowym szczytem, nakryty osobnym dwuspadowym daszkiem oraz szczyt naczółkowy. Po stronie południowej ryzalit mieszczący klatkę schodową. W partii mansardy po stronie północnej wystawy dachowe kryte deskami pulpitowymi.

ELEWACJE: Fasada północna trzykondygnacyjna, pięcioosiowa, niesymetryczna. Przyziemie otynkowane, na wyższych kondygnacjach lico z cegły klinkierowej. Obramienia okienne z glazurowanych na biało kształtek ceglanych. Pierwsza od strony wschodniej oś wyznaczona na parterze dużą prostokątną witryną z drzwiami oraz odcinkowo zamkniętymi oknami na wyższych kondygnacjach. W drugiej osi na parterze prostokątna witryna, a nad nią trzykondygnacyjny wykusz zwieńczony schodkowym szczytem flankowanym przez dwie proste sterczyny nadwieszane na schodkowych konsolach. Dolna kondygnacja wykusza przepruta trzema odcinkowo zamkniętymi oknami, z których najszersze, dwuskrzydłowe, flankowane jest parą podobnej wysokości, ale znacznie węższych, jednoskrzydłowych okien. W środkowej kondygnacji wykusza zespół czterech wąskich, zamkniętych łukiem odcinkowym okien, ujętych wspólnym obramieniem. W najwyższej kondygnacji wykusza ostrołukowa tynkowana płycina przepruta parą ostrołukowych okien. W środkowej osi fasady na parterze znajduje się odcinkowo zamknięty portal bramy przejazdowej, z uskokami z kształtek ceglanych. Ponad nim, na drugiej kondygnacji znajduje się odcinkowo zamknięte okno, zaś na trzeciej – para odcinkowo zamkniętych okien. Czwarta od wschodu oś wyznaczona w partii przyziemia prostokątną witryną z drzwiami, na drugiej kondygnacji – parą odcinkowo zamkniętych okien, zaś na trzeciej kondygnacji – trzema wąskimi, odcinkowo zamkniętymi oknami. dalszy ciąg opisu na wkładce

14. Kubatura	15. Powierzchnia użytkowa	16. Przeznaczenie pierwotne mieszkalno - usługowe	17. Użytkowanie obecne mieszkalno - usługowe
18. Prace budowlane i konserwatorskie, ich przebieg i dokumentacja <ul style="list-style-type: none"> - w okresie powojennym przeszklono pierwotne loggie powiększając powierzchnię pomieszczeń mieszkalnych - pomalowanie farbą emulsyjną klinkierowego lica fasady - odnowienie klatek schodowych w l. 90-tych 		19. Stan zachowania (fundamenty, ściany zewnętrzne, ściany wewnętrzne, sklepienia, stropy, konstrukcje dachowe, pokrycie dachu, wyposażenie i instalacje) <ul style="list-style-type: none"> - miejscowe zawilgocenia murów (szczególnie w partii przyziemia) - miejscowe odparzenia i złuszczenia tynków elewacji podwórzowych - zły stan części stolarki okiennej - zniszczenia klinkierowego lica fasady wskutek pomalowania go przed laty farbą emulsyjną - stan techniczny elementów konstrukcyjnych dobry 	
20. Najpilniejsze postulaty konserwatorskie <ul style="list-style-type: none"> - zapobieżenie dalszemu kapilarnemu nasiąkaniu murów poprzez m.in. odizolowanie murów budynku od posadzki podwórza - naprawa i wymiana stolarki okiennej <u>z zachowaniem oryginalnych wymiarów i podziałów okien</u> - oczyszczenie elewacji z resztek farby emulsyjnej z użyciem metody nie powodującej zniszczenia klinkierowej powierzchni cegieł, chroniącej ją m.in. przed zmurszeniem 			

21. Akta archiwalne (rodzaj akt, numer i miejsce przechowywania)

- Akta gruntowe posesji miasta Gniezna w zbiorach Muzeum Początków Państwa Polskiego w Gnieźnie, sygn. 69

23. Źródła ikonograficzne i fotografie (rodzaj, miejsce przechowywania, sygnatury)

22. Bibliografia

24. Uwagi różne

25. Wypełnił

Jędrzej Stępiak

data październik – listopad 1999

26. Sprawdził

data

27. Załączniki

3 wkładki

1. Miejscowość	2. Obiekt (nazwa jak w karcie)	3. Zawartość wkładki (nazwa obiektu lub materiału uzupełniającego)
G N I E Z N O	KAMIENICA	CIĄG DALSZY OPISU + MATERIAŁ ILUSTRACYJNY

ciąg dalszy punktu 12:

Skrajna zachodnia oś wyznaczona w partii przyziemia prostokątną witryną, a wyżej obejmującą dwie kondygnacje arkadą zamkniętą łukiem koszowym. Arkada przedzielona jest w połowie wysokości balustradowym murkiem z dekoracją z kształtek ceglanych rozdzielającą dwa wielopłociowe okna wtórnie wstawione w pierwotnych loggiach. Oś znajduje kontynuację ponad gzymsem koronującym w postaci naczółkowego szczytu przeprutego oknem termalnym. W połaci dachu na przedłużeniu osi pierwszej, trzeciej i czwartej znajdują się mansardy z prostokątnymi oknami, kryte osobnymi dachami pulpitowymi. Elewacja południowa (od strony podwórza) otynkowana, sześćoosiowa, czterokondygnacyjna, przepruta oknami zamkniętymi łukiem odcinkowym. W skrajnej osi zachodniej na trzeciej kondygnacji znajduje się narożnikowy balkon z dekoracyjną kutą balustradą. Na drugiej od zachodu osi znajduje się czterokondygnacyjny ryzalit mieszczący klatkę schodową, z prostokątnymi drzwiami w przyziemiu i zamkniętymi odcinkowo oknami półpięter. Na drugiej i trzeciej kondygnacji skrajnej osi wschodniej znajdują się balkony – loggie. Elewacja wschodnia (oficynowa) ośmioosiowa, czterokondygnacyjna, otynkowana, przepruta zamkniętymi łukiem odcinkowym oknami. Jedynie czwarta od południa oś mieszcząca w przyziemiu odcinkowo zamknięte drzwi do bocznej klatki schodowej przepruta jest wyżej oknami półpięter zamkniętymi półkoliście oraz prostokątnym.

WNĘTRZE: Układ wnętrz zachowany bez zmian.

WYPOSAŻENIE: Zachowany wystrój klatki schodowej z balustradami i stolarką drzwiową. W mieszkaniu nr 10 secesyjny piec kuchenny (tzw. „angielka”).

INSTALACJE: elektryczna, gazowa, wod.-kan., telefoniczna, ogrzewanie piecowe

Wkładkę założył: Jędrzej Stępnia, październik – listopad 1999.



2



3



4



5



6



7

4. Miejscowość	5. Obiekt (nazwa jak w karcie)	6. Zawartość wkładki (nazwa obiektu lub materiału uzupełniającego)
G N I E Z N O	KAMIENICA	MATERIAŁ ILUSTRACYJNY

SPIS FOTOGRAFII:

1. Fasada północna
2. Fasada północna
3. Wykus fasady
4. Fragment fasady z zabudowanymi loggiami
5. Elewacja południowa (podwórzowa)
6. Elewacja wschodnia (podwórzowa)
7. Balkon na II piętrze w podwórzu
8. Drzwi w głównej klatce schodowej
9. Drzwi w głównej klatce schodowej
10. Balustrada schodów w głównej klatce schodowej
11. Okno elewacji podwórzowej
12. Okno klatki schodowej



8



9



10



11



12

7. Miejscowość	8. Obiekt (nazwa jak w karcie)	9. Zawartość wkładki (nazwa obiektu lub materiału uzupełniającego)
G N I E Z N O	KAMIENICA	SECESYJNY PIEC KUCHENNY (TZW. „ANGIELKA”) W MIESZKANIU NR 10



