

OŚRODEK DOKUMENTACJI
ZABYTEKÓW W WARSZAWIE
Karta Ewidencyjna Zabytków
Architektury i Budownictwa

A	B	C	D	E	F	G	H	I	J	K	L	M	N	O	P	R	S	T	U	V	W	X	Y	Z
---	---	---	---	---	---	---	---	---	---	---	---	---	---	---	---	---	---	---	---	---	---	---	---	---

2615
Nr WIELKOPOLSKIE

1. Obiekt

SEMINARIUM DUCHOWNE

2. Czas powstania

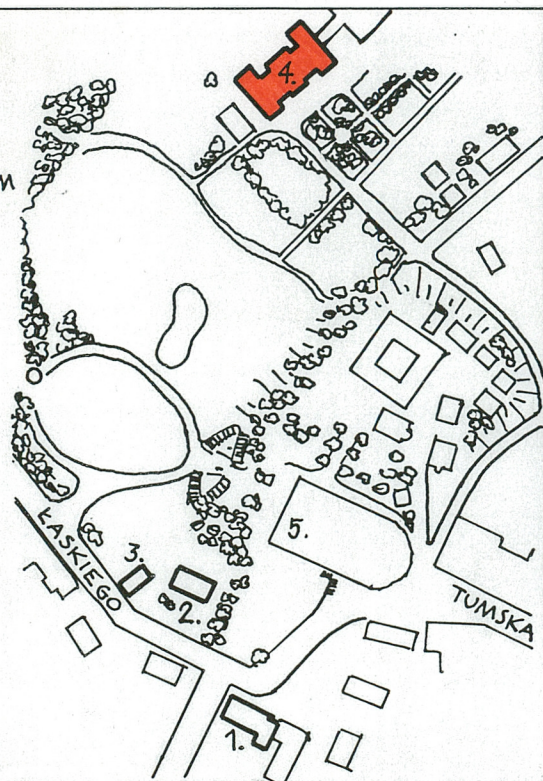
1782-88, 1848, 1927-28

3. Miejscowość

G N I E Z N O

Zdjęcia, plan sytuacyjny, rzuty

1. PAŁAC
ARCYBISKUPI
2. PAŁAC
BISKUPI
3. LAMUS
4. SEMINARIUM
5. KATEDRA



4. Adres

ul. Seminaryjna 2

nr hipoteczny

5. Przynależność administracyjna

województwo poznańskie

gmina Gniezno

pow. GNIEŹNIEŃSKI

6. Poprzednie nazwy miejscowości

niem. Gnesen

7. Przynależność administracyjna przed 1975 r.

województwo poznańskie

powiat Gniezno

8. Właściciel i jego adres

Kuria Metropolitalna w Gnieźnie,
ul. Łaskiego 7

9. Użytkownik i jego adres

Wyższe Prymasowskie Seminarium
Duchowne w Gnieźnie,
ul. Seminaryjna 2

10. Rejestr zabytków

Nr 3561A

data 21.11.1968v.

12. Autorzy, historia obiektu, określenie stylu

Seminarium duchowne w Gnieźnie zostało powołane do życia przez biskupa Karnkowskiego. W 1602 r. stanął na Cierpięgach drewniany budynek uczelni, uroczyscie otwartej w 1603 r. W roku 1613 spłonął, lecz w 1622 został odbudowany.

Nowy gmach Seminarium Duchownego w Gnieźnie wzniesiony został w latach 1782-88 z fundacji biskupa Antoniego Ostrowskiego. W roku 1848 budynek został podwyższony o jedną kondygnację. W roku 1927 kardynał August Hlond zdecydował o rozbudowie seminarium. Opracowane przez arch. Stefana Cybichowskiego projekty obejmowały podwyższenie istniejącego budynku o trzecie piętro oraz dobudowanie dwóch trzypiętrowych skrzydeł. Szybkie tempo prac pozwoliło na ukończenie ich jeszcze w tym samym roku, zaś latem 1928 r. rozbudowany gmach otynkowano.

W czasie II wojny światowej Niemcy urządzili tu szkołę policyjną, niszcząc wiele zabytkowych elementów wystroju wskutek prowadzonych różnorodnych prac adaptacyjnych we wnętrzach.

13. Opis (sytuacja, materiał i konstrukcja, rzut, bryła, elewacje, dach, wnętrze, wyposażenie, instalacje)

SYTUACJA: Gmach seminarium położony jest w sąsiedztwie Wzgórza Lecha i terenu dawnego Jeziora Świętego. Po jego południowo-wschodniej stronie znajduje się tzw. „Konwikt”, a po stronie północno-wschodniej nowy budynek seminarium.

MATERIAŁ, KONSTRUKCJA, TECHNIKA: Ściany murowane z cegły ceramicznej, tynkowane. W piwnicy częściowo zachowane sklepienia kolebkowe, poza tym odcinkowe stropy Kleina oraz stropy żelbetowe. W kaplicy sklepienie kolebkowe na gurtach z lunetami, w pozostałych pomieszczeniach drewniane stropy z podsufitką (w korytarzach parteru i pierwszego piętra wsparte na arkadach). Więźba dachowa drewniana kleszczowo – płatwiowa. Dach kryty dachówką karpiówką. Posadzki cementowe (piwnice), lastrykowe (piwnice, kuchnia, pomieszczenia sanitarne), ceramiczne (korytarze parteru). Podłogi drewniane deskowe i parkietowe. Schody zewnętrzne i do piwnicy murowane, pozostałe drewniane dwubiegowe powrotne. Otwory okienne i drzwiowe prostokątne oraz zamknięte półkoliście. Stolarka okienna drewniana skrzynkowa. Drzwi drewniane płycinowe, częściowo przeszkłone.

RZUT: Budynek założony pierwotnie na planie litery H. Boczne skrzydła zostały później znacznie wydłużone, natomiast północny trakt części środkowej znacznie poszerzony.

BRYŁA: Budynek czterokondygnacyjny, podpiwniczony, składający się z trzech zasadniczych skrzydeł krytych kalenicowymi dachami: dwuspadowym nad częścią środkową i czterospadowymi nad skrzydłami bocznymi. W połaci dachu na osi głównego wejścia prosta attyka, we wszystkich połaciach okna powiekowe. Od strony północno-zachodniej szeroka trzykondygnacyjna dobudówka z płaskim dachem, po jej bokach niewielkie parterowe dobudówki z płaskimi dachami. Od strony północno-wschodniej dwukondygnacyjny łącznik prowadzi do nowego budynku seminarium.

ELEWACJE: Elewacje czterokondygnacyjne, otynkowane. Boniowany parter stanowi cokół dla trzech wyższych kondygnacji spiętych pilastrami o gładkich trzonach i korynckich kapitelach w wielkim porządku. Fasada południowo-wschodnia trzynastoosiowa, symetryczna. Oś symetrii stanowi trzyosiowy wejściowy pseudoryzalit z czterema przyściennymi kolumnami w wielkim porządku dźwigającymi masywną attykę. Prostokątne okna pseudoryzalitu ujęte dekoracyjnymi obramieniami. Trzyosiowe części boczne wyznaczone są przez prostokątne okna w prostych opaskach. Fasada ujęta jest dwuosiowymi ryzalitami ze zdwojonymi pilastrami rozdzielającymi osie oraz akcentującymi narożniki. Elewacje południowo-zachodnia i północno-wschodnia analogiczne: dziewięć osi wyznaczonych przez cztery kondygnacje prostokątnych okien. Oś środkowa oraz osie skrajne flankowane są pilastrami. Elewacja północno-zachodnia o dziewięcioosiowej części środkowej flankowanej bezokiennymi ryzalitami o boniowanych cokołach. W części środkowej siedmioosiowy ryzalit o trzech kondygnacjach rozdzielonych gzymsami kordonowymi, flankowany cofniętymi w głąb czterokondygnacyjnymi dwuosiowymi klatkami schodowymi.

WNĘTRZE: Wnętrza wielokrotnie przekształcane i modernizowane zatraciły pierwotny charakter. Wyjątkiem jest zachowana kaplica z ok. 1782 roku, jednonawowa, kryta sklepieniem kolebkowym na gurtach z lunetami. Na sklepieniu polichromia z końca XVIII w. (silnie przemalowana) ze scenami z życia Marii i dzieciństwa Jezusa.

WYPOSAŻENIE: Zabytkowe wyposażenie zachowało się jedynie w kaplicy: ołtarz z końca XVIII w., dwa obrazy z końca XVIII wieku w rokokowych ramach (Nawrócenie Św. Pawła oraz Św. Wincenty a Paulo), a także dwie nadwieszane łóża o drewnianych rokokowych balustradach w prezbiterium.

INSTALACJE: wod.-kan., c.o., elektryczna, telefoniczna, odgromowa, wentylacyjna

14. Kubatura ok. 21600 m ³ (bez piwnic i poddasza)	15. Powierzchnia użytkowa ok. 5400 m ² (bez piwnic i poddasza)	16. Przeznaczenie pierwotne seminarium duchowne	17. Użytkowanie obecne seminarium duchowne
18. Prace budowlane i konserwatorskie, ich przebieg i dokumentacja W latach 50-tych budynek był rozbudowywany poprzez rozszerzenie traktu podwórzowego, czego efektem jest obecny kształt refektarza oraz Aula Kardynała Hlonda. W roku 1982 rozpoczęto prace przy budowie nowego gmachu, skomunikowanego z północnym skrzydłem starego budynku. Wszelkie konieczne naprawy i remonty oraz prace związane z modernizacją instalacji były prowadzone na bieżąco.		19. Stan zachowania (fundamenty, ściany zewnętrzne, ściany wewnętrzne, sklepienia, stropy, konstrukcje dachowe, pokrycie dachu, wyposażenie i instalacje) Stan zachowania budynku nie budzi większych zastrzeżeń. Widoczne miejscowe zawilgocenia ścian będące efektem kapilarnego podciągania wody.	
20. Najpilniejsze postulaty konserwatorskie			

21. Akta archiwalne (rodzaj akt, numer i miejsce przechowywania)

22. Bibliografia

- Kazimierz Śmigiel, *Biskup Antoni Laubitz – odnowiciel i twórca budowli kościelnych w Gnieźnie 1925 – 1939*, „Gniezno. Studia i materiały historyczne” 2 (1987), s.131 nn
- Adolf Warschauer, *Geschichte der Stadt Gnesen*, Posen 1918
- *Dzieje Gniezna*, red. Jerzy Topolski, Warszawa 1965, s. 381
- Stanisław Pasiciel, *Gniezno. Widoki miasta 1505 – 1939*, Warszawa – Poznań 1989

23. Źródła ikonograficzne i fotografie (rodzaj, miejsce przechowywania, sygnatury)

- Gwasz Karola Albertiego z końca XVIII przedstawiający panoramę miasta z gmachem seminarium na pierwszym planie w zbiorach Muzeum Narodowego w Poznaniu, publikowany w: S. Pasiciel, *Gniezno. Widoki miasta 1505 – 1939*, Warszawa – Poznań 1989, fot. III.
- Rysunek F. Pazelta z 1861 r. w zbiorach Muzeum Początków Państwa Polskiego w Gnieźnie, publikowany w: S. Pasiciel, *Gniezno. Widoki miasta 1505 – 1939*, Warszawa – Poznań 1989, fot. 46
- Fotografia z ok. 1920 r. w zbiorach Muzeum Początków Państwa Polskiego w Gnieźnie, publikowana w: S. Pasiciel, *Gniezno. Widoki miasta 1505 – 1939*, Warszawa – Poznań 1989, fot. 47
- Fotografia Romana S. Ulatowskiego w zbiorach PSOZ w Poznaniu, publikowana w: S. Pasiciel, *Gniezno. Widoki miasta 1505 – 1939*, Warszawa – Poznań 1989, fot. 48

24. Uwagi różne

25. Wypełnił

Jędrzej Stępnia

data listopad 1997

26. Sprawdził

data

27. Załączniki

1. Miejscowość

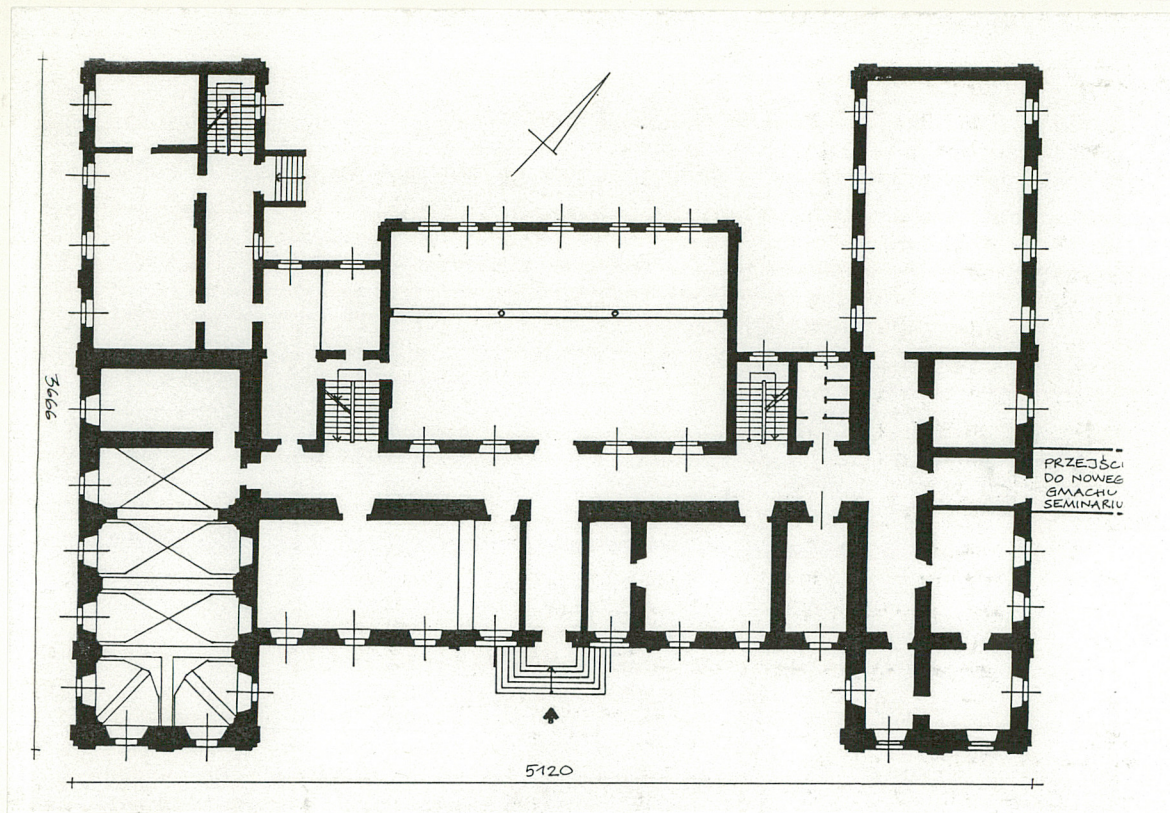
GNIEZNO

2. Obiekt (nazwa jak w karcie)

SEMINARIUM DUCHOWNE

3. Zawartość wkładki (nazwa obiektu lub materiału uzupełniającego)

DOKUMENTACJA FOTOGRAFICZNA



Wkładkę założył: PEDRZIO STERNIAK, XI. 1997
(imię, nazwisko, data)

Miejsce przechowywania negatywów



1. Miejscowość

GNIEZNO

2. Obiekt (nazwa jak w karcie)

SEMINARIUM DUCHOWNE

3. Zawartość wkładki (nazwa obiektu lub materiału uzupełniającego)

DOKUMENTACJA FOTOGRAFICZNA



Wkładkę założył: EDRZEJ STEPNIAK, XI. 1997
(imię, nazwisko, data)

Miejsce przechowywania negatywów

