

1. Obiekt

Kościół parafialny p.w. św. Michała

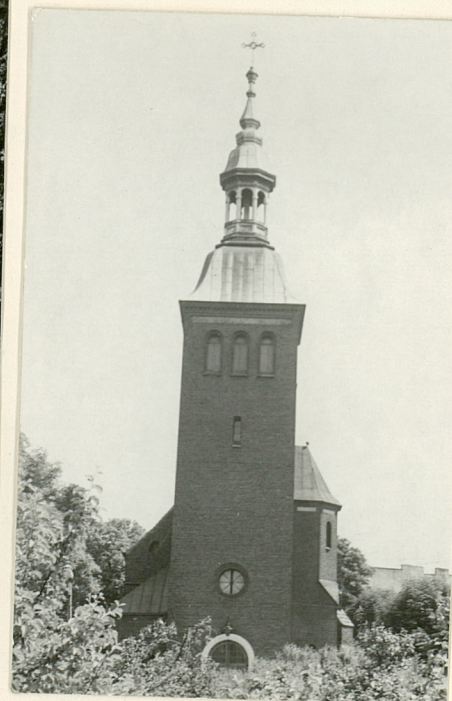
2. Czas powstania

pocz. XV w.

3. Miejscowość

G N I E Z N O

. Zdjęcia, plan sytuacyjny, rzuty



4. Adres

ul. Kard. Wyszyńskiego

nr hipoteczny

5. Przynależność administracyjna

województwo Poznańskie

gmina Gniezno pow. Gnieźnieński

6. Poprzednie nazwy miejscowości

Gnesen

7. Przynależność administracyjna przed 1. VI 1975 roku

województwo Poznańskie

powiat Gniezno

8. Właściciel i jego adres

Kośc. rzym-kat. p.w. św. Michała
w Gnieźnie ul. kard. Wyszyńskiego

9. Użytkownik i jego adres

Parafia kośc. p.w. św. Michała
w Gnieźnie ul. kard. Wyszyńskiego

10. Rejestr zabytków

Nr 19/A

data 23. XI. 1964

autor zdjęć Włodzimierz Kowaliński i Brunon Cynalewski
data wykonania
miejsce przechowywania negatywów

12. Autorzy, historia obiektu, określenia stylu,

Pierwsza wzmianka o parafii św. Michała pochodzi z 1316 r. Obecny kościół został wybudowany zapewne z początku XV wieku. Częściowo spalony w pożarze 1613 r. i odbudowany. W 1806 r. zamieniony na magazyn przez stacjonujące w Gnieźnie wojska francuskie i dopiero w latach 1811-15 gruntownie odrestaurowany przez ks. Michała Jasienieckiego. W 1900 r. do fasady zachodniej dobudowano wieżę z dwoma aneksami według projektu J. Kohtego.

Kościół zachował bryłę gotycką. W 1947 roku zakupiono nowe organy w firmie Truszczyński we Wrocławiu.

13. Opis (sytuacja, materiał i konstrukcja, rzut, bryła, elewacje, dach, wnętrze, wyposażenie, instalacje)

Kościół parafialny p.w. św. Michała usytuowany jest na wzgórzu t.zw. Zbarskim przy ul. kardynała Wyszyńskiego. Orientowany, murowany z cegły pierwotnie w układzie polskim, zatartym przez późniejsze przeróbki. Trzynawowy, hallowy trzyprzęsłowy z węższym i niższym dwuprzęsłowym prezbiterium zamkniętym wielobocznie. Od północy przy zachodnim prześle prezbiterium zakrystia na rzucie kwadratu. W fasadzie zachodniej dostawiona w 1900 r. kwadratowa wieża zwieńczona hełmem, z latarnią, z blachy miedzianej. Do wieży przylegają dwa aneksy z których południowy ma formę dwukondygnacyjnej wieżyczki schodowej, które z kwadratu przechodzi w wielobok i nakryta jest stożkowatym hełmem. Kościół opinają skarpy: od strony północnej jednouskokowe, od wschodu i południa dwuouskokowe, te ostatnie ostatnie ustawione skośnie na narożach korpusu. Dach dwuspadowy kryty dachówką - na prezbiterium spływający na zakrystję kryty jest mniszkami. Okna ostrołukowe w prezbiterium, w nawie przemurowane. We wnętrzu nawy rozdzielone półkolistymi arkadami, wspartymi na filarach. W nawie głównej sklepienie kolebkowe na gurtach, w nawach bocznych kolebka poprzeczna a gurtę ostrołukowe. W prezbiterium sklepienie krzyżowo-żebrowe. Żebra ze sztucznego kamienia mają dekorację ze scenami polowań / zapewne z form użytych przy dekoracji katedry/. W zwornikach herb Jastrzębiec, a na wspornikach rzeźba figuralna i roślinna. Łuk tęczyowy ostrołukowy. Chór muzyczny wsparty na dwóch kolumnach o wklęsło-wypukłej linii balustrady. W zakrystii sklepienie beczkowe. Wyposażenie wnętrza przeważnie pochodzi z XIX wieku. Instalacja elektryczna pod tynkiem. Ogrzewanie elektryczne.

| | | | |
|--|---------------------------|---|------------------------|
| 14. Kubatura | 15. Powierzchnia użytkowa | 16. Przeznaczenie pierwotne | 17. Użytkowanie obecne |
| 2.817 m ³ | 331,4 m ² | sakralne | sakralne |
| 18. Prace budowlane i konserwatorskie, ich przebieg i dokumentacja W 1946 roku odmalowano wnętrze kościoła. Naprawy dachu dokonywane są na bieżąco. Sprawdzono instalację odgromnikową. W 1986 roku w styczniu huragan zerwał część blachy miedzianej z hełmu wieży. W tym samym roku dokonano naprawy hełmu wstawiając nowy kawał blachy miedzianej. | | 19. Stan zachowania (fundamenty, ściany zewnętrzne, ściany wewnętrzne, sklepienia, stropy konstrukcje dachowe, pokrycie dachu, wyposażenie i instalacje) Stan zachowania dobry | |
| 20. Najpilniejsze postulaty konserwatorskie narażenie niemy ważnych postulatów konserwatorskich | | | |

21. Akta archiwalne (rodzaj akt, numer i miejsce przechowywania)

22. Bibliografia

Katalog Zabytków Sztuki w Polsce - pow.Gniezno I.S.
PAN Warszawa 1963 s.67
Ks.Tadeusz Trzeciński: Przewodnik po pamiątkach Gniez-
na Księgarnia św. Wojciecha s.91
Stanisław Karwowski: Gniezno.rocz TPN Poznań 1892 s.164
Adam Dubowski: Zabytkowe Kościoły Wielkopolski -
Księgarnia św. Wojciecha s.48

23. Źródła ikonograficzne i fotografie (rodzaj, miejsce przechowywania, sygnatury)

Fototeka u Wojewódzkiego Konserwatora Zabytków w Pozna-
niu.

24. Uwagi różne

25. Wypełnił

Barbara Dembińska

imię i nazwisko

data

26. Sprawdził

imię i nazwisko

data

27. Załączniki

1. miejscowość
Gniezno

2. Obiekt / nazwa jak na karcie/
kościół parafialny p.w. św. Michała

3. zawartość
rzut, plan sytuac. fotografie

