

OŚRODEK DOKUMENTACJI
ZABYTEKÓW W WARSZAWIE
Karta Ewidencyjna Zabytków
Architektury i Budownictwa

A B C D E F G H I J K L Ł M N O P R S T U V W X Y Z

Nr

WIELKOPOLSKIE

2607

1. Obiekt

KAMIENICA

2. Czas powstania
3 ćw. XIX w.
1861 r.

3. Miejscowość

GNIEZNO

Zdjęcia, plan sytuacyjny, rzuty



4. Adres

Gniezno
Rynek 12

nr hipoteczny

5. Przynależność administracyjna

województwo poznańskie

gmina Gniezno

don. GNIEZNIENSKI

6. Poprzednie nazwy miejscowości

Gnesen (niem.)

7. Przynależność administracyjna przed 1975 r.

województwo poznańskie

powiat Gniezno

8. Właściciel i jego adres

M.P.G.K.i M. Gniezno
ul. Chrobrego 23/24

9. Użytkownik i jego adres

lokatorzy (M.P.G.K. i M.)

10. Rejestr zabytków

Nr 368 / A

data 22.11.1968 r.

Budynek został zbudowany w 1862 roku, na miejscu wcześniejszego z 1826 roku, powstałego po wielkim pożarze Gniezna w 1819 roku i po przeprowadzeniu regulacji układu miejskiego w latach 1820 – 1822. Właścicielem posesji w 1826 roku był Piotr Przybylski, a w 1831 roku były już prowadzone drobne prace remontowe przy kominach. 31 maja 1839 roku Sąd Ziemski w Gnieźnie ogłasza licytację posesji w następujący sposób: *„Nieruchomość od sukcesorów Piotra Przybylskiego należąca tu w Gnieźnie na rynku pod N° 41 położona, z kamienicy zabudowaniem i podwórza składająca się, oszacowana na 2700 tal # sgr # f. wedle tacy mogącej być przegrzanej wraz z wykazem hipotecznym i warunkami w Registraturze, ma być dnia 1^{ego} Października 1839 przed południem o godzinie 9^{ej} w miejscu zwykłym posiedzeń sądowych celem podziału sprzedana na licytacji.”* Właścicielem został kupiec Johann Joerdens. We wrześniu 1855 roku nieruchomość wraz z kamienicą ponownie została wystawiona na licytację i została oszacowana na 4581 tal 26 sgr 6 fen. Właścicielem został Herman Schotzky i on w 1861 roku rozpoczął budowę nowej kamienicy według projektu R. Haefnera. W latach 80 –tych XIX wieku w podwórzu został zbudowany duży, trzykondygnacyjny spichlerz. Po 1919 roku właścicielem zostaje Sylwia Neumanowa. W 1928 roku przeprowadzona została nadbudowa oficyny oraz remont budynku głównego. Być może wówczas obiekt otrzymał obecny wystrój elewacji (detal architektoniczny – pilastry i opaski) o charakterze neoklasycyzmu, w miejsce cech „retabliment”.

SYTUACJA:

Kamienica znajduje się w centrum Gniezna, w ciągu zwartej zabudowy zachodniej pierzei Rynku, przy północno – zachodnim narożniku, przy wylocie ulicy Franciszkańskiej.

MATERIAŁ, KONSTRUKCJA, TECHNIKA:

Ściany kamienicy i oficyny murowane z cegły ceramicznej, tynkowane. W piwnicy strop ceramiczny na belkach stalowych - tzw. płyta Kleina. Wyżej drewniane stropy belkowe z podsufitką. Więźba dachowa budynku głównego i oficyny - drewniana, kleszczowo – płatwiowa. Dach budynku głównego i oficyny kryty dachówką ceramiczną karpiówką podwójnie kładzioną. Posadzki w piwnicy betonowe, w sieni ceramiczne. Podłogi drewniane, deskowe oraz parkietowe. Drewniane schody w głównej klatce schodowej, dwubiegowe, powrotne ze spocznikiem. Schody zejściowe do piwnicy betonowe. Otwory drzwiowe prostokątne. Stolarka drzwiowa drewniana, płycinowa. Otwory okienne prostokątne. Stolarka okienna drewniana, skrzynkowa.

RZUT:

Posesja zabudowana budynkami na rzucie zbliżonym do odwróconej litery „L”. Kamienica założona na planie prostokąta, o proporcjach boków zbliżonych do kwadratu. Układ wnętrz dwutraktowy. Od zachodu przylega jednotraktowa oficyna założona na rzucie zbliżonym do kwadratu.

BRYŁA:

Budynek dwukondygnacyjny, podpiwniczony, nakryty dwuspadowym dachem naczółkowym, od zachodu, przy północnej granicy działki przylega dwukondygnacyjna oficyna, nakryta dwuspadowym dachem.

ELEWACJE:

Elewacja wschodnia – frontowa – symetryczna, pięcioosiowa, na cokole, dwukondygnacyjna, o kondygnacjach rozdzielonych profilowanym gzymsem kordonowym. Oś symetrii – głównego wejścia – zaakcentowana przez niewielkie, płytkie ryzalitowanie, ujęte w pilastry obejmujące obie kondygnacje, z impostowymi kapitelami, dźwigające proste belkowanie. Narożniki elewacji zaakcentowane pilastrami przechodzącymi przez obie kondygnacje. Gzyms międzykondygnacyjny biegnie przez całą elewację i opasa również pilastry. Pilastry ryzalitu w części ponad gzymsem kordonowym z pionowymi żłobkami – kanelurami, poniżej proste i gładkie. Osie wyznaczone przez prostokątne otwory okienne w profilowanych obramieniach. Nad gzymsem koronującym połać dachowa z dwoma okienkami nakrytymi własnymi daszkami. W partii cokołu, na dwóch pierwszych osiach od północy, małe prostokątne okienka do piwnicy. Elewacja północna – boczna – trójkondygnacyjna, z ostatnią kondygnacją umieszczoną w ścianie naczółkowej poddasza, trójosiowa, niesymetryczna, o kondygnacjach oddzielonych od siebie gzymsami międzykondygnacyjnymi, ujęta w narożach przez pilastry przechodzące przez obie kondygnacje. Część środkowa zaakcentowana przez płytki ryzalit, obejmujący dwie osie. Na obu kondygnacjach lewa wyznaczona przez blendy, a prawa przez prostokątne otwory okienne. Nad nimi po jednym kwadratowym oknie na poddasze. Skrajana oś zachodnia wyznaczona przez prostokątne okna, na niej w przyziemiu drzwi wejściowe do piwnicy. Okna parteru i poddasza ujęte w profilowane opaski. Okna drugiej kondygnacji połączone gzymsem podokiennym. Od zachodu przylega oficyna o elewacji dwukondygnacyjnej, na wysokim cokole, o osiach wyznaczonych przez prostokątne okna w profilowanych opaskach. Kondygnacje oddzielone gzymsem kordonowym, będącym przedłużeniem biegnącego przez elewację frontową i boczną. Nad gzymsem koronującym połać dachowa.

ciąg dalszy na wkładce nr 1.

14. Kubatura <i>ok. 3600 m³</i>	15. Powierzchnia użytkowa <i>ok. 585 m²</i>	16. Przeznaczenie pierwotne mieszkalne	17. Użytkowanie obecne mieszkalne
18. Prace budowlane i konserwatorskie, ich przebieg i dokumentacja 1997 r. – odnowienie elewacji		19. Stan zachowania (fundamenty, ściany zewnętrzne, ściany wewnętrzne, sklepienia, stropy, konstrukcje dachowe, pokrycie dachu, wyposażenie i instalacje) Wszystkie elementy budynku utrzymane w zadowalającym stanie technicznym. Prowadzone są bieżące remonty i konserwacja.	
20. Najpilniejsze postulaty konserwatorskie prowadzenie bieżących remontów.			

21. Akta archiwalne (rodzaj akt, numer i miejsce przechowywania)
teczka akt gruntowych posesji przechowywana w Muzeum Początków Państwa Polskiego w Gnieźnie, sygn. 765.

23. Źródła ikonograficzne i fotografie (rodzaj, miejsce przechowywania, sygnatury)
fotografie archiwalne w zbiorach Muzeum Początków Państwa Polskiego w Gnieźnie.

22. Bibliografia

24. Uwagi różne

25. Wypełnił

Rafał Nadolny

data listopad 1998 r.

26. Sprawdził

data

27. Załączniki

wkładki nr

1. Miejscowość GNIEZNO , RYNEK 12	2. Obiekt (nazwa jak w karcie) KAMIENICA	3. Zawartość wkładki (nazwa obiektu lub materiału uzupełniającego) OPIS , RZUTY
---------------------------------------------	----------------------------------------------------	-------------------------------------------------------------------------------------------

Ciąg dalszy rubryki nr 13.

Elewacja zachodnia – podwórzowa - dwukondygnacyjna, przesłonięta częściowo od północy przez oficynę i przybudówkę z ubikacjami, trójosiowa, zamknięta od góry przez prosty gzyms koronujący, nad którym połać dachowa. Osie wyznaczone przez prostokątne okna, skrzynkowe, czterodzielne.

WNĘTRZE:

Układ wnętrz pozostał bez większych zmian. Pomieszczenia mieszkalne parteru i piętra w układzie dwutraktowym w kamienicy, a w oficynie w układzie jednoraktowym. Przy klatce schodowej pomieszczenia sanitarne z ubikacjami – wejście z podestu schodów między kondygnacjami. W niektórych pomieszczeniach wtórne ścianki działowe oraz zamurowane drzwi, w związku z podziałami mieszkań.

WYPOSAŻENIE:

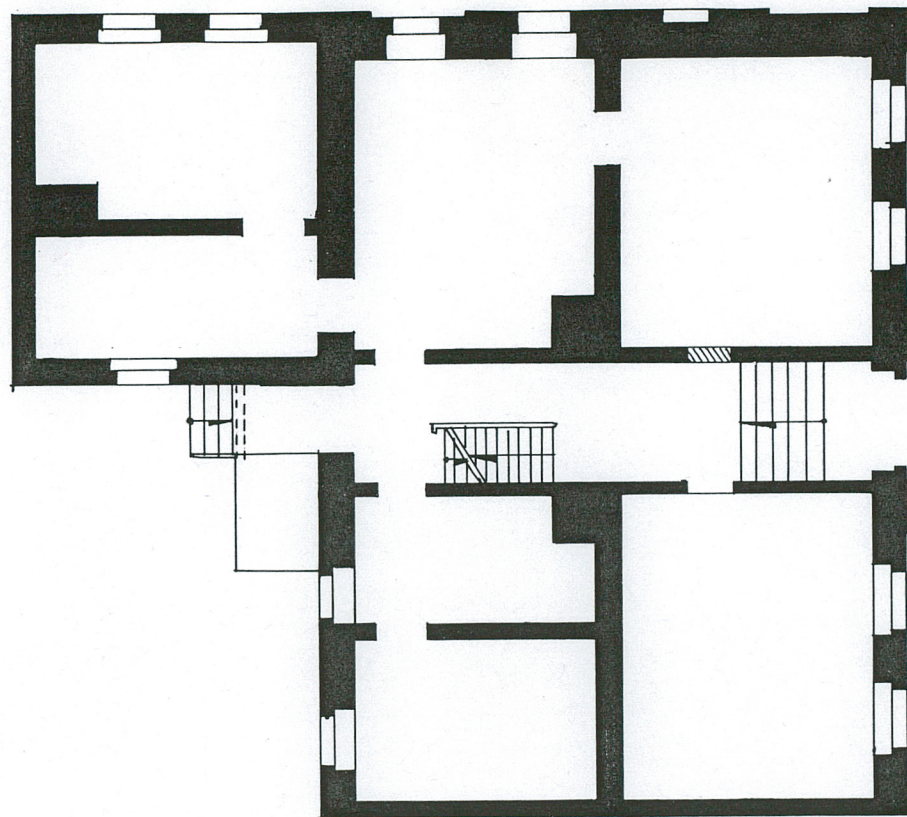
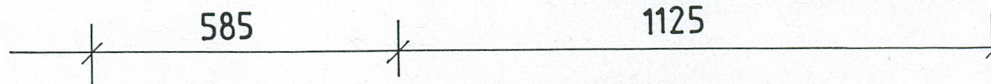
Stolarka okienna od frontu pierwotna, czteropodziałowa, z pionowym słupkiem ozdobionym kolumnką z kapitelem oraz profilowanymi listwami. Stolarka drzwiowa drewniana płycinowa, tralkowa balustrada w klatce schodowej.

INSTALACJE:

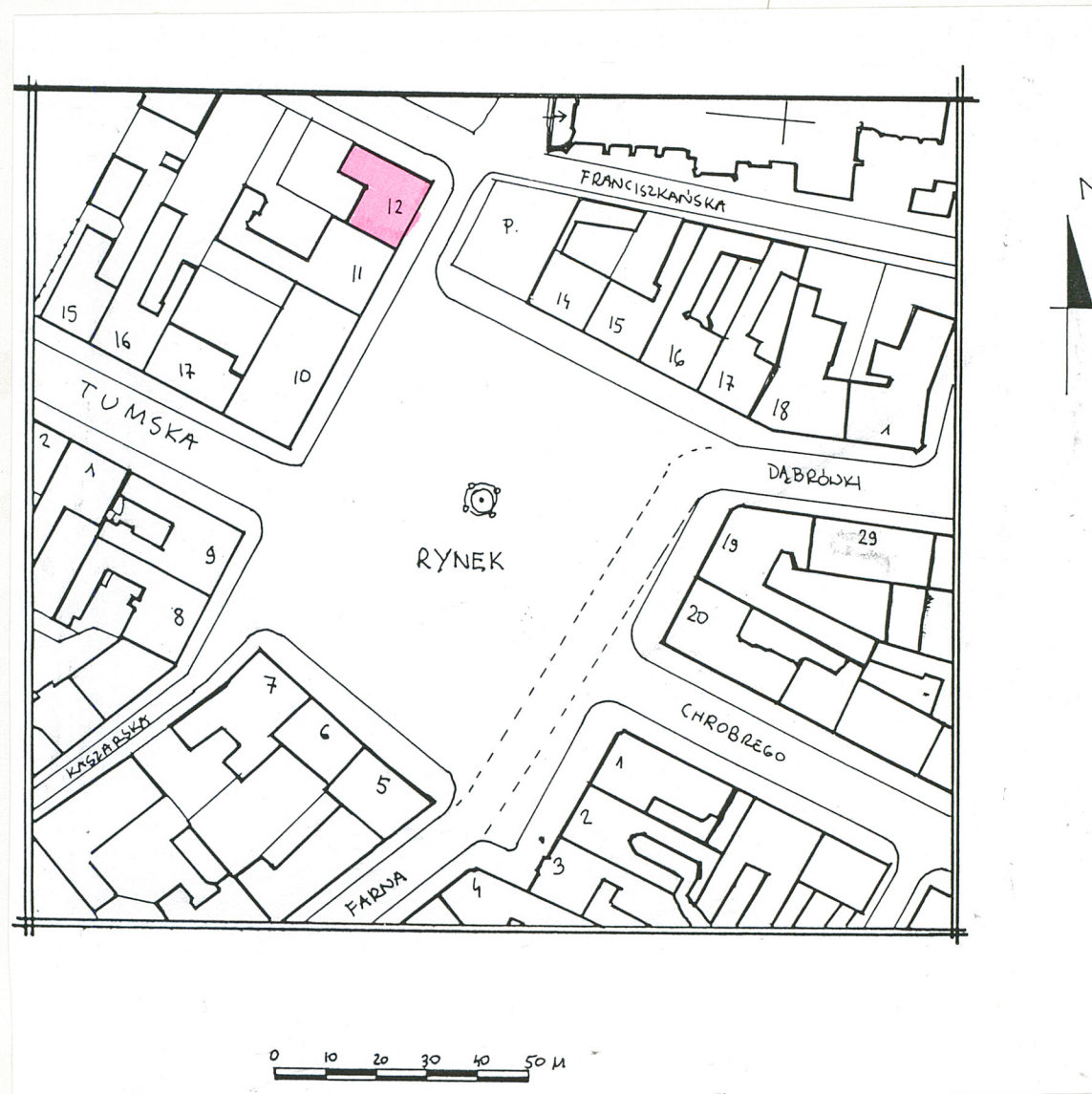
Wod.-kan., c.o., gazowa, elektryczna, telefoniczna, ogrzewanie częściowo piecowe.

Wkładkę założył: RAFAŁ NADOLNY , LIŚTOPAD 1938
(imię, nazwisko, data)

Miejsce przechowywania negatywów



1. Miejscowość GNIEZNO, RYNEK 12	2. Obiekt (nazwa jak w karcie) KAMIENICA	3. Zawartość wkładki (nazwa obiektu lub materiału uzupełniającego) SITUACJA, FOTOGRAFIE
-------------------------------------	---------------------------------------------	--------------------------------------------------------------------------------------------



Wkładkę założył: RAFAŁ NADOLNY, LISTOPAD 1998
(imię, nazwisko, data)

Miejsce przechowywania negatywów

