

1. Obiekt

KAMIENICA

2. Czas powstania  
1 ćw. XIX w.  
ok. 1824 r.

3. Miejscowość

GNIEZNO

Zdjęcia, plan sytuacyjny, rzuty



4. Adres

Gniezno  
Rynek 8

nr hipoteczny [redacted]  
ark. [redacted] dz. [redacted]

5. Przynależność administracyjna

województwo poznańskie

gmina Gniezno

pow. GNIEZNIENSKI

6. Poprzednie nazwy miejscowości

Gnesen (niem.)

7. Przynależność administracyjna przed 1975 r.

województwo poznańskie

powiat Gniezno

8. Właściciel i jego adres



9. Użytkownik i jego adres

j.w., lokatorzy  
sklep  
gabinet stomatologiczny

10. Rejestr zabytków

Nr 366 / A  
data 22.11.1968r.



Budynek został zbudowany w 1825 roku, po wielkim pożarze Gniezna w 1819 roku, po przeprowadzeniu regulacji układu miejskiego w latach 1820 - 1822. Pierwszym właścicielem był aptekarz Kugler. W latach 40 tych XIX wieku posesję odkupił Jan B. Lange (1817 - 1884r.), który założył tutaj filię oficyny wydawniczej Ernesta Gunthera z Leszna. Po usamodzielnieniu się firmy Lange prowadził księgarnię, która przetrwała w rękach rodziny do 1939 roku. Po 1945 roku posesję kupuje rodzina Radziszewskich, w której rękach obiekt znajduje się do chwili obecnej. Parter pierwotnie był boniowany, na piętrze zachował się pierwotny układ wnętrz. W trakcie adaptacji części parteru na cele handlowe wybite zostało w latach 20-tych XX w. duże okno wystawowe, a oficyny przeznaczone w parterze na zaplecze. Budynek zbudowany w typie „Retabliment” popularnym w Gnieźnie w okresie odbudowy po pożarze 1819 roku, o uproszczonych cechach klasycyzmu, prostych formach i dekoracjach symetrycznej fasady.

**SYTUACJA:**

Kamienica znajduje się w centrum Gniezna, w ciągu zwartej zabudowy w zachodniej pierzei Rynku, w południowo - zachodnim narożniku, u wylotu ulicy Kaszarskiej.

**MATERIAŁ, KONSTRUKCJA, TECHNIKA:**

Ściany murowane z cegły ceramicznej, tynkowane, piętro tylnej oficyny w podwórzu w technice szachulcowej, drewnianej z wypełnieniem cegłą ceramiczną. W piwnicy strop ceramiczny na belkach stalowych - tzw. płyta Kleina. Wyżej drewniane stropy belkowe z podsufitką. Więźba dachowa budynku głównego - drewniana, kleszczowo - płatwiowa; na oficynach - drewniana, dachy jednospadowe, pulpitowe. Dach budynku głównego i północnej oficyny kryty dachówką ceramiczną karpiówką podwójnie kładzioną, na oficynie tylnej kryty papą. Posadzki w piwnicy betonowe, w sieni ceramiczne. Podłogi drewniane, deskowe oraz parkietowe. Drewniane schody w głównej klatce schodowej, dwubiegowe, powrotne, w tylnym budynku drewniane, jednobiegowe. Schody zejściowe do piwnicy betonowe. Otwory drzwiowe prostokątne. Stolarka drzwiowa drewniana, płycinowa, w pomieszczeniach mieszkalnych z profilowanymi supraportami. Otwory okienne prostokątne, w połaci dachowej powiekowe. Stolarka okienna drewniana, skrzynkowa, w sklepie na parterze metalowa.

**RZUT:**

Działka zabudowana na planie litery „C”. Od strony wschodniej, przy Rynku, znajduje się kamienica zbudowana na rzucie prostokąta o proporcjach boków zbliżonych do kwadratu, przy południowej granicy działki przylega doń oficyna na rzucie prostokąta, a do niej przy zachodniej granicy działki oficyna tylna. Kamienica posiada dwutraktowy układ wnętrz, oficyny jednoraktowe.

**BRYŁA:**

Budynek kamienicy dwukondygnacyjny, całkowicie podpiwniczony, nakryty dwuspadowym dachem z oknami powiekowymi w połaciach. Od północnej granicy działki przylega dwukondygnacyjna oficyna, nakryta jednospadowym dachem pulpitowym. Działkę od zachodu zamyka trzykondygnacyjna oficyna nakryta jednospadowym, pulpitowym dachem. Wyjście z sieni na podwórze przez niewielką przybudówkę.

**ELEWACJE:**

Elewacja Frontowa – wschodnia – pięcioosiowa, dwukondygnacyjna, na wysokim cokole, symetryczna, zakończona profilowanym fryzem i gzymsem podokapowym. W południowej części parteru szerokie współczesne okno wystawowe. Kondygnacje rozdzielone gzymsem kordonowym. Oś symetrii – głównego wejścia - zaakcentowana przez niewielkie, płytkie ryzalitowanie, ujęte w pilastry na obu kondygnacjach. Pilastry parteru zwieńczone głowicami utworzonymi z elementów stylizowanych na kimation joński. Pole między gzymsem podokiennym a kordonowym wypełnione przez stylizowaną palmetę, ujętą z każdej strony przez róg obfitości i rozetkę. Nad gzymsem kordonowym, na bazach pilastrów drugiej kondygnacji, umieszczono stylizowane lwie głowy. Boczne osie, po dwie z każdej strony ryzalitu, wyznaczone są w obu kondygnacjach (nie licząc prawej strony parteru) prostokątnymi oknami w profilowanych obramieniach okiennych.

Ciąg dalszy wkładka nr 1



14. Kubatura	15. Powierzchnia użytkowa	16. Przeznaczenie pierwotne	17. Użytkowanie obecne
ok. 4080 m3	ok. 876 m2	mieszkalne	mieszkalne
18. Prace budowlane i konserwatorskie, ich przebieg i dokumentacja		19. Stan zachowania (fundamenty, ściany zewnętrzne, ściany wewnętrzne, sklepienia, stropy, konstrukcje dachowe, pokrycie dachu, wyposażenie i instalacje) <p><b>Stan zachowania większości elementów konstrukcyjnych budynku dobry. Brak silniejszych zawilgoczeń murów, czy objawów utraty statyki budynku. Więźba w paru miejscach zaatakowana lekko przez drewnojady oraz spróchniała.</b></p>	
20. Najpilniejsze postulaty konserwatorskie			
-impregnacja więźby środkami owadobójczymi, -wzmocnienie miejsc uszkodzonych więźby dachowej, -przełożenie lub wymiana pokrycia dachowego.			



21. Akta archiwalne (rodzaj akt, numer i miejsce przechowywania)

22. Bibliografia

Denkblätter an das Funfzigjährige Bestehen den Buchhandlung und Buchdruckerei J.B. Lange in Gnesen, 1899.

23. Źródła ikonograficzne i fotografie (rodzaj, miejsce przechowywania, sygnatury)

Fotografie archiwalne w zbiorach Muzeum Początków Państwa Polskiego w Gnieźnie.  
S. Pasiciel, Gniezno. Widoki Miasta 1505 – 1939, Warszawa – Poznań 1989, s. 79.

24. Uwagi różne

25. Wypełnił

Rafał Nadolny

data listopad 1998r.

27. Załączniki

wkładki

26. Sprawdził

data



1. Miejscowość <b>Gniezno , Rynek 8</b>	2. Obiekt (nazwa jak w karcie) <b>kamienica</b>	3. Zawartość wkładki (nazwa obiektu lub materiału uzupełniającego) <b>opis , rzuty</b>
--	--	---

Ciąg dalszy opisu – rubryka nr 13.

Okna drugiej kondygnacji połączone prostym gzymsem podokiennym. Nad gzymsem podokapowym połać dachowa, w której znajdują się dwa duże okna powiekowe, na osi pierwszych okien po obu stronach ryzalitu. Główne drzwi wejściowe prostokątne, ujęte w wysoki otwór wejściowy, z przeszklonym nadświetlem. Po południowej stronie ryzalitu, na osi pierwszego okna, w partii cokołowej znajduje się zejście do pomieszczeń w piwnicy. Elewacja zachodnia – tylna – czteroosiowa, przesłonięta od strony północnej przez oficynę, dwukondygnacyjną, o kondygnacjach oddzielonych prostym gzymsem listwowym i zakończona gzymsem podokapowym. Osie wyznaczone przez prostokątne otwory okienne. W parterze przy oficynie przybudówka ze schodami wejściowymi. Oficyna boczna – elewacja dwukondygnacyjna, dwuosiowa, niesymetryczna, z osiami wyznaczonymi przez prostokątne okna, w parterze współczesna przybudówka. Oficyna tylna – elewacja trójkondygnacyjna, sześćoosiowa o arytmicznych osiach. Nad pierwszą i drugą kondygnacją widoczne trzony belek stropowych.

#### WNĘTRZE:

Pierwotny układ wnętrza, dwutraktowy w kamienicy i jednoraktowy w oficynach, zachował się bez większych zmian. Jedynie na parterze część pomieszczeń zaadaptowano na cele handlowe, a w oficynie parter na zaplecze sklepowe. Na piętrze dwa mieszkania, w tym jedno z kuchnią i łazienką w oficynie. Piętro oficyn zaadaptowane na mieszkania.

#### WYPOSAŻENIE:

Zachowana pierwotna stolarka okienna i drzwiowa we wnętrzach. Balustrada drewniana z arkadowymi, ostrolukowymi tralkami.

#### INSTALACJE:

Wod.-kan., c.o., gazowa, elektryczna, telefoniczna i odgromowa. Ogrzewanie również częściowo piecowe.

Wkładkę założył: .....

(imię, nazwisko, data)  
Wkładkę założył: Rafał Nadolny, listopad 1998.

Miejsce przechowywania negatywów .....

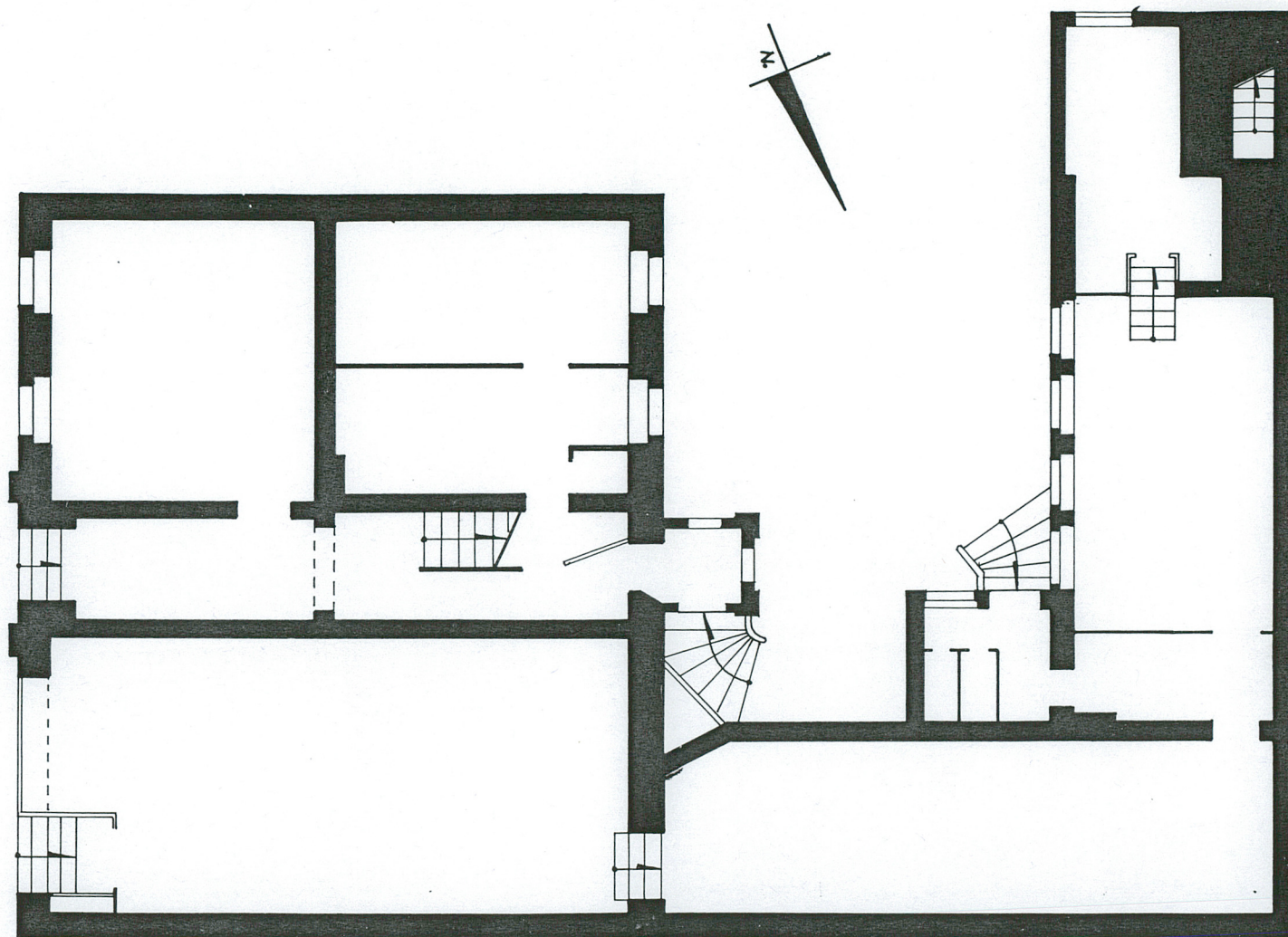


PARTER

1545

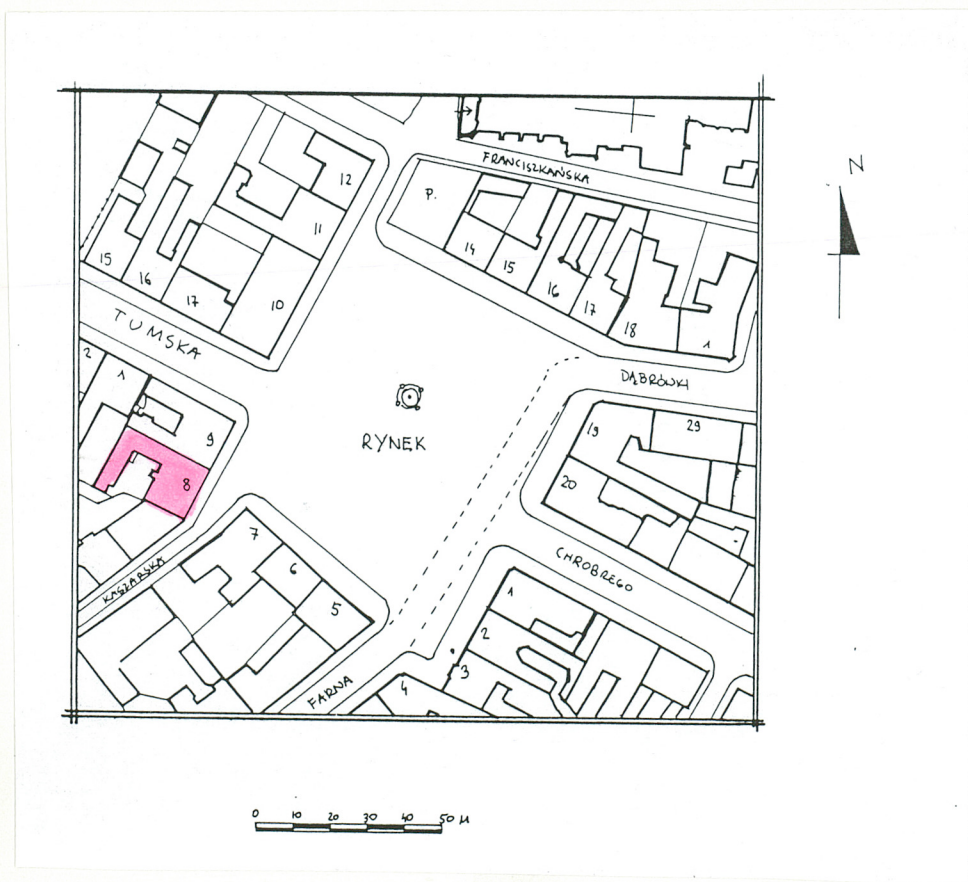
1355

1325





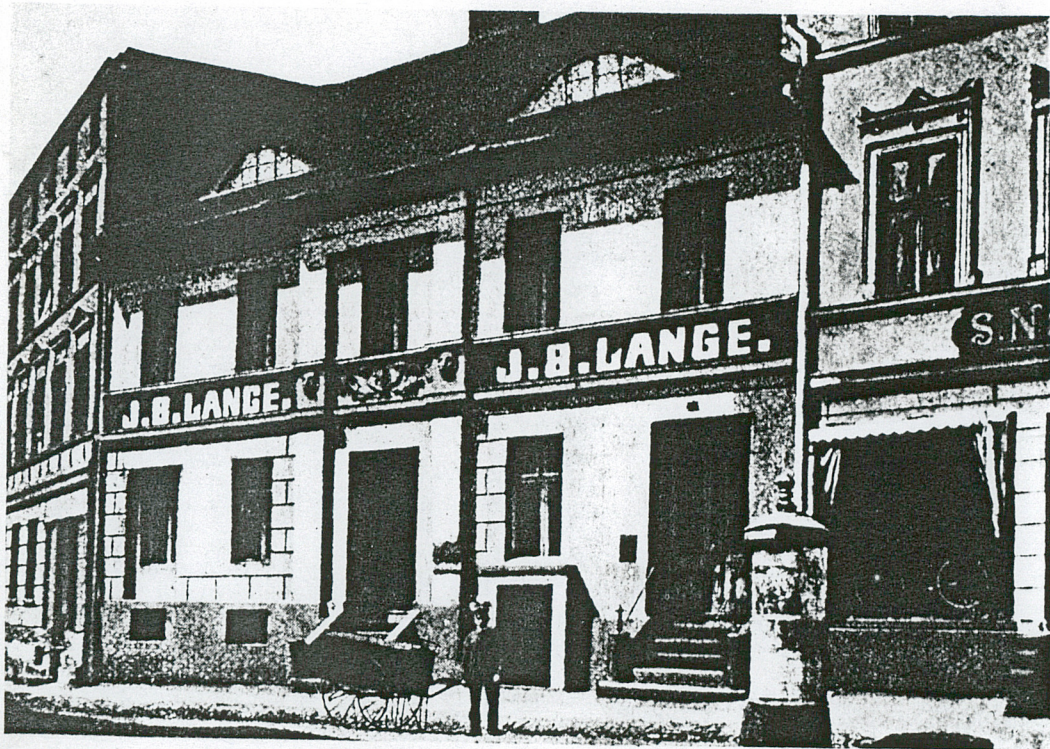
1. Miejscowość GNIŁNO, RYNEK 8	2. Obiekt (nazwa jak w karcie) KAMIENICA	3. Zawartość wkładki (nazwa obiektu lub materiału uzupełniającego) FOTOGRAFIE, SYTUACJA
-----------------------------------	---	--



Wkładkę założył: RAFAŁ NADOLNY, 1 LISTOPAD 1998  
(imię, nazwisko, data)

Miejsce przechowywania negatywów .....





1833 v.

