

A	B	C	D	E	F	G	H	I	J	K	L	Ł	M	N	O	P	R	S	T	U	V	W	X	Y	Z
---	---	---	---	---	---	---	---	---	---	---	---	---	---	---	---	---	---	---	---	---	---	---	---	---	---

Nr <sup>2600</sup>  
WIELKOPOLSKIE

1. Obiekt

KAMIENICA

2. Czas powstania  
1 ćw. XIX w.  
ok. 1825 r.

3. Miejscowość

GNIEZNO

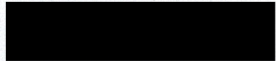
Zdjęcia, plan sytuacyjny, rzuty



4. Adres

Gniezno  
Rynek 5

nr hipoteczny



5. Przynależność administracyjna

województwo poznańskie

gmina Gniezno

pow. GNIEZNIENSKI

6. Poprzednie nazwy miejscowości

Gnesen (niem.)

7. Przynależność administracyjna przed 1975 r.

województwo poznańskie

powiat Gniezno

8. Właściciel i jego adres

M.P.G.K. i M. Gniezno  
ul. Chrobrego 23/24

9. Użytkownik i jego adres

lokatorzy (M.P.G.K. i M.)  
księgarnia

10. Rejestr zabytków

Nr 364 / A  
data 22.11.1968r.



Budynek został zbudowany w pierwszej ćwierci XIX wieku, po wielkim pożarze Gniezna 1819 roku i po przeprowadzeniu regulacji układu miejskiego w latach 1820 – 1822. Budynek znajduje się w pierzei Rynku, która jako jedyna nawiązuje do dawnej linii zabudowy, której przebieg, jak i kształt działki pozostały bez zmian. Budynek pierwotnie w całości był przeznaczony na cele mieszkalne. W końcu XIX wieku część parteru przy narożniku ul. Farnej została zaadaptowana na cele handlowe i zostały wybite dwa duże okna wystawowe. W 1905 roku sklepy na parterze prowadzili M. Fink i Marcus Brachvogel. Po paru latach również piętro zostało adaptowane na sklep i tam także wstawiono duże okna wystawowe, co jest widoczne na zdjęciu z około 1920 roku. W okresie dwudziestolecia międzywojennego właścicielem posesji był Władysław Libiszewski. W okresie powojennym obiekt przeszedł na własność Skarbu Państwa i zarządza nim M.P.G.K. i M. W latach 1976 –1978 przeprowadzono gruntowną modernizację kamienicy połączoną z wymianą części stropów i konstrukcji dachowej, wyburzenia oficyn. W elewacjach powrócono do pierwotnego układu i wielkości otworów okiennych. Wnętrza mieszkalne podzielono ściankami, przez co nabrały one charakteru ciasnych mieszkań w „gomułkowskich” blokach. Budynek zbudowany w typie „rehabilitacji”, popularnym w Gnieźnie w okresie odbudowy po pożarze 1819 roku.

**SYTUACJA:**

Kamienica jest położona w centrum Gniezna, w ciągu zwartej zabudowy południowej pierzei rynkowej, przy południowo – wschodnim narożniku, u wylotu ulicy Farnej.

**MATERIAŁ, KONSTRUKCJA, TECHNIKA:** Ściany budynku murowane z cegły ceramicznej, tynkowane. W piwnicy strop ceramiczny na belkach stalowych - tzw. płyta Kleina, częściowo płyta żelbetowa. Wyżej stropy częściowo żelbetowe i częściowo drewniane belkowe z podsufitką. Więźba dachowa budynku współczesna - drewniana, kleszczowo – płatwiowa ze ścianką kolankową. Dach budynku głównego kryty dachówką ceramiczną karpiówką podwójnie kładzioną. Posadzki w piwnicy betonowe, w sieni ceramiczne, a w sklepie lastriko. Podłogi drewniane, deskowe oraz parkietowe. Żelbetowe, typowe współczesne schody w głównej klatce schodowej, dwubiegowe, powrotne ze spocznikiem. Schody zejściowe do piwnicy betonowe. Otwory drzwiowe prostokątne. Stolarka drzwiowa współczesna drewniana, płycinowa. Otwory okienne prostokątne. Stolarka okienna współczesna drewniana, skrzynkowa, w sklepie na parterze metalowa współczesna.

**RZUT:**

Budynek jest zbudowany na rzucie trapezu, o jednym skośnym boku, o proporcjach boków zbliżonych do 1 : 1,25. Od południa przylega współczesny budynek posesji przy ul. Farnej. Wnętrza w układzie dwutraktowym.

**BRYŁA:**

Budynek dwukondygnacyjny, całkowicie podpiwniczony, nakryty naczółkowym dachem ustawionym kalenicowo do Rynku, z mieszkalnym poddaszem. W połaci dachowej dwie wystawki, nakryte własnymi dwuspadowymi daszkami.

**ELEWACJE:**

Elewacja północna – frontowa - symetryczna, dwukondygnacyjna, siedmioosiowa, o osiach wyznaczonych przez prostokątne otwory okienne, o kondygnacjach rozdzielonych prostym gzymsem kordonowym, zakończona fryzem i gzymsem podokapowym. Na parterze na osi symetrii prostokątny otwór wejściowy, po bokach którego po trzy prostokątne otwory okienne, ze stolarką bez podziałów, ujęte w proste opaski. Barter boniowany poziomymi pasami. Na piętrze siedem prostokątnych otworów okiennych, z czteropodziałową stolarką, ujętych w proste opaski okienne, połączonych wspólnym gzymsem podokiennym, zwieńczone odcinkowymi gzymsikami nadokiennymi. Elewacja zamknięta od góry przez fryz podokapowy, z ciągłym motywem palmetek i liścia akantu, nad którym profilowany gzyms. W połaci dachowej, na drugich osiach od wschodu i zachodu, dwuosiowe wystawki. Każda z nich z dwoma prostokątnymi oknami, ujętymi przez trzy boniowane pilastry z bazami i kapitelami, dźwigającymi proste belkowanie i trójkątny fronton. Elewacja wschodnia – boczna – trójkondygnacyjna, czeroosiowa, o kondygnacjach rozdzielonych gzymsem kordonowym. Na parterze dwa okna wystawowe oraz drzwi wejściowe do lokalu handlowego w piwnicy. Osie wyznaczone przez okna piętra, o prostokątnych otworach, z czteropodziałową stolarką, połączone gzymsem podokiennym, zwieńczone odcinkowymi gzymsikami nadokiennymi. Piętro od poddasza oddzielone wystającym gzymsem podokapowym. W ścianie naczółkowej trzy większe okna i jedno małe, wszystkie ujęte w proste opaski. Elewacja południowa – od podwórza – w części przesłonięta przez budynek ul. Farnej, dwukondygnacyjna, trójosiowa, zamknięta gzymsem podokapowym i połacią dachową z wystawką nakrytą dwuspadowym daszkiem. Otwory okienne i drzwiowe prostokątne.

Ciąg dalszy załącznik nr 1.



14. Kubatura	15. Powierzchnia użytkowa	16. Przeznaczenie pierwotne	17. Użytkowanie obecne
ok. 4500 m <sup>3</sup>	ok. 800 m <sup>2</sup>	mieszkalne	mieszkalne, handlowe
18. Prace budowlane i konserwatorskie, ich przebieg i dokumentacja  <b>1976 – 1978r. – gruntowna restauracja obiektu – wymiana stropów, więźby dachowej, stolarki, wtórne podziały wewnątrz, rozebranie oficyny.</b>		19. Stan zachowania (fundamenty, ściany zewnętrzne, ściany wewnętrzne, sklepienia, stropy, konstrukcje dachowe, pokrycie dachu, wyposażenie i instalacje)  <b>Wszystkie elementy konstrukcyjne budynku w dobrym stanie technicznym.</b>	
20. Najpilniejsze postulaty konserwatorskie <b>Prowadzenie bieżących remontów i konserwacji.</b>			



21. Akta archiwalne (rodzaj akt, numer i miejsce przechowywania)

Nie zachowały się akta gruntowe posesji.

22. Bibliografia

23. Źródła ikonograficzne i fotografie (rodzaj, miejsce przechowywania, sygnatury)

Stare fotografie w zbiorach Muzeum Początków Państwa Polskiego w Gnieźnie.  
S. Pasiciel, Gnieźni. Widoki miasta 1505 – 1939. Warszawa – Poznań 1989, s. 103, 104.

24. Uwagi różne

25. Wypełnił

Rafał Nadolny

data listopad 1998 r.

26. Sprawdził

data

27. Załączniki

wkładki nr 1, 2



1. Miejscowość <b>GNIEZNO, RYNEK 5</b>	2. Obiekt (nazwa jak w karcie) <b>kamienica</b>	3. Zawartość wkładki (nazwa obiektu lub materiału uzupełniającego) <b>opis, rzuty</b>
---	--	--

Ciąg dalszy opisu – rubryka nr 13.

**WNĘTRZA:**

Pomimo prac adaptacyjnych i wtórnych wydzielen ściankami działowymi, czytelny jest pierwotny dwutraktowy układ pomieszczeń. Piętro podzielone na trzy mieszkania, poddasze częściowo mieszkalne. Na parterze księgarnie, większość ścian działowych zlikwidowana, zamiast nich stalowe podciąg.

**WYPOSAŻENIE:**

Brak –współczesne.

**INSTALACJE:**

Wod.-kan., c.o., elektryczna, gazowa, telefoniczna.



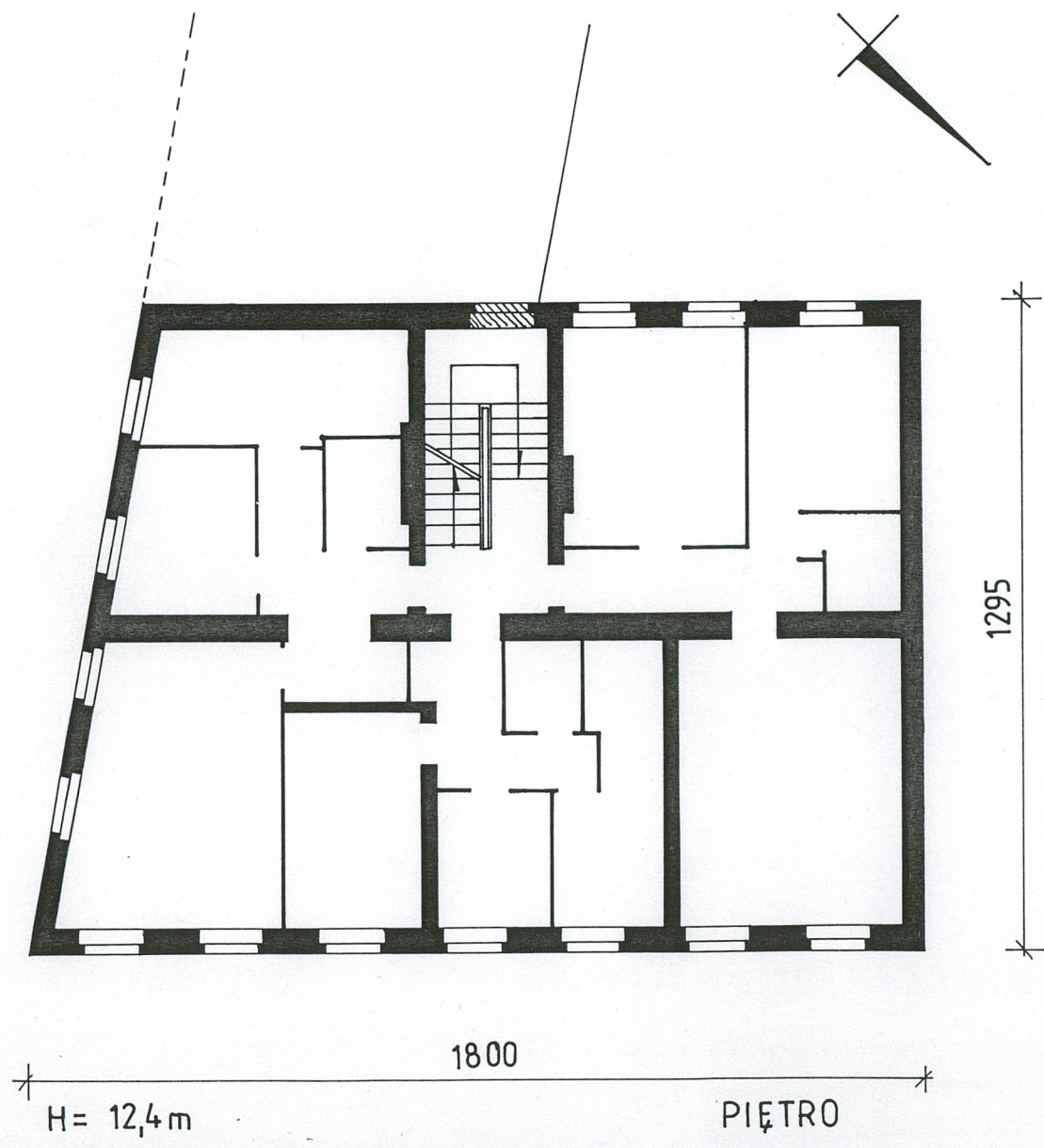
Wkładkę założył: Rafał Nadolny, listopad 1998.

Wkładkę założył: .....  
(imię, nazwisko, data)

Miejsce przechowywania negatywów .....

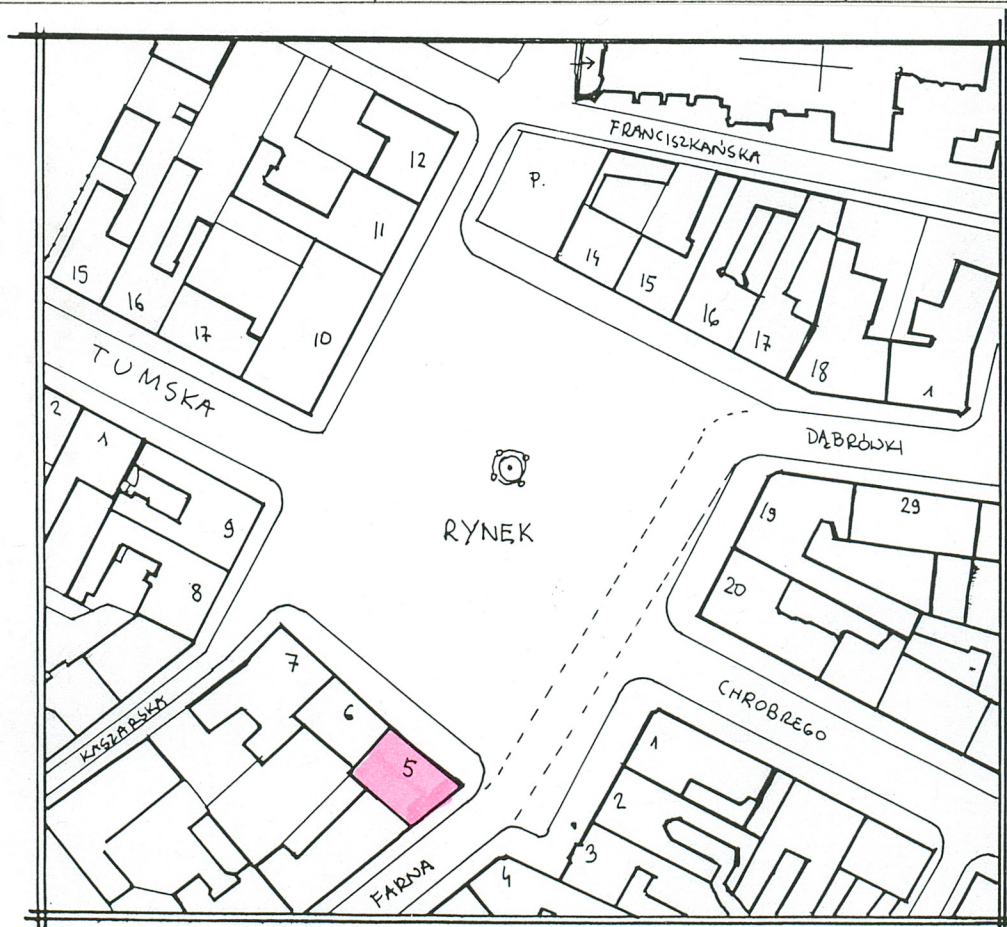








1. Miejscowość GNIEZNO, RYNEK 5	2. Obiekt (nazwa jak w karcie) KAMIENICA	3. Zawartość wkładki (nazwa obiektu lub materiału uzupełniającego) SYTUACJA, FOTOGRAFIE
------------------------------------	---	--



Wkładkę założył: RAFAL NADOLNY  
(imię, nazwisko, data)

Miejsce przechowywania negatywów .....





ok. 1905 m.

