

1. Obiekt  
H21/3  
BUDYNEK GOSPODARCZO - MIESZKALNY /12/

2. Czas powstania  
pocz.XX w.(?)

3. Miejscowość  
MARSZAŁKI

11. Zdjęcia, rzut, przekrój, sytuacja, orientacja

1/



2/



3/



4. Adres  
Marszałki  
nr hipoteczny .....

5. Przynależność administracyjna  
województwo kaliskie  
powiat OSTRESZÓWSKI  
gmina Grabów n. Prosną

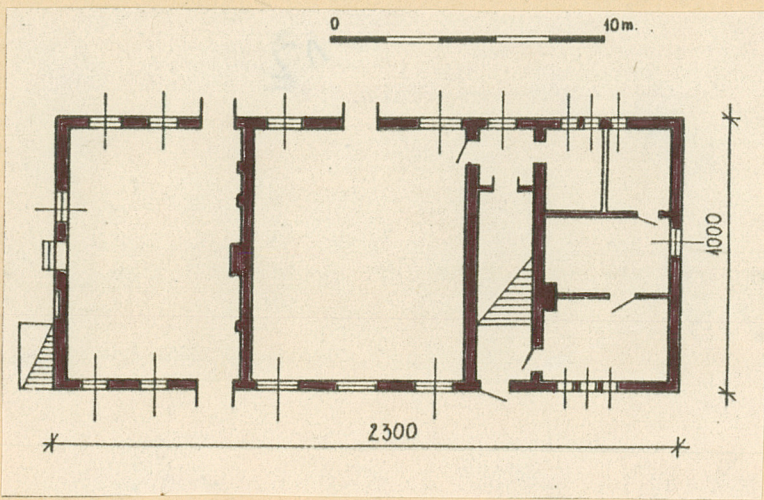
6. Poprzednie nazwy miejscowości

7. Przynależność administracyjna  
1 VI 1975  
województwo poznańskie  
powiat Ostrzeszów

8. Właściciel i jego adres  
Państwowe Domy Pomocy Społecznej  
Dom Starców w Marszałkach

9. Użytkownik i jego adres  
j.w.

10. Rejestr zabytków:  
Nr 1744  
631/MKP/A  
data 16.02.1998



12. Autorzy, historia obiektu, określenie stylu

Budynek gospodarczo-mieszkalny wybudowany w czasach gdy zorganizowany został Sierociniec dla dziewcząt. Data budowy nie jest znana, prawdopodobnie był to pocz. XX w. W 1918 r. zarządzająca majątkiem Hrabina Bismark von Bohlen wyjechała i przekazała go pastorowi Mamicy, który z kolei w 1931 r. całość sprzedał Zgromadzeniu Selezjanów. W czasie II w.św. był pod zarządem niemieckim. Po wojnie na krótko wrócił do księży. W 1952 r. został upaństwowiony i przekazany pod zarząd Państwowego Domu ~~Pomocy~~ Społecznej - zorganizowanego w głównym budynku Seminarium Duchownego /4/. Budynek od samego początku w części przeznaczony jest na pomieszczenia inwentarskie i magazynowe, w części na mieszkania dla pracowników. W latach 60-tych był przeprowadzany remont-wzmocniono konstrukcję dachu, przełożono dachówkę, wyremontowano i odnowiono pomieszczenia.

13. Opis (sytuacja, materiał i konstrukcja, rzut, bryła, elewacje, wnętrze wyposażenie, instalacje)

Sytuacja obiektu: budynek gospodarczo-mieszkalny usytuowany jest wzdłuż drogi ziemnej - przejazdowej przy której rozciąga się park i zabudowania dawnego majątku. Budynek stoi w obrębie niezależnego zespołu, bud. inwentarskich, założonego na planie prostokąta z wewnętrznym podwórzem. Usytuowany jest na wschodniej granicy tego podwórza. Stoi pomiędzy spichlerzem z garażami /13/ a drugim budynkiem gospodarczo-mieszkalnym /11/. Przed budynkiem od strony wschodniej biegnie droga za którą rozciągają się trawniki ogrodzonej części Domu Starców. Budynek nie jest ogrodzony.

Budynek gospodarczo-inwentarski, wolnostojący o zwartej bryle, założonej na rzucie prostokąta, o wym. 23,0 x 10,0 m. Jest jednokondygnacyjny z zagospodarowanym poddaszem, 1 i 2 traktowy, dach - 2 spadowy z naczółkami w obu szczytach, kryty dachówką.

OPIS BUDYNKU

Materiał: ściany wzniesione z czerwonej, wypalanej cegły, spojonej zaprawą murarską, na cokole. Grubość ścian: 0,40 m. Ściany z zewnątrz i od wewnątrz pokryte są tynkami wapiennymi. Od wewnątrz tynki są malowane farbami klejowymi, w pomieszczeniach mieszkalnych lub bielone w pomieszczeniach gospodarczych. Z zewnątrz pozostają w naturalnym szarym kolorze tynku.

Dach: konstrukcja nośna, drewniana; krokwiowo-płatwiowa, płatwie dolne wsparte na belkach stropowych znajdują się w pionie ściany. Para płatwi pośrednich umieszczona mniej więcej w połowie wysokości dachu wsparta jest na słupach usztywnionych zastrzałami. Końce płatwi dolnych i pośrednich są mocno wysunięte poza pion ścian bocznych tworząc szeroki okap dachu ok. 1m. Typ dachu: 2 spadowy, z naczółkami w szczytach, w połaciach wzdłużnych - okienka typu powiekowego. W zachodniej połaci dachu znajduje się facjata usytuowana centralnie. Facjata ma dach 2 spadowy, kryty dachówką, półszczyt i boczne ściany są szalowane, ścianka frontowa tynkowana z otworem drzwiowym na poddasze. Szczyty dachu pod naczółkami są konstrukcji szachulcowej - belkowy szkielet wypełniony cegłą - cegła otynkowana.

Pokrycie dachu: dachówka typu: esówka. Poddasze zagospodarowane.

Stropy: belkowe, od strony pomieszczeń sufity gładkie tynkowane, od strony poddasza - podłogi z desek.

Podłogi: w części gospodarczej - posadzki cementowe, w części mieszkalnej - podłogi z desek.

Okna: 5 okien prostokątnych, 2 skrzydłowych, wieloszczeblinowych z łukowym nadświetłem wachlarzowatym (1 zakryte filongową okiennicą z wyciętymi otworami w kształcie serca, w elew. wschodniej i południowej /szczytowej/ - po 1 ślepej blendzie okiennej, 1 okno 2 skrzydłowe, 4 taflowe i 6 okien wąskich 1 skrzydłowych /2 taflowych/ usytuowanych w bliskiej odległości jedno od drugiego (jedno zakryte prostokątną, filongową okiennicą z wyciętymi otworami w kształcie serca).

W szczytach dachu: w północnym szczycie 6 wąskich okien 1 skrzydłowych (2 taflowych), w szczycie południowym - okna 2 skrzydłowe, wieloszczeblinowe.

Drzwi: zewnętrzne: 3 klepkowe - sponowe 2 i 1 skrzydłowe z łukowym nadświetłem wachlarzowym; 1 drzwi klepkowe, nowe, z 1 szybkowym nadświetłem. Jedne drzwi w elew. zach. zabite na stałe płytą pilśniową. Drzwi wewnętrzne płycinowe 1 skrzydłowe. Przy drzwiach zawiasy - tulejkowe, zamki - zewnętrzne i wewnętrzne.

14. Kubatura	15. Powierzchnia użytkowa	16. Przeznaczenie pierwotne	17. Użytkowanie obecne
		gospodarczo-mieszkalne	gospodarczo-mieszkalne
18. Prace budowlane i konserwatorskie, ich przebieg i dokumentacja		19. Stan zachowania (fundamenty, ściany zewnętrzne, ściany wewnętrzne, sklepienia, stropy konstrukcje dachowe, pokrycie dachu, wyposażenie i instalacje)	
		Stan techniczny obiektu dość dobry, budynek po remoncie, starannie utrzymywany.	
		20. Najpilniejsze postulaty konserwatorskie	

21. Akta archiwalne (rodzaj akt. numer i miejsce przechowania)

24. Uwagi różne

22. Bibliografia

25. Opracował

tekst ..... mgr Gabriela Olędzka, IX. 1987  
..... imię, nazwisko, data, podpis  
plany, rysunki ..... Małgorzata Ginter, IX. 1987  
..... imię, nazwisko, data, podpis  
zdjęcia fotogr ..... Małgorzata Ginter, IX. 1987  
..... imię, nazwisko, data, podpis  
miejsce przechowania negatywów ..... Muzeum Narodowe Rolnictwa  
..... w Szreniawie  
Karta po wypełnieniu podlega ochronie na podstawie przepisów prawa autorskiego

26. Adnotacje o inspekcjach, informacje o zmianach (daty, imiona i nazwiska wypełniających)

23. Źródła ikonograficzne i fotografia (rodzaj, miejsca przechowywania, sygnatury)

27. Załączniki

Załącz.1 - dok.tekstu, pl.sytuacyjny założenia, 2 zdjęcia

1. Miejscowość	2. Obiekt (nazwa jak w karcie)	3. Zawartość wkładki (nazwa obiektu lub materiału uzupełniającego)
Marszałki	Bud. gosp.-mieszkalny	Dok. tekstu, plan sytuacyjny założenia, 2 zdjęcia

Schody: zewnętrzne; usytuowane w południowej elewacji szczytowej, szer. 0,90 m. z niewielkim balkonem. Schody są drewniane, zabezpieczone barierką o prostych szczeblach, natomiast balkon otoczony jest balustradą o ozdobnie wycinanych płaskich szczeblach.

Schody wewnętrzne: usytuowane w części mieszkalnej budynku - drewniane, szer. 1m.

Wnętrze: 1 i 2 traktowe, podział parteru 1 mieszkanie - 2 izbowe, z sieni schody na poddasze, pomieszczenie gospodarcze - magazyny, obora na byki i pomieszczenie gospodarcze, obecnie przeznaczone na siano, dawniej znajdował się w nim agregat.

Poddasze - dwa mieszkania 1 izbowe w obu szczytach dachu, w części środkowej - siano.

Elewacje: wschodnia i zachodnia - 10 osiowa symetryczna /w wsch. 8 osi okiennych i 2 drzwiowe, w zach. 7 okiennych i 3 drzwiowe/. Otwory okienne i drzwiowe obramowane wyrobionymi w tynku prostymi opaskami; podział poziomy stanowi niski cokół. Elew. południowa szczytowa: 2 kondygnacyjna o równej środkowej osi podziału wpadającej na otwory drzwiowe; boczne osie okienne są niesymetryczne - parter 2 osie w tym jedna wyznaczona przez blendę okienną, na poddaszu 4 osie okienne. Otwory okienne i drzwiowe na parterze obramowane są wyrobionymi w tynku prostymi opaskami. Podział poziomy wyznacza niski cokół. Natomiast na poddaszu podział poziomy i pionowy wyznaczają belki szkieletowej konstrukcji szachulcowej. Elew. północna szczytowa - 1 osiowa na parterze osi okienna ujęta w prostą opaskę wyrobioną w tynku i na poddaszu 8 osi okiennych /w tym dwie zakryte deskami/, podział poziomy wyznacza niski cokół na poddaszu podział poziomy i pionowy tak jak w elew. południowej szczytowej.

Instalacje: elektryczna i odgromowa.

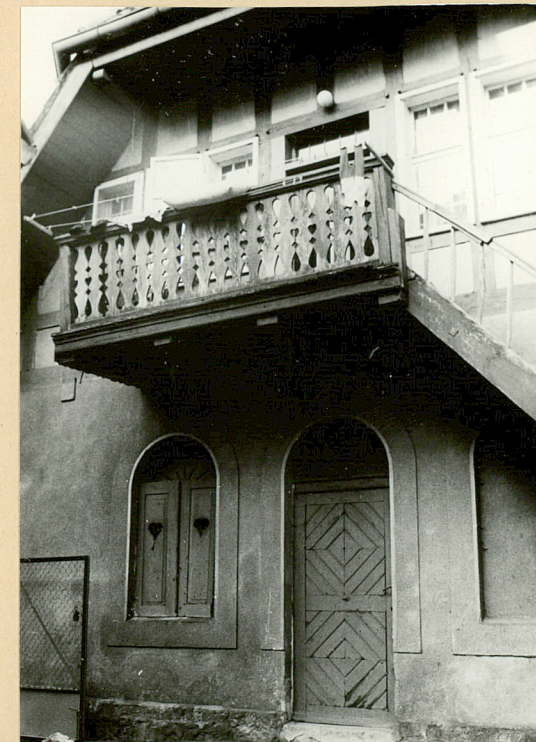
#### Spis ilustracji

1. elew. wsch. (front)
2. elew. zach. (tylna)
3. elew. pn. (szczytowa)
4. elew. pd. (szczytowa)
5. zbliżenie na elew. pd.

4/



5/



Wkładkę założył: mgr G. Oledzka

(imię, nazwisko, data)

Miejsce przechowywania negatywów: Muzeum Narodowe rolnictwa  
w Szreniawie

Z 1978 r.

PLAN SYTUACYJNY  
ZESPOŁU POFOŁWARCZNEGO  
W MARSZAŁKACH  
gm. GRABÓW n/PROŚNĄ

LEGENDA:

- |                             |                         |
|-----------------------------|-------------------------|
| 1. plebania                 | 8. stodoła              |
| 2. bud. gosp. plebani       | 9. bud. gosp.           |
| 3. kościół                  | 10. chlewnia            |
| 4. dom starców              | 11. bud. gosp. - miesz. |
| 5. kaplica                  | 12. " " "               |
| 6. bud. gosp. /d. czworaki/ | 13. garaże, spichlerz   |
| 7. bud. gosp. i szklarnie   |                         |

