

1. Obiekt

BUDYNEK GOSPODARCZY - MIESZKALNY /11/

2. Czas powstania

pocz. XX w. (?)

3. Miejscowość

MARZAŁKI

11. Zdjęcia, rzut, przekrój, sytuacja, orientacja

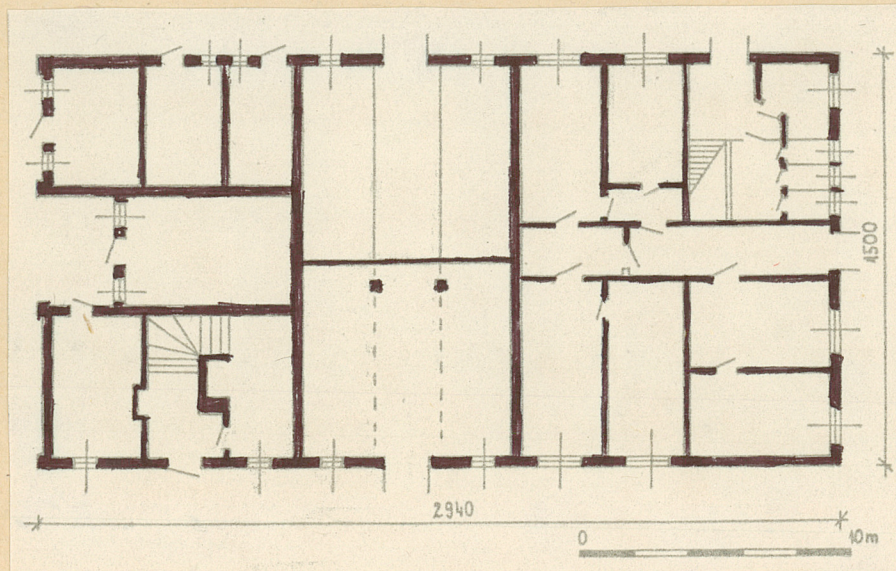
1/



2/



3/



4. Adres

Marszałki

nr hipoteczny

5. Przynależność administracyjna

województwo kaliskie

gmina Grabów n. Prosną

6. Poprzednie nazwy miejscowości

7. Przynależność administracyjna

1 VI 1975

województwo poznańskie

powiat Ostrzeszów

8. Właściciel i jego adres

Państwowe Domy Pomocy Społecznej
Dom Starców w Marszałkach

9. Użytkownik i jego adres

Państwowe Domy Pomocy Społecznej
Dom Starców w Marszałkach

10. Rejestr zabytków:

Nr

1748
631/WKP/14

16.02.1998

data

12. Autorzy, historia obiektu, określenie stylu

Budynek gospodarczo-mieszkalny wybudowany za czasów Hrabiny Bismark von Bohlen, dla potrzeb Sierocińca dla dziewcząt. Data budowy nie jest znana, przypuszczalnie pocz. XX w. W 1931 r. przeszedł na własność Zgromadzenia Selezjańskiego, w czasie II w.św. był pod zarządem niemieckim, a w 1952 r. odebrany Kościołowi wraz z pozostałymi budynkami został przydzielony do gospodarstwa działającego dla potrzeb Państwowego Domu Pomocy Społecznej zorganizowanego w dawnym/głównym budynku Seminarium Duchownego. Budynek w części przeznaczony na inwentarz i pomieszczenia magazynowe, w części na mieszkania dla pracowników. Z takim założeniem został wybudowany. W latach 60-tych przeprowadzono w nim remont kapitalny całkowicie odnawiający budynek. Obecnie także trwają prace adaptacyjne na poddaszu.

13. Opis (sytuacja, materiał i konstrukcja, rzut, bryła, elewacje, wnętrze wyposażenie, instalacje)

Sytuacja obiektu: budynek usytuowany w zachodniej części założenia po lewej stronie przejazdowej drogi ziemnej wzdłuż której rozciąga się park i zabudowania dawnego majątku. Budynek stoi w obrębie niezależnego zespołu, składającego się z bud. gospodarczych, założonego na planie prostokąta z wewnętrznym podwórzem. Stoi wzdłuż na północnej granicy tego podwórza, szczytem do drogi. W jego pobliżu od strony południowej - zachodniej znajdują się pozostałe zabudowania gospodarcze: drugi bud. gospodarczo-mieszkalny /12/, spichlerz z garażami /13/, chlew /10/, bud. gospodarczy - silosy /9/, po północnej zaś stronie rozciąga się park. Budynek nie jest ogrodzony.

Budynek gospodarczo-mieszkalny wolnostojący, o zwartej bryle, jednokondygnacyjny, z zagospodarowanym poddaszem, założony na rzucie prostokąta o wym. 29,4 x 15,0 m. Dach - 2 spadowy z wyłamanym naczółkiem i facjatami, kryty dachówką - esówką.

OPIS BUDYNKU:

Materiał: ściany wzniesione z czerwonej cegły, wypalanej i spojonej zaprawą murarską, na niskim cokole. Grubość ścian: 0,40 m. Ściany z zewnątrz i od wewnątrz są pokryte tynkami wapiennymi. Od wewnątrz malowane farbami klejowymi w pomieszczeniach mieszkalnych lub bielone w pomieszczeniach gospodarczych. Z zewnątrz ściany pozostają w naturalnym szarym kolorze tynku.

Dach: konstrukcja nośna - drewniana, krokwiowo-płatwiowa, płatwie dolne usytuowane w pionie ścian, wsparte na belkach stropowych, 2 pary płatwi pośrednich usytuowanych w 1/3 i 2/3 wysokości dachu - całość usztywniona kleszczami. Koniec płatwi dolnych i 1 para krokwi pośrednich mocno wystaje w szczytach tworząc szerokie okapy ok. 1 m. Typ dachu: wysoki, 2 spadowy, z wyłamanym naczółkiem. Szczyty pod naczółkiem są konstrukcji szalunkowej w której wypełnienie belkowego szkieletu stanowi cegła z zew. otynkowana. W połaciach wzdłużnych dachu występują facjaty, po 2 w każdej - umieszczone symetrycznie na osiach. Facjaty mają 2 spadowe daszki kryte dachówką, półszczyty i ścianki boczne - szalowane na listewkę, ścianki frontowe - tynkowane, z otworami okiennymi 3 i 4 skrzydłowymi (w jednej drzwi sponowe 2 skrzydłowe).

Ponadto w połaciach wzdłużnych dachu /między facjatami/ występuje po 1 powiece i małe okienka kwadratowe, płaskie. Na spadach naczółków również występują powieki - po 1, a w wyłamanym szczytach łukowe nadświetla - wachlarzowe.

Pokrycie dachu: dachówka czerwona, typu esówka, na kalenicy i na narożnikach tzw. gęsiory.

Stropy: belkowe, od strony pomieszczeń - sufity gładkie, tynkowane od strony strychu założone drewniane podłogi.

Podłogi: w pomieszczeniach mieszkalnych - podłogi z desek, w pomieszczeniach gospodarczych - posadzki cementowe.

Okna: 4 okna - 2 skrzydłowe, 7 - 2 skrzydłowych z lufcikiem, 2 - 2 skrzydłowe z podziałem wieloszczeblinowym, 3 - 1 skrzydłowe, 2 taflowe, 2 - 2 skrzydłowe, 4 taflowe, 3 - otwory okienne zakryte płytami pilśniowymi. W ścianach szczytowych dachu - 11 i 9 okien 1 skrzydłowych - wieloszczeblinowych i 2 taflowych.

Drzwi: zewnętrzne: 2 - klepkowe z oszklonymi szczelinami w taflach, 2 skrzydłowe z nadświetlami, zawiasy tulejkowe, zamki - wewnętrzne, 1 - klepkowe, 2 skrzydłowe, nadświetle zakryte deską, zawiasy - tulejkowe, zamek - skobel z kłódką, 5 - sponowe na listewkę, 1 - 1 skrzydłowe, zawiasy - pasowe o rozwidlonym zakończeniu

14. Kubatura	15. Powierzchnia użytkowa	16. Przeznaczenie pierwotne	17. Użytkowanie obecne
		gospodarczo - mieszkalny	gospodarczo-mieszkalny
18. Prace budowlane i konserwatorskie, ich przebieg i dokumentacja		19. Stan zachowania (fundamenty, ściany zewnętrzne, ściany wewnętrzne, sklepienia, stropy konstrukcje dachowe, pokrycie dachu, wyposażenie i instalacje)	
		Stan techniczny obiektu dość dobry, budynek po remoncie, obiekt starannie utrzymywany.	
		20. Najpilniejsze postulaty konserwatorskie	

21. Akta archiwalne (rodzaj akt. numer i miejsce przechowania)

24. Uwagi różne

22. Bibliografia

25. Opracował

tekst Gabriela Olędzka, IX. 1987
imię, nazwisko, data, podpis
plany, rysunki Małgorzata Ginter, IX. 1987
imię, nazwisko, data, podpis
zdjęcia fotogr Małgorzata Ginter, IX. 1987
imię, nazwisko, data, podpis
miejsce przechowania negatywów Muzeum Narodowe Rolnictwa
w Szreniawie
Karta po wypełnieniu podlega ochronie na podstawie przepisów prawa autorskiego

26. Adnotacje o inspekcjach, informacje o zmianach (daty, imiona i nazwiska wypełniających)

23. Źródła ikonograficzne i fotografia (rodzaj, miejsca przechowywania, sygnatury)

27. Załączniki

zał.1 - dok. tekstu, 2 zdjęcia, plan sytuacyjny założenia

1. Miejscowość MARSZAŁKI	2. Obiekt (nazwa jak w karcie) Budynek gospodarczo - mieszkalny (11)	3. Zawartość wkładki (nazwa obiektu lub materiału uzupełniającego) dok. tekstu, 2 zdjęcia, pl. sytuacyjny założenia
-----------------------------	--	--

zamki - skoble z kłódkami, 1 - sponowe na listewkę, 2 skrzydkowe, zawiasy - pasowe, łamane z rozwidlonym zakończeniem, zamek - skobel z kłódką. Drzwi wewnętrzne:

Schody: wewnątrz budynku, 2 biegi, drewniane, szer. 1,20 m., prowadzą na poddasze.

Wnętrza: 3 i traktowe; podział parteru; część wschodnia budynku - pomieszczenia mieszkalne - 3 mieszkania 2 izbowe, 3 korytarze i pomieszczenia sanitarne, w części środkowej budynku - od stro. południowej chlew, od strony północnej - komórki - ścianki działowe drewniane, drzwi - sponowe, po środku korytarz; część zachodnia budynku - 1 pomieszczenie dla pracowników, 1 korytarz oraz 4 pomieszczenia magazynowe. Poddasze w 1/2 poddasza /od str. wsch./ 2 mieszkania 2 izbowe, w 1/2 - /od str. zach./ - przeznaczone na cele gospodarcze - składowanie siana.

Elewacje: południowa: 8 osiowa, w tym 6 osi okiennych i 2 drzwiowe. Podział poziomy stanowi niewielki cokół, podziałów pionowych brak; północna, frontowa : 10 osiowa, w tym: 6 osi okiennych i 4 osie drzwiowe, podział poziomy - niski cokół, podziałów pionowych brak; wschodnia szczytowa: 2 kondygnacyjna z nieregularnym podziałem osiowym /parter 7 osi, w tym 6 okiennych i 1 drzwiowa/, podział poziomy - niski cokół, na wysokości poddasza podział poziomy i pionowy wyznaczony przez belki szkieletowej konstrukcji szachulcowej ; zachodnia szczytowa 2 kondygnacyjna z nieregularnym podziałem osiowym, parter - 6 osiowy, w tym 4 osie okienne i 2 drzwiowe, podział poziomy - niski cokół, podział pionowy - 3 działowy, wyznaczony arkadowymi lizenami z tym, że środkowa jest głęboka, tworzy rodzaj podcienia, dwie skrajne są płytkie, wyrobione w tynku, na poddaszu - podział pionowy i poziomy tak jak w elew. wschodniej szczytowej.

Instalacje: elektryczna, odgromowa, wodno-kanalizacyjna.

Spis fotografii:

1. elew. pn. (frontowa)
2. elew. pd. (tylna)
3. elew. wsch. (szczytowa)
4. elew. pd (tylna)
5. elew. zach. (szczytowa)

4/



5/



Wkładkę założył: Gabriela Oleńska, IX. 1987

(imię, nazwisko, data)

Miejsce przechowywania negatywów: Muzeum Narodowe Rolnictwa
w Szreniawie

1978 r.

PLAN SYTUACYJNY
ZESPOŁU POFOLOWARCZNEGO
W MARSZAŁKACH
gm. GRABÓW n/PROSNA

LEGENDA:

- | | |
|-----------------------------|--------------------------|
| 1. plebania | 8. stodoła |
| 2. bud. gosp. plebani | 9. bud. gosp. |
| 3. kościół | 10. chlewnia |
| 4. dom starców | 11. bud. gosp. - mieszk. |
| 5. kaplica | 12. " " |
| 6. bud. gosp. /d. czworaki/ | 13. garaże, spichlerz |
| 7. bud. gosp. i szklarnie | |

