

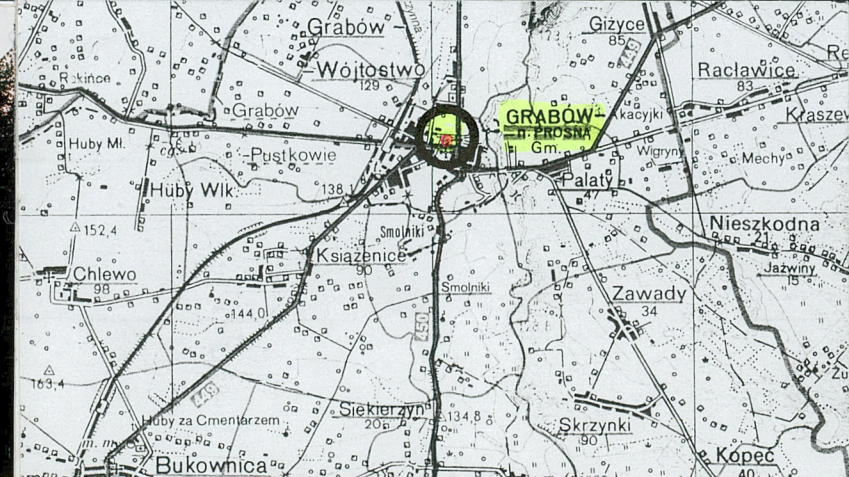
1. Obiekt
Założenie dworskie:

418/1

DWÓR, OB. URZĄD MIASTA I GMINY

2. Czas powstania
XVIII/XIX w.
przebud. po 1908 r.

3. Miejscowość
G R A B Ó W N/PROSNĄ

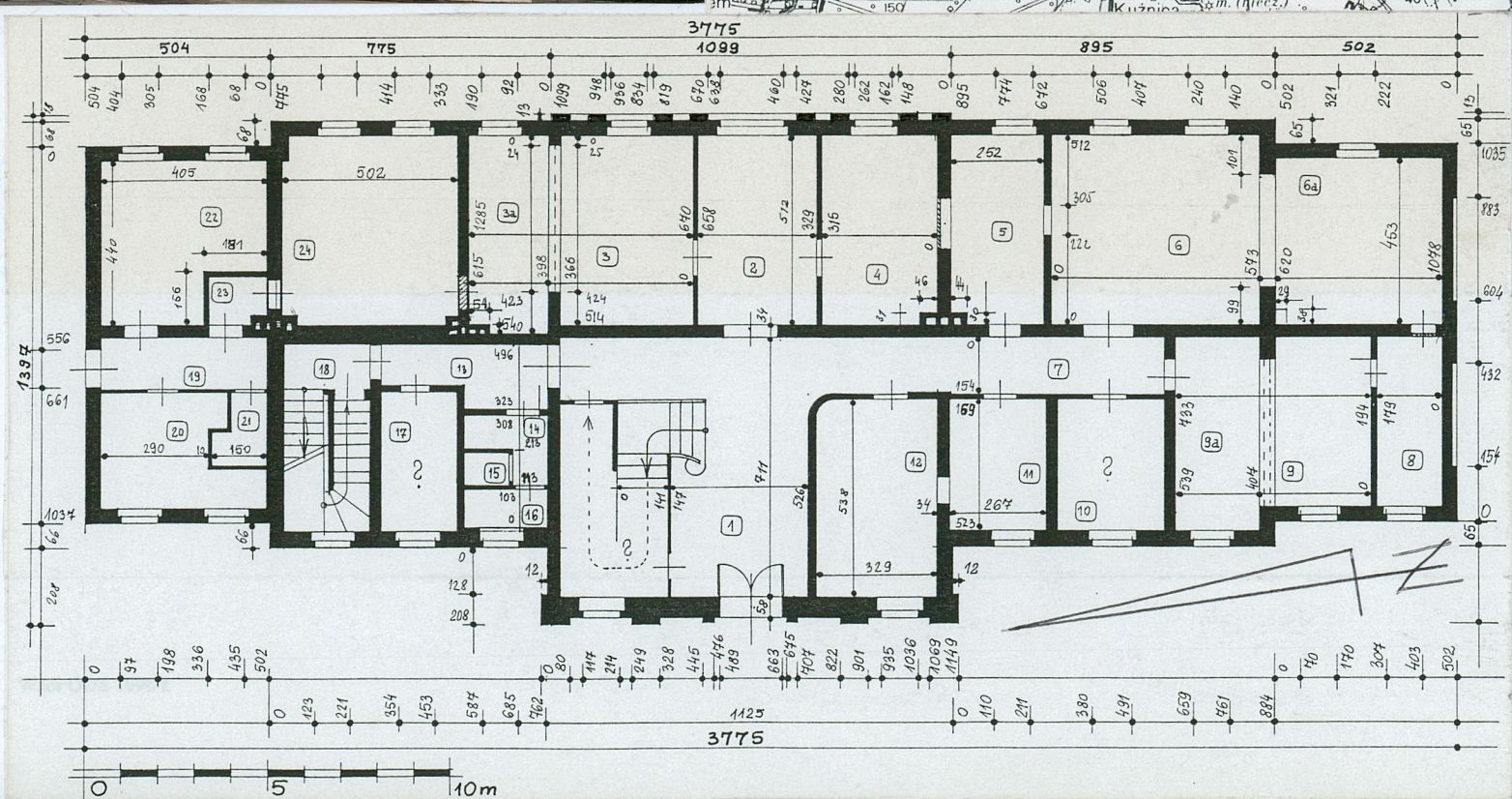


4. Adres
UL. Kolejowa nr 8
63-520 Grabów n/Prosną

nr hipoteczny
lub. ewid. gruntów

5. Przynależność administracyjna
województwo wielkopolskie
powiat Ostrzeszów
gmina Grabów n/Prosną

6. Poprzednie nazwy miejscowości



7. Przynależność administracyjna
przed 1 VI 1975
województwo poznańskie
przed 31.12.1999 → kaliskie
powiat Ostrzeszów

8. Właściciel i jego adres
Urząd Miasta i Gminy
w Grabowie n/Prosną
ul.Kolejowa 8 tel.: (0-65)
730-50-24, 730-59-54, 730-58-87

9. Użytkownik i jego adres
Urząd Miasta i Gminy
ul. Kolejowa 8
63-520 Grabów n/Prosną

10. Rejestr zabytków

Nr 900/L44p/A data 18.03.2005

Dokładna data budowy dworu nie jest znana. Dwór w literaturze jest datowany na przełom XVIII/XIX wieku (KZSP, s.5).

Dwór zapewne przebudowany na pocz. XX w., gdy właścicielką została Elizabeth von Heydebreck, czyli po 1908 r.

Dwór obecnie bez wyraźnych cech stylowych, pozbawiony dawnego wyposażenia (z wyj. ramy lustra), wewnątrz z niekształconą stolarką drzwiową, w zbudowanym później korytarzem środkowym, o wnętrzach przebudowanych.

W szczytach ryzalitów środkowych widać nawiązania do form secesyjnych.

E.Linette w recencji dot. "Ewidencji parku", uważał, że styl "pałacu" najkrócej można określić jako secesyjny i że zbieżność z późnobarokową stylizacją była szczególnie preferowana na pocz. XX w.

1. SYTUACJA.

Grabów to miasto w południowo-wschodniej części Wielkopolski, w dolinie rzeki Prosnę, na lewym jej brzegu; w przybliżeniu miasto to położone jest w połowie odległości pomiędzy Wieruszowem i Kaliszem, tj. na pn. od Wieruszowa i na pd. od Kalisza, obecnie przy głównej szosie wiodącej z Sycowa na północny wschód przez Ostrzeszów, Grabów do Błaszek (leżących na trasie Kalisz-Sieradz). Oprócz tej drogi, z Grabowa wychodzą trzy inne lokalne drogi: jedna w kierunku zachodnim - do Mikstatu, druga w kierunku północnym przez Wielowieś do Ołoboku i trzecia w kierunku południowym przez Kuźnicę Bobrowską, Doruchów, Mikorzyn do Kępna. Miasto o nieregularnym układzie urbanistycznym, którego ośrodkiem był czworokątny plac rynkowy, z czterema ulicami wychodzącymi z czterech jego narożników i z piątą ulicą wychodzącą z środka pierzei wschodniej; trzy z tych ulic mają znaczenie komunikacyjne: wychodzące z naprzeciwległych narożników rynku - z pd.-wsch. narożnika droga na południe do Kępna, z pn.-zach. narożnika droga ku północy - ob. ulica Kaliska i z wschodniej pierzei rynku wychodzi w kierunku wschodnim droga przez Brzeziny do Błaszek. Ten historyczny staromiejski plac rynkowy obecnie usytuowany jest w południowo-wschodniej części miasta, tzn. miasto później rozwijało się przestrzenne w kierunku północnym i zachodnim. Od ulicy Kaliskiej wychodzi w kierunku zachodnim prostopadle stara droga ob. nazwana ul. Kolejową, która na zachodnim przedmieściu rozdziela się na dwie ulice Kolejową i Szkolną, i każda z tych, ponownie rozwidla się. Do ulicy Kolejowej od południa przylega zespół budynków dawnego klasztoru franciszkanów z XVII w.

Założenie dworskie w Grabowie dawniej usytuowane było na skraju w pn.-zach. części miasta (a obecnie zjama je ono teren w środkowej części Grabowa). Założenie dworskie zajmuje teren naprzeciwko kościoła klasztorowego pofranciszkańskiego, tzn. przy północnej krawędzi ul. Kolejowej. Teren założenia dworskiego od wschodu ograniczony ulicą Kaliską, od południa - ulicą Kolejową, od zach. ulicami Szkolną i

Założenie dworskie składa się z zespołu rezydencjonalnego - w części wschodniej, od północy ograniczonego ul. Parkową i z zespołu folwarcznego w części zachodniej. Obecnie obie te części rozdzielone są nowszą drogą wewnętrzną, na którą prowadzi wjazd z ul. Kolejowej.

Dwór /1/ stoi w centrum założenia, przy wschodniej krawędzi tej wewnętrznej drogi, dłuższymi elewacjami zwrócony jest - główną w kierunku zachodnim, a elewacją ogrodową w kierunku wschodnim na park.

2. MATERIAŁ.

Ściany - murowane z cegły ceramicznej, czerwonej, pełnej, w piwnicy cegła o wym.: 29~29,5 x 14 x 7 cm; zewnątrz elewacje otynkowane i malowane, cokół - tynkowany. Wewnątrz - otynkowane, częściowo gipsowane - malowane farbami: klejowymi, emulsyjnymi i olejnymi (lamperie).

Stropy, sklepienia. Nad piwnicami - sklepienia ceglane - kolebki na łuku odcinkowym; w korytarzu środkowym kolebka oparta na ścianach pełnych, a poszczególne pomieszczenia w traktach wschodnim i zachodnim nakryte kolebkami w układzie poprzecznym do budynku; w zachodnim trakcie kolebki zaparte są na ścianach pełnych, a w trakcie wschodnim jedno wnętrze dwuprzęsłowe, podzielone ścianą w której szeroka arkada; cegły w sklepieniach

14. Kubatura ok. 4850 m ³	15. Powierzchnia użytkowa powierzchnia zabudowy: 460 m ²	16. Przeznaczenie pierwotne dom mieszkalny dla dzierżawców dóbr starościńskich, po 1908 r. rezydencja właścicieli majątku.	17. Użytkowanie obecne Urząd Miasta i Gminy + 3 pom. telekomunikacja.
18. Prace budowlane i konserwatorskie, ich przebieg i dokumentacja (po 1945 r.) Bieżące konserwacje dachu, stolarki okiennej i drzwi. Remont elewacji. Remonty wnętrz. Założenie instalacji c.o.		19. Stan zachowania (fundamenty, ściany zewnętrzne, ściany wewnętrzne, sklepienia, stropy, konstrukcje dachowe, pokrycie dachu, wyposażenie i instalacje) Ściany - w piwnicach silnie zawilgocone; drobne zniszczenia spowodowane zawilgoceniem widać na cokole. Dach: konstrukcja ogólnie w stanie dobrym, pokrycie szczelne. Drzwi w elewacji północnej - nie są odpowiednie do budynku dworu.	
20. Najpilniejsze postulaty konserwatorskie Użytkować zgodnie z przeznaczeniem i wszystkie konieczne remonty prowadzić w uzgodnieniu z konserwatorem zabytków. Nie zmieniać rodzaju dachówki - przy remontach dachów zachować okna powiekowe. Zachować drewnianą stolarkę okienną i drzwiową.			

21. Akta archiwalne i źródła ikonograficzne (rodzaj, numer i miejsce przechowywania)

1. Ewidencja parku w Grabowie n/Prosną, oprac.: Barbara Zielińska, Czesław Ostrzyżek, Cezary Boguski, Jerzy Rykowski, Iwona Rybka, Wrocław 12.06.1985 r. - z archiwum WKZ Kalisz nr 463/01.

22. Bibliografia

1. Z dziejów Grabowa nad Prosną, oprac. zbiorowe pod red. Bogusława Polaka i Marka Rezlera, Kalisz 1990, s.270
2. Katalog Zabytków Sztuki w Polsce, t.V województwo poznańskie, pod red. Teresy Ruszczynskiej i Anieli Sławskiej, z.17 powiat ostrzeszowski, oprac.: T.Chrzanowski, M.Kornecki, J.Samek, s.3,5.

23. Uwagi różne

24. Opracowanie karty ewidencyjnej

Łucja Gajda, 2001 r.

tekst
..... imię, nazwisko, data, podpis

Łucja Gajda, 2001 r.

plany, rysunki imię, nazwisko, data, podpis

Łucja Gajda, 2001 r.

zdjęcia fotogr.
imię, nazwisko, data, podpis

miejsce przechowywania negatywów MNRIPRS Szreniawa

KARTA PO WYPEŁNIENIU PODLEGA OCHRONIE NA PODSTAWIE PRZEPISÓW PRAWA AUTORSKIEGO

25. Adnotacje o inspekcjach, informacje o zmianach (daty, imiona i nazwiska wypełniających)

26. Załączniki

Wkładki nr: 1,2,3,4,5,6.

1. Miejscowość... G R A B Ó W N/PROSNA	4. Obiekt (nazwa jak w karcie)	5. Zawartość wkładki (nazwa materiału uzupełniającego)
2. Gmina... Grabów pow. Ostrzeszów	DWÓR, OB. URZĄD MIASTA I GMINY	c.d. opisu + fotografie
3. Województwo... wielkopolskie		

ułożone na romb. W skrajnych północnych pomieszczeniach piwnicznych stropy płaskie typu Kleina. Nad parterem i nad użytkowym poddaszem (piętro) stropy na belkach drewnianych z podsufitkami, a od góry z polepą glinianą i z podłogą.

Wieżba dachowa - drewno tarte, elementy z ciesielskimi znakami montażowymi (numeracja rzymska), łączone na zamki ciesielskie i drewniane tyble o końcówkach poobcinanych do lica stolców i mieczy. Wieżba wysoka - trój-kondygnacyjna; w dolną kondygnację wbudowane pomieszczenia użytkowe; w dwóch górnych kondygnacjach wieżby - konstrukcja mieszana: dwuwieszarowa i płatwiowo-kleszczowa, zawsze oparta na dwurzędowych ramach stolcowych, z tym, że rozstaw stolców w wieżarach pełnych w bocznych częściach budynku jest mniejszy, a dachy skrajnych facjat - jedynie z ściankami kolankowymi. W środkowej części strychu - słupy drewniane o przekrojach czworokątnych ustawione w okrąg - stanowią podstawę ścian murowanych cylindrycznej wieży, od obejścia węższej ośmiobocznej, drewnianej, oszalowanej deskami i od zewnątrz obitej blachą.

Pokrycie dachu - dachówka ceramiczna, karpiówka czerwona w koronkę, z ceramicznymi gąsiorami na kalenicach i narożnikach dachu. Hełm i ściany ośmiobocznej górnej kondygnacji wieży obite blachą cynkową.

Schody - z zewnątrz do holu /1/ → zaledwie 2 proste stopnie. Schody wewnętrzne - umieszczone w dwóch ciągach komunikacji pionowej. 1* Schody w holu /1/ od parteru do poddasza → trójbiegowe, dwa dolne biegi - łamane, a górny bieg powrotny - drewniane, policzkowe (wbudowane pod biegami schodów pomieszczenia - nie udostępnione). Balustrada schodów - drewniana, w dolnej części ażurowa (złożona z słupków, poręczy i jednego rygla równoległego do poręczy), wyżej balustrada pełna - konstrukcji ramowo-płycinowej. 2* Schody wewnętrzne umieszczone w klatce schodowej /18/ w północnej części traktu zachodniego - łączą wszystkie kondygnacje od piwnicy do strychu. Od piwnicy do parteru → schody jednobiegowe z zakrętem dolnym, murowane z cegły, pokryte warstwą betonu; wyżej → schody drewniane, policzkowe, o stopniach z profilowaną krawędzią i pełnych podstopnicach wpuszczonych w belki policzkowe i częściowo półkoliście drażnione słupki pośrednie przy spocznikach; schody od parteru do użytkowego poddasza → dwubiegowe, powrotne, z tym, że ostatni stopień dolnego biegi i pierwszy stopień górnego biegu są stopniami zabiegowymi; od piętra na strych → schody dwubiegowe, powrotne, z tym, że górny bieg tych schodów jest dodatkowo z zakrętem dolnym. Na strychu - do sygnaturki schody drewniane, drabiniaste, bardzo strome, ale z drewnianą poręczą.

Posadzki, podłogi. Bardzo różne: parkiet → /5/, /6/, /6a/, podłogi drewniane deskowe pokryte wykładzinami → /9/, /9a/, /11/, /12/; nowe tzw. "podłogi szwedzkie" → /2/, /3/, /4/. Podłoga drewniana - na strychu i facjatch. Współczesne terakoty w sanitariatach, a w piwnicach posadzki cementowe - w korytarzu środkowym.

Otworki okienne - o różnych wykrojach. 1* Otworki o wykrojach prostokątów stojących - w trzech różnych wielkościach: ¹/ największe do parteru, wszystkie w architektonicznych obramowaniach (w profilowanych, szerokich opaskach, ze zdwojonym klinem w nadprożu, a u dołu ograniczone profilowanym parapetem), wszystkie z osadzonymi od zewnątrz stalowymi kratami prostymi w większości - prostymi, ale są również kraty z ornamentem; ²/ mniejsze, tzn. wąskie, wysokie, trzy umieszczone blisko siebie w II kondygnacji na osi środkowego ryzalitu zachodniego; ³/ najmniejsze w wystawkach dachowych (kaferkach) w dolnych połaciach dachu mansardowego. 2*

Otwór szeroki, wysoki, zasklepiiony od góry łukiem odcinkowym o dużej strzałce → na osi poprzecznej pseudoryza-

Wkładkę założył: ... **Łucja Gałda**, 2001 r.

(imię, nazwisko, data)

MNRiPRS Szreniawa

Miejsce przechowywania negatywów:



2. Widok ogólny bryły od strony pd.-zachodniej:
elewacja dłuższa zachodnia (pn.-zachodnia) i
elewacja szczytowa południowa (pd.-zachodnia).

3. Północny fragment zachodniej elewacji dłuższej
- jedynie ta część jest podpiwniczona.

1. Elewacja główna - dłuż-
sza zachodnia (północno-
zachodnia) → patrz
obwoluta.

5. Elewacja szczytowa połud-
niowa.



4. Południowy fragment
elewacji głównej dłuż-
szej zachodniej (pn.-
zach.).



1. Miejscowość. G R A B Ó W N/PROSNA
2. Gmina... Grabów pow. Ostrzeszów...
3. Województwo... wielkopolskie

4. Obiekt (nazwa jak w karcie)
DWÓR, OB. URZĄD MIASTA I GMINY

5. Zawartość wkładki (nazwa materiału uzupełniającego)
fotografie

8. Drzwi główne wejściowe na osi ryzalitu środkowego w elewacji głównej zachodniej (pn.-zach.).



7. Ryzalit środkowy w elewacji dłuższej zachodniej (pn.-zachodniej) trójosiowy, z opilastrowaniem w wielkim porządku.



6. Fragment ryzalitu w elewacji zachodniej i wieża wypiętrzona z dachu na skrzyżowaniu kalenicy głównej z kalenicą dachów ryzalitów środkowych.



Łucja Gajda, 2001 r.

Wkładkę założył:
(imię, nazwisko, data)

MNRiPRS Szreniawa

Miejsce przechowywania negatywów:



10. Elewacja ogrodowa -
dłuższa wschodnia
(pd.-wschodnia) →
widok ogólny.

11. Północny
fragment
elewacji
ogrodowej
wschodniej.

9. Widok ogólny elewacji ogrodowej
(dłuższej - wschodniej) od strony
południowej.

12. Elewacja krótsza północna.



1. Miejscowość. G R A B Ó W N/PROSNA	4. Obiekt (nazwa jak w karcie)	5. Zawartość wkładki (nazwa materiału uzupełniającego)
2. Gmina ... Grabów pow. Ostrzeszów	DWÓR, OB. URZĄD MIASTA I GMINY	c.d. opisu + fotografie
3. Województwo ... wielkopolskie		

pseudoryzalitu środkowego w elewacji wschodniej na parterze. 3* Otwory większe zasklepięte od góry łukami półpełnymi → dwa na piętrze tj. w facjacie południowej. 4* Otwory małe zasklepięte łukiem półpełnym - dwa w skrajnych przeszłach na piętrze ryzalitu środkowego w fasadzie. 5* Trójdzielne otwory okienne półkoliste z tzw. podziałem termalnym na osiach szczytów ryzalitów środkowych. 6* Otwory półkoliste - w murowanych szczytach na osiach bocznych facjat w elewacjach szczytowych. 7* Otwory niskie o łukach odcinkowych w oknach powiekowych w górnych połaciach dachowych. 8* Otwory o wykroju owalu stojącego → 4, tzn w co drugiej ścianie ośmiobocznej sygnatury. 9* O wykroju prostokątów leżących - okna piwniczne. 10* Otwory wysokie, zamknięte łukiem koszowym → blendy w elewacji południowej.

Wszystkie otwory okienne - wypełnione oknami drewnianymi, do parteru i poddasza - okna podwójne, konstrukcji skrzynkowej. W otworach (1*) okna - ze ślemieniem, dwupoziomowe, dwudzielne, czterokwaterowe, czteroskrzydłowe, rozwierane, zawieszone na zawiasach francuskich, w skrzydłach zewnętrznych → szczebliny krzyżowe, a w skrzydłach wewnętrznych → szczebliny tylko pojedyncze poziome w połowie wysokości dolnych skrzydeł. W otworach okiennych dachu (w facjatach, szczytach i otwory powiekowe) - wszystkie wypełnione oknami pojedynczymi krosnowymi. W otworze (5*) facjaty zachodniej (pn.-zach.) - osadzone 3 okna: środkowe okno z ślemieniem, w dolnej części o dwóch symetrycznych, rozwieranych skrzydłach z przeszkleniem w szczeblinach krzyżowych, a w jednej kwaterze nadślemiennej (niskiej, zamkniętej łukiem odcinkowym), uchylnej, zawieszanej na zawiasach francuskich i zamykanej na 3 proste zakrętki jednoskrzydłowe, z przeszkleniem ujętym w 3 pionowe szczebliny pojedyncze, a w dwóch skrajnych otworach o kształtach wycinków koła - wypełnione tego samego kształtu oknami jednoskrzydłowymi, rozwieranymi, o pięciu szybach ujętych w szczebliny krzyżowe. Otwory okienne powiekowe (7*) → wypełnione oknami półstałymi, zamkniętymi na proste zakrętki jednoskrzydłowe.

Otwory drzwiowe - wszystkie o wykrojach prostokątów stojących, wypełnione drzwiami drewnianymi; drzwi na parterze, poddaszu i strychu - ościeżnicowe, jedno- i dwuskrzydłowe, o konstrukcji ramowo-płycinowej, płytowej, a w piwnicy jedno drzwi deskowo-szpungowe. Główne drzwi wejściowe - drewniane, dwuskrzydłowe, z nadświetlem. W elewacji północnej nowy otwór wypełniony drzwiami jednoskrzydłowymi, w kolorze brązowym, (aluminiowe lub z PCV), przeszklonymi (jak współczesne drzwi do sklepu).

3. RZUT.

Szerokofrontowy, na planie wydłużonego prostokąta, o całkowitej długości 37,75 m i najmniejszej szerokości 10,35 m, z bardzo wielkimi, szerokimi (o długości 27,7 m i szerokości 0,65 m) ryzalitami na osi poprzecznej, wysuniętymi z obu ścian dłuższych i zwielokrotnionymi, tzn. z wielkiego ryzalitu w dłuższej ścianie zachodniej wysunięty jest drugi głębszy, ale krótszy ryzalit środkowy (o długości 11,49 i o szerokości 2,08m) lekko przesunięty z osi w kierunku północnym i - pendant do niego - w bardzo wydłużonym ryzalicie wysuniętym ze ściany wschodniej zaznaczony jest tylko parzystymi pilastrami - pseudoryzalit środkowy - o identycznej długości jak środkowy ryzalit zachodni. Wejście do budynku - jedno - na osi poprzecznej ryzalitu środkowego od zachodu i drugie - nowsze w ścianie północnej. Wewnątrz - dwutraktowy układ pomieszczeń. Trakt wschodni węższy, z zachowanymi śladami amfiladowego układu komunikacyjnego pomiędzy wnętrzami. W fragmenty skrajne ryzalitowanych części dworu, w głębszy trakt zachodni wtórnie wbudowano półtrakty tj. korytarze środkowe /7/, /13/, /18/.

Wkładkę założył: ... Łucja Gajda, 2001 r.
(imię, nazwisko, data)

MNRiPRS Szreniawa

Miejsce przechowywania negatywów:



13. Wnętrze holu /1/ →
główne drzwi zewnętrzne.



15. Wnętrze holu /1/ → widok na galerię, balustradę
schodów i podwieszony sufit.

14. Początkowy
bardzo krótki,
bieg głównych
reprezentacyjnych
schodów w holu /1/.

16. Wnętrze holu /1/ → widok ogólny od drzwi wejściowych z zewnątrz w kierunku wschodnim.



1. Miejscowość... G R A B Ó W N/PROSNA	4. Obiekt (nazwa jak w karcie)	5. Zawartość wkładki (nazwa materiału uzupełniającego)
2. Gmina... Grabów pow. Ostrzeszów...	DWÓR, OB. URZĄD MIASTA I GMINY	c.d. opisu + fotografie
3. Województwo... wielkopolskie		

4. BRYŁA.

Parterowa, z podpiwniczeniem tylko pod północnym fragmentem budynku, z użytkowym poddaszem i wyżej ze strychem, nakryta bardzo wysokim, stromym dachem mansardowym czterospadowym, rozczłonowanym odpowiednio do bryły, z piętrowymi, bardzo szerokimi środkowymi częściami ryzalitowanymi na osi poprzecznej (ryzalitem środkowym - od zachodu i pseudoryzalitem środkowym - od wschodu) i z węższymi (odpowiednio do ścian szczytowych) piętrowymi facjatami na osi podłużnej dachu (od pn. i pd.). Wszystkie te piętrowe ryzalitty i facjaty nakryte są od góry stromymi dachami dwuspadowymi, z jednej strony ograniczonymi wysokimi ścianami szczytowymi, a z drugiej strony prostopadle wnikałymi w górne połacie dachu mansardowego. Na skrzyżowaniu kalenicy dachu głównego nakrywającego ryzalitowany korpus główny, z kalenicami dachów piętrowych ryzalitów (na jednakowej wysokości) - wypiętrzona jest ku górze cylindryczna niska wieża, nakryta obejciem z balustradą, wyżej sygnaturka na planie ośmioboku foremego, nakryta cebulastym hełmem, zwieńczonym iglicą na kuli.

5. ELEWACJE.

Otynkowane, opracowane architektonicznie, ustawione na niskim, otynkowanym cokole; parterowe, z ryzalitami parterowymi (w elewacjach dłuższych), z których wysunięte są ryzalitty piętrowe na osi poprzecznej i piętrowymi facjatami na osi podłużnej. Skrajne parterowe części elewacji oraz parterowe ryzalitty zwieńczone gzymsem koronującym, który obiega boczne części bryły i jest przerwany w miejscu środkowych, piętrowych części ryzalitowanych (ryzalit zachodni i pseudoryzalit wschodni), zwieńczonych od góry identycznymi wysokimi szczytami. Każdy szczyt ryzalitu środkowego - wysoki z krawędzią górną o kształcie łuku będącego kombinacją łuków wklęsło-wypukłego i dzwonowatego, a każdy szczyt facjaty - wysoki, trójkątny.

Elewacja główna, dłuższa zachodnia → symetryczna, trzynastoosiowa, z zwielokrotnionym ryzalitem środkowym, parterowa z wyjątkiem trzech środkowych osi które są piętrowe, rozczłonowana otworami rozmieszczonymi w rytmie: 2+3+3+3+2. Skrajne części elewacji - parterowe, dwuosiowe, zwieńczone gzymsem koronującym i wyżej z przełamanymi połaciami. Z pozostałych dziewięciu osi elewacji wysunięty jest ryzalit parterowy, a z niego trójosiowy środkowy ryzalit piętrowy. Oba wewnętrzne fragmenty parterowego ryzalitu - jednakowe, pozornie symetryczne, północny - krótszy; każdy z tych fragmentów - trójosiowy, zwieńczony gzymsem koronującym, nad którym w dolnej połaci dachowej trzy kaferki, a w każdym kaferku - prostokątne okno z naczółkiem o kształcie łuku wklęsło-wypukłego, a w górnej połaci dachowej - jedno okno powiekowe. Wysunięty z tego parterowego ryzalitu - szeroki, trójosiowy ryzalit środkowy (wierzchni), piętrowy - nakryty jest wysokim szczytem (wysokość ściany do wysokości szczytu = 2:1).

Ten środkowy ryzalit z opilastrowaniem w wielkim porządku komponowany jest na kształt serliany. Skrajne węższe przeszła ryzalitu z otworami do dwóch kondygnacji, do parteru - okno duże prostokątne, do piętra - okno niskie, małe, zasklepione półkoliście. Przesła te ujęte są w pilastry; nad każdą z dwóch par pilastrów → fragment zredukowanego belkowania; razem oba te fragmenty zredukowanego belkowania współtworzą rodzaj dolnego gzymsu szczytu, przerwanego przez środkowe - szersze przeszło ryzalitu. Znad skrajnych fragmentów belkowania ponad środkowym szerszym przeszłem ryzalitu w strefie szczytu - rozpięty jest łuk półpełny, o prostej archiwolcie, która stanowi rodzaj opaski wokół termalnego otworu okiennego. Trójdzielny otwór okienny tzw. termal-

Wkładkę założył:
 (imię, nazwisko, data)

MNRiPRS Szreniawa

Miejsce przechowywania negatywów:



19. Wnętrze sali ślubów Urzędu Stanu Cywilnego → pomieszczenie /6/→/6a/ na parterze.

18. W holu /1/ na parterze herb miasta Grabowa - biały pelikan na czerwonym tle, karmiący swe pisklęta własną krwią - (nowszy), ale umieszczony w oryginalnej, barokowej ramie, pochodzącej z tego dworu.



17. Widok ogólny korytarza środkowego /7/ w pd. części parteru → patrz przykłady stolarki drzwiowej.



1. Miejscowość... G R A B Ó W N/PROSNA	4. Obiekt (nazwa jak w karcie)	5. Zawartość wkładki (nazwa materiału uzupełniającego)
2. Gmina... Grabów pow. Ostrzeszów	DWÓR, OB. URZĄD MIASTA I GMINY	c.d. opisu + fotografie
3. Województwo... wielkopolskie		

ny - o znacznie mniejszym promieniu niż promień archiwolty łuku, i z parapetem posadowionym na wysokości gzymsów fragmentów belkowań skrajnych przęseł ryzalitu. W środkowym, szerszym przęśle ryzalitu na piętrze trójdzielny otwór okienny, złożony z trzech blisko siebie umieszczonych wąskich, prostokątnych, wysokich otworów okiennych, podpartych jednym profilowanym parapetem, a niżej - do parteru - prostokątne drzwi w architektonicznym, opilastrowanym portalu.

Elewacja dłuższa, wschodnia - ogrodowa - o bardzo podobnym schemacie kompozycyjnym, również symetryczna, jedenastoosiowa, z otworami okiennymi rozmieszczonymi w rytmie 1+3+3+3+1; z dziewięcioosiowym ryzalitem wewnętrznym, z którego parzystymi pilastrami w wielkim porządku wydzielony jest piętrowy, trójosiowy pseudoryzalit środkowy, zwieńczony wysokim szczytem o obrysie podobnym do obrysu szczytu ryzalitu zachodniego.

Skrajne części elewacji - jednoosiowe, ale z otworami w kaferkach, w dolnej połaci dachowej. Oba fragmenty parterowego wewnętrznego ryzalitu identyczne jak w elewacji głównej z tą różnicą, że wokół środkowego otworu okiennego w północnym przęśle jest znacznie szersze od okna obramowanie, od góry zamknięte opaską o kształcie łuku dzwonowatego - prawdopodobnie jest to pozostałość dawnego otworu drzwiowego.

Pseudoryzalit środkowy - trójprzęsłowy, trójosiowy, opięty parzystymi pilastrami w wielkim porządku, nad którymi strefa zredukowanego belkowania, której gzyms jest zarazem dolnym gzymsem szczytu. Szczyt wysoki o obrysie łuku wypukło-wklęsło-dzwonowatego, na osi z otworami na dwóch poziomach, tuż nad gzymsem - okno termalne, a wysoko pod gzymsem górnym blenda o wykroju owalu leżącego. W przęsłach skrajnych ryzalitu - okna prostokątne, jednakowe w obu kondygnacjach, a w przęśle środkowym do parteru szerokie okno o łuku odcinkowym o wysokiej strzałce, a do piętra - loggia o łuku koszowym, w której, w głębi okno - drzwi prostokątne, a przed loggią wysunięty jest balkon o murowanej pełnej balustradzie budowanej wzdłuż linii wklęsło-wypukłej.

Elewacja krótsza południowa (fot.5) - symetryczna, parterowa, dwuosiowa, w przyziemiu ślepa, ale z dwoma dużymi blendami, z których każda zasklepiona łukiem koszowym; wyżej elewacja zwieńczona gzymsem koronującym nad którym piętrowa facjata. Facjata - jednokondygnacyjna ze zwieńczeniem, dwuosiowa o otworach szerokich wysokich, zasklepionych półkoliście, obwiedzionych profilowanymi opaskami; facjata - ujęta w pseudopilastry, zwieńczona dolnym gzymsem szczytu; gzyms ten, nad pilastrami i kłińcami łuków jest wygierowany. Szczyt - wysoki, trójkątny, z małym półkolistym oknem na osi, zwieńczony górnym gzymsem szczytu.

Elewacja krótsza północna - podobna, z tym, że do parteru - drzwi przesunięte z osi w kierunku zachodnim, a nad gzymsem koronującym facjata - jednokondygnacyjna, dwuosiowa, z otworami prostokątnymi, ujęta w pseudopilastry; gzyms wieńczący tę kondygnację - wygierowany nad pilastrami i kłińcami nadproży okien, jest zarazem dolnym gzymsem wysokiego trójkątnego szczytu, na osi którego półkolisty otwór okienny.

6. WNĘTRZE.

Główne wejście na osi ściany zachodniej prowadzi do holu /1/, który jest otwarty do korytarzy środkowych w pn. i pd. części budynku. W holu schody na piętro. Z galerii schodów wejście do korytarzy środkowych - półtraktów w kondygnacji użytkowego poddasza. W północnej części budynku na parterze 2 pomieszczenia w trakcie wschodnim i jedno w trakcie zachodnim - wydzielone dla przedsiębiorstwa telekomunikacji. W drugim od północy pomieszczenia traktu zachodniego klatka schodowa łączy wyszyskie kondygnacje od piwnic przez parter, użytkowe

Wkładkę założył: **Łucja Gajda, 2001 r.**.....poddasze, aż do strychu. Wnętrza typowo biurowe.

MNRiPRS Szreniawa

(imię, nazwisko, data)

7. WYPOSAŻENIE.

Z dawnego wyposażenia dworu pozostała rama barokowa - dawniej zapewne była ramą lustra, obecnie w ramie tej nowszy herb miasta. Drzwi główne, wejściowe - drewniane. Stolarka drzwiowa wewnętrzna - drewniana, ale nie jest jednolita. Schody wewnętrzne - drewniane, oryginalne, jedno w holu, drugie w klatce schodowej.

8. INSTALACJE.

Elektryczna, odgromowa, telefoniczna, wodna, kanalizacyjna, centralnego ogrzewania.

20. Początek schodów z użytkowego poddasza do strychu.



21. Widok na otwór okienny w północnej klatce schodowej pomiędzy użytkowym poddaszem i strychem.



22. Fragment północnej klatki schodowej → słupek przy spoczyniku półkoliście drażniony.



1. Miejscowość.	2. Gmina	3. Województwo	4. Obiekt (nazwa jak w karcie)	5. Zawartość wkładki (nazwa materiału uzupełniającego)
G R A B Ó W N/PROSNA	Grabów pow. Ostrzeszów	wielkopolskie	DWÓR, OB. URZĄD MIASTA I GMINY	plan sytuacyjny

Wkładkę założył:
MNRiPRS Szreniawa (imię, nazwisko, data)

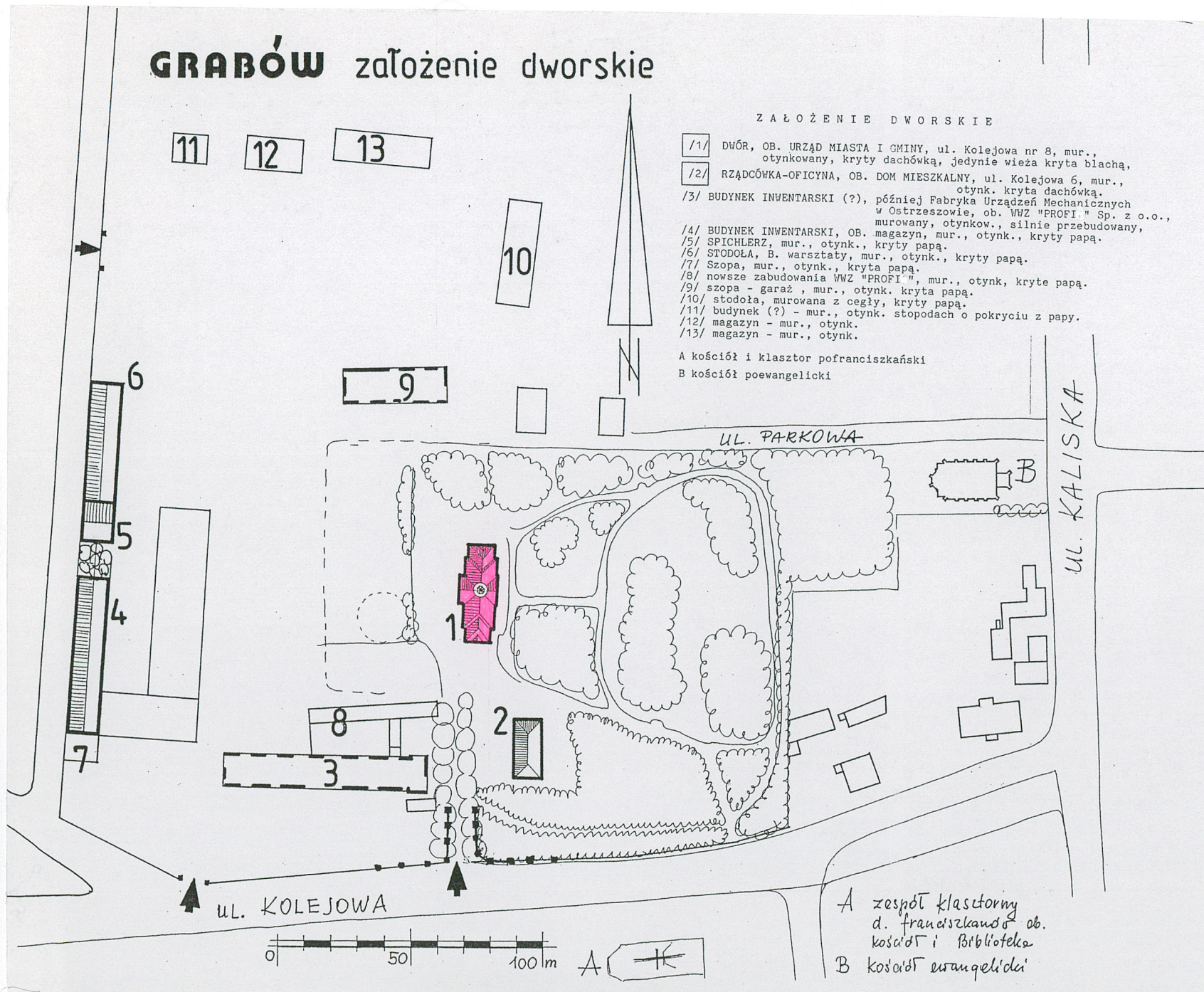
Miejsce przechowywania negatywów:

GRABÓW założenie dworskie

ZAŁOŻENIE DWORSKIE

- /1/ DWÓR, OB. URZĄD MIASTA I GMINY, ul. Kolejowa nr 8, mur.,
otynkowany, kryty dachówką, jedynie wieża kryta blachą,
- /2/ RZĄDCÓWKA-OFICyna, OB. DOM MIESZKALNY, ul. Kolejowa 6, mur.,
otynk. kryty dachówką.
- /3/ BUDYNEK INWENTARSKI (?), później Fabryka Urządzeń Mechanicznych
w Ostrzeszowie, ob. WWZ "PROFI" Sp. z o.o.,
muruwany, otynkow., silnie przebudowany,
- /4/ BUDYNEK INWENTARSKI, OB. magazyn, mur., otynk., kryty papą.
- /5/ SPICHLERZ, mur., otynk., kryty papą.
- /6/ STODOŁA, B. warsztaty, mur., otynk., kryty papą.
- /7/ Szopa, mur., otynk., kryty papą.
- /8/ nowsze zabudowania WWZ "PROFI", mur., otynk., kryte papą.
- /9/ szopa - garaż, mur., otynk. kryty papą.
- /10/ stodoła, muruwana z cegły, kryty papą.
- /11/ budynek (?) - mur., otynk. stopodach o pokryciu z papy.
- /12/ magazyn - mur., otynk.
- /13/ magazyn - mur., otynk.

A kościół i klasztor pofranciszkański
B kościół poewangelicki



A zespół klasztorny
d. franciszkański ob.
kościół i Biblioteka
B kościół ewangelicki