

1. Obiekt

STAJNIA OB. BUDYNEK MIESZKALNY w zespole zajazdu  
tzw. NADOLNIKA

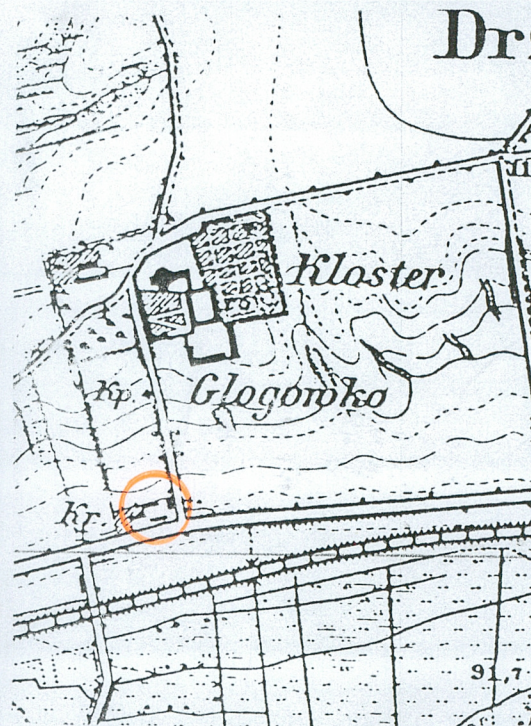
2. Czas powstania

1783  
przebud. 1 poł. XX w.

3. Miejscowość

GOSTYŃ

11. Zdjęcia, rzut, przekrój, sytuacja,



4. Adres

Gostyń  
ul. Wolności 54  
63-800 Gostyń

*de. Janu Pawła II*

nr hipoteczny  
lub ewid. gruntów

5. Przynależność administracyjna

województwo Wielkopolskie  
powiat Gostyń  
gmina Gostyń

6. Poprzednie nazwy miejscowości  
Gostyń

7. Przynależność administracyjna  
przed 31. XII. 1998

województwo leszczyńskie

8. Właściciel i jego adres

Gmina Gostyń  
Zakład Gospodarki Komunalnej  
Mieszkaniowej w Gostyniu  
ul. Fabryczna 1  
63-800 Gostyń

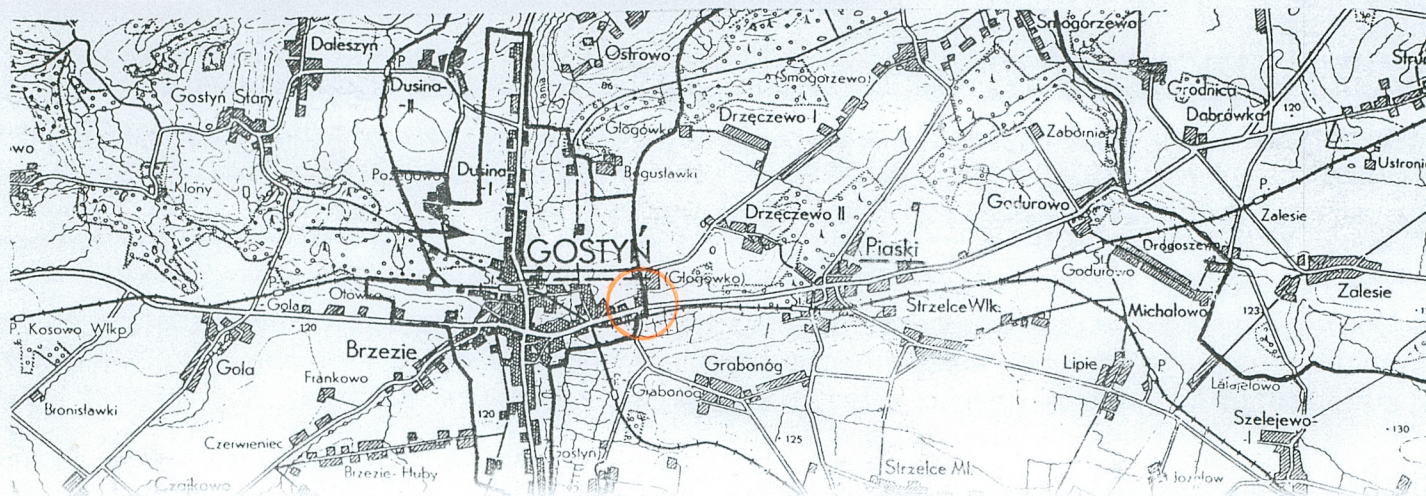
9. Użytkownik i jego adres

lokatorzy ul. Wolności 54

10. Rejestr zabytków

Nr 138/570 A data 19.V. 1956r.

*dec. rep. Kłopot*





2. Autorzy, historia obiektu, określenie stylu

Zespół zajazdu tzw. Nadolnik wzniesiony został przez ks. Filipinów i przeznaczony był dla pielgrzymów zmierzających na Świętą Górę. Pierwotny budynek zajazdu właściwego (gościńca) wybudowanego zapewne w 1 poł. XVIII w. spłonął doszczętnie w roku 1753 i jeszcze tego samego roku ks. Filipini rozpoczęli jego odbudowę z własnych funduszy. W 1783r. wymurowano „stajnię wjezdną „ przy gościńcu, „końcem zaopatrzenia wygody i bezpieczeństwa podróżujących”. Budynek stajni usytuowano w bezpośrednim sąsiedztwie zajazdu. Zapewne jeszcze przed II wojną światową przebudowano częściowo obiekt, wprowadzając ściany działowe. W latach 1936-38 w części położonej po wschodniej stronie budynku mieściła się szkoła. W czasie II wojny światowej część budynku zaadaptowano na mieszkanie dla uchodźców niemieckich. W latach 50-tych XX w. w dużym pomieszczeniu od strony wschodniej (ob. mieszkanie ■ [REDAKTOWANE] mieszkały siostry [REDAKTOWANE]

[REDAKTOWANE] po usunięciu ich z majątku w Godurowie. Budynek pierwotnie należał do ks. Filipinów, po II wojnie światowej przejęty został przez PGR Dręczewo, następnie należał do Kombinatu PGR Gola, zaś od lat 50-tych XX w. przejęła go gospodarka komunalna i całkowicie przebudowała na mieszkania.

Opis ( sytuacja, materiał i konstrukcja, rzut, bryła, elewacje, dach, wnętrze, wyposażenie, instalacje

**SYTUACJA :** Zespół zajazdu Nadolnik usytuowany jest przy ulicy Wolności w Gostyniu na wschodnim skraju miasta, przy jego granicy administracyjnej z granicą Gminy Piaski. Położony jest po zachodniej stronie drogi prowadzącej do klasztoru i biegnącej w kierunku Dręczewa. Położony jest u podnóża wzniesienia na którym usytuowany jest klasztor, około 300 m. na południe od zabudowań klasztornych. Zespół zajazdu Nadolnik składa się z trzech budynków : właściwego zajazdu - Nr 52 usytuowanego równolegle do ulicy Wolności, nieco cofniętego budynku stajni ob. budynek mieszkalny Nr 54 - położonego przy ulicy Wolności równolegle do niej i budynku dawnego zajazdu dla woźniców ob. budynku mieszkalnego Nr 53 położonego najdalej na wschód, równolegle do ulicy biegnącej w stronę klasztoru a poprzecznie do ulicy Wolności.

#### **MATERIAŁ I TECHNIKI:**

**Ściany:** zewnętrzne murowane zapewne do 2/3 wysokości z kamienia polnego i cegły; wewnętrzne murowane z cegły. Obustronnie otynkowane. Od wewnątrz malowane farbami wapiennymi, emulsyjnymi bądź wyłożone współczesną boazerią listwową. Zewnętrzne przypory ceglane

**Stropy:** drewniane, belkowe z podsufitką.

**Wieżba:** drewniana, konstrukcji kleszczowo-płatwiowej, wsparta na dwóch rzędach słupów z zastrzałami. Elementy wieżby łączone na metalowe śruby.

**Dach:** pokryty dachówką ceramiczną karpiówką układaną w podwójną koronkę, kalenice kryte ceramicznymi gąsiorami.

**Posadzki, podłogi:** w pomieszczeniach mieszkalnych głównie podłogi deskowe malowane olejno, częściowo pokryte linoleum. W korytarzu z klatką schodową na osi, w jednym z pomieszczeń traktu frontowego i skrytkach - posadzki cementowe. W korytarzykach w części zachodniej posadzki z lastryka ( strona północna) i płytek ceramicznych (strona południowa). Na strychu polepa gliniana.

**Schody:** umieszczone w dwóch drewnianych deskowych obudowach. Schody drewniane z podstopnicami, jednobiegowe, z tym, że schody od strony wschodniej w dolnej części posiadają bieg lekko zakręcony. W części mieszkań dostęp do poddasza za pomocą schodów drabiniastych lub drabin.

**Otwory okienne, okna:** większość otworów okiennych posiada kształt prostokątów stojących. Ponadto występują otwory w kształcie prostokątów stojących zamkniętych odcinkiem łuku (elewacja tylna - okna od strony wschodniej), otwory w kształcie prostokątów leżących (elewacja frontowa - okna od strony wschodniej) , zaś w partii dachu występują okna powiekowe ( tzw. wole oczy) . Otwory okienne oraz drzwiowe obramowane są płaskimi opaskami w tynku. Okna drewniane konstrukcji skrzynkowej, dwudzielne



14. Czas powstania <i>kubatura</i>  2260 m <sup>3</sup>	15. Powierzchnia użytkowa <i>pow. zabud. 503 m<sup>2</sup></i> <i>h-kalenicy 6m</i>	16. Przeznaczenie pierwotne  stajnia	17. Użytkowanie obecne  budynek mieszkalny
18. Prace budowlane i konserwatorskie, ich przebieg i dokumentacja (po 1945r.) Po 1945 r. kontynuowanie przekształcania pierwotnego budynku inwentarskiego - stajni - na budynek mieszkalny, co zapoczątkowane zostało już w latach II wojny światowej. ■ lata 50 - te XX wieku (około 1953) przekształcono część wschodnią budynku na cele mieszkalne ■ przekształcono chlewiki w części północnej na cele mieszkalne (1959) ■ otynkowano pierwotnie nieotynkowany obiekt ■ 1985-90 przełożono dach ■ 1999 - założono CO w jednym z mieszkań		19. Stan zachowania (fundamenty, ściany zewnętrzne, ściany wewnętrzne, sklepienia, stropy, konstrukcje dachowe, pokrycie dachu, wyposażenie i instalacje  ■ więźba częściowo zniszczona, zużyte niektóre elementy konstrukcyjne (słupy zastrzały, krokwie, kleszcze) na skutek działania wilgoci i owadów ■ nieszczelne pokrycie dachu	
20. Najpilniejsze postulaty konserwatorskie ■ remont więźby dachowej (wymiana uszkodzonych elementów, impregnacja drewna, dodatkowe wzmocnienia konstrukcji) ■ ułożenie nowego pokrycia dachowego z dachówki karpiówki z wykorzystaniem dachówki istniejącej			



21. Akta archiwalne i źródła ikonograficzne (rodzaj, numer i miejsce przechowywania)

- Starostwo Powiatowe w Gostyniu, Wydział Geodezji, katastru i Gospodarki Nieruchomościami.
- Sąd Rejonowy w Gostyniu Wydział Ksiąg Wieczystych
- E. Linette, Oratorium Filipinów na Świętej Górze. Dokumentacja historyczna, Poznań 1967, mps Archiwum SOZ Delegatura Leszno
- Karta „zielona” , oprac. Z. Białowicz, 1956r. Archiwum SOZ Delegatura Leszno.
- H. Plessner. Projekt budowlany na remont dachu i stropu w budynku 2002 , Archiwum SOZ Leszno
- Karta zespołu klasztornego ks.Filipinów w Głogówku, oprac. M.Róziewicz, W.Jankowski 1987 r, SOZ Delegatura Leszno

22. Bibliografia

- Katalog Zabytków Sztuki w Polsce, Warszawa 1961r. t. V. z.4 s. 23

23. Uwagi różne

24. Opracowanie karty ewidencyjnej

tekst : Ewa Piesiewicz 2002

plany, rysunki Ewa Piesiewicz 2002

zdjęcia fotograf. Ewa Piesiewicz 2002

Miejsce przechowywania negatywów SOZ Delegatura Leszno

KARTA PO WYPEŁNIENIU PODLEGA OCHRONIE NA PODSTAWIE PRZEPISÓW PRAWA AUTORSKIEGO

25. Adnotacje o inspekcjach, informacje o zmianach (daty, imiona i nazwiska wypełniających)

26. Załączniki

Wkładki Nr 1 - 6



1.Miejscowość: Gostyń	Obiekt ( nazwa jak w karcie)	ciąg dalszy opisu - zdjęcia
2.Gmina: Gostyń	STAJNIA OB. BUDYNEK MIESZKALNY w zespole zajazdu	
3.Województwo: Wielkopolskie	tzw. NADOLNIKA	

dwupoziomowe , czteropolowe, niektóre z dodatkową , poziomą szczebliną w dolnym poziomie, oraz ozdobnie profilowaną listwą przymykową. Okna umieszczone w otworach w kształcie prostokąta leżącego są trójdzielne , dwupoziomowe, sześciopolowe. Parapety okienne blaszane, malowane olejno. Otwory okienne od strony wnętrza umieszczone są w prostokątnych wnękach zamkniętych odcinkiem łuku.

**Otwory drzwiowe, drzwi:** wszystkie otwory drzwiowe posiadają kształt prostokątów stojących . Drzwi drewniane.

Zewnętrzne: główne na osi w elewacji północnej, prowadzące na klatkę schodową : dwuskrzydłowe z przeszklonym nadświetlem . Skrzydła konstrukcji ramowo-płycinowej zawieszane są na dwóch parach zawiasów czopowych , płyciny prostokątne wypełnione pionowymi deskami, sfazowane na narożach. Pozostałe drzwi zewnętrzne drewniane, nowe. Drzwi wewnętrzne jednoskrzydłowe, drewniane, konstrukcji ramowo-płycinowej na zawiasach czopowych, deskowe na zawiasach tarczowych i pasowych (na strych), oraz współczesne, płytowe.

**RZUT:** budynek założony jest na rzucie wydłużonego prostokąta, oszkarpowanego na narożnikach. Układ wnętrza zasadniczo dwutraktowy, w trakcie tylnym na osi oraz w części wschodniej umieszczone są klatki schodowe na strych .

**BRYŁA:** zwarta , podpiwniczona, jednokondygnacyjna, z wydatnymi ukośnymi przyporami na narożach, przykryta dachem czterospadowym z oknami powiekowymi.

**ELEWACJE:** posadowione na słabo wydzielonym cokole, zwieńczone skromnie profilowanym gzymsem koronującym, wyodrębnionym płaskim otynkowanym rowkiem od partii ścian. Elewacje rozwiązane niesymetrycznie. Elewacja północna 14 - osiowa z trzema otworami drzwiowymi umieszczonymi na czwartej, siódmej i trzynastej osi licząc od strony wschodniej. Trzy otwory od strony zachodniej zamknięte są odcinkiem łuku. Elewacja południowa: od strony ul. Wolności 15-osiowa z otworem drzwiowym umieszczonym na trzeciej osi licząc od zachodu. Elewację tę oprócz otworów okiennych rytmizują również przypory umieszczone niesymetrycznie pomiędzy oknami. Elewacja wschodnia: trójosiowa z otworem drzwiowym umieszczonym od strony północnej. Elewacja zachodnia: jednoosiowa z otworem okiennym umieszczonym od strony północnej. Pierwotnie na osi tej elewacji mieściły się wrota zamknięte łukiem odcinkowym, obecnie zamurowane.

**WNĘTRZE:** w stosunku do pierwotnego tj. stajni - znacznie przebudowane. Wprowadzono liczne ściany działowe, adaptując sukcesywnie poszczególne , pierwotnie duże pomieszczenia na cele mieszkalne. Jeszcze w latach 60 -tych w części wschodniej mieściła się jedna duża sala (obecnie całe mieszkanie) , zaś w części zachodniej w trakcie północnym były chlewy.

**WYPOSAŻENIE:** - brak

**INSTALACJE:**

- wodno - kanalizacyjna
- elektryczna
- gazowa
- piece
- CO gazowe

Wkładkę założyła :

Ewa Piesiewicz

/imię i nazwisko/

Miejsce przechowywania negatywów ..... PSOZ Leszno

Wzór ODZ 1978





2



3



4



5



1.Miejscowość: Gostyń	Obiekt ( nazwa jak w karcie)	ciąg dalszy opisu - zdjęcia
2.Gmina: Gostyń	STAJNIA OB. BUDYNEK MIESZKALNY w zespole zajazdu	
3.Województwo: Wielkopolskie	tzw. NADOLNIKA	

## SPIS ZDJĘĆ

- 1 Widok ogólny budynku od południowego zachodu
- 2 Widok ogólny budynku od południowego wschodu
- 3 Narożnik południowo-wschodni - widoczne przypory naroża i międzyokienne
- 4 Elewacja południowa - część zachodnia
- 5 Elewacja południowa - część wschodnia
- 6 Elewacja wschodnia - widok ogólny
- 7 Elewacja zachodnia - widok ogólny
- 8 Elewacja północna - część środkowa i zachodnia
- 9 Elewacja północna - część środkowa i wschodnia
- 10 Elewacja północna - część zachodnia z prawej strony widoczny narożnik d. Zajazdu ob. dom Nr 52
- 11 Okna w elewacji południowej
- 12 Okno powiekowe w dachu - strona południowa
- 13 Narożnik południowo-wschodni budynku, widoczne spękania ściany
- 14 Środkowe drzwi w elewacji południowej
- 15 Okno w pokoju w trakcie północnym
- 16 Poddasze - okno powiekowe w dachu
- 17 Drzwi na klatkę schodową od strony wschodniej
- 18 Drzwi i schody prowadzące na klatkę schodową od strony zachodniej
- 19 Schody w części zachodniej
- 20 Podłoga na poddaszu - widoczna polepa gliniana
- 21 Fragment więźby dachowej
- 22 Podwórze - po lewej budynek Nr 54, po prawej Budynek Nr 52
- 23 Widok zespołu zajazdu Nadolnik od strony ulicy Wolności - po lewej dawny zajazd ob. budynek Nr 52 - po prawej budynek stajni obecnie dom mieszkalny Nr 54
- 24 Widok ogólny dawnego zajazdu Nadolnik od strony północnej ze wzgórza. Po lewej dom Nr 53, w środku dom Nr 54 po prawej dawny zajazd - dom Nr 52

Wkładkę założyła :

Ewa Piesiewicz

/imię i nazwisko/

Miejsce przechowywania negatywów ..... PSOZ Leszno

Wzór ODZ 1978





6



7



8



9



1.Miejscowość: Gostyń  
2.Gmina: Gostyń  
3.Województwo: Wielkopolskie

Obiekt ( nazwa jak w karcie)  
STAJNIA OB. BUDYNEK MIESZKALNY w zespole zajazdu  
tzw. NADOLNIKA

zdjęcia



10



11

Wkładkę założyła :

Ewa Piesiewicz

/imię i nazwisko/

Miejsce przechowywania negatywów ..... PSOZ Leszno

Wzór ODZ 1978





12



13



14



1.Miejscowość: Gostyń  
2.Gmina: Gostyń  
3.Województwo: Wielkopolskie

Obiekt ( nazwa jak w karcie)  
STAJNIA OB. BUDYNEK MIESZKALNY w zespole zajazdu  
tzw. NADOLNIKA

zdjęcia



15



16

Wkładkę założyła :

Ewa Piesiewicz

/imię i nazwisko/

Miejsce przechowywania negatywów ..... PSOZ Leszno

Wzór ODZ 1978



17



18



19



1.Miejscowość: Gostyń  
2.Gmina: Gostyń  
3.Województwo: Wielkopolskie

Obiekt ( nazwa jak w karcie)  
STAJNIA OB. BUDYNEK MIESZKALNY w zespole zajazdu  
tzw. NADOLNIKA

zdjęcia

20



21



Wkładkę założyła :

Ewa Piesiewicz

/imię i nazwisko/

Miejsce przechowywania negatywów ..... PSOZ Leszno

Wzór ODZ 1978





22

23



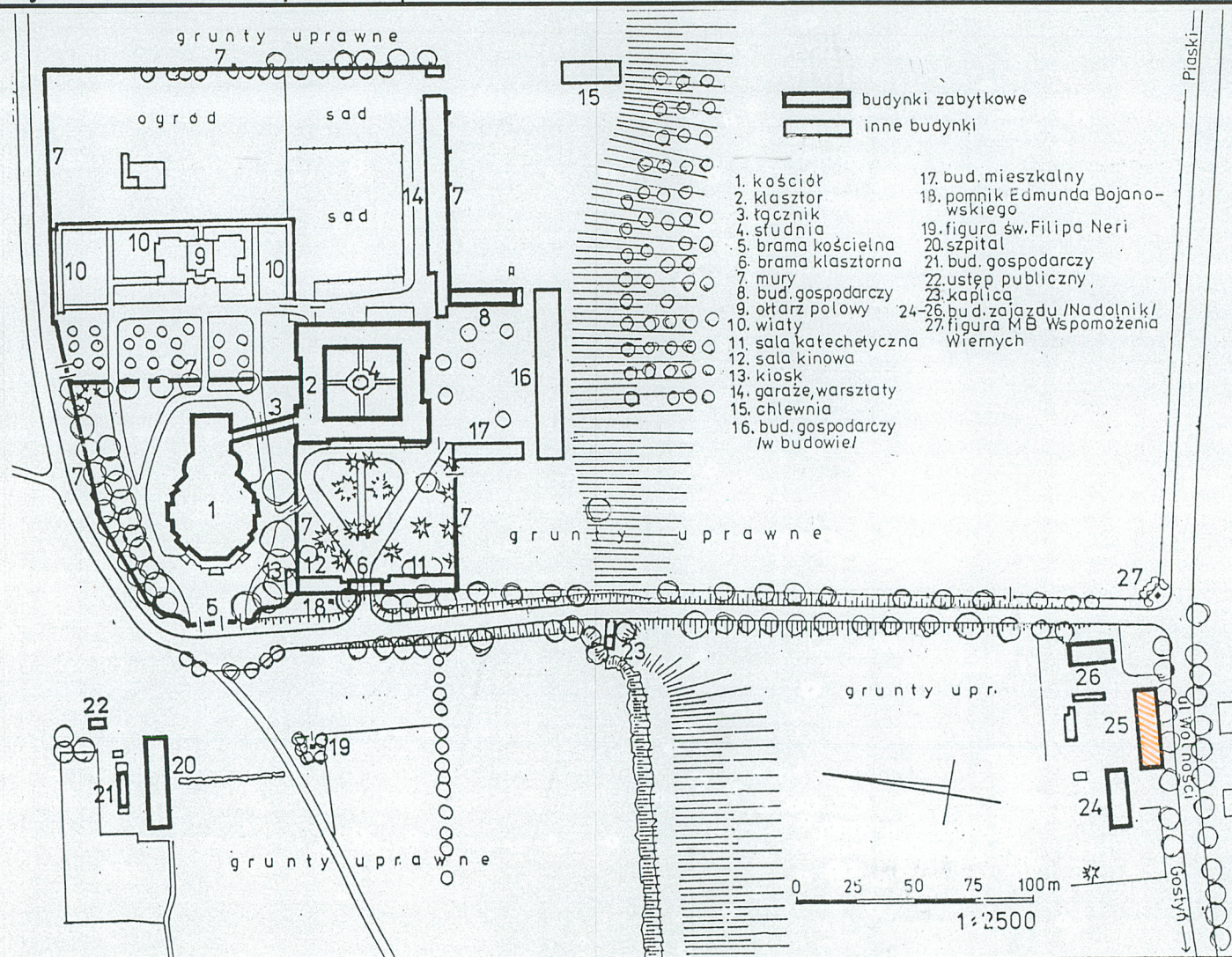
24



plan sytuacyjny , rzut

plan sytuacyjny , rzut

tw. NADOLNIKA



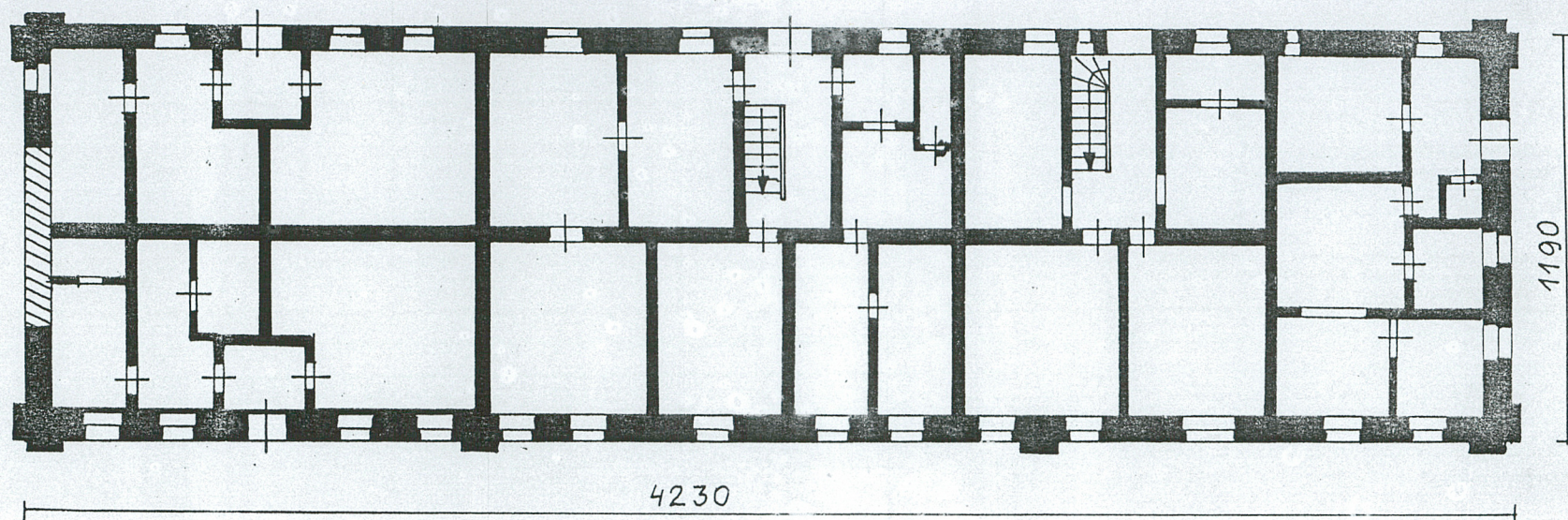
W: KARTA ZESPOŁU KLASZTORNEGO  
FILIPINÓW W GŁOGÓWKU, 1987

/imię i nazwisko/

PSOZ Leszno

Wzór ODZ 1978





SKALA 1:200

0 2 4 6 m