

1. Obiekt

ZAJAZD DLA WOŹNICÓW I SŁUŻBY OB. BUDYNEK MIESZKALNY
396/2 w zespole zajazdu tzw. NADOLNIKA

2. Czas powstania

ok. 1800

3. Miejscowość

GOSTYŃ

11. Zdjęcia, rzut, przekrój, sytuacja,



4. Adres

Gostyń
ul. Wolności 53
63-800 Gostyń

nr hipoteczny
lub ewid. gruntów

ole. Janina Pawlak

5. Przynależność administracyjna

województwo Wielkopolskie
powiat Gostyń
gmina Gostyń

6. Poprzednie nazwy miejscowości

Gostyń

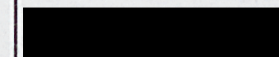
7. Przynależność administracyjna
przed 31. XII. 1998

województwo leszczyńskie

8. Właściciel i jego adres

Gmina Gostyń
Zakład Gospodarki Komunalnej
i Mieszkaniowej
w Gostyniu ul. Fabryczna 1

9. Użytkownik i jego adres



10. Rejestr zabytków

Nr

data



2. Autorzy, historia obiektu, określenie stylu

Zespół zajazdu tzw. Nadolnik został wzniesiony przez ks. Filipinów dla pielgrzymów zmierzających na Św. Górę. Budynek zajazdu dla woźniców i służby został wzniesiony jako ostatni w zespole zapewne na początku XIX w. Przypuszczalnie na początku XX w. miał miejsce pożar obiektu, podczas którego spaliły się stropy, więźba i uległ zniszczeniu dach. Po pożarze obiekt odbudowano, wymieniając drewniane stropy na obecne wsparte na dwuteownikach. Budynek należał pierwotnie do ks. Filipinów, po II wojnie światowej podobnie jak pozostałe obiekty Nadolnika został przejęty przez PGR Drzęczewo i Kombinat PGR Gola, natomiast w latach 50-tych XX w. przejęła go gospodarka komunalna.

Opis (sytuacja, materiał i konstrukcja, rzut, bryła, elewacje, dach, wnętrze, wyposażenie, instalacje

SYTUACJA : Zespół zajazdu Nadolnik usytuowany jest przy ulicy Wolności w Gostyniu na wschodnim skraju miasta, przy jego granicy administracyjnej z granicą Gminy Piaski. Położony jest po zachodniej stronie drogi prowadzącej do klasztoru i biegnącej w kierunku Drzęczewa. Położony jest u podnóża wzniesienia na którym usytuowany jest klasztor, około 300 m. na południe od zabudowań klasztornych. Zespół zajazdu Nadolnik składa się z trzech budynków : właściwego zajazdu - Nr 52 usytuowanego równolegle do ulicy Wolności, nieco cofniętego budynku stajni ob. budynek mieszkalny Nr 54 - położonego przy ulicy Wolności równolegle do niej i budynku dawnego zajazdu dla woźniców ob. budynku mieszkalnego Nr 53 położonego najdalej na wschód, równolegle do ulicy biegnącej w stronę klasztoru poprzecznie do ulicy Wolności.

MATERIAŁ I TECHNIKI :

Ściany: zewnętrzne murowane z kamienia polnego i cegły, obustronnie otynkowane. Wewnętrzne murowane z cegły. Ściany od wewnątrz malowane są farbami wapiennymi i emulsyjnymi oraz pokryte tapetami. Korytarz w części południowej posiada drewnianą boazerię listwową, w części północnej - płytową.

Więźba: drewniana, konstrukcji kleszczowo - płatwiowej, wsparta na dwóch rzędach słupów z zastrzałami. Elementy więźby łączone na metalowe śruby.

Stropy: betonowe wsparte na stalowych dwuteownikach, w dwóch pomieszczeniach sufit podbity płytami.

Dach: pokryty dachówką ceramiczną karpiówką układaną w podwójną koronkę, kalenice kryte ceramicznymi gąsiorami.

Posadzki, podłogi: w korytarzach lastriko, w pomieszczeniach mieszkalnych podłogi deskowe kryte linoleum i posadzki cementowe pokryte linoleum. Na strychu posadzka cementowa. W łazience kafelki ceramiczne.

Schody: drewniane umieszczone w drewnianej deskowej obudowie. Jednobiegowe, bez podstopnic.

Otwory okienne, okna: otwory okienne w kształcie prostokątów stojących. Od strony wewnętrznej okna umieszczone są we wnękach zamkniętych odcinkiem łuku. Okna drewniane konstrukcji skrzynkowej w partii przyziemia dwudzielne, dwuskrzydłowe, z tym, że każde skrzydło dzielone jest dwiema poziomymi szczeblinami.

Otwory drzwiowe, drzwi: wszystkie otwory drzwiowe w kształcie prostokątów stojących. Drzwi zewnętrzne - drewniane, jednoskrzydłowe, konstrukcji ramowo- płycinowej z prostokątnymi płycinami z lustrami; z prostokątnym nadświetłem z pionowymi szczeblinami.

Drzwi wewnętrzne: drewniane, o skrzydłach konstrukcji ramowo -płycinowej oraz płytowych.

| | | | |
|--|--|---|--------------------------------------|
| 14. Czas powstania <i>Kubatura</i> 1120 m ³ | 15. Powierzchnia użytkowa <i>pow. zabud. 265 m²</i> <i>h kalenicy - 6 m</i> | 16. Przeznaczenie pierwotne zajazd dla woźniców i służby | 17. Użytkowanie obecne mieszkalne |
| 18. Prace budowlane i konserwatorskie, ich przebieg i dokumentacja (po 1945r.) Po 1945 r. przeprowadzono następujące prace remontowe ■ 1996 - przełożenie dachu ■ 1998/99 osuszenie fundamentów ponadto założenie łazienek, wymiana części stolarki drzwiowej i okiennej, prace bieżące. ■ 1999 - termoiniekcja ścian zewnętrznych ■ 2000 - wykonanie drugiego rzędu otworów w niektórych fragmentach ścian | | 19. Stan zachowania (fundamenty, ściany zewnętrzne, ściany wewnętrzne, sklepienia, stropy, konstrukcje dachowe, pokrycie dachu, wyposażenie i instalacje ■ stan zachowania ścian dobry, stropów dobry, ■ więźba dachowa i pokrycie dachu dobre, szczelne, ■ stolarka - stan dobry. ■ zawilgocenie i grzyb w części ścian zewnętrznych (głównie mieszkanie w części północno-wschodniej) ■ pęknięcie nadproża nad wejściem do budynku | |
| 20. Najpilniejsze postulaty konserwatorskie -Otynkować dom - wykonać osuszenie ścian i ich odgrzybienie | | | |

| | | |
|--|---|-----------------------------|
| 1.Miejscowość: Gostyń 2.Gmina: Gostyń 3.Województwo: Wielkopolskie | Obiekt (nazwa jak w karcie) ZAJAZD DLA WOŹNICÓW I SŁUŻBY OB. BUDYNEK MIESZKALNY w zespole zajazdu tzw. NADOLNIKA | ciąg dalszy opisu - zdjęcia |
|--|---|-----------------------------|

RZUT: budynek założony jest na rzucie prostokąta, układ wnętrz dwutraktowy z korytarzami na skrajnych osiach, w których umieszczone są schody na poddasze. Układ wnętrz symetryczny, obecnie w miejscu schodów w części południowo - wschodniej zlokalizowana jest łazienka.

BRYŁA: zwarta, niepodpiwniczona, jednokondygnacyjna, nakryta wysokim dachem naczółkowym.

ELEWACJE: rozwiązane symetrycznie. Otwory okienne i drzwiowe ujęte są w płaskie opaski w tynku. Elewacje szczytowe artykułowane lizenami. Elewacje wschodnia i zachodnia - elewacje dłużne, sześćoosiowe z otworami drzwiowymi umieszczonymi na osiach skrajnych. Otwory okienne rozmieszczone są symetrycznie z tym, że dwa okna środkowe umieszczone są blisko siebie. Elewacje te wieńczy uskokowy gzyms koronujący. Elewacja północna i południowa (szczytowe) : w części przyziemia dwie małe prostokątne blendy w płaskich opaskach ujęte po bokach lizenami. Nad gzymsem kordonowym, w partii szczytu dwa małe, prostokątne okna. Po szczytem w elewacji południowej owalna wnęka.

WNĘTRZE: z czterech narożników prowadzą wejścia do małych korytarzy ze schodami na poddasze, oraz do dwóch pomieszczeń mieszkalnych, układ wnętrz amfiladowy. Wejście w narożniku południowo-wschodnim obecnie jest nieczynne - zamurowane od strony wewnętrznej z pozostawieniem drzwi od zewnątrz.

WYPOSAŻENIE : - brak

INSTALACJE:

- wodno-kanalizacyjna
- gazowa
- elektryczna
- piece kaflowe



Wkładkę założyła :

Ewa Piesiewicz

/imię i nazwisko/

Miejsce przechowywania negatywów SOZ Delegatura Leszno

Wzór ODZ 1978



3



4



5

1.Miejscowość: Gostyń
2.Gmina: Gostyń
3.Województwo: Wielkopolskie

Obiekt (nazwa jak w karcie)

ZAJAZD DLA WOŹNICÓW I SŁUŻBY
OB. BUDYNEK MIESZKALNY w zespole
tzw. NADOLNIKA

ciąg dalszy opisu - zdjęcia

SPIS ZDJĘĆ

1. Widok ogólny budynku od strony południowo-wschodniej
2. Widok budynku od strony południowo-zachodniej
3. Widok budynku od północnego wschodu
4. Elewacja zachodnia
5. Elewacja południowa
6. Fragment szczytu w elewacji południowej
7. Część północno wschodnia budynku. Widoczny kamień - element konstrukcji ścian obwodowych
wyeksponowany w przedsionku mieszkania
8. Widok od strony wnętrza z widoczną zamkniętą łukiem odcinkowym wnęką okienną
9. Komin na poddaszu
10. Widok na budynek od strony południowej, po prawej droga biegnąca w kierunku klasztoru na Świętej Górze

Wkładkę założyła :

Ewa Piesiewicz

/imię i nazwisko/

Miejsce przechowywania negatywów SOZ Delegatura Leszno

Wzór ODZ 1978



6

7



8



1.Miejscowość: Gostyń
2.Gmina: Gostyń
3.Województwo: Wielkopolskie

Obiekt (nazwa jak w karcie)

ZAJAZD DLA WOŹNICÓW I SŁUŻBY
OB. BUDYNEK MIESZKALNY w zespole
tzw. NADOLNIKA

zdjęcia



9



10

Wkładkę założyła :

Ewa Piesiewicz

/imię i nazwisko/

Miejsce przechowywania negatywów SOZ Delegatura Leszno

WKŁADKA DO KARTY EWIDENCYJNEJ ZABYTEKÓW ARCHITEKTURY I BUDOWNICTWA

Wzór ODZ 1978

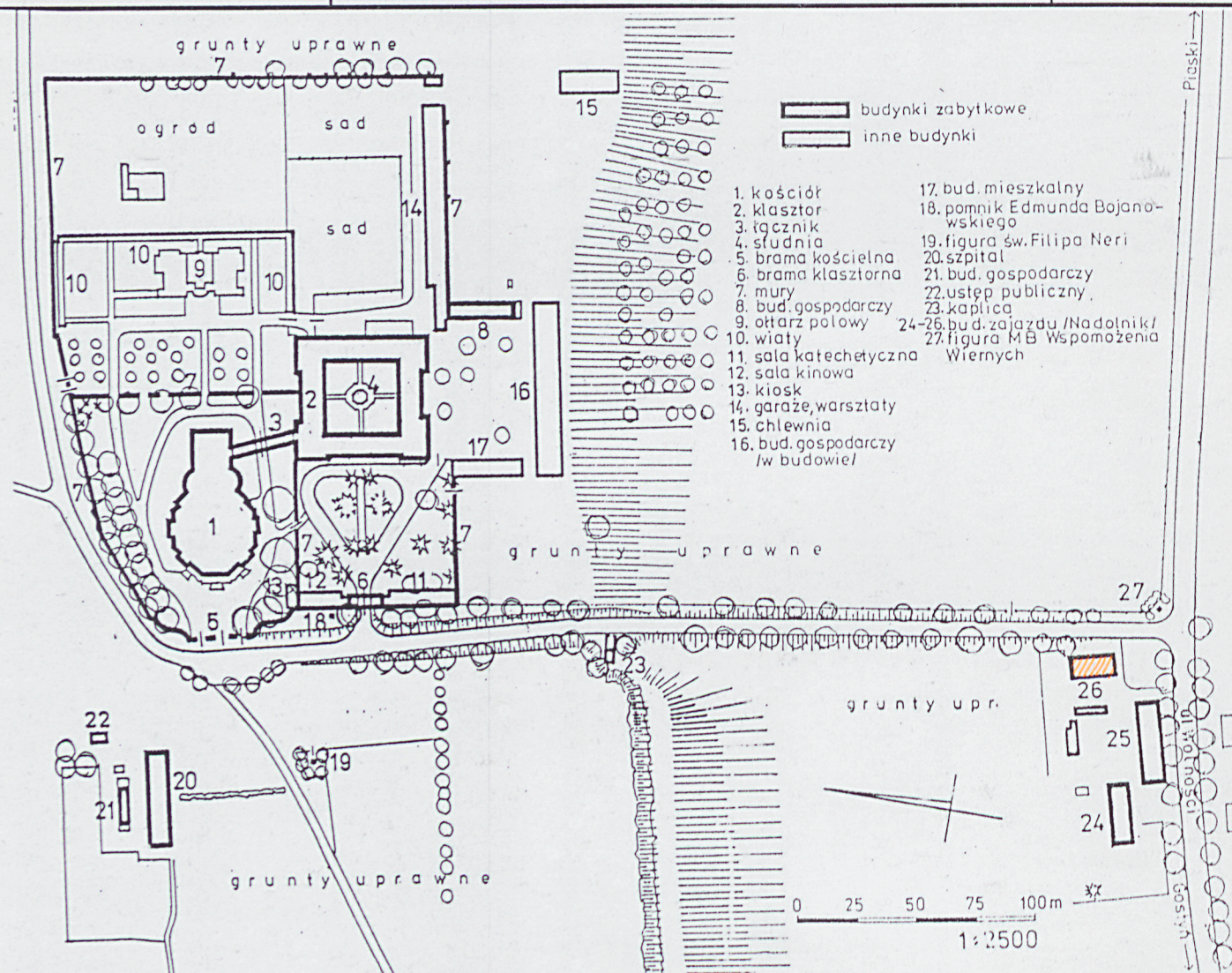
ZAŁĄCZNIK NR

1.Miejscowość: Gostyń
2.Gmina: Gostyń
3.Województwo: Wielkopolskie

| | |
|------------------------------|--|
| Obiekt (nazwa jak w karcie) | |
|------------------------------|--|

**ZAJAZD DLA WOŹNICÓW I SŁUŻBY
OB. BUDYNEK MIESZKALNY w zespole zajazdu
tzw. NADOLNIKA**

plan sytuacyjny , rzut



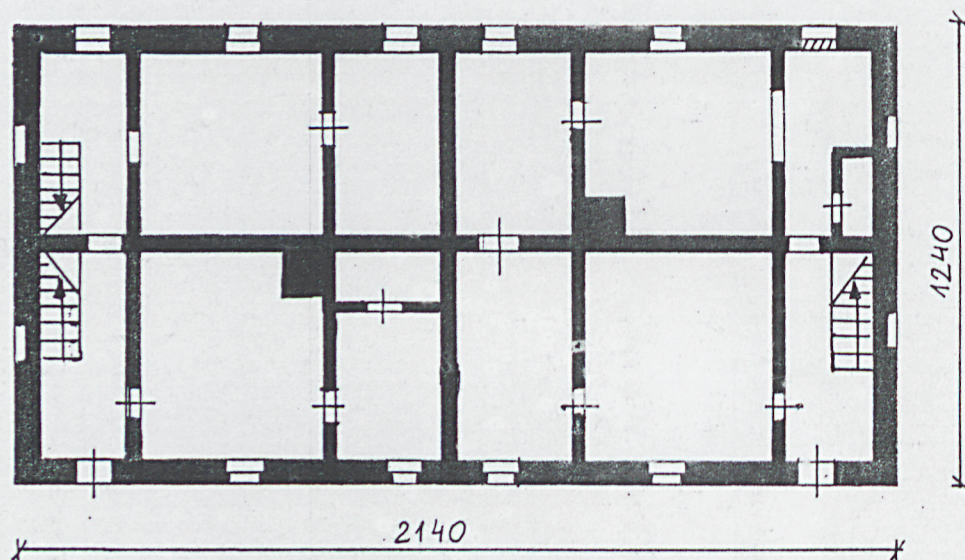
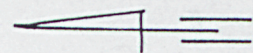
Wkładkę założyła :

Ewa Piesiewicz

/imię i nazwisko/

Miejsce przechowywania negatywów SOZ Delegatura Leszno

Wzór ODZ 1978



SKALA 1:200

0 2 4 6m