

OŚRODEK DOKUMENTACJI
ZABYTKÓW W WARSZAWIE
Karta Ewidencyjna Zabytków
Architektury i Budownictwa

A B C D E F G H I J K L Ł M N O P R S T U V W X Y Z

Nr 2487
WIELKOPOLSKIE

1. Obiekt

KANONIA

2. Czas powstania
2 ćw. XVIIIw.,
pocz. XIXw.
1973-80 r.

3. Miejscowość

GNIEZNO

329/6
Zdjęć, plan sytuacyjny, rzuty

4. Adres

ul. Tumska 7-8
GNIEZNO

nr hipoteczny

5. Przynależność administracyjna

województwo poznańskie

gmina Gniezno

6. Poprzednie nazwy miejscowości

Gnesen (niem.)

7. Przynależność administracyjna przed 1975 r.

województwo poznańskie

powiat Gniezno

8. Właściciel i jego adres

Kuria Archidiecezjalna
62-200 Gniezno
ul. Łaskiego 7

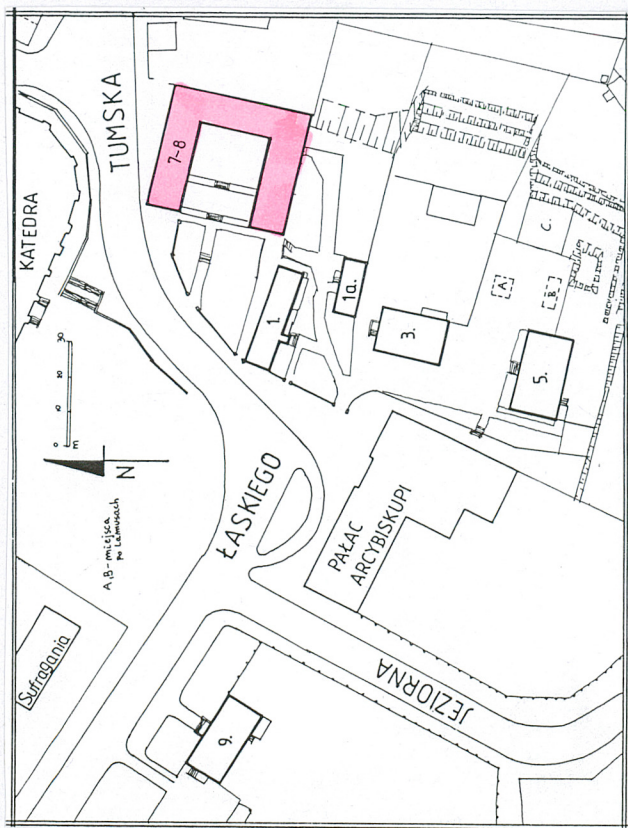
9. Użytkownik i jego adres

Kuria Archidiecezjalna
62-200 Gniezno
ul. Łaskiego 7

10. Rejestr zabytków

Nr 370/A

data 22.11.1968r.



Budynek kanonii przy ul. Tumskiej 7-8 powstał w końcu drugiej ćwierci XVIII w., po wybudowaniu przez prymasa Teodora Potockiego w latach 1736-38 kolegium penitencjarzy i wikariuszy (ob. ul. Kolegiaty 2). Była jednym z elementów przedmieścia, znajdującego się na południe od katedry, zamieszkałego przez wyższe duchowieństwo kapitulne. W pierwszej ćwierci XIX wieku, przed rokiem 1819, dobudowano skrzydło północne. Od południa znajdował się duży budynek gospodarczy - lamus. Do 1973 roku budynek był zbudowany na rzucie zbliżonym do litery „L”, skrzydło wschodnie dwutraktowe, północne 1,5 traktowe. W latach 1973 - 1980 obiekt poddano gruntownej renowacji, według projektów inż. Aleksandra Holasa, polegającej na rozbiórce do fundamentów i odbudowie. Wprowadzono nową dyspozycję wewnątrz, współczesne materiały konstrukcyjne (stropy, schody), układ wewnątrz dostosowano do współczesnych potrzeb. Zaprojektowano południowe skrzydło, aby kompozycyjnie zamknąć całe założenie.

SYTUACJA:

Budynek kanonii jest usytuowany w centrum Gniezna, na południe od katedry, na południowym stoku Wzgórza Lecha, w południowej pierzei ul. Tumskiej, u jej zachodniego wylotu na Plac Katedralny. Od południowego zachodu sąsiaduje z kanoniami przy ul. Łaskiego 1 i 1a, od wschodu z budynkami gospodarczymi.

MATERIAŁ, KONSTRUKCJA, TECHNIKA:

Ściany murowane z cegły, tynkowane. Nad piwnicą strop betonowy Ackermana, pozostałe stropy żelbetowe. Więźba dachowa drewniana krokwiowo-jętkowa. Dach kryty dachówką ceramiczną, karpówką, kładzona podwójnie w koronkę. Posadzki w sieni lastrykowe i na schodach, a także miejscami kamienne, w piwnicy gładź cementowa, podłogi drewniane, częściowo pokryte PCV lub terakotą w pomieszczeniach sanitarnych i kuchennych. Otwory okienne i drzwiowe prostokątne, drzwi współczesne płytowe, okna skrzynkowe, drewniane, czteropodziałowe i dwuskrzydłowe.

RZUT:

Budynek wzniesiony na planie zbliżonym do odwróconej litery „U”. Skrzydła boczne na planie prostokątów o proporcjach boków ok. 1:2. Wszystkie skrzydła posiadają układ dwutraktowy we wnętrzach.

BRYŁA:

Obiekt jednokondygnacyjny, na wysokim przyziemiu, nakryty dachami dwuspadowymi, skrzydła boczne trójspadowymi. W skrzydle głównym na osi dwukondygnacyjny ryzalit, nakryty czterospadowym dachem. W połaciach dachowych wystawki nakryte dwuspadowymi daszkami.

ELEWACJE:

Symetryczne, otynkowane, z prostokątnymi otworami okiennymi w prostych opaskach. Fasada zachodnia - główna - siedmioosiowa, ujęta przez dwa boczne skrzydła, parterowa, symetryczna, z dwukondygnacyjnym, trójosiowym ryzalitem na osi. Narożniki ryzalitu zaakcentowane boniami, na piętrze otwory okienne rozdzielone parami lizenek. Parter od poddasza oddzielony profilowanym gzymsem podokapowym. Na osi głównej prostokątny otwór wejściowy. Otwory okienne prostokątne, ze stolarką czteroskrzydłową, z drobniejszymi podziałami skrzydeł szprosami. Elewacja wschodnia - symetryczna, jedenastoosiowa, symetryczna, parterowa na wysokim cokole pokrytym poziomymi pasami boniowania, z dwupiętrowym ryzalitem na osi, o narożnikach zaakcentowanych boniami. Parter od poddasza oddzielony ozdobnym gzymsem koronującym. W połaci dachowej po cztery kaferki z każdej strony ryzalitu. Osie wyznaczone przez prostokątne otwory okienne w opaskach, z dwuskrzydłową stolarką okienną, z podziałami skrzydeł szprosami na trzy pola. Na trzeciej osi od północy otwór wejściowy z betonowymi schodkami. Elewacja północna - skrzydło póln. - dwukondygnacyjna, siedmioosiowa, symetryczna, o narożnikach zaakcentowanych boniami, na wysokim boniowanym poziomymi pasami przyziemiu, zamknięta profilowanym gzymsem podokapowym. W połaci dachowej pięć wystawek, nakrytych własnymi dwuspadowymi daszkami. W przyziemiu na osi symetrii prostokątne drzwi wejściowe. Na parterze osie wyznaczone przez prostokątne otwory okienne w prostych opaskach., stolarka okienna analogicznie jak w pozostałych elewacjach.

Ciąg dalszy wkładka nr 1.

14. Kubatura	15. Powierzchnia użytkowa	16. Przeznaczenie pierwotne	17. Użytkowanie obecne
6234 m3	1730,5 m2	mieszkalne	mieszkalne
18. Prace budowlane i konserwatorskie, ich przebieg i dokumentacja 1973 - 1980 r. - remont polegający na rozbiórce do fundamentów i odbudowie z użyciem współczesnych materiałów i konstrukcji. 1997r. - położenie nowych tynków, przełożenie dachówki		19. Stan zachowania (fundamenty, ściany zewnętrzne, ściany wewnętrzne, sklepienia, stropy, konstrukcje dachowe, pokrycie dachu, wyposażenie i instalacje) stan zachowania wszystkich elementów konstrukcji dobry.	
20. Najpilniejsze postulaty konserwatorskie prowadzenie bieżących remontów i konserwacji.			

21. Akta archiwalne (rodzaj akt, numer i miejsce przechowywania)

22. Bibliografia

patrz karta zbiorcza a zespołu.

23. Źródła ikonograficzne i fotografie (rodzaj, miejsce przechowywania, sygnatury)

Stare fotografie w zbiorach Muzeum Początków Państwa Polskiego w Gnieźnie oraz
Wojewódzkiego Konserwatora Zabytków w Poznaniu.

S. Pasiciel, Gniezno. Widoki miasta 1505 - 1939, Warszawa - Poznań 1989.

24. Uwagi różne

25. Wypełnił

RAFAŁ NADOLNY

data listopad 1998r.

26. Sprawdził

data

27. Załączniki

WKŁADKA DO KARTY EWIDENCYJNEJ ZABYTKÓW ARCHITEKTURY I BUDOWNICTWA

ZAŁĄCZNIK NR 1

1. Miejscowość	1. Obiekt (nazwa jak w karcie)	1. Zawartość wkładki (nazwa obiektu lub materiału uzupełniającego)
GNIEZNO, ul. TUMSKA 7 - 8	KANONIA	Ciąg dalszy opisu, rzuty.

Ciąg dalszy opisu - rubryka nr 13.

elewacja południowa - parterowa, dziesięcioosiowa, o narożnikach zaakcentowanych boniowaniem, zamknięta profilowanym gzymsem i połacią dachową w której sześć kaferków (na 1,3,5,7,8, 10 osi). Cokół pokryty poziomymi pasami boni. Osie wyznaczone przez prostokątne otwory okienne w prostych opaskach, wypełnione dwudzielną stolarką. Na drugiej osi od wschodu prostokątny otwór wejściowy. Elewacja południowa - w skrzydle północnym - siedmioosiowa, z sześcioma wystawkami w połaci dachowej. Elewacja płn. w skrzydle płd. - dziewięcioosiowa, z sześcioma wystawkami w połaci dachowej. W obu narożniki zaakcentowane boniowaniem. Elewacje zachodnie obu bocznych skrzydeł - dwuosowe, symetryczne, na wysokim przyziemiu, zamknięte gzymsem i połacią dachową.

WNĘTRZA i WYPOSAŻENIE:

całkowicie zmienione wskutek modernizacji w latach 1937 - 1980, z współczesnymi elementami wyposażenia wnętrz.

INSTALACJE:

wod.-kan., co., elektryczna, gazowa, telefoniczna.



Wkładkę założył: Rafał Nadolny, listopad 1998.

3320

910

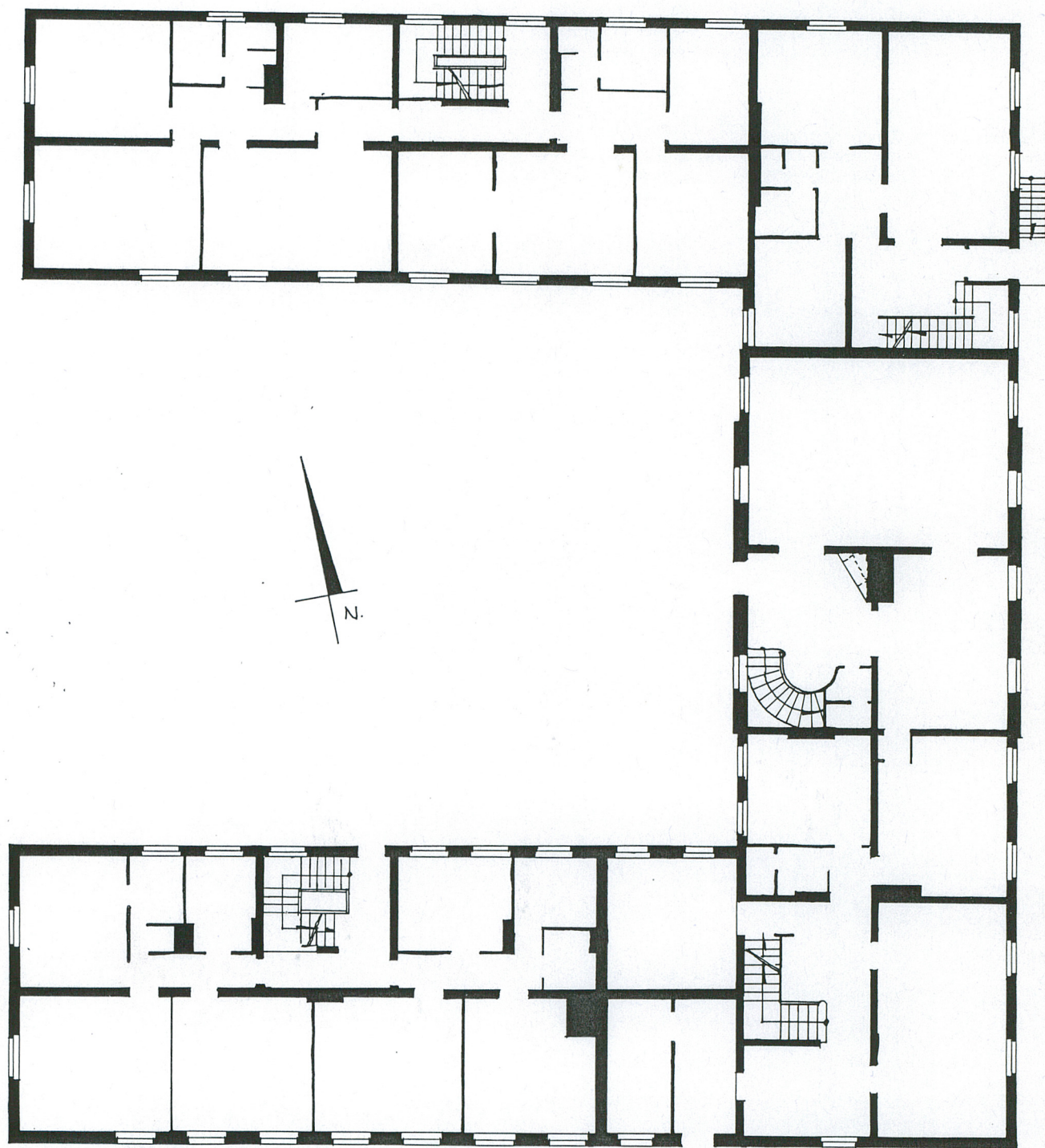
1854

1000

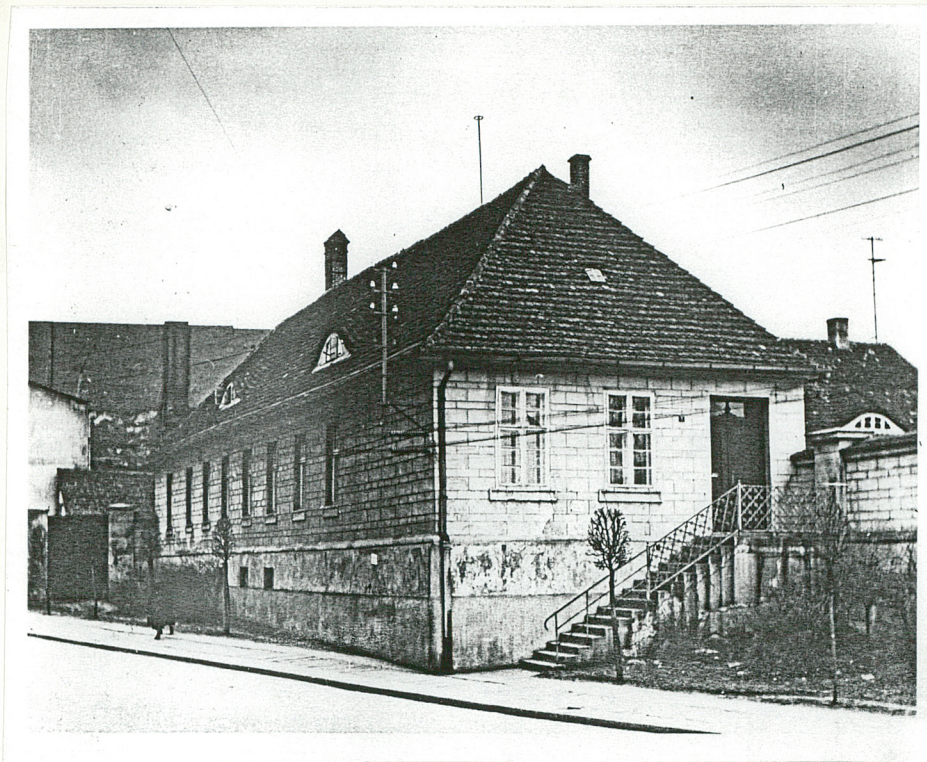
2390

930

H = 9,54 m



1. Miejscowość GNIEZNO, TUMSKA 7-8	2. Obiekt (nazwa jak w karcie) KANONIA	3. Zawartość wkładki (nazwa obiektu lub materiału uzupełniającego) FOTOGRAFIE
---------------------------------------	---	--



1942 r. fot. KAPPEL.



Wkładkę założył: RAFAŁ NADOLNY, LISTOPAD 1988 r.
(imię, nazwisko, data)

Miejsce przechowywania negatywów

