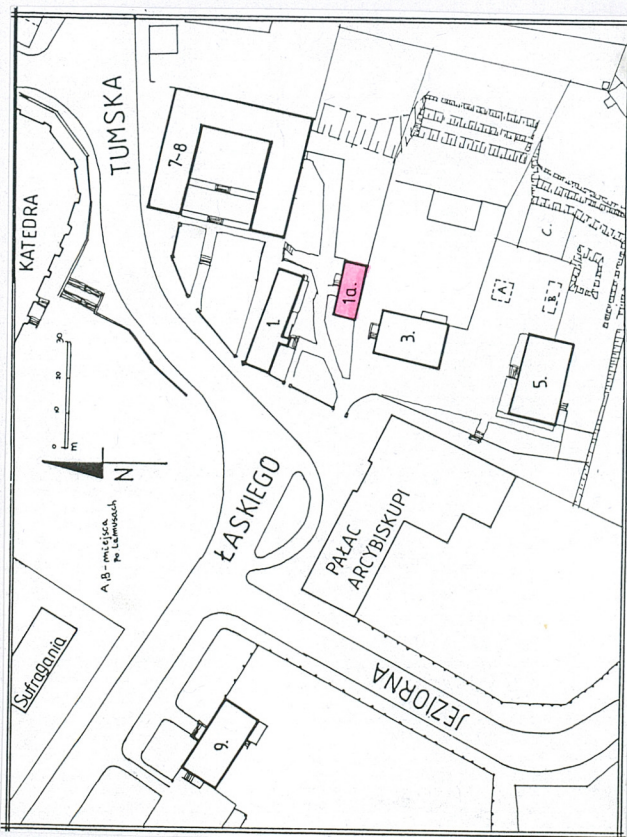


OŚRODEK DOKUMENTACJI  
ZABYTEKÓW W WARSZAWIE  
Karta Ewidencyjna Zabytków  
Architektury i Budownictwa

A	B	C	D	E	F	G	H	I	J	K	L	Ł	M	N	O	P	R	S	T	U	V	W	X	Y	Z	Nr <sup>2483</sup> WIELKOPOLSKIE
---	---	---	---	---	---	---	---	---	---	---	---	---	---	---	---	---	---	---	---	---	---	---	---	---	---	----------------------------------

1. Obiekt  329/2	2. Czas powstania II poł. XVIII w.	3. Miejscowość GNIEZNO
------------------------	---------------------------------------	---------------------------

Zdjęcia, plan sytuacyjny, rzuty



4. Adres ul. Łaskiego 1a GNIEZNO  nr hipoteczny [REDACTED]	5. Przynależność administracyjna województwo poznańskie  gmina Gniezno pow. Gnieźnieński	6. Poprzednie nazwy miejscowości Gnesen (niem.)	7. Przynależność administracyjna przed 1975 r. województwo poznańskie  powiat Gniezno	8. Właściciel i jego adres Kuria Archidiecezjalna 62-200 Gniezno ul. Łaskiego 7	9. Użytkownik i jego adres Kurja Archidiecezjalna 62-200 Gniezno ul. Łaskiego 7	10. Rejestr zabytków  Nr 360 / A data 21.11.1968 r.
--	--	--	--	--	--	--



Budynek kanonii przy ul. Łaskiego 1a powstał w 4 ćwierci XVIII wieku jako jeden z elementów przedmieścia zamieszkałego przez duchowieństwo katedralne. Pierwotnie był to budynek w całości wykonany w konstrukcji szachulcowej z wypełnieniem cegłą ceramiczną. Centrum założenia wewnątrz stanowił komin nogawicowy. W 1976 roku obiekt został gruntownie odnowiony, ściany parteru przemurowano, pozostawiając szczyty szachulcowe. Budynek jest przykładem typowej zabudowy wzgórza w XVIII w.

**SYTUACJA:**

Budynek kanonii jest usytuowany w centrum Gniezna, na południe od katedry, na południowym stoku Wzgórza Lecha, w południowej części ul. Łaskiego. Od północy sąsiaduje z kaninią nr 1, od południa z kanonią nr 3.

**MATERIAŁ, KONSTRUKCJA, TECHNIKA:**

Ściany murowane z cegły, tynkowane, ściany szczytów w technice szachulcowej z wypełnieniem cegłą ceramiczną. Nad piwnicą strop betonowy Ackermana, na parterem strop drewniany, belkowy. Więźba dachowa drewniana krokwiowo -płatwiowa. Dach kryty dachówką ceramiczną, karpiówką, kładzona podwójnie w koronkę. Posadzki w sieni lastrykowe, podłogi drewniane, częściowo pokryte PCV. Otwory okienne i drzwiowe prostokątne, drzwi współczesne płytowe, okna skrzynkowe, drewniane, czteropodziałowe.

**RZUT:**

Budynek wzniesiony na planie prostokąta o stosunku boków ok. 1:2. Wnętrza w układzie dwutraktowym, z centralnie umieszczoną sienią w trakcie północnym, z klatką schodową oraz drzwiami do pomieszczeń mieszkalnych, kuchni i łazienki. Pod schodami zejście do piwnicy.

**BRYŁA:**

Budynek parterowy, z użytkowym poddaszem, całkowicie podpiwniczony, nakryty dwuspadowym dachem.

**ELEWACJE:**

Elewacje otynkowane, parterowe, na wysokim cokole. Otwory okienne i drzwiowe w prostych opaskach okiennych. Elewacja północna – parterowa, z cokołem, trzysosiowa, niesymetryczna, z osiami wyznaczonymi przez dwa otwory okienne (prostokątny i kwadratowy) oraz prostokątny otwór drzwiowy, zamknięta drewnianym gzymsem podokapowym, nad którym połać dachowa. Elewacja południowa – parterowa, trójosiowa, na cokole, o osiach wyznaczonych przez dwa duże prostokątne i jeden mniejszy otwór okienny, wszystkie w prostych opaskach okiennych, zamknięta drewnianym gzymsem podokapowym. Elewacja zachodnia – dwuosiowa, symetryczna, na wysokim cokole, parterowa, zamknięta trójkątnym szczytem z odsłoniętym układem belek konstrukcji szachulcowej i dwoma małymi kwadratowymi okienkami z czteropodziałową stolarką. Na parterze osie wyznaczone przez prostokątne otwory okienne ujęte w opaski. Od płu. przylega do cokołu niewielki filarek. Elewacja wschodnia – o układzie analogicznym jak zachodnia, pozbawiona jedynie na parterze otworów okiennych.

**WNĘTRZE I WYPOSAŻENIE:**

całkowicie przebudowane w trakcie prac remontowych, pozbawione elementów zabytkowych.

**INSTALACJE:**

Wod.-kan., elektryczna, gazowa, telefoniczna, c.o.



14. Kubatura	15. Powierzchnia użytkowa	16. Przeznaczenie pierwotne	17. Użytkowanie obecne
<b>ok. 725 m<sup>3</sup></b>	<b>ok. 200 m<sup>2</sup></b>	<b>mieszkalne</b>	<b>mieszkalne</b>
18. Prace budowlane i konserwatorskie, ich przebieg i dokumentacja 1970 r. - rozbiórka komina zbiorczego i p <sup>3</sup> ęciany szczytowej 1976 r. – całkowita rekonstrukcja obiektu. 1997 r. – malowanie elewacji i wymiana tynków. wymiana rynien i rur spustowych		19. Stan zachowania (fundamenty, ściany zewnętrzne, ściany wewnętrzne, sklepienia, stropy, konstrukcje dachowe, pokrycie dachu, wyposażenie i instalacje)  stan techniczny wszystkich elementów budynku bardzo dobry.	
20. Najpilniejsze postulaty konserwatorskie  prowadzenie bieżących remontów i konserwacji.			



21. Akta archiwalne (rodzaj akt, numer i miejsce przechowywania)

22. Bibliografia  
patrz karta zespołu.

23. Źródła ikonograficzne i fotografie (rodzaj, miejsce przechowywania, sygnatury)

24. Uwagi różne

25. Wypełnił

Rafał Nadolny

26. Sprawdził

data listopad 1998 r.

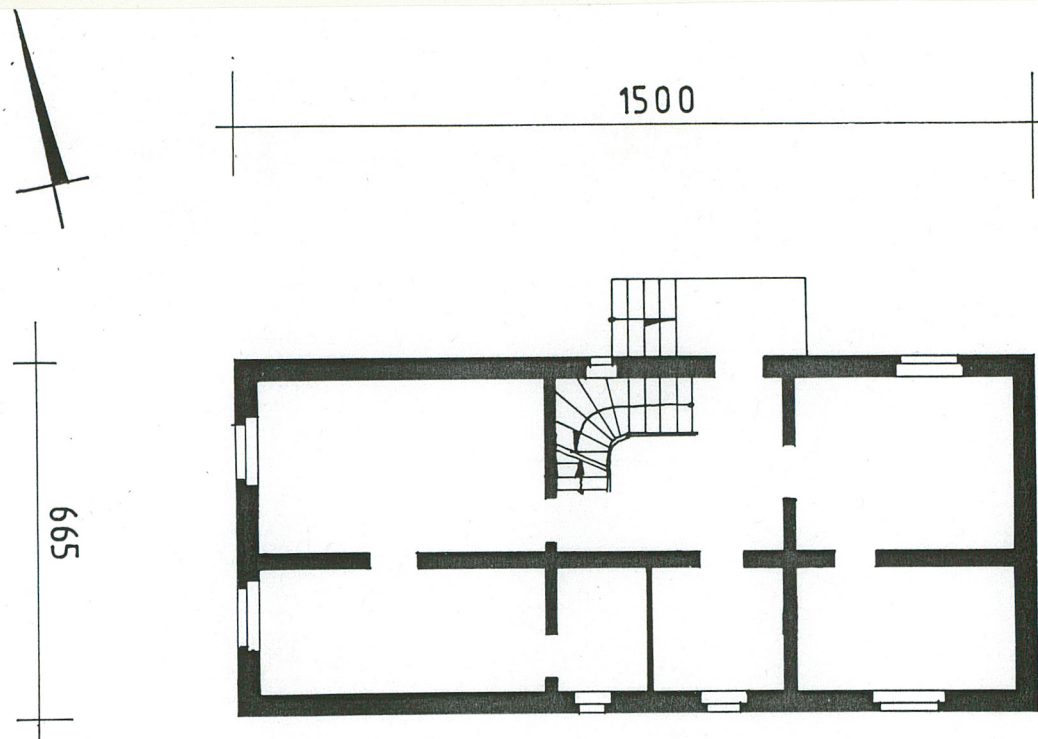
data

27. Załączniki

wkładka nr 1



1. Miejscowość GWIEZDNO, ŁASKIEGO 1A	2. Obiekt (nazwa jak w karcie) KANONIA	3. Zawartość wkładki (nazwa obiektu lub materiału uzupełniającego) RZUT, FOTOGRAFIE
---	---	--



Wkładkę założył: RAFAŁ NADOLNY, LISTOPAD 1998  
(imię, nazwisko, data)

Miejsce przechowywania negatywów .....





WKLADKA DO KARTY EWIDENCyjNEJ ZABYTKOW KRAJOWYCH I LOKALNYCH

1. Miejsce wybudowania

