

A B C D E F G H I J K L Ł M N O P R S T U V W X Y Z

Nr WIELKOPOLSKIE

1. Obiekt

KANONIA

2. Czas powstania
1851-53

3. Miejscowość

G N I E Z N O

028/8

Zdjęcia, plan sytuacyjny, rzuty



1.



2.

4. Adres ul. Kolegiaty 6

nr hipoteczny działka nr 50, arkusz 18

5. Przynależność administracyjna

województwo poznańskie

gmina Gniezno

pow. GNIEŹNIEŃSKI

6. Poprzednie nazwy miejscowości

niem. Gnesen

7. Przynależność administracyjna przed 1.VI.1975 r.

województwo poznańskie

powiat Gniezno

8. Właściciel i jego adres

Kuria Metropolitalna
ul. Łaskiego 7
62-200 Gniezno

9. Użytkownik i jego adres

Kuria Metropolitalna
ul. Łaskiego 7
62-200 Gniezno

10. Rejestr zabytków

Nr 12/A

data 18.11.1964

Budynek został zbudowany w latach 1851 - 53 (data 1851 wyryta na kamiennym cokole) staraniem sekretarza Kapituły Metropolitalnej ks. Dyamenta z funduszy Kurii, której sekretariat i archiwum miał pomieścić. Zlecenie sporządzenia projektów i kosztorysu skromnego domu otrzymał królewski budowniczy Gadow. Prowadzący budowę ks. Dyament bez porozumienia z Kurią odstąpił od realizacji tego projektu, zlecając wykonanie nowych rysunków architektowi nazwiskiem Galle. Przygotował on nowy projekt, który ostatecznie został zrealizowany ze znacznym przekroczeniem kosztów, co było przyczyną konfliktu ks. Dyamenta z kapitułą.

SYTUACJA: Budynek kanonii usytuowany jest w centrum Gniezna, w środkowej części Wzgórza Lecha, po wschodniej stronie ulicy Kolegiaty. Od północy sąsiaduje z kanonią przy ul. Kolegiaty nr 5, od wschodu jest też ograniczona stromą skarpą opadającą ku ulicy Św. Wojciecha. Od zachodu sąsiaduje z kościołem kolegiackim Św. Jerzego. Budynek przylega od północy do niewielkiego dziedzińca, który ograniczony jest od północy zabudowaniami gospodarczymi (stajnie, wozownia), oraz wysokim murem ogrodzeniowym z bramą przejazdową (od zachodu) i furką (od wschodu).

MATERIAŁ. KONSTRUKCJA, TECHNIKA: Ściany murowane z cegły, tynkowane, z kamiennie - ceglany cokół. W piwnicy sklepienia odcinkowe na arkadach, wyżej drewniane stropy. Wieżba dachowa drewniana kleszczowo - płatwiowa ze ścianką kolankową. Dach kryty obecnie papą (pierwotnym pokryciem była blacha). W piwnicy posadzki ceglane i klepisko, wyżej posadzki ceramiczne i drewniane podłogi (deskowe oraz parkiety z kilku gatunków drewna) - obecnie zerwane. Schody wewnętrzne drewniane dwubiegowe powrotne ze spocznikiem, zewnętrzne jednobiegowe kamienne. Otwory drzwiowe i okienne prostokątne, jedynie okna w wykuszu i wieżyczce zamknięte są półkoliście. Stolarka drzwiowa płycinowa z wyłogami. Okna skrzynkowe, wielopolowe.

RZUT: Budynek założony na planie wydłużonego południkowo prostokąta (stosunek boków ok. 1 : 2) ze zbliżonym do kwadratu skrzydłem od strony zachodniej. Od wschodu szeroki i płytki prostokątny ryzalit, od południa ryzalit o siedmiu bokach wpisujących się w półkole. Układ wnętrz trzytraktowy.

BRYŁA: Budynek półtora- i dwukondygnacyjny, całkowicie podpiwniczony, z użytkowym poddaszem w części zachodniej. Korpus główny kryty dachem cztrospadowym, skrzydło zachodnie dwuspadowym, południowy ryzalit - wielopołaciowym, natomiast południowo - wschodni a wieżyczka - ośmiobocznym wysokim hełmem.

(ciąg dalszy na wkładce nr 1)

14. Kubatura ok. 1150m ³	15. powierzchnia użytkowa pow.zab. ok. 188 m ²	16. Przeznaczenie pierwotne mieszkalne	17. Użytkowanie obecne mieszkalne
18. Prace budowlane i konserwatorskie, ich przebieg i dokumentacja 1993 - skucie tynków wewnętrznych, zerwanie podłóg i podsufitek w celu osuszenia zagrzybionego i zawilgoconego wnętrza		19. Stan zachowania (fundamenty, ściany zewnętrzne, ściany wewnętrzne, sklepienia, stropy konstrukcje dachowe, pokrycie dachu, wyposażenie i instalacje) Budynek nieużytkowany. Stan zachowania zły. Ściany zewnętrzne i wewnętrzne zawilgocone, brak tynków wewnętrznych. Nieszczelności pokrycia dachowego. Instalacje zniszczone. Wyposażenie (ceramiczne posadzki, parkiety, witraże, piece kaflowe, detal architektoniczny, elementy stolarki - balustrady schodów, drzwi) zdewastowane i zniszczone.	
20. Najpilniejsze postulaty konserwatorskie Konieczny kapitalny remont budynku pod nadzorem Wojewódzkiego Konserwatora Zabytków. Należy przy tym zachować szczątki dawnego wyposażenia (dekoracyjna ceramiczna posadzka, krata ponad bramą prowadzącą na dziedziniec). Zakres remontu powinien obejmować także budynki gospodarcze przy dziedzińcu.			

21. Akta archiwalne (rodzaj akt, numer i miejsce przechowywania)

- Akta Kapituły w Archiwum Archidiecezjalnym w Gnieźnie D.63
- Akta gruntowe posesji m. Gniezna w Muzeum Początków Państwa Polskiego w Gnieźnie (sygn. 348)

23. Źródła ikonograficzne i fotografie (rodzaj, miejsce przechowywania, sygnatury)

Fotografie i rysunki w zbiorach Muzeum Początków Państwa Polskiego w Gnieźnie , publikowane w: S. Pasiciel, Gniezno. Widoki miasta 1505 - 1939, Warszawa - Poznań 1989, il. 34, 35.

22. Bibliografia

- KZSP t.V, z.3 (powiat gnieźnieński), s. 57
- Dzieje Gniezna, red. J.Topolski, Warszawa 1965
- Studium historyczno - urbanistyczne miasta Gniezna, red. E. Linette, Poznań 1960, mpis w PSOZ Poznań
- R. Linette, Zespół architektoniczny (zabudowa mieszkalna) na Wzgórzu Lecha w Gnieźnie. Studium historyczno - architektoniczne, Poznań 1974, mpis w PSOZ Poznań

24. Uwagi różne

25. Wypełnił

Jędrzej Stępnia

data

październik 1995

26. Sprawdził

data

27. Załączniki

3 wkł.

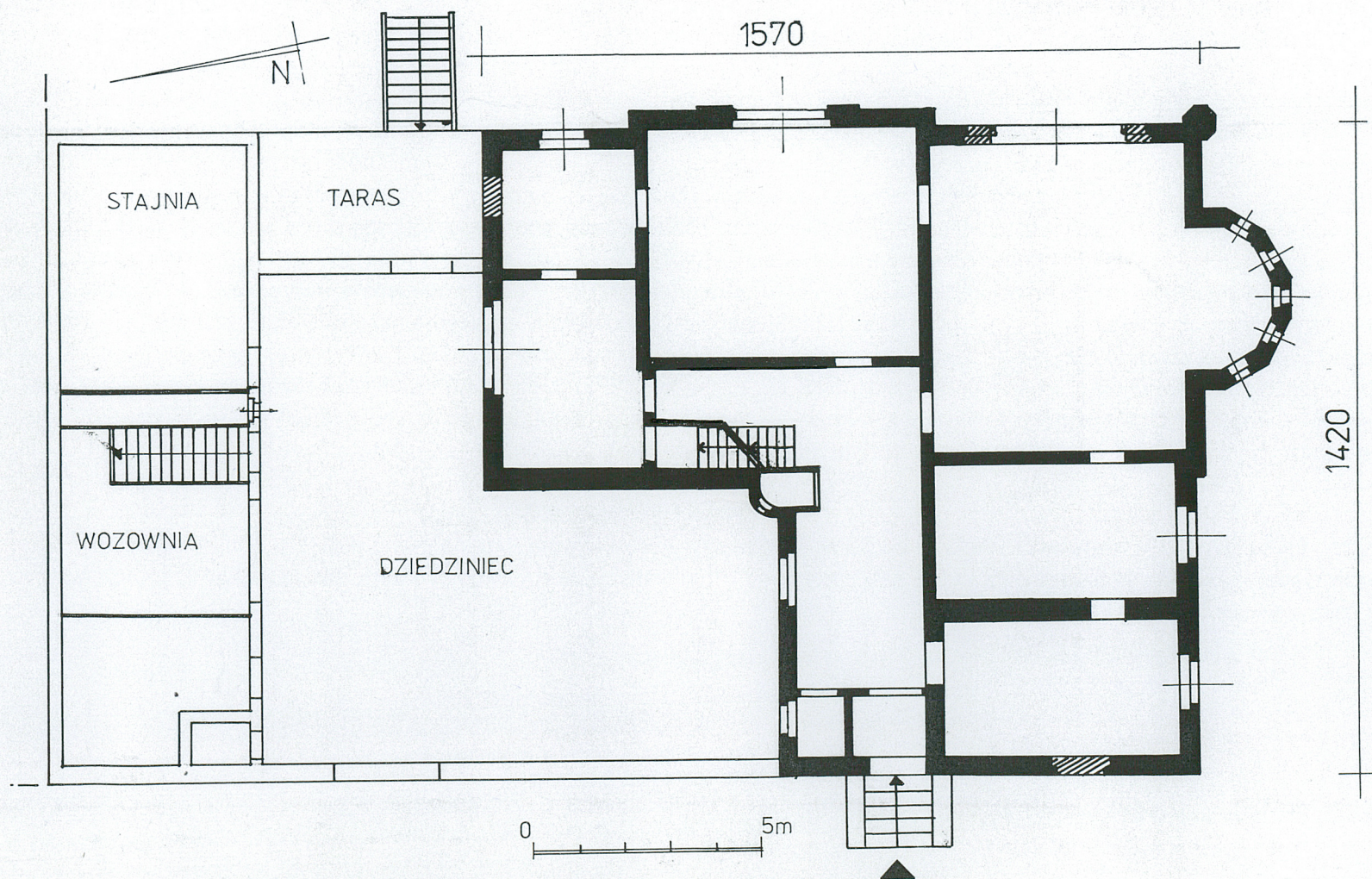
1. Miejscowość G N I E Z N O	2. Obiekt (nazwa jak w karcie) KANONIA	3. Zawartość wkładki (nazwa obiektu lub materiału uzupełniającego) c.d. punktu 13 + materiał ilustracyjny
--	--	--

ELEWACJE: Elewacje tynkowane, niesymetryczne. Elewacja zachodnia jednokondygnacyjna, dwuosiowa. Oś od strony północnej wyznaczona przez dekoracyjny neorenesansowy uskokowy portal wpisany w zwieńczony gzymsem prostokąt wypełniony wicią roślinną. W bocznych filrkach portalu dwie manierystyczne hermy jońskie (pochodzące zapewne z katedry bądź jednej z kolegiat). W osi południowej blenda okienna. Całość zamknięta trójkątnym szczytem z dwoma niesymetrycznymi kwadratowymi okienkami w partii ścianki kolankowej oraz półkoliście zamkniętą blendą nieco wyżej, na osi. Do elewacji zachodniej przylega od północy mur ogradzający dziedziniec, w części północnej nietynkowany, rozczłonkowany trzema arkadami, w prawej przepruta brama wjazdowa. Mur zwieńczony ząbkowym fryzem i gzymsem. Druga, niższa część muru tynkowana z kartuszem herbowym pośrodku. Elewacja południowa składa się z dwóch części. Cofnięta nieco część zachodnie jednokondygnacyjna, o dwóch osiach wyznaczonych przez prostokątne okna ujęte prostymi opaskami. W partii ścianki kolankowej dwa małe, kwadratowe, współosiowe okienka. Część wschodnia dwukondygnacyjna, z wielobocznie zamkniętym ryzalitem w przyziemiu. Pięć boków ryzalitu przeprutych jest wysokimi i wąskimi, zamkniętymi półkoliście oknami oraz niewielkimi kwadratowymi okienkami pod okapem gzymsu. Kondygnacja piętra o trzech osiach wyznaczonych przez prostokątne okna w ozdobnych, uskokowych obramieniach. Południowo - wschodni narożnik budynku zaakcentowany nadwieszoną ośmioboczną wieżyczką ("kurzą stopą") z półkoliście zamkniętymi oknami na wysokości kondygnacji piętra, z bogatą dekoracją lica. Elewacja wschodnia z dwukondygnacyjną częścią południową i parterową północną. Część wyższa dwuosiowa. Oś południowa wyznaczona przez prostokątne okna w obu kondygnacjach, przy czym znacznych rozmiarów okno parteru zostało wykutr wtórnie na miejscu dwóch mniejszych (świadczą o tym zachowane nadokienniki). Oś północna zaakcentowana szerokim lecz płytkim ryzalitem z dużym oknem na parterze i mniejszym na wyższej kondygnacji. Część parterowa o jednej osi wyznaczonej przez prostokątne okno na parterze i niewielkie kwadratowe okienko w partii ścianki kolankowej. Od północy przylega do elewacji zadaszony taras z furtą w murze prowadzącą na dziedziniec oraz mur szczytowy stajni rozczłonkowany dwoma tynkowanymi półkoliście zamkniętymi arkadowymi blendami, zwieńczony masywnym gzymsem. Elewacja północna przesłonięta murami otaczającymi niewielki dziedziniec oraz budynkami gospodarczymi, przylegającymi od północy do kanonii przy ul. Kolegiaty 5.

WNĘTRZE I WYPOSAŻENIE: Układ wnętrz zachowany. Większa część wyposażenia (piece kaflowe, wielobarwne parkiety z kilku gatunków drewna, witraże) niezachowana, zdewastowana bądź zniszczona wskutek braku zabezpieczenia. Pozostała część (posadzki ceramiczne, stolarka, dekoracja wieżyczki i in.) uszkodzona w mniejszym bądź większym stopniu.

INSTALACJE: wod.-kan, elektryczna, grzewcza - zdewastowane i zniszczone.

3.



1. Miejscowość GNIEZNO	2. Obiekt (nazwa jak w karcie) KANONIA - ul. Kolegiaty 6	3. Zawartość wkładki (nazwa obiektu lub materiału uzupełniającego) materiał ilustracyjny
---------------------------	---	---

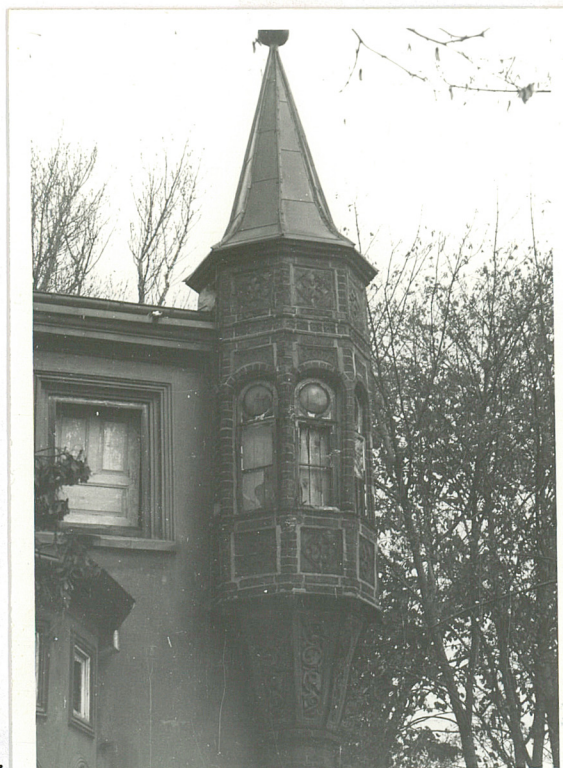
Spis ilustracji:

1. elewacja południowa
2. plan sytuacyjny
3. rzut przyziemia
4. portal w elewacji zachodniej
5. wieżyczka od strony południowej
6. kartusz na elewacji zachodniej
7. widok od południowego zachodu
8. data na cokole elewacji zachodniej
9. widok na dziedziniec od wschodu
10. fragment elewacji wschodniej
(mur dziedzińca i stajni)
11. detale wieżyczki
12. fotografia z lat 70-tych XIX w.
(elewacja wschodnia)



4.

Miejsce przechowywania negatywów



5.



6.

7.



8.



9.



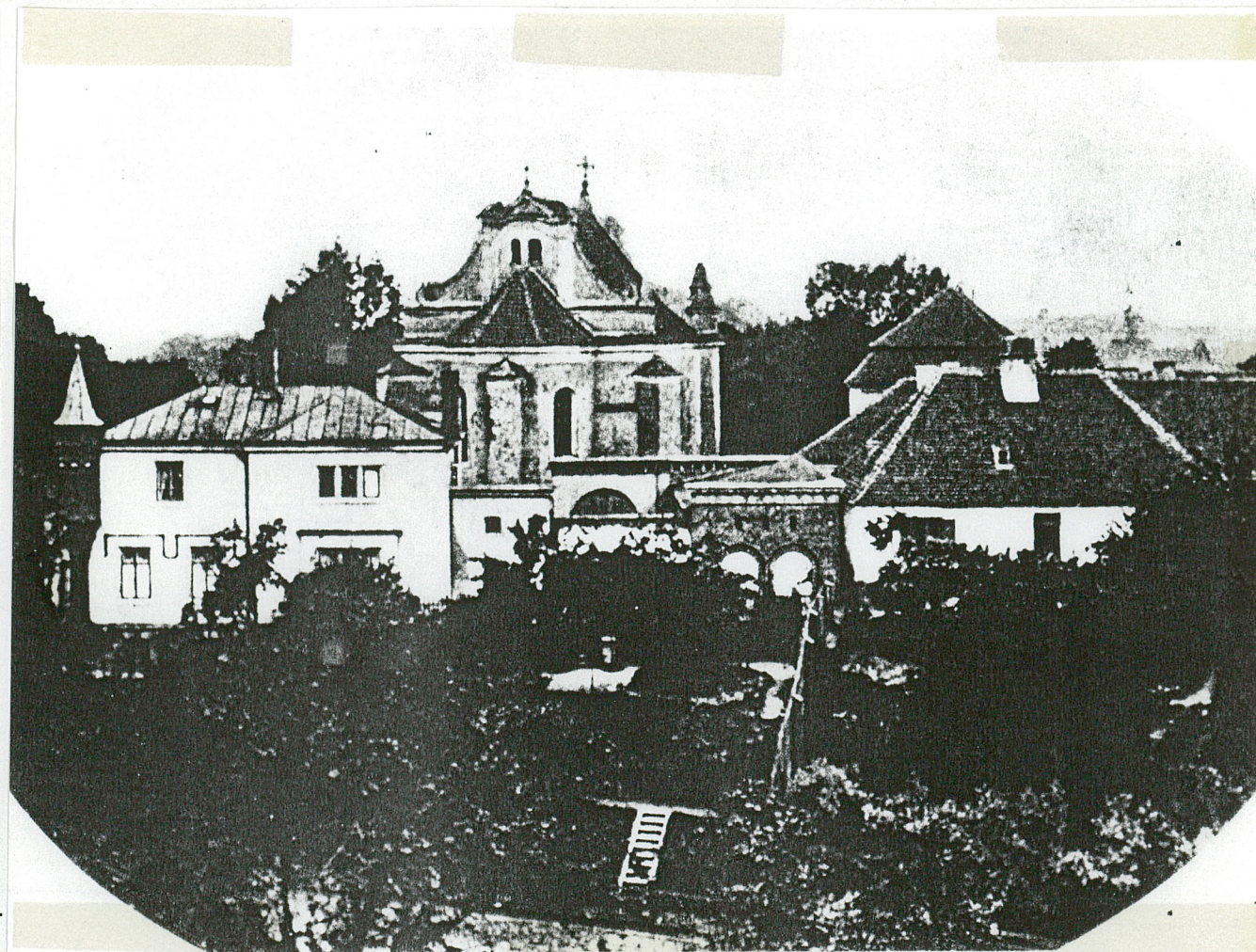
10.



1. Miejscowość GNIEZNO	2. Obiekt (nazwa jak w karcie) KANONIA - ul. Kolegiaty 6	3. Zawartość wkładki (nazwa obiektu lub materiału uzupełniającego) materiał ilustracyjny
---------------------------	---	---



11.



12.

Wkładkę założył: Jędrzej Stępniak

Miejsce przechowywania negatywów