

OŚRODEK DOKUMENTACJI  
ZABYTEKÓW W WARSZAWIE  
Karta Ewidencyjna Zabytków  
Architektury i Budownictwa

A B C D E F G H I J K L Ł M N O P R S T U V W X Y Z

Nr <sup>2474</sup> WIELKOPOLSKIE

1. Obiekt

328/2

KANONIA

2. Czas powstania  
1736-38

3. Miejscowość

G N I E Z N O

Zdjęcia, plan sytuacyjny, rzuty



4. Adres ul. Kolegiaty 2

nr hipoteczny działka nr 50, arkusz 18

5. Przynależność administracyjna

województwo poznańskie

gmina Gniezno <sup>pow. GNIEŹNIENSKI</sup>

6. Poprzednie nazwy miejscowości

niem. Gnesen

7. Przynależność administracyjna przed 1.VI.197

województwo poznańskie

powiat Gniezno

8. Właściciel i jego adres

Kuria Metropolitalna  
ul. Łaskiego 7  
62-200 Gniezno

9. Użytkownik i jego adres

Muzeum Archidiecezjalne  
Archiwum Archidiecezjalne

10. Rejestr zabytków

Nr 11/A

data 19.11.1964



Budynek tzw. kanonii wikariackiej czyli kolegium penitencjarzy i wikariuszy wzniesiony został w latach 1736-38 z fundacji prymasa Teodora Potockiego. Ze względu na podupadły stan budynku w latach 1835 - 36 przeprowadzono poważne prace remontowe pod kierownictwem murarza Rocha Jaxa (m.in. wymiana posadzek, pieców, szereg przemurowań, przełożenie dachu).

**SYTUACJA:** Budynek usytuowany jest w centrum Gniezna, w północnej części Wzgórza Lecha, zachodniej stronie ulicy Kolegiaty. Od południa sąsiaduje z katedrą oraz kolegiatą Św. Jerzego, od północy kanonią nr 1, od zachodu i północnego zachodu natomiast otaczają go strome skarpy.

**MATERIAŁ, KONSTRUKCJA, TECHNIKA:** Ściany murowane z cegły, tynkowane. Stropy nad piwnicami i piętrem żelbetowe, wtórne. Konstrukcja dachu wtórna, stalowa. Dach kryty blachą (pierwotnie dachówką karpiołką). Posadzki terakotowe, lastrykowe i cementowe, a także z płyt kamiennych. Podłogi parkietowe oraz pokryte PCW. Schody lastrykowe, jednobiegowe oraz dwubiegowe łamane ze spocznikiem. Otwory okienne i drzwiowe prostokątne, otwory bram przejazdowych zamknięte łukiem koszowym. Okna drewniane skrzynkowe, współczesne. W partii poddasza okna powiekowe. Drzwi płycinowe oraz płytowe, współczesne.

**RZUT:** Budynek wzniesiony na rzucie kwadratu, z kwadratowym wewnętrznym dziedzińcem. Wszystkie cztery skrzydła posiadają układ dwutraktowy. Skrzydła północne i południowe przecięte są na osi sieni przejazdowymi, przy czym wjazd od strony południowej zaakcentowany jest płytkim ryzalitem. Wszystkie cztery narożniki kwadratowego dziedzińca są ścięte pod kątem 45°, znajdują się w nich wejścia do budynku.

**BRYŁA:** Obiekt jednokondygnacyjny, z dwukondygnacyjnym ryzalitem wejściowym od strony południowej. Piwnice pod całym budynkiem są efektem współczesnego pogłębienia fundamentów. Dwuspadowe dachy wszystkich skrzydłami kryją użytkowe poddasza. Ryzalit południowy przykryty jest polskim dachem łamanym.

**ELEWACJE:** Symetryczne, otynkowane. Fasada południowa jedenastoosiowa, jednokondygnacyjna. Prostokątne okna rozdzielone parzystymi lizenami wyrastającymi z niskiego cokołu i wspierającymi prostokątny gzyms. Na środku elewacji trzyosiowy, dwukondygnacyjny ryzalit przykryty łamanym polskim dachem. Osi środkowej zamknięta łukiem koszowym brama przejazdowa flankowana dwoma prostokątnymi dziesięciopółowymi oknami. Wyższa kondygnacja trzyokienna. Ośie rozdzielone toskańskimi pilastrami wielkim porządku. Elewacje wschodnia i zachodnia analogiczne, o trzynastu ośiach wyznaczonych prostokątnymi oknami rozdzielonymi lizenami z cokołem i prostym gzymsem. Elewacja północna jedenastoosiowa prostokątnych oknach rozdzielonych lizenami, z koszowo zamkniętą bramą przejazdową na osi.

**WNĘTRZA I WYPOSAŻENIE :** całkowicie zmienione wskutek modernizacji w 1981 r. z współczesnymi elementami wystroju wnętrz (m.in. imitacje drewnianych stropów na żelbetowej konstrukcji).

**INSTALACJE:** wod.-kan., gazowa, c.o., wentylacyjna i klimatyzacyjna, elektryczna



14. Kubatura ok. 10 700 m <sup>3</sup> (z poddaszem)	15. powierzchnia użytkowa ok. 1180 m <sup>2</sup> (pow. zabudowy)	16. Przeznaczenie pierwotne mieszkalne	17. Użytkowanie obecne archiwum i muzeum
18. Prace budowlane i konserwatorskie, ich przebieg i dokumentacja  W 1981 r. przeprowadzone zostały prace remontowo - modernizacyjne, w zakres których wchodziły m.in.: - pogłębienie fundamentów z równoczesną budową piwnic - przemurowanie ścian zewnętrznych - całkowita przebudowa wnętrza ze zmianą układu funkcjonalnego i komunikacyjnego - wymiana stropów i konstrukcji dachowej		19. Stan zachowania (fundamenty, ściany zewnętrzne, ściany wewnętrzne, sklepienia, stropy konstrukcje dachowe, pokrycie dachu, wyposażenie i instalacje)  Stan techniczny ogólnie dobry.	
20. Najpilniejsze postulaty konserwatorskie			



21. Akta archiwalne (rodzaj akt, numer i miejsce przechowywania)

- Akta Kapituły w Archiwum Archidiecezjalnym w Gnieźnie

23. Źródła ikonograficzne i fotografie (rodzaj, miejsce przechowywania, sygnatury)

Fotografie i rysunki w zbiorach Biblioteki Kórnickiej PAN i Archiwum Archidiecezjalnego oraz Biblioteki Katedralnej w Gnieźnie, publikowane w: S. Pasiciel, Gniezno. Widoki miasta 1505 - 1939, Warszawa - Poznań 1989, il.30 i 31

22. Bibliografia

- KZSP t.V, z.3 (powiat gnieźnieński), s. 57
- Dzieje Gniezna, red. J.Topolski, Warszawa 1965
- Studium historyczno - urbanistyczne miasta Gniezna, red. E. Linette, Poznań 1960, mpis w PSOZ Poznań
- R. Linette, Zespół architektoniczny (zabudowa mieszkalna) na Wzgórzu Lecha w Gnieźnie. Studium historyczno - architektoniczne, Poznań 1974, mpis w PSOZ Poznań

24. Uwagi różne

25. Wypełnił

Jędrzej Stępnia

data listopad 1995

26. Sprawdził

data

27. Załączniki

wkładka nr 1



1. Miejscowość  
GNIEZNO

2. Obiekt (nazwa jak w karcie)  
KANONIA - ul. Kolegiaty 2

3. Zawartość wkładki (nazwa obiektu lub materiału uzupełniającego)  
materiał ilustracyjny

Spis ilustracji:

1. fasada południowa
2. elewacja wschodnia
3. elewacja zachodnia
4. wnętrze dziedzińca
5. widok na dziedziniec z bramy południowej
6. ryzalit południowy
7. rzut przyziemia

4.



3.



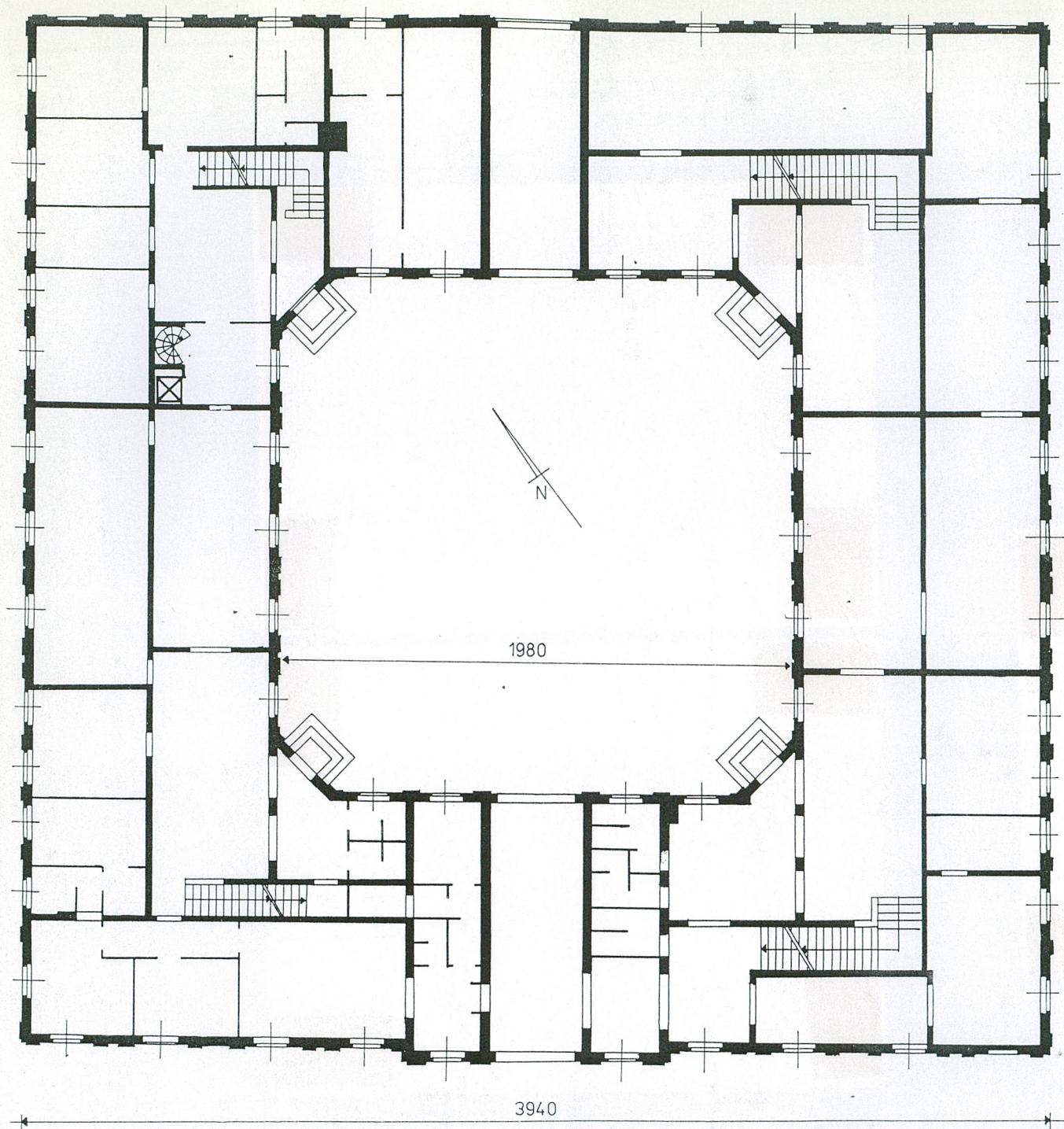
5.



Wkładkę założył: Jędrzej Stępnia

Miejsce przechowywania negatywów





7.



6.