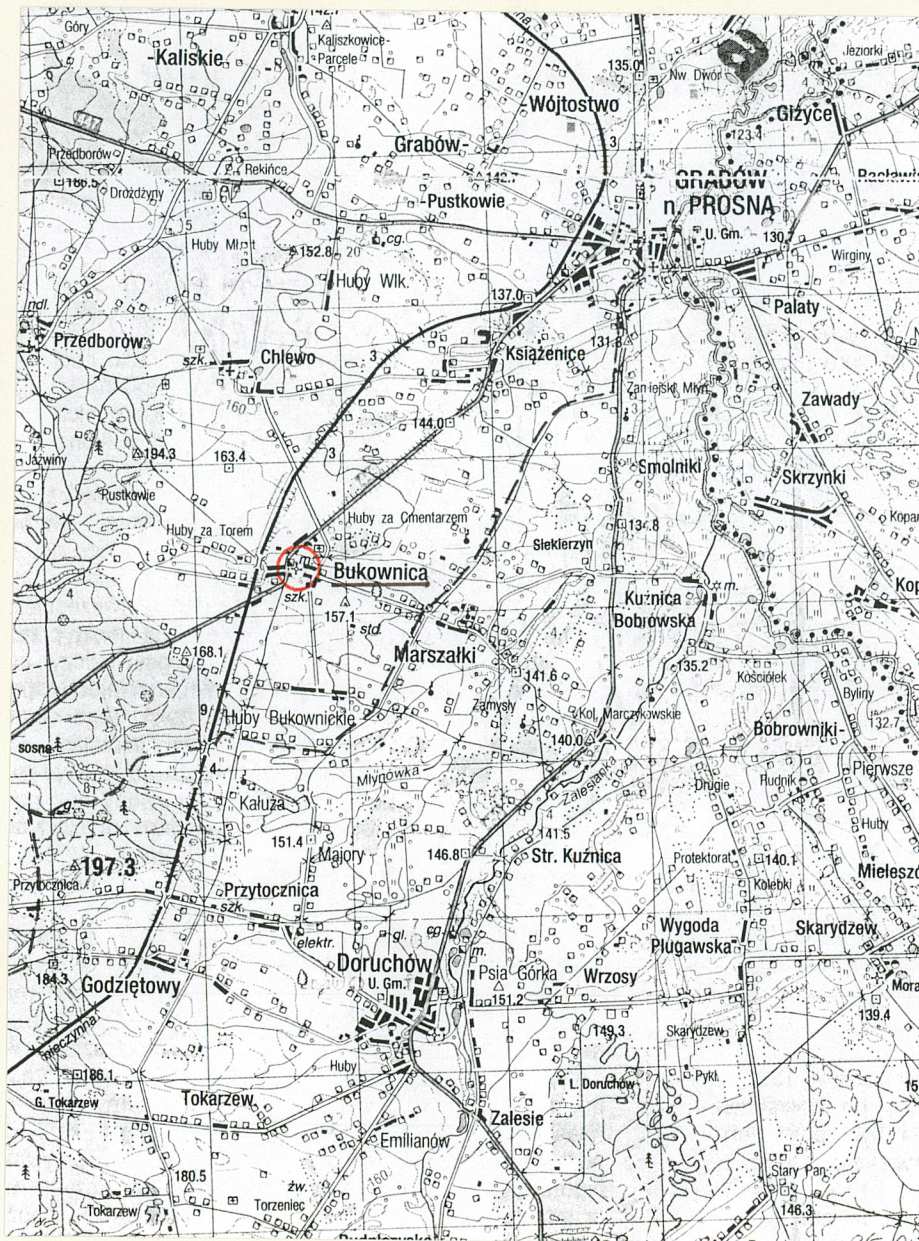


1. Obiekt	2. Czas powstania	3. Miejscowość
KOŚCIÓŁ PAR. P.W. ŚŚ. APOSTOŁÓW FILIPA I JAKUBA	1776 r.	BUKOWNICA

11. Zdjęcia, rzut, przekrój, sytuacja, orientacja	4. Adres
---	----------



4. Adres	Bukownica obręb nr 393
nr hipoteczny	
lub. ewid. gruntów	
5. Przynależność administracyjna	wielkopolskie
województwo	Grabów
gmina	Grabów
6. Poprzednie nazwy miejscowości	Buchownitz, Bukownicza
7. Przynależność administracyjna przed 1 VI 1975	poznańskie
województwo	ostrzeszowski
powiat	
8. Właściciel i jego adres	Parafia Rzym. – Katolicka Bukownica 87
9. Użytkownik i jego adres	j.w.
10. Rejestr zabytków	
Nr	291A/757
data	08.11.69

Wieś Bukownica wzmiankowa w źródłach z 1294 r. Około roku 1310 arcybiskup gnieźnieński przekazał Bukownicę Marszałkowi (stąd nazwa miejscowości Marszałki). W 1784 r. biskup wrocławski pozwolił na założenie nowego cmentarza grzebalnego za wsią. Kościół wzmiankowany w 1480 r. W roku 1651 znajdowały się cztery ołtarze, monstrancja srebrna pozłacana, trzy srebrne kielichy trzy krzyże srebrne, osiem ornatów z drogiej materii, osiem chorągwi, trzy mszały, organy i chrzcielnica. W roku 1669 kościół wraz z plebanią spłonął. Został odbudowany przez Adama Świercza, rolnika (drewniany z trzema ołtarzami, kryty gontem, z trzema dzwonami w wieży). Obecny murowany wzniesiony w 1721 r. staraniem ks. Wojciecha Bączyńskiego. Ks. J. Mrowiński dokończył budowy wieży, a w 1740 r. cały kościół pokryto blachą miedzianą. W 1773 r. kościół wraz z całą wsią spłonął. W 1776 r. ks. Lakoński odbudował kościół murowany, kryty dachówką, z jednym dzwonem na wieży. Wieża przebudowana w 1863 r. w stylu neogotyckim.

1. SYTUACJA.

Kościół par. p.w. ŚŚ. Filipa i Jakuba Apostołów zlokalizowany w centrum wsi, po północnej stronie drogi prowadzącej do Marszałek, skierowanej „na wieżę kościelną”. Orientowany, zajmujący środkową część otaczającego go, owalnego terenu dawnego cmentarza, wygradzonego murem. Od północy sąsiaduje z terenami plebanii, od strony zachodniej plac powstały przez rozszerzenie drogi; po jego stronie północnej, dom parafialny, po południowej tereny szkolne.

2. MATERIAŁ I KONSTRUKCJA.

Ściany murowane, z cegły pełnej na zaprawie wapiennej, obustronnie tynkowane. Na elewacjach tynk wapienno – cementowy, fakturalny; ściany wewnątrz polichromowane /prezbiterium, nawa/, malowane farbami emulsyjnymi.

Sklepienia : w nawie dwuprzęsłowe sklepienie kolebkowe z lunetami na pasach, w prezbiterium sklepienie kolebkowe – krzyżowe na gurtach; w zakrystii kolebkowo – krzyżowe, trójpłaszczyznowe z żebrami stiukowymi; w kaplicy krzyżowe; przestrzeń pod emporą przekryta stropem drewnianym.

Wieżba dachowa - drewniana, jednorodna, krokwiowa ze słupem środkowym umocowanym w płatwi stopowej, leżącej na belce wiązarowej. W kierunku poprzecznym słup usztywniony przebiegającymi w trzech poziomach, symetrycznie po obydwu stronach, jętkami oraz zastrzałami łączącymi krokwie ze środkowym poziomem jętek. Wzdłużnie słupy zmieczowane, krokwie usztywnione długimi zastrzałami w krzyż św. Andrzeja. Elementy więźby darte, łączone na czop i kołki.

Dachy : korpus nakryty dachem dwuspadowym, prezbiterium z dwuspadowym zadaszeniem; pulpitowo zadaszona zakrystia; kaplica przedpogrzebowa, nakryta t dachem trójpłaciowym; czworoboczna, czterokondygnacyjowa wieża, nakryta wysokim, dwuspadowym dachem, zwieńczonym wąską ośmioboczną latarnią z iglicowym hełmem z krzyżem, narożniki wieży zwieńczone czworobocznymi sterczynami, nakryte dwuspadowymi daszkami.

Pokrycie dachowe – prezbiterium, nawa, kaplica, wieża kryte dachówką ceramiczną

<p>14. Kubatura</p> <p>ok. 1730 m sześć.</p>	<p>15. Powierzchnia użytkowa</p> <p>ok. 206 m kw.</p>	<p>16. Przeznaczenie pierwotne</p> <p>sakralne</p>	<p>17. Użytkowanie obecne</p> <p>sakralne</p>
<p>18. Prace budowlane i konserwatorskie, ich przebieg i dokumentacja (po 1945 r.)</p> <p>W 1966 r odsłonięto i przeprowadzono konserwację malarstwa ściennego na sklepieniu wnętrza - prace wykonali p. Szukała i Kot. W 1972 r przystosowano prezbiterium do posoborowych zaleceń, autorem nowego ołtarza był Józef Berdyszak ze Śremu. W 1974 r w kościele założono nowe witraże aut. Leonarda Brzezińskiego z Szamotuł; wykonanie nowych metalowych bram i furtek do ogrodzenia kościoła. W 1975 r pomalowano kościół , wykonawca prac był K. Klimecki z Kępna. W 1981 przeprowadzono remont organów. W 1986 r wymieniono instalację oświetleniową. W 1990 „odnowiono” wnętrze kościoła, a w 1994 wykonano na elewacjach nowe tynki. W 1997 K. Klimecki wykonał malowanie wnętrza kościoła. W 1999 pokryto dach blachą cynkowo – tytanową.</p>		<p>19. Stan zachowania (fundamenty, ściany zewnętrzne, ściany wewnętrzne, sklepienia, stropy, konstrukcje dachowe, pokrycie dachu, wyposażenie i instalacje)</p> <p>Stan zadowalający</p>	
<p>20. Najpilniejsze postulaty konserwatorskie</p>			

21. Akta archiwalne i źródła ikonograficzne (rodzaj, numer i miejsce przechowywania)

Sąd Rejonowy w Ostrzeszowie KW. 

22. Bibliografia

1. J. Kohte, Verzeichnis der Kunstdenkmale der Provinz Posen T.III, Poznań 1896
2. Katalog zabytków sztuki w Polsce, Warszawa 1958, s. 1
3. Kronika parafialna od 1971 r.

23. Uwagi różne

zielona karta wypełniona 30.10.1955 r.

24. Opracowanie karty ewidencyjnej

tekst mgr M. Mikołajczyk, mgr J. Niekrasz, IX- XI 2000 r.

imię, nazwisko, data, podpis

mgr M. Mikołajczyk, mgr J. Niekrasz, IX- XI 2000 r.

plany, rysunki

imię, nazwisko, data, podpis

mgr M. Mikołajczyk, mgr J. Niekrasz, IX- XI 2000 r.

zdjęcia fotogr.

imię, nazwisko, data, podpis

u autora fotografii

miejsce przechowywania negatywów

KARTA PO WYPEŁNIENIU PODLEGA OCHRONIE NA PODSTAWIE PRZEPISÓW PRAWA AUTORSKIEGO

25. Adnotacje o inspekcjach, informacje o zmianach (daty, imiona i nazwiska wypełniających)

26. Załączniki

wkładki 1 – 6

1. Miejscowość **BUKOWNICA**
 2. Gmina **GRABÓW**
 3. Powiat **ostrzeszowski**
 4. Województwo **wielkopolskie**

5. Obiekt (nazwa jak w karcie)
**KOŚCIÓŁ PAR. P.W. ŚŚ. FILIPA I JAKUBA
 APOSTOŁÓW**

6. Zawartość wkładki (nazwa materiału uzupełniającego)

**c.d. opisu /pkt.13/, plan sytuacyjny ,
 2 fotografie**

2



3



karpiówką ułożoną w koronkę; zakrystia i hełm wieży pobita blachą; parapety, daszki szkarp z blachy ocynkowanej, malowanej podobnie jak obróbki blacharskie; gzymsy kryte karpiówką zakrystia pobita blachą, malowaną.

Podłogi – w prezbiterium, nawie i na chórze podłoga drewniana, deskowa „biała”; w zakrystii płyta wiórowa na wylewce betonowej; w kruchcie pod wieżą posadzka z jasnego lastriko, w kaplicy posadzka ceramiczna z płytek o wym. 30x30 cm.

Schody wewnętrzne - umiejscowione przy ścianie pn. kruchty, prowadzące na chór muzyczny drewniane, policzkowe, trójbiegowe z zakrętami; w wieży schody drabiniaste.

Otwory okienne, zamknięte łukiem pełnym - rozglifione: w korpusie i prezbiterium obustronnie, jednostronnie w wieży i przybudówkach; w zamknięciu prezbiterium otwór przekryty płaskim łukiem nadwieszonym; w trójkątnych szczytach wieży po jednym okulusie.

Drzwiowe - zewnętrzne, prostokątne zamknięte półkoliście; w wieży główny otwór wejściowy w dwuuskokowym portalu; wewnętrzne otwory drzwiowe przekryte płasko i łukiem pełnym.

Okna w korpusie i nawie okna metalowe, jednodelne czteropoziomowe szklone barwnymi /białymi i żółtymi/ prostokątnymi szybami; wieży drewniane, krosnowe pojedyncze, 9 - kwaterowe z półokrągłym nadślepiem, o kwaterach dzielonych szczeliną na 5 pól – w I kondygnacji wieży, pozostałe 8-kwaterowe z nadślepiem dzielonym na 3 pola oraz wypełnieniem żaluzjowym, okulusy ze szczeliną krzyżową; w zakrystii i kaplicy analogiczne drewniane, trójpodziałowe okna skrzynkowe z nadślepiem półkolistym dzielonym na 5 kwater; okna I – kondygnacji wieży i przybudówek okratowane.

Drzwi zewnętrzne - w wejściu głównym drewniane, dwuskrzydłowe, ramowo –płycinowe, na

M. Mikołajczyk, J. Niekrasz, 2000 r,

u autora fotografii.....



0 5 10 15 20 25 30m

do Grabowa n. Prosną

do Marszałek

tereny szkolne

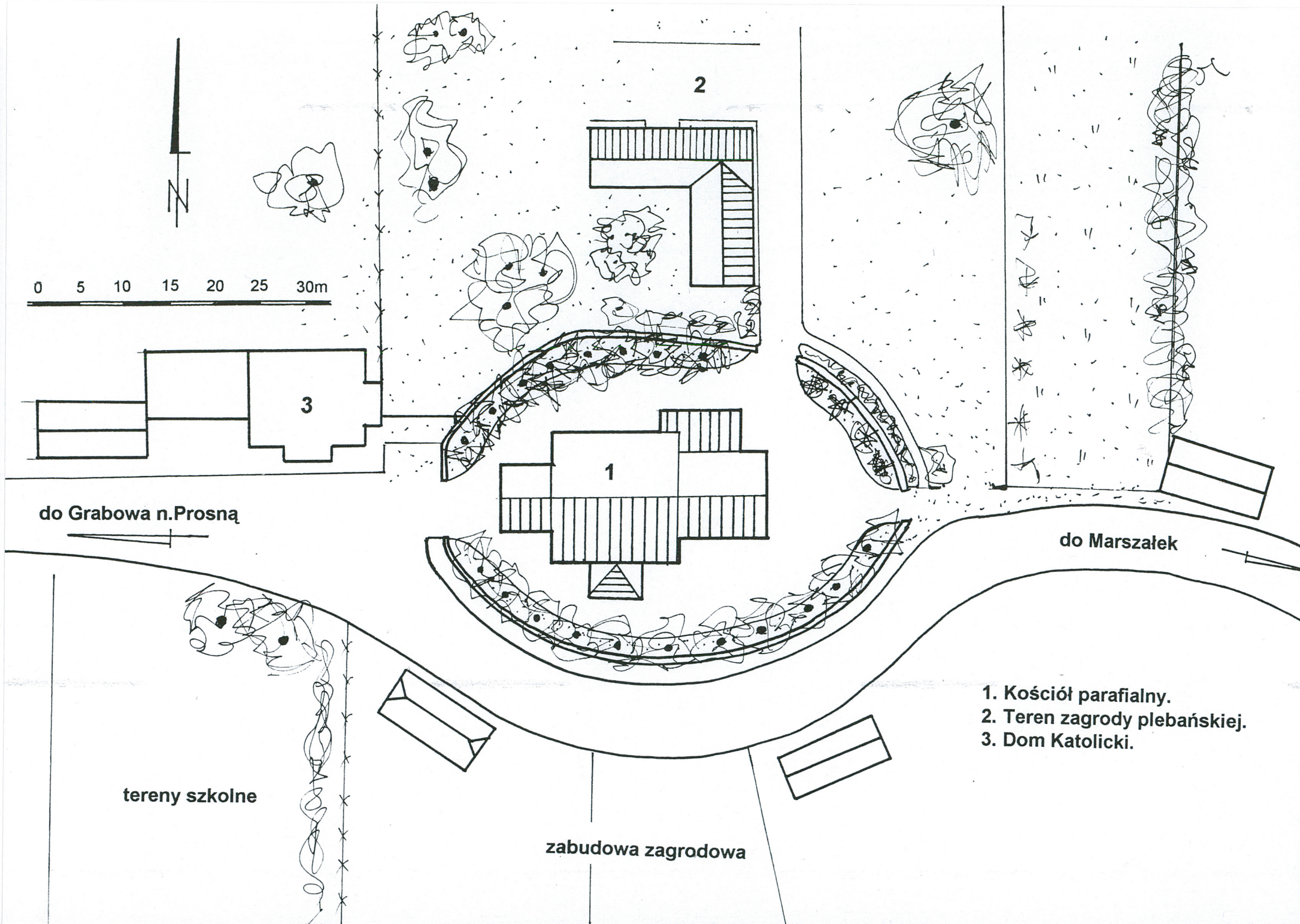
zabudowa zagrodowa

2

3

1

1. Kościół parafialny.
2. Teren zagrody plebańskiej.
3. Dom Katolicki.



1. Miejscowość **BUKOWNICA**
 2. Gmina **GRABÓW**
 3. Powiat **ostrzeszowski**
 4. Województwo **wielkopolskie**

5. Obiekt (nazwa jak w karcie)
KOŚCIÓŁ PAR. P.W. ŚŚ. FILIPA I JAKUBA
APOSTOŁÓW

6. Zawartość wkładki (nazwa materiału uzupełniającego)

**c.d. opisu /pkt.13/, rzut,
 2i fotografie**



ozdobnych kutych zawiasach, nowe : do kaplicy jednoskrzydłowe z dekoracją rombowa zawieszane na dwóch zawiasach kutych; do zakrystii ramowo-płycinowe z dekoracją architektoniczną, szklonym nadświetlem, na ozdobnych zawiasach, ćwiekowane. Drzwi wewnętrzne : w prezbiterium i kaplicy jednoskrzydłowe z dekoracją rombowa; konstrukcji ramowo – płycinowe / chór muzyczny, wieża; na poddasze deskowe; między nawą a kruchtą nowe, dwuskrzydłowe, szklone.

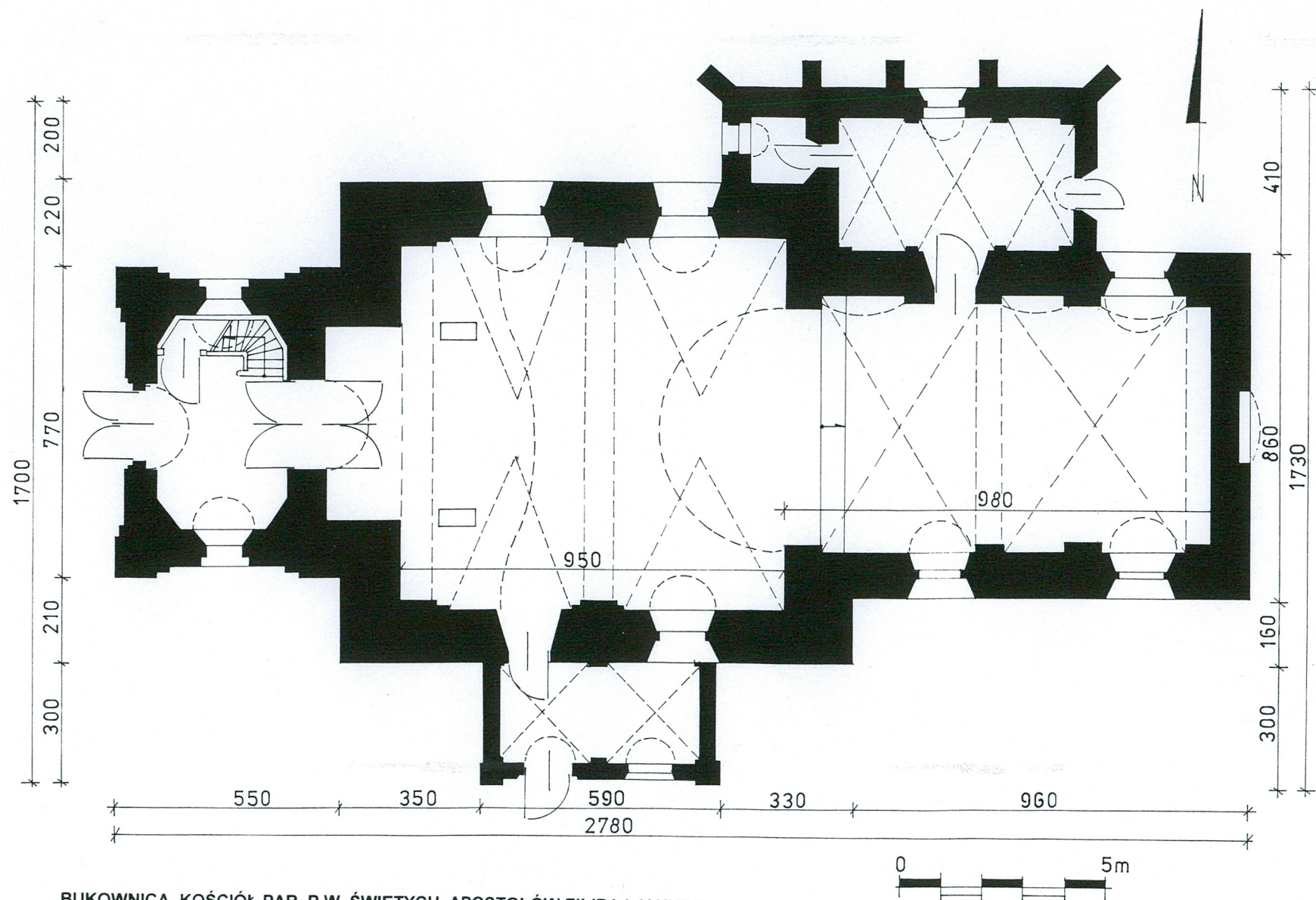
3.RZUT.

Korpus jednonawowy, dwuprzęsłowy, prostokątny, zbliżony do kwadratu, z nieco węższym, prostokątnym prezbiterium dwuprzęsłowym, zamkniętym prostą ścianą, równym w długości korpusowi; od zachodu, na osi czworoboczna wieża; od północy do prezbiterium przylega prostokątna, trójprzęsłowa zakrystia z niewielkim, kwadratowym pomieszczeniem, przylegającym do wschodniego przęsła korpusu; do korpusu, od strony południowej, na osi przylega prostokątna, dwuprzęsłowa kaplica przedpogrzebowa. Główny otwór wejściowy na osi, od zachodu, w podwieżowej kruchcie; otwór zewnętrznego wejścia do zakrystii w jej wschodniej elewacji, wewnętrzny, w zachodnim przęśle prezbiterium; w kaplicy przedpogrzebowej zewnętrzny otwór wejściowy oraz wewnętrzny, komunikujący z kościołem, w jej zachodnim przęśle; klatka schodowa w wieży usytuowana w jej północnej części.

4. BRYŁA.

Rozczłonkowana, złożona z krótkiego, szerokiego korpusu, nakrytego dachem dwuspadowym, z przylegającym doń nieco węższym, niższym, równym mu w długości prezbiterium z dwuspadowym zadaszaniem; pulpitozo zadaszona zakrystia przesłania część prezbiterium do

*M. Mikołajczyk, J. Niekrasz, 2000 r.,
 u autora fotografii*



BUKOWNICA, KOŚCIÓŁ PAR. P.W. ŚWIĘTYCH APOSTOŁÓW FILIPA I JAKUBA

RZUT PRZYZIEMIA, H DO SKLEPIENIA W NAWIE OK. 840 CM

1. Miejscowość **BUKOWNICA**
GRABÓW
 2. Gmina
ostrzeszowski
 3. Powiat
wielkopolskie
 4. Województwo

5. Obiekt (nazwa jak w karcie)
KOŚCIÓŁ PAR. P.W. ŚŚ. FILIPA I JAKUBA
APOSTOŁÓW

6. Zawartość wkładki (nazwa materiału uzupełniającego)

c.d. opisu /pkt. 13/ ,
7 fotografii



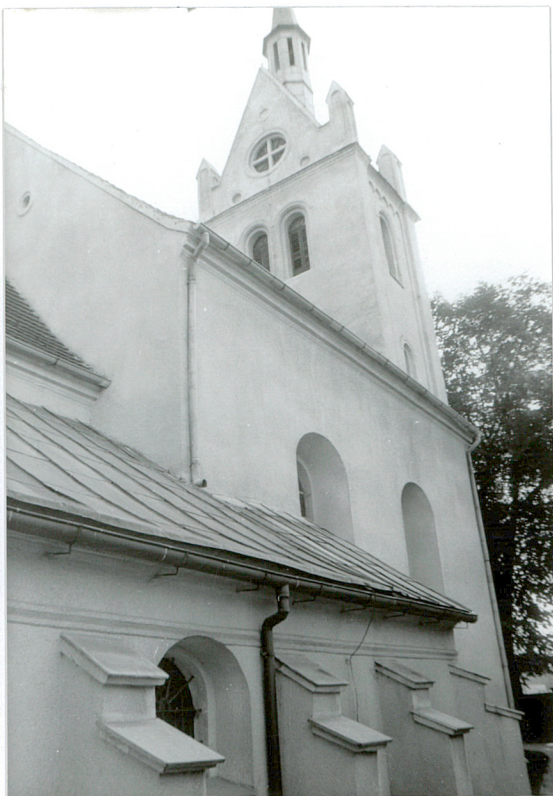
wysokości nieco poniżej gzymsu podokapowego oraz północno-wschodni narożnik korpusu do połowy jego wysokości; kaplica przedpogrzebowa, nakryta jest dachem trójkąciowym, sięgającym kalenicą okien, w połowie ich wysokości. Dominantą w bryle jest czworoboczna, czterokondygnacyjna wieża, nakryta wysokim, dwuspadowym dachem, zwieńczonym wąską ośmioboczną latarnią z iglicowym hełmem z krzyżem, narożniki wieży zwieńczone czworobocznymi sterczynami, z płycinami w ściankach, nakryte dwuspadowymi daszkami. Wieża spoczywa na wysokiej kamiennej podmurówce, prezbiterium oraz przybudówki na niskich cokołach.

5. ELEWACJE.

Frontowa – zachodnia, przesłonięta w większej części wieżą, zwieńczona trójkątnym szczytem, jej widoczne fragmenty ślepe. Elewacje boczne korpusu dwuosiove, zwieńczone profilowanym gzymsem podokapowym; umieszczone wysoko otwory okienne w kształcie krótkich, szerokich prostokątów, zamkniętych łukami pełnymi, w głębokich rozglifieniach; elewacja wschodnia zwieńczona trójkątnym szczytem, w jego górnej części dwa okrągłe otwory wentylacyjne w profilowanych opaskach. Elewacje prezbiterium – boczne, dwuosiove, zwieńczone profilowanym gzymsem podokapowym, umieszczone wysoko krótkie, szerokie, prostokątne, zamknięte łukami pełnymi, w głębokich rozglifieniach, w jego elewacji północnej widoczna tylko jej oś wschodnia. Wschodnie zamknięcie prezbiterium jest ślepą ścianą jednoosiową, zwieńczoną profilowanym gzymsem i spływowym szczytem wolutowym; w przyziemiu, na osi, płytka prostokątna blenda zamknięta płaskim łukiem odcinkowym, z drewnianym krzyżem wewnątrz; szczyt dwupoziomowy: w dolnym – kwadratowa część środkowa, zwieńczona



*M. Mikołajczyk, J. Niekrasz, 2000 r.,
 u autora fotografii*



8



9



10



11



12

1. Miejscowość **BUKOWNICA**
GRABÓW
 2. Gmina
ostrzeszowski
 3. Powiat
wielkopolskie
 4. Województwo

5. Obiekt (nazwa jak w karcie)
KOŚCIÓŁ PAR. P.W. ŚŚ. FILIPA I JAKUBA
APOSTOŁÓW

6. Zawartość wkładki (nazwa materiału uzupełniającego)

c.d. opisu / pkt. 13/ ,
7 fotografii



13



gzymsem, wydzielona płaskimi pilastrami pseudotoskańskimi, ujęta po bokach płaskimi spływami wolutowymi, w jej dolnej części, na osi prostokątny otwór okienny, zamknięty płaskim łukiem nadwieszonym; w górnym – prostokątny naczółek zwieńczony półkoliście, z gzymsem profilowanym, po jego bokach, na osiach pilastrów, odcinki wspiętego, wygiętego w łuk, belkowania. Elewacje wieży : jednoosiowe, czteropoziomowe, płaszczyzna ścian potraktowana jako płycina , zamknięta pod gzymsem podokapowym motywem arkadowym; elewacja frontowa, zach. – w przyziemiu szeroki, prostokątny otwór drzwiowy zamknięty łukiem pełnym, w dwuuskokowym portalu, w kondygnacji drugiej i trzeciej po jednym otworze okiennym, w kondygnacji czwartej okno biforyjne, elewacja zwieńczona wysokim trójkątnym szczytem, z okulusem pośrodku, trzema małymi, kolistymi blendami w narożnikach i gzymsem „ząbkowym” wzdłuż krawędzi, elewacja wschodnia analogiczna /bez „ząbkowego” gzymsu/; w elewacjach bocznych po jednym otworze okiennym w każdym poziomie. otwory okienne prostokątne, zamknięte półkoliście, z jednuskokowymi ościeżami, zwieńczone /podobnie jak otwór wejściowy/, prostymi, półkolistymi opaskami. Elewacje zakrystii: opięte szerokimi, dwuuskokowymi szkarpami; wschodnia i zachodnia zwieńczone profilowanymi gzymsami podokapowymi oraz ślepymi półszczytami, w elewacji północnej, niżej umieszczony, wąski , profilowany gzyms koronujący; w elewacji wschodniej, niski, zamknięty półkoliście otwór drzwiowy; w elewacji północnej, czteroosiowej, w drugiej od wsch., niski, zamknięty półkoliście otwór okienny w głębokim rozglifieniu, umieszczony tuż pod gzymsem koronującym; w elewacji zachodniej prostokątny otwór okienny, z półkolistym zamknięciem. Elewacje kaplicy: ujęte narożnikowymi pilastrami, z płaskim gzymsem podokapowym; południowa dwuosiowa, z otworem drzwiowym w osi zachodniej i okiennym ,w rozglifieniu, w osi wschodniej, zamkniętymi

*M. Mikołajczyk, J. Niekrasz, 2000 r.,
u autora fotografii*

miejsce przechowywania negatywów

14



15



16



17



18



19

1. Miejscowość **BUKOWNICA**
GRABÓW
 2. Gmina **ostrzeszowski**
 3. Powiat **wielkopolskie**
 4. Województwo

5. Obiekt (nazwa jak w karcie)
KOŚCIÓŁ PAR. P.W. ŚŚ. FILIPA I JAKUBA
APOSTOŁÓW

6. Zawartość wkładki (nazwa materiału uzupełniającego)

**c.d. opisu /pkt.13/,
 6 fotografii**



20

półkoliście; elewacje wschodnia i zachodnia ślepe.

6.WNĘTRZE.

Korpus jednoprzestrzenny, nakryty sklepieniem kolebkowym z lunetami, podziału przęsłowego dokonują nisko schodzące nasady sklepienne oraz gurtu wsparte na pilastrach przyściennych na podkładce, z pseudotoskańskimi głowicami; w zachodniej części empora chórowa o wygiętym parapecie, wsparty na dwóch słupach z takimiż głowicami; wewnątrz prezbiterium niższe, wydzielone ścianą tęczową z półkolistym łukiem, nakryte sklepieniem kolebkowo-krzyżowym na gurtach; w zakrystii sklepienie kolebkowo-krzyżowe ze stiukowymi, profilowanymi żebrami, z nisko schodzącymi nasadami sklepiennymi; w kaplicy sklepienie krzyżowe.

7. WYPOSAŻENIE.

Jednorodne stylowo, barokowe, z 1 poł. XVIII w.: ołtarz główny, architektoniczny z rzeźbami m.inn. śś. Wojciecha i Stanisława oraz obrazem M.B. Częstochowskiej w metalowej sukience, na zasuwie obraz przedstawiający św. Józefa z Dzieciątkiem; dwa boczne ołtarze z obrazami Pieta, z XVIII w, Anioła Stróża w sukience metalowej oraz Ukrzyżowanie z XIX w, Chrystusa w ogrójcu, Matki Boskiej na półksiężycu z XX w.; ambona z obrazem Chrystusa w zaplecku, chrzcielnica w kształcie anioła podtrzymującego czarę z grupą chrztu Chrystusa na pokrywie; chór muzyczny z 1 poł. XVIII w., konfesjonał z XVIII w. Polichromie – w prezbiterium postaci starotestamentowe, Matka Boska z Dzieciątkiem oraz świętymi / II przęsło/; w nawie Trójca Św., Koronacja Matki Boskiej w otoczeniu świętych, z chórem anielskim; w lunetach i na gurtach przedstawienia świętych. Na wieży trzy dzwony z 1966 r.

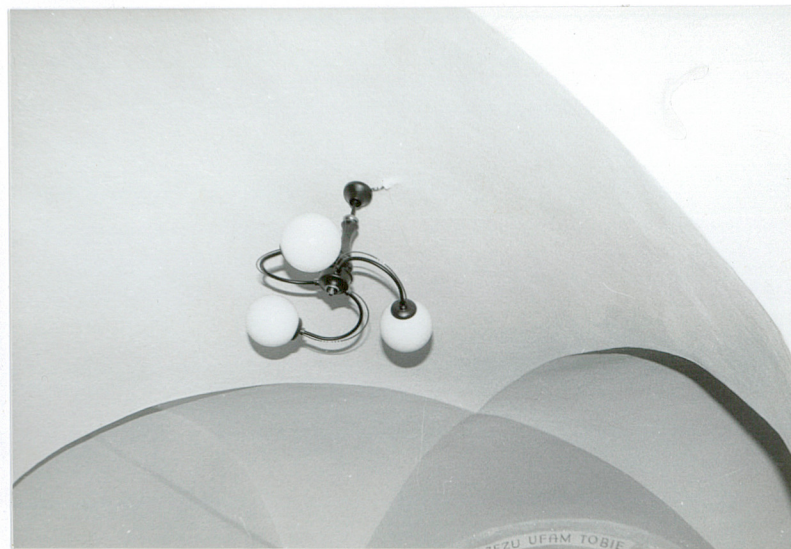
Wkładkę założył:
 (imię, nazwisko, data)

*M. Mikołajczyk, J. Niekrasz, 2000 r.,
 u autora fotografii*

Miejsce przechowywania negatywów



21



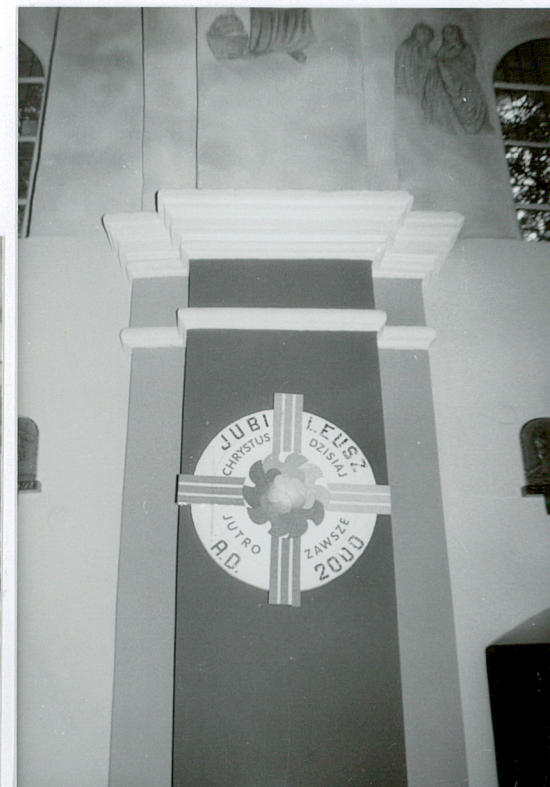
22



23



24



25

1. Miejscowość BUKOWNICA	5. Obiekt (nazwa jak w karcie)	6. Zawartość wkładki (nazwa materiału uzupełniającego)
2. Gmina GRABÓW	KOŚCIÓŁ PAR. P.W. ŚŚ. FILIPA I JAKUBA	spis fotografii ,
3. Powiat ostrzeszowski	APOSTOŁÓW	6 fotografii
4. Województwo wielkopolskie		

8. INSTALCJE.

Elektryczna, nagłośnieniowa, odgromowa.

SPIS FOTOGRAFII

1. Widok ogólny od wsch.
2. Widok od pd. -wsch.
3. Widok od pd. -zach.
4. Zamknięcie prezbiterium.
5. Zakrystia, widok od pn.- wsch.
6. Prezbiterium, ściana pd.
7. Kaplica , widok od pd.
8. Widok na nawę i wieżę od pn. -wsch.
9. Wieża, fragment ściany pn.
10. Hełm wieży.
11. Zakrystia, widok od pn.- zach.
12. Okno w ścianie pn. prezbiterium.
13. Dach prezbiterium i zakrystii.
14. Okno zakrystii.
15. Okno wieży.
16. Okno wieży.
17. Portal kruchty.
18. Wejście do zakrystii.
19. Drzwi do prezbiterium.
20. Drzwi do kaplicy.
21. Sklepienie zakrystii.
22. Sklepienie kaplicy.
23. Sklepienie prezbiterium.
24. Sklepienie nawy.
25. Dekoracja pilastrowa.
26. Widok ku zach. na chór muzyczny .
27. Widok ku wsch.
28. Schody w wieży.
29. Schody w wieży na kondygnację dzwonów.
30. Wieżba dachowa ku wsch.
31. Wieżba dachowa ku połaci pd. dachu.

Wkładkę założył:

(imię, nazwisko, data)

*M. Mikołajczyk, J. Niekrasz, 2000 r,**u autora fotografii*

Miejsce przechowywania negatywów

