

1. Obiekt

228/1

KANONIA

2. Czas powstania  
2 ćw. XVIII w.

3. Miejscowość

GNIEZNO

Zdjęcia, plan sytuacyjny, rzuty



1.



2.



4. Adres ul. Kolegiaty 1

nr hipoteczny działka nr 50, arkusz 18

5. Przynależność administracyjna

województwo poznańskie

pow. GNIEZNIENSKI

gmina Gniezno

6. Poprzednie nazwy miejscowości

niem. Gnesen

7. Przynależność administracyjna przed 1.VI.197

województwo poznańskie

powiat Gniezno

8. Właściciel i jego adres

Kuria Metropolitalna

ul. Łaskiego 7

62-200 Gniezno

9. Użytkownik i jego adres

Parafia Archikatedralna

ul. Łaskiego 11

62-200 Gniezno

10. Rejestr zabytków

Nr 12/A

data 18.11.1964

Budynek kanonii przy ul. Kolegiaty 1 powstał w 2 ćw. XVIII w. jako jeden z elementów przedmieścia zamieszkałego przez wyższe duchowieństwo katedralne. Nie jest znane nazwisko architekta ani budowniczego. Pierwotnie był to barokowy budynek drewniany konstrukcji zrębowej, kryty czterospadowym dachem gontowym, założony na planie prostokąta, z układem wewnątrz podporządkowanym centralnie umieszczonego butelkowemu kominowi dużych rozmiarów.

**SYTUACJA:** Budynek usytuowany jest w centrum Gniezna, w północnej części Wzgórza Lecha. (południem sąsiaduje z budynkiem dawnego kolegium wikariuszy (obecnie Muzeum Archidiecezjalne Kolegiaty 2), od wschodu z kanonią nr 3, od północy i zachodu natomiast otaczają go strome skarpy.

**MATERIAŁ, KONSTRUKCJA, TECHNIKA:** Ściany obecnie murowane z cegły, tynkowane. Na piwnicę strop Ackermanna, nad parterem nagi strop belkowy. Więźba drewniana, krokwiowa, ze ściankami stolcowymi. Dach kryty obecnie dachówką karpiówką, pierwotnie gontowy. Posadzki lastrykowe, podłogi pokryte PCW. Schody betonowe, wtórne. Otwory okienne i drzwiowe prostokątne. Drzwi współczesne płytowe i klepkowe. Okna krosnowe podwójne, współczesne.

**RZUT:** Budynek wzniesiony na planie prostokąta o stosunku boków ok. 1:2. W miejscu dawnego centralnie umieszczonego komina butelkowego znajduje się obecnie klatka schodowa oraz koryta prowadzące do tylnego traktu.

**BRYŁA:** Budynek pierwotnie parterowy z użytkowym poddaszem, obecnie całkowicie podpiwniczony (piwnica powstała wskutek pogłębiania fundamentów). Dach czterospadowy z niewielkimi wystawkami w wszystkich połaciach.

**ELEWACJE:** otynkowane, pozbawione detalu architektonicznego. Fasada wschodnia trzyosiowa, główna wyznaczona przez prostokątny otwór drzwiowy z nadświetlem, zaś osie boczne przez prostokątne okna. Elewacje północna i południowa analogiczne, o dwóch osiach wyznaczonych przez prostokątne okna. Elewacja zachodnia niesymetryczna o sześciu osiach wyznaczonych przez (kolejno) prostokątne okno, trzy małe jednopolowe okienka pomieszczeń sanitarnych, dwa prostokątne okna.

**WNĘTRZE I WYPOSAŻENIE:** całkowicie przebudowane w trakcie prac remontowych, pozbawione elementów zabytkowych.

**INSTALACJE:** wodno - kanalizacyjna, c.o., elektryczna, telefoniczna, odgromowa.

|  |  |  |   |
|--|--|--|---|
| 14. Kubatura<br><br>ok. 170 m <sup>3</sup> (bez piwnicy)   | 15. powierzchnia użytkowa<br>ok. 424 m <sup>2</sup> (bez piwnicy i poddasza) | 16. Przeznaczenie pierwotne<br><br>mieszkalne  | 17. Użytkowanie obecne<br>mieszkalne (pokoje gościnne)<br>biurowe (biuro parafii katedralnej) |
| 18. Prace budowlane i konserwatorskie, ich przebieg i dokumentacja<br><br>Kapitałny remont budynku w roku 1975 obejmujący m.in.:<br>- pogłębienie fundamentów i budowa piwnicy pod całym budynkiem<br>- rozbiórka drewnianych ścian budynku i zastąpienie ich ścianami murowanymi z cegły<br>- wymiana stropów i konstrukcji dachu<br>- zmiana pokrycia dachowego (dachówka zamiast gontu)<br>- całkowita wymiana stolarki<br>- przebudowa wewnątrz ze zmianą układu komunikacyjnego i funkcjonalnego. |  | 19. Stan zachowania (fundamenty, ściany zewnętrzne, ściany wewnętrzne, sklepienia, stropy konstrukcje dachowe, pokrycie dachu, wyposażenie i instalacje)<br><br>Stan techniczny elementów konstrukcyjnych budynku oraz instalacji dobry. |   |
| 20. Najpilniejsze postulaty konserwatorskie<br><br>- odnowienie (malowanie) elewacji   |  |  |   |

21. Akta archiwalne (rodzaj akt, numer i miejsce przechowywania)

Akta gruntowe posesji m. Gniezna w zbiorach Muzeum Początków Państwa Polskiego w Gnieźnie, sygn. 345

22. Bibliografia

- KZSP t.V, z.3 (powiat gnieźnieński), s. 57
- Studium historyczno - urbanistyczne miasta Gniezna, red. E. Linette, Poznań 1960, mpis w PSOZ Poznań
- R. Linette, Zespół architektoniczny (zabudowa mieszkalna) na Wzgórzu Lecha w Gnieźnie. Studium historyczno - architektoniczne, Poznań 1974, mpis w PSOZ Poznań

23. Źródła ikonograficzne i fotografie (rodzaj, miejsce przechowywania, sygnatury)

Fotografia stanu przed parcami remontowo - rekonstrukcyjnymi na karcie adresowej w PSOZ Poznań.

24. Uwagi różne

25. Wypełnił

Jędrzej Stępiak

data październik 1995

26. Sprawdził

data

27. Załączniki

wkładka nr 1 - materiał ilustracyjny

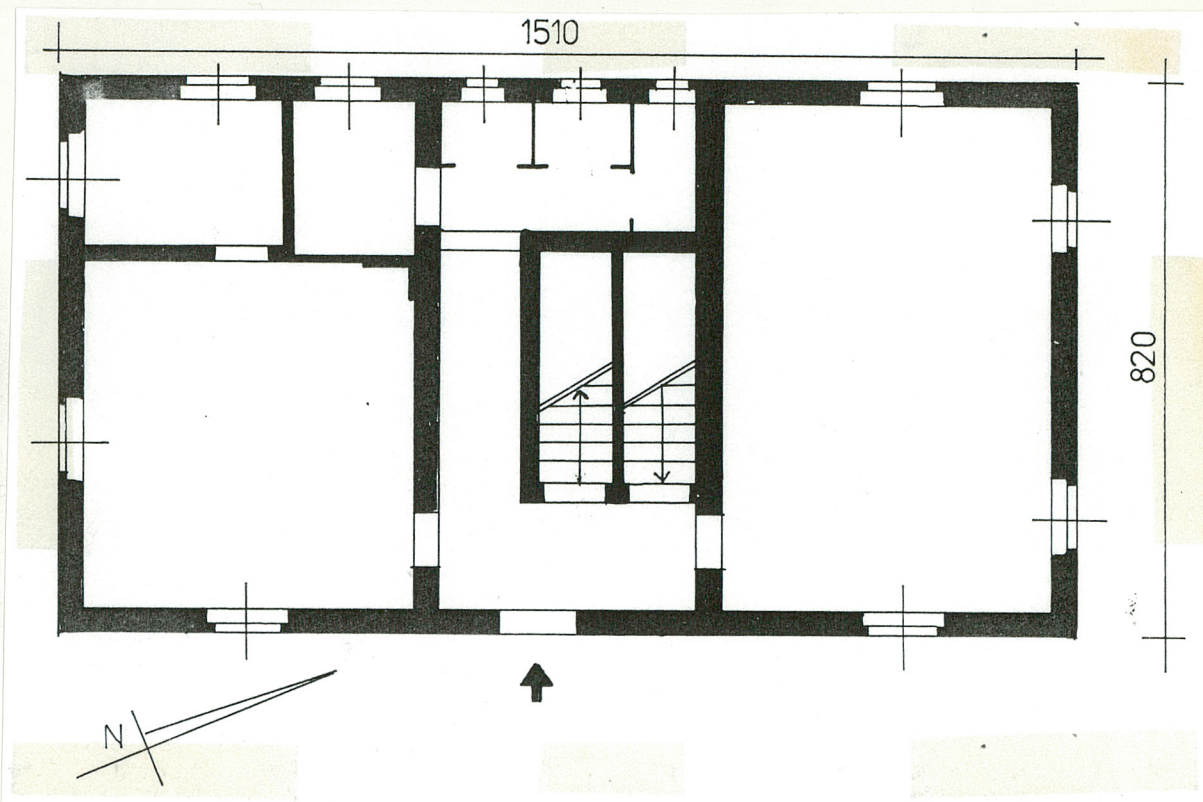
|                                 |   |   |
|---------------------------------|---|---|
| 1. Miejscowość<br>G N I E Z N O | 2. Obiekt (nazwa jak w karcie)<br>KANONIA - ul. Kolegiaty<br>nr 1 | 3. Zawartość wkładki (nazwa obiektu lub materiału uzupełniającego)<br>c.d. materiału ilustracyjnego |
|---------------------------------|---|---|

Spis ilustracji:

1. elewacja wschodnia
2. elewacja zachodnia
3. widok przed przebudową w 1975
4. rzut przyziemia



3.



4.

Wkładkę założył: Jędrzej Stępnia  
(imię, nazwisko, data)

Miejsce przechowywania negatywów .....