

OŚRODEK DOKUMENTACJI
ZABYTKÓW W WARSZAWIE
Karta Ewidencyjna Zabytków
Architektury i Budownictwa

A B C D E F G H I J K L M N O P R S T U V W X Y Z

Nr 2464 WIELKOPOLSKIE

1. Obiekt

KLASZTOR BOŻOGROBCÓW, OB. SZKOŁA

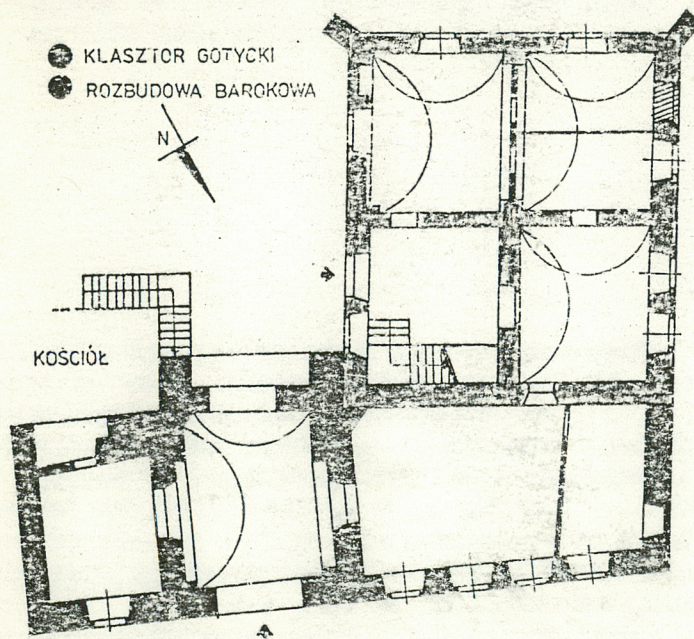
2. Czas powstania

XIV / XV w., przebud. w
k. XVII i poł. XVIII w.

3. Miejscowość

G N I E Z N O

Zdjęcia, plan sytuacyjny, rzuty



4. Adres

ul. Św. Jana 2

nr hipoteczny

5. Przynależność administracyjna

województwo poznańskie

gmina Gniezno

pow. GNIEZNIENSKI

6. Poprzednie nazwy miejscowości

niem.: Gnesen

7. Przynależność administracyjna przed 1975 r.

województwo poznańskie

powiat Gniezno

8. Właściciel i jego adres

Zarząd Miasta Gniezna, ul. Lecha 6

9. Użytkownik i jego adres

Ośrodek Szkolno - Wychowawczy
w Gnieźnie

S

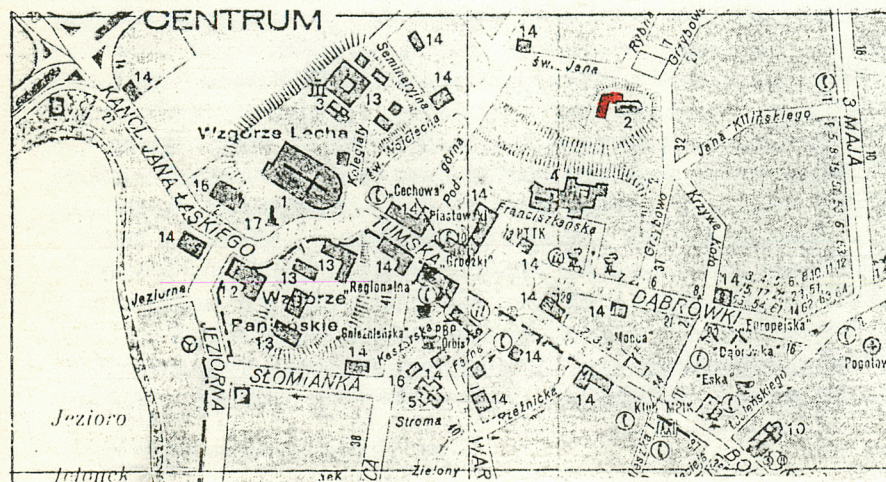
10. Rejestr zabytków

Nr 431A 765/Wielop/A

data A964v. 11.09.1951

19.11.1964

2.10.2009



Kanonicy Grobu Świętego, czyli bożogrobcy, zostali sprowadzeni do Gniezna z Miechowa ok. 1179 roku staraniem kanonika gnieźnieńskiego Przecława. Początkowo związani byli z istniejącym już kościołem Św. Krzyża i szpitalem na Grzybowie. Kościół i klasztor ufundowany został dopiero w 1243 r. przez Przemysła I i Bolesława Pobożnego. Obecny kościół wzniesiono prawdopodobnie w ostatniej ćwierci XIV wieku, budynek klasztoru zapewne nieco później (zapewne do poł. XV w.). Sądzić należy, że zespół klasztorny składał się wówczas z kilku wolno stojących budynków usytuowanych wokół dziedzińca, spełniających funkcje mieszkalne i gospodarcze. Murowany dom klasztorny nie miał pierwotnie połączenia z kościołem. Gruntowna przebudowa klasztoru, prowadzona równoległe z restauracją kościoła, miała miejsce w końcu wieku XVII za proboszcza Adama Żurowskiego. Prace budowlane prowadzono też ok. poł. XVIII w. za proboszcza Floriana Buydeckiego. Po kasacie zakonu przez władze pruskie w 1821 r. kościół przeszedł w użytkowanie protestantów, do klasztoru natomiast przeniesiono katolicką szkołę Św. Jana, co wiązało się zapewne z przeprowadzeniem prac remontowych i adaptacyjnych. Prace remontowe w klasztorze prowadzono także w 1849 r., równoległe z restauracją kościoła. Gotycki w swych zrębach budynek klasztoru po dwóch nowożytnych przebudowach nabrał charakteru barokowego.

SYTUACJA: Dawny zespół klasztorny bożogrobców znajduje się w centrum Gniezna, na terenie dawnego przedmieścia Grzybowo, na skraju skarpy zamykającej od północy dolinę rzeki Srawy. Płaskie wzniesienie w kształcie elipsy, na którym wybudowano kościół i klasztor równie stromo opada od strony wschodniej ku ulicy Grzybowo i wylotowi ul. Św. Jana, natomiast łagodnie opada w kierunku zachodnim. Od strony północnej sąsiaduje z placem stanowiącym niegdyś centrum przedmieścia.

MATERIAŁ, KONSTRUKCJA, TECHNIKA: Budynek murowany z cegły na kamienno - ceglanej podmurówce. W piwnicy sklepienie krzyżowe na gurtach, z filarem podtrzymującym gurt lub klucz sklepienny. W pomieszczeniach parteru sklepienia krzyżowe, na piętrze drewniane stropy belkowe z podsufitką. Więźba dachowa drewniana, krokwiowo - jętkowa, z systemem stolców i zastrzałów usztywniających płatwie. Dach kryty ceramiczną dachówką karpiówką. Posadzki cementowe, podłogi drewniane deskowe. Część posadzek i podłóg pokryta PCW. Schody do piwnicy jednobiegowe murowane, wewnętrzna klatka schodowa żelbetowa (?), kręcona wokół duszy, trzybiegowa ze spocznikami. Schody na strych drewniane policzkowe jednobiegowe. Otwory okienne i drzwiowe prostokątne oraz zamknięte łukiem odcinkowym. Stołarka okienna drewniana skrzynkowa, sześciokwaterowa. Drzwi drewniane płycinowe, deskowe, a także współczesne płytowe.

RZUT: Klasztor założony został na planie litery L. Jego właściwa część to to kwadratowe skrzydło zachodnie o dwutraktowym układzie wewnątrz. Od północy przylega doń jednotraktowe skrzydło bramne.

BRYŁA: Budynek częściowo podpiwniczony, dwukondygnacyjny, składający się z dwóch prostopadłych skrzydeł krytych dachami dwuspadowymi.

ELEWACJE: Fasada północna niesymetryczna, dwukondygnacyjna, siedmioosiowa, ujęta dwoma jońskimi pilastrami. Dwa analogiczne pilastry dzielą elewację na trzy różnej szerokości segmenty. Pierwszy od wschodu, największy, o jednej osi wyznaczonej przez otwory okienne. Następny (środkowy) zajmuje szerokość dwóch osi wyznaczonych przez okna górnej kondygnacji, w dolnej kondygnacji zaś znajduje się szeroki portal bramy przejazdowej. Ujęty jest on dwoma szerokimi pilastrami z nałożonymi nań półkolumnami o doryckich głowicach dźwigających proste belkowanie zwieńczone przekształconą pozostałością przyczółka (?). Najszerza, zachodnia część elewacji zajmuje szerokość czterech osi okiennych wyznaczonych przez okna w obu kondygnacjach. Okna parteru mają wykrój prostokątny, natomiast piętra - zamknięty łukiem odcinkowym; taki wykrój okien powtarza się na wszystkich elewacjach. Wszystkie okna obramowane są profilowanymi opaskami. Elewację wieńczy prosty gzyms podokapowy wsparty na impostach spoczywających na kapitelach pilastrów. Sześcioksiowa elewacja zachodnia wznosi się na wysokim cokole. Cztery jońskie pilastry dzielą elewację na trzy dwuosiowe segmenty przeprute oknami analogicznie obramionymi jak w fasadzie północnej.

c.d. opisu na wklepce

14. Kubatura	15. powierzchnia użytkowa ok. 495 m ² (bez piwnic i poddasza)	16. Przeznaczenie pierwotne klasztor	17. Użytkowanie obecne szkoła
18. Prace budowlane i konserwatorskie, ich przebieg i dokumentacja W okresie powojennym przeprowadzono szereg zmian związanych z prowadzoną w gmachu działalnością dydaktyczną. Ponadto przebudowano klatkę schodową.		19. Stan zachowania (fundamenty, ściany zewnętrzne, ściany wewnętrzne, sklepienia, stropy konstrukcje dachowe, pokrycie dachu, wyposażenie i instalacje) Stan zachowania budynku zadowalający. W piwnicach i na wysokości przyziemia lokalne odspojenia tynków. Więźba i pokrycie dachu w stanie dobrym. Statyka budynku niezagrożona. Dość mocno wyeksploatowane wnętrza (stolarka, podłogi itp.)	
20. Najpilniejsze postulaty konserwatorskie - naprawa tynków i odnowienie elewacji - naprawa i odnowienie stolarki - remont wnętrza			

21. Akta archiwalne (rodzaj akt, numer i miejsce przechowywania)

22. Bibliografia

Szpital św. Jana w Gnieźnie, Gazeta Kościańska 1844

Witold Gałka, Gniezno. Dawny kościół i klasztor bożogrobców.
Dokumentacja historyczno - architektoniczna, Poznań 1979, mpis w
PSOZ Poznań (zawiera bibliografię, wykaz archiwaliów itd)

Katalog Zabytków Sztuki w Polsce

23. Źródła ikonograficzne i fotografie (rodzaj, miejsce przechowywania, sygnatury)

Stanisław Pasiciel, Gniezno. Widoki miasta 1505 - 1939, Warszawa - Poznań 1989

24. Uwagi różne

25. Wypełnił

Jędrzej Stępnia

data listopad 1996

26. Sprawdził

data

27. Załączniki

1. Miejscowość	2. Obiekt (nazwa jak w karcie)	3. Zawartość wkładki (nazwa obiektu lub materiału uzupełniającego)
G N I E Z N O	KLASZTOR BOŻOGROBCÓW	c.d. punkru 13 + materiał ilustracyjny

c.d. punktu 13

Elewacja południowa składa się z dwóch części: zachodniej (skrzydło zachodnie) i wschodniej (skrzydło bramne). Elewacja południowa skrzydła zachodniego ujęta jest dwoma dwuuskokowymi przyporami, przepruta w dolnej kondygnacji dwoma, a w górnej trzema oknami, zwieńczona szczytem oddzielnym dwoma pasami gzymsów i zamkniętym naczółkiem. Pośrodku szczytu znajduje się małe okienko flankowane dwoma lizenami. Elewacja południowa skrzydła bramnego przepruta jest w dolnej kondygnacji koszowo zamkniętym otworem bramy, a w górnej kondygnacji dwoma oknami oraz wtórnie wykutymi drzwiami, do których prowadzi zewnętrzna kręcona klatka schodowa. Elewacja wschodnia skrzydła zachodniego rozdzielona jest niesymetrycznie jońskim pilastrem na dwie części: lewą o jednej osi okiennej oraz prawą o dwóch osiach wyznaczonych przez okna i otwór drzwiowy zamknięty łukiem odcinkowym.

WNĘTRZE: Charakter wnętrz uległ częściowym zmianom ze względu na adaptację na cele dydaktyczne, polegające przede wszystkim na wprowadzeniu przepierzeń dzielących niektóre przepierzenia. Pierwotny układ i charakter wnętrz pozostał czytelny, szczególnie w sklepionych salach przyziemia. Najpoważniejszą zmianą układu wnętrz było wprowadzenie obszernej klatki schodowej.

WYPOSAŻENIE: Zachowana stolarka okienna i część stolarki drzwiowej.

INSTALACJE: elektryczna, telefoniczna, wod.-kan., piece





1. Miejscowość
GNIEZNO

2. Obiekt (nazwa jak w karcie)
KLASZTOR BOŻOGROBCÓW

3. Zawartość wkładki (nazwa obiektu lub materiału uzupełniającego)
materiał ilustracyjny



Wkładkę założył: J. Stępiak
(imię, nazwisko, data)

Miejsce przechowywania negatywów