

A B C D E F G H I J K L L M N O P R S T U V W X Y Z

Nr **WIELKOPOLSKI** 3243

1. Obiekt

KOŚCIÓŁ FIL. P.W. ŚW. BARBARY

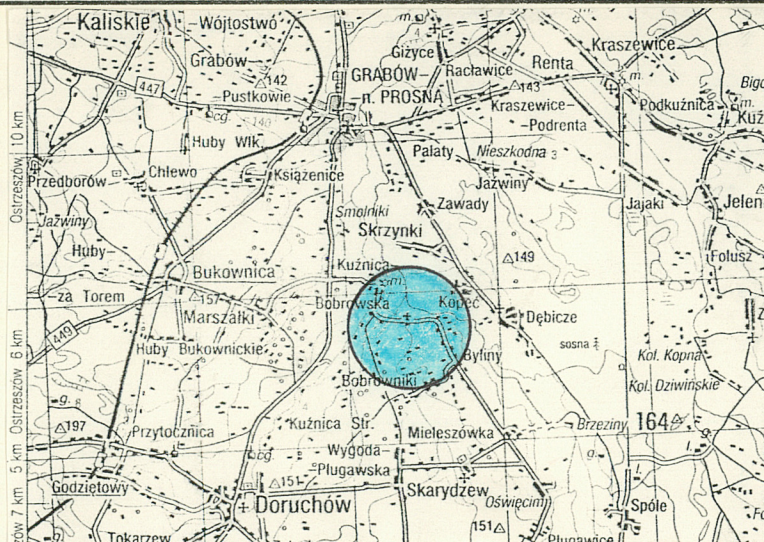
W44/1

2. Czas powstania

1787; odnow.
1831-2, 1910.

3. Miejscowość

B O B R O W N I K I



4. Adres **63-525 Bobrowniki**

nr hipoteczny

5. Przynależność administracyjna

województwo **kaliskie**

gmina **Grabów**

6. Poprzednie nazwy miejscowości

7. Przynależność administracyjna
przed 1 VI 1975

województwo **poznańskie**

powiat **Ostrzeszów**

8. Właściciel i jego adres

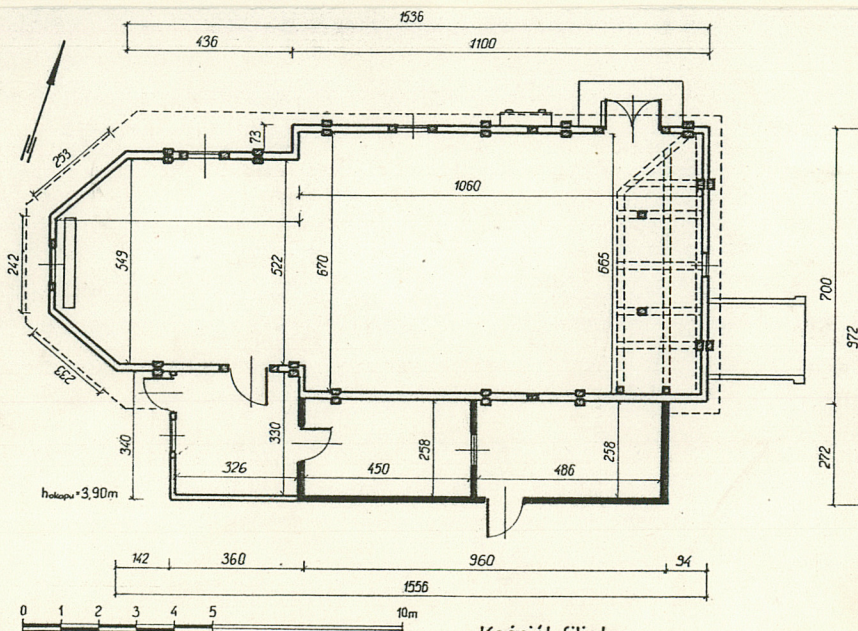
**Parafia rzym.-kat.
63-505 Doruchów**

9. Użytkownik i jego adres

j.w.

10. Rejestr zabytków

Nr **704/WUP/A** data **08.11.1969.**
290/A **16.08.2008**



Kościół filialny
BOBROWNIKI

1. SYTUACJA.

Bobrowniki, to wieś położona ok. 7 km na pd. od Grabowa, w pobliżu lewego brzegu Prozny. Przez wieś przebiega lokalna droga łącząca Kuźnicę Bobrowską z Wyszczanowem. Kościół filialny p.w. św. Barbary usytuowany jest w pn. części wsi, tuż przy drodze przecinającej miejscowość. Orientowany i ustawiony dłuższą osią wzdłuż drogi. Wzniesiony na płaskim terenie opadającym w kierunku pn. i otoczonym częściowo zniszczonym ogrodzeniem z drewnianych sztachet z murowanymi, otynkowanymi słupkami w partii pd. Teren przykościelny o zarysie zbliżonym do czworoboku, dostępny od pd. bramą. Otoczenie kościoła z biegnącym wokół ciągiem komunikacyjnym, porośnięte trawą i lipami drobno-listnymi. Przy pd. i zach. ścianie kościoła dwa nagrobki, obecnie pozbawione inskrypcji. Ponadto dwa nagrobki w pn.-wsch partii otoczenia. W pobliżu kościoła, od strony pn.-zach. znajduje się murowana dzwonnica.

2. MATERIAŁ I KONSTRUKCJA.

Podwalina drewniana, posadowiona na ceglanej, otynkowanej podmurówce.

Ściany drewniane o konstrukcji zrębowej, wzmacniane obustronnie lisicami kołkowanymi i skręcanymi śrubami. Złącza węglów na nakładkę prostą i jaskółczy ogon, bez ostatków. Ściany salki katechetycznej i składziku murowane z cegły ceramicznej na zaprawie cementowej, od wewnątrz wraz ze ścianami zakrystii pokryte tynkiem cementowym i pomalowane emulsją. Ściany oszalowane od zewnątrz pionowo deskami z listwowaniem. Wewnątrz zręb ścian pokryty cienką warstwą gruntu i pomalowany farbą.

Stropy drewniane płaskie, deskowo-listwowe malowane farbą emulsyjną. Strop chóru muzycznego drewniany belkowy z górnym pułapem z desek z listwowaniem malowany olejno; belki o sfazowanych krawędziach. W zakrystii drewniany z otynkowaną podsufitką, w salkie katechetycznej i składziku stropy podbite płytą pilśniową.

Wieżba dachowa - jednorodna, o równej rozpiętości nad nawą i prezbiterium. Konstrukcja wieżby jętkowa z pojedynczą ścianą stolcową usytuowaną centralnie i podpierającą jętki, które ściągają krokwie. Usztywnienie wzdłużne i poprzeczne stanowią zastrzały. Wieżba złożona z 11 wiązarów krokwiowych, z co drugim pełnym. Nad nawą, na jętkach wolno stojąca, sześcioboczna konstrukcja szkieletowa pod wieżyczkę sygnaturki. Wieżba znakowana ciesielskimi znakami montażowymi w kształcie podłużnych nacięć umieszczonych w

Dawna wieś służebna, wzmiankowana w 1238 r., prawdopodobnie w 1360 r. należała do biskupów wrocławskich, w 1365 r. przeszła wraz z Kępem w ręce rycerza Wierzbiety. W 1511 r. wzmiankowany, jako właściciele wsi Niesobiowie Doruchowscy (wymieniany Wierzbietą Mruk z Niesobów). W 1639 i 1682 w źródłach występują jako właściciele Biskupscy, a od 1630 Belinowie.

Pierwotny kościół w Bobrownikach znajdował się pod patronatem królewskim i jako taki wymieniany w latach 1651-2. Już wówczas opiekę nad kościołem sprawował proboszcz doruchowski. Kościół ujęty w wizytacjach biskupich z 1666, 1778 i 1851 r. Obecny kościół zbudowany lub odbudowany w 1787 r. Gruntownie odnowiony wg zalecenia danego sukcesorom przez dziedzica wsi Hipolita Belinę w latach 1831-2 (testament z 1831 r.). Prawdopodobnie wówczas kościół został przedłużony w kierunku zach., z tego też czasu pochodzi obecny chór muzyczny. Kościół restaurowany także w 1910. Znaczna część wyposażenia kościoła ufundowana przez rodzinę Belinów.

14. Kubatura	15. Powierzchnia użytkowa	16. Przeznaczenie pierwotne sakralne	17. Użytkowanie obecne sakralne
18. Prace budowlane i konserwatorskie, ich przebieg i dokumentacja W 1972 r. przeprowadzono remont dachu z wymianą pokrycia na gont świerkowy, wykonano nowe rynny i rury spustowe oraz sygnaturkę, zakonserwowano więźbę. W 1974 r. wymieniono oraz częściowo uzupełniono podmurówkę, założono nową sosnową podłogę i wykonano posadzki betonowe w przybudówkach. W 1976 r. wymieniono instalację elektryczną i wykonano konserwację dwóch obrazów (J. Więcek z Ostrowa Wlkp.). W 1980 r. dobudowano salkę katechetyczną oraz częściowo wymieniono bierwiona ściany pn. i wymieniono stolarkę okienną. W rok później Haladyn z Ostrzeszowa wykonał we wnętrzu polichromię. Wówczas odnowiono także stolarkę drzwiową. W 1982 r. dobudowano składzik. W 1992 r. doprowadzono instalację wodną. Systematycznie co 3 lata impregnowano szalunek zewnętrzny ścian, ostatnio w 1993 r.		19. Stan zachowania (fundamenty, ściany zewnętrzne, ściany wewnętrzne, sklepienia, stropy, konstrukcje dachowe, pokrycie dachu, wyposażenie i instalacje) <ul style="list-style-type: none"> - Stan zachowania podwalin - dość dobry - ścian - niewielkie ślady działalności owadów i ubytki w szalunku zewnętrznym - stropów - silne ugięcie w partii zach. - więźba dachowa - znaczne miejscowe ogniska szkodników oraz silne zawilgocenie elementów drewnianych konstrukcji sygnaturki i jętki wspierającej ją. Stwierdzono wycięcie fragmentów płatwi stopowej strony pn. kościoła. - pokrycie dachu - dość szczelne, zły stan orywnowania. - wyposażenie - silnie przemalowane olejno 	
		20. Najpilniejsze postulaty konserwatorskie Niezbędny remont więźby dachowej i stropów oraz impregnacja środkami owado- i grzybobójczymi drewnianych elementów konstrukcyjnych i szalunku. Konieczna naprawa orywnowania.	

21. Akta archiwalne (rodzaj akt, numer i miejsce przechowywania)

24. Uwagi różne

22. Biblioteka

1. P. Fabisz "Kronika dekanalna Kępińska" Wrocław 1855, s. 146 nn.
2. "Słownik Geograficzny Królestwa Polskiego i innych krajów słowiańskich", p. red. T. Sulmierskiego, Warszawa 1883, T.
3. S. Kozierowski "Schematyzm historyczny ustrojów parafialnych dzisiejszej archidiecezji poznańskiej" Poznań 1935, s. 24 nn.
4. "Katalog Zabytków Sztuki w Polsce" T. V, z. 17 "Powiat ostrzeszowski" Warszawa 1958, s. 1.

23. Źródła ikonograficzne i fotografia (rodzaj, miejsce przechowywania, sygnatury)

25. Opracował

tekst.....

mgr E. Andrzejewska, imię, nazwisko, data, podpis inż. D. Rutkowska, X. 1994.

plany, rysunki.....

mgr E. Andrzejewska, imię, nazwisko, data, podpis inż. D. Rutkowska, X. 1994.

zdjęcia fotogr.

mgr E. Andrzejewska, imię, nazwisko, data, podpis X. 1994.

miejsce przechowywania negatywów.....

Archiwum WKZ Kalisz.

KARTA PO WYPEŁNIENIU PODLEGA OCHRONIE NA PODSTAWIE PRZEPISÓW PRAWA AUTORSKIEGO

26. Adnotacje o inspekcjach, informacje o zmianach (daty, imiona i nazwiska wypełniających)

27. Załączniki.....

Wkładki 1 - 5.

1. Miejscowość BOBROWNIKI	2. Obiekt (nazwa jak w karcie) Kościół filialny p.w. św. Barbary	3. Zawartość wkładki (nazwa obiektu lub materiału uzupełniającego) c.d. opisu i fotografie
-------------------------------------	--	--

górnej partii zastrzałów i rosnących ku wsch. od 1 do 5. Ponadto na słupkach podpierających krokwie pd. połaci dachu podłużna nacięcia w formie od I do VII. Wymiary belek w cm: belka wiązarowa 24 x 22, leżnia 25 x 20, słup 26 x 20, zastrzał 22 x 17, 14 x 16, płatew pośrednia, miecz i jętka ?, płatew stopowa 17 x 24, słupek podpierający krokiew 15 x 18. Elementy więźby tarte piłą, kołkowane; złącza na czop, nakładkę płetwową i ukośną. Na piętkach krokwi prezbiterium i nawy wsparte przypustnice tworzące lekkie załamanie i przedłużenie połaci dachowych poza krawędź ściany. Więźba dachowa nad zakrystią i przybudówkami zapewne krokwiowa, elementy więźby niedostępne.

Dach nad prezbiterium i nawą wspólny, czterospadowy zakończony od wsch. trójpółaciowo. Nad nawą sygnaturka nakryta daszkiem namiotowym sześciopółaciowym. Nad zakrystią i przybudówkami dach pulpitowy stanowiący przedłużenie pn. połaci dachu korpusu.

Pokrycie dachów - dach korpusu kościoła kryty gontem na łątach, dach zakrystii i przybudówek pokryty blachą łączoną w rąbek stojący i zakonserwowaną farbą. Sygnaturka obita blachą.

Podłogi prezbiterium i nawy deskowe, z drewna sosnowego. Podłoga prezbiterium w połowie długości podwyższona o jeden stopień w stosunku do nawy. Podłoga chóru muzycznego z płyt pilśniowych.

Posadzki w salce katechetycznej i zakrystii wylewka betonowa pokryta płytami wiórowymi.

Schody zewnętrzne do nawy wtórne murowane z cegły i otynkowane, jednobiegowe, dwustopniowe; wewnętrzne, na chór muzyczny - drewniane, drabiniaste, policzkowe skręcane dwoma metalowymi ściągamami.

Otwory okienne o wykroju stojącego lub leżącego prostokąta oraz zbliżone do kwadratu. Otwory nawy i prezbiterium obramione listwą i ujęte pod- i nadokiennikami. Wypełnione oknami drewnianymi, pojedynczymi ze szkłem ornamentycznym. Okno we wsch. ścianie prezbiterium stałe, jednodelne i jedno-



Wkładkę założył: E. Andrzejewska, D. Rutkowska, 1994 r.
(imię, nazwisko, data)

Archiwum WKZ w Kaliszu

Miejsce przechowywania negatywów:



4.



5.



6.



8.



9.



7.

1. Miejscowość BOBROWNIKI	2. Obiekt (nazwa jak w karcie) Kościół filialny p.w. św. Barbary	3. Zawartość wkładki (nazwa obiektu lub materiału uzupełniającego) c.d. opisu i fotografie
-------------------------------------	--	--

poziomowe, dziewięciokwaterowe. *Okna w pd. ścianie prezbiterium i nawy* - krosnowe, dwupoziomowe i dwudzielne, ze szczebliną krzyżową w obrębie każdego ze skrzydeł. *Okna doświetlające chór muzyczny* stałe, jednodelne, jednopoziomowe; w ścianie pd. ośmiokwaterowe, od zach. - dzielone szczebliną pionową na trzy kwatery. *Okno zakrystii* stałe, dzielone krzyżowo. Stolarka okienna malowana olejno.

Otwory drzwiowe wszystkie o wykroju prostokąta, umieszczone w szerokich odzwiach. Ościeże wewnętrznego otworu zakrystii łączone na nakładkę skośną, kołkowane o sfazowanych wewnętrznych krawędziach. Wypełnione drzwiami drewnianymi, jedno- i dwuskrzydłowymi o konstrukcji deskowo-listwowej. *Drzwi zewnętrzne do nawy* dwuskrzydłowe, od zewnątrz opierane rombowa, skrzydła nabijane ćwiekami, umieszczone na zawiasach pasowych, z ozdobnie opracowanym, kutym uchwytem. *Drzwi zewnętrzne do zakrystii* jednoskrzydłowe, deskowane pionowo, na kutyh zawiasach pasowych, z kolstą nieruchomą antabą i zamkiem skrzynkowym oraz szyldzikiem. *Drzwi wewnętrzne w zakrystii* jednoskrzydłowe, opracowane analogicznie do drzwi zewnętrznych nawy; od strony zakrystii dwie kute zasuwki. Od strony wnętrza stolarka drzwiowa malowana olejno, od zewnątrz impregnowana.

3. RZUT.

Kościół jednonawowy, z prostokątną nawą i wydzielonym uskokiem, węższym prezbiterium zamkniętym trójbocznie. W pn. naroże utworzone na styku prezbiterium z nawą wkomponowana kwadratowa zakrystia. Na jej przedłużeniu ku zach., wzdłuż pn. ściany nawy prostokątna salka katechetyczna ze sztyldzikiem. Zakrystia dostępna z zewnątrz i skomunikowana z prezbiterium. Nawa dostępna wejściem umieszczonym w ścianie pd.

4. BRYŁA.

Zwarta, kubiczna o formie prostopadłościanu z nieco węższą, wydzieloną uskokiem partią prezbiterialną przekryta dachem czterospadowym zakończonym od wsch. trójpołaciowo. Od pd. wzdłuż głównej bryły ciąg znacznie niższych



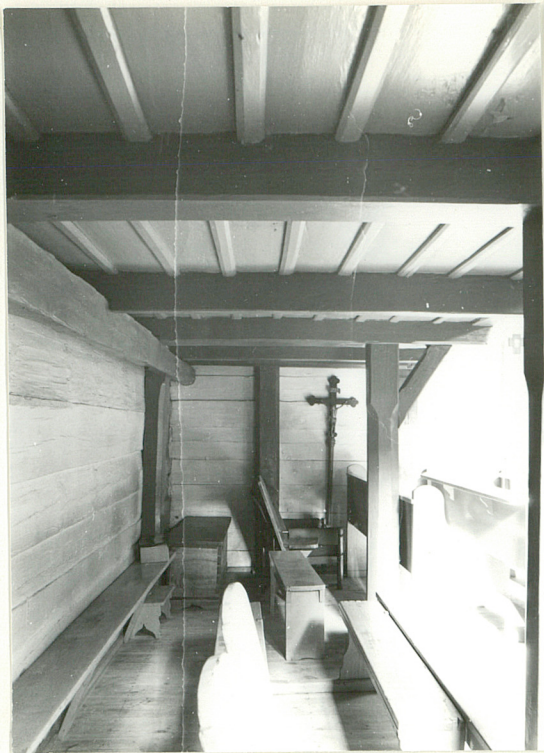
16.



17.

Wkładkę założył: *E. Andrzejewska, D. Rutkowska, 1994 r.*
(imię, nazwisko, data)
Archiwum WKZ w Kaliszu

Miejsce przechowywania negatywów:



10.



12.



14.



11.



15.

1. Miejscowość

BOBROWNIKI

2. Obiekt (nazwa jak w karcie)

**Kościół filialny
p.w. św. Barbary**

3. Zawartość wkładki (nazwa obiektu lub materiału uzupełniającego)

c.d. opisu i fotografie

prostopadłościennych przybudówek mieszczących zakrystię, salkę katechetyczną i składzik przekrytych wspólnym dachem pulpitowym stanowiącym przedłużenie pn. połaci dachu bryły głównej. W środkowej partii dachu korpusu sześcioboczna wieżyczka sygnaturki nakryta daszkiem sześciopołaciowym zwieńczonym krzyżem.

5. ELEWACJE.

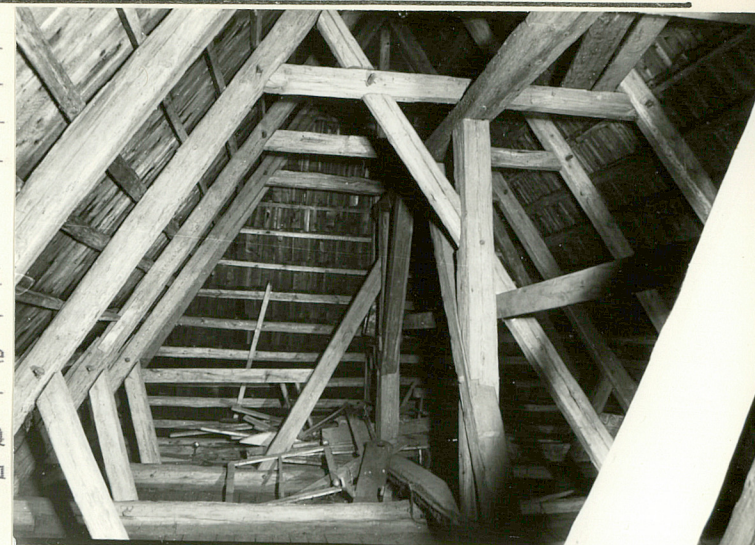
Elewacje z murowanym otynkowanym cokołem, wydzielonym za pomocą uskoku i nakrytym drewnianym okapnikiem, szalowane pionowo z listwowaniem, rytmizowane lisicami i rozczłonowane prostokątnymi otworami okiennymi. Przy ścianie pd. murowany nagrobek z daszkiem dwuspadowym, obecnie pozbawiony inskrypcji. Elewacje w górnej partii obiega okap silniej wyładowany nad częścią prezbiterialną. Oszalowanie w naturalnym kolorze drewna poddanego działaniu czynników atmosferycznych i impregnatów.

6. WNĘTRZE.

Jednonawowe, o wyodrębnionym uskoku węższym prezbiterium z trójbocznym zamknięciem i zbliżonej do kwadratu nawie. Ściany artykułowane lisicami opracowanymi w formie pilastrów z wydzieloną częścią cokołową, sfazowanym trzonem i partią kapitelową o formie kostkowej. W zwieńczeniu ścian sfazowana belka obiegająca wnętrze nawy i prezbiterium. W zach. partii nawy parapetowy chór muzyczny wsparty na dwóch sfazowanych słupach z mieczami. W ścianach wzdłużnych nawy widoczne gniazda pozostałe zapewne po belkach dawnego chóru muzycznego oraz pionowe belki świadczące o wtórnym przedłużeniu kościoła w kierunku zach. Wnętrze prezbiterium i nawy nakryte wspólnym stropem płaskim deskowo-listwowym. Ściany pokryte współczesnymi polichromiami figuralnymi przedstawiającymi Pasję; na stropach dekoracja ornamentalna.

7. WYPOSAŻENIE.

Ołtarz główny architektoniczny z 1 poł. XVIII w. z wcześniejszymi uszami i obrazem św. Barbary z 2 poł. XVII w.; obraz i ołtarz przemalowane. **Krucy-**



13.



18.

Wkładkę założył:*E. Andrzejewska, D. Rutkowska*, 1994 r.

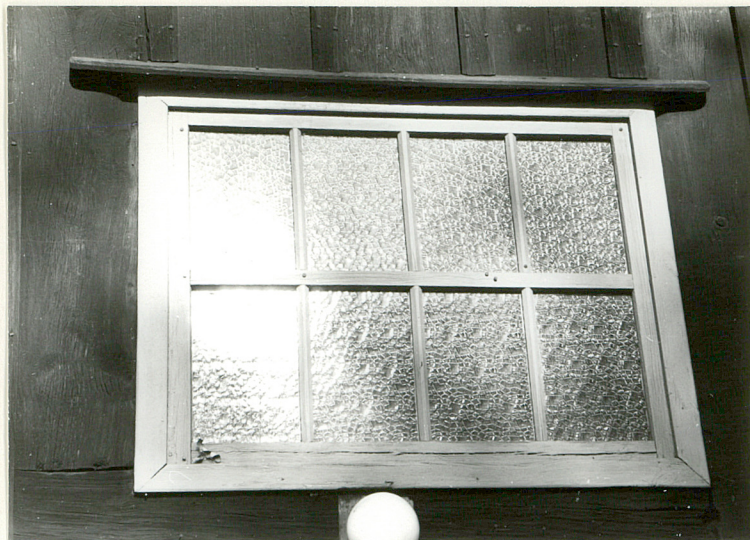
(imię, nazwisko, data)

Archiwum WKZ w Kaliszu

Miejsce przechowywania negatywów:

Z-d Poligr. Jan Jasiński W-wa, ul. Wolna 13, tel. 12-43-83

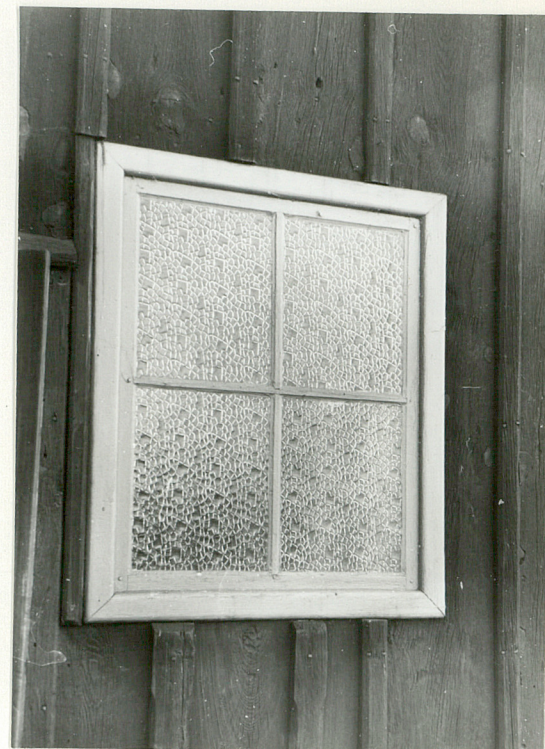
8 r.



19.



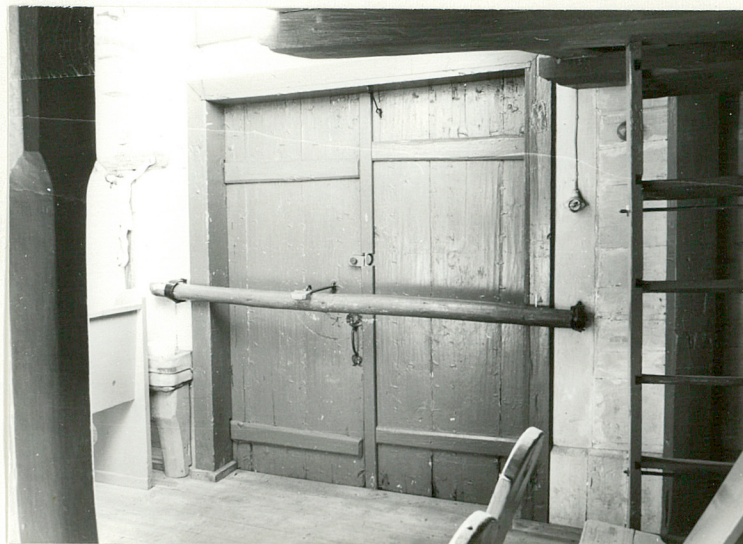
20.



21.



22.



24.

1. Miejscowość BOBROWNIKI	2. Obiekt (nazwa jak w karcie) Kościół filialny p.w. św. Barbary	3. Zawartość wkładki (nazwa obiektu lub materiału uzupełniającego) c.d. opisu i fotografie
-------------------------------------	--	--

fiks na pd. ścianie nawy, barokowy o charakterze ludowym z 1 poł. XVIII w. *Obraz* z komunią św. Onufrego na pd. ścianie nawy, XIX-w. przemalowany. *Dwa krucyfiksy ołtarzowe* barokowy i rokokowy z kon. XVIII lub pocz. XIX w. *Krucyfiks procesyjny* klasycystyczny z XIX/XX w. *Dwa feretrony* - ludowe, jeden z 1870 ze św. Anną Samotrzeć oraz Najśw. Marią Panną ze św. Józefem i drugi z 4 św. XIX w. z wyobrażeniem Salvatora Mundi i Matki Boskiej. *Rzeźbiona figura św. Antoniego Padewskiego* z pocz. XX w. *Puszka na komunikanty* neobarokowa z kon. XIX w. *Monstrancja wieżyczkowa* neogotycka z kon. XIX w. *Dwa lichtarze* barokowe z 1776 r. *Płyta inskrypcyjna* Jadwigi Beliny zm. 1864, w pn. ścianie prezbiterium. W dzwonnicy *dzwon* klasycystyczny z 1777 r. odlany przez Sebastiana Gerstnera z Wrocławia z fundacji Ludwika Beliny.

8. INSTALACJE.

Elektryczna, odgromowa, odwodnieniowa, nagłośnieniowa, wodna.

9. SPIS FOTOGRAFII:

1. Widok ogólny kościoła od pd.-zach.
2. Ogrodzenie kościoła.
3. Dzwonnica - widok od pd.
4. Krzyż w otoczeniu kościoła.
5. Nagrobek przy pd. ścianie kościoła.
6. Grobowiec przy zach ścianie kościoła.
7. Podwalina pod pn. ścianą nawy.
8. Złącze pn. węgła od wnętrza - wieńce dolne.
9. Złącze pn. węgła od wnętrza - wieńce górne.
10. Strop pod chórem muzycznym.
11. Wieżba dachowa nad nawą i prezbiterium - widok ogólny.
12. Wieżba dachowa nad prezbiterium.
13. Wieżba dachowa nad nawą - widok w kierunku zach.
14. Wieżba dachowa nad nawą - słup pełnego wiaźara krokwiowego.
15. Wieżba dachowa nad nawą - widok na konstrukcję sygnaturki.



23.

Wkładkę założył: E. Andrzejewska, D. Rutkowska, 1994 r.
(imię, nazwisko, data)

Archiwum WKZ w Kaliszu

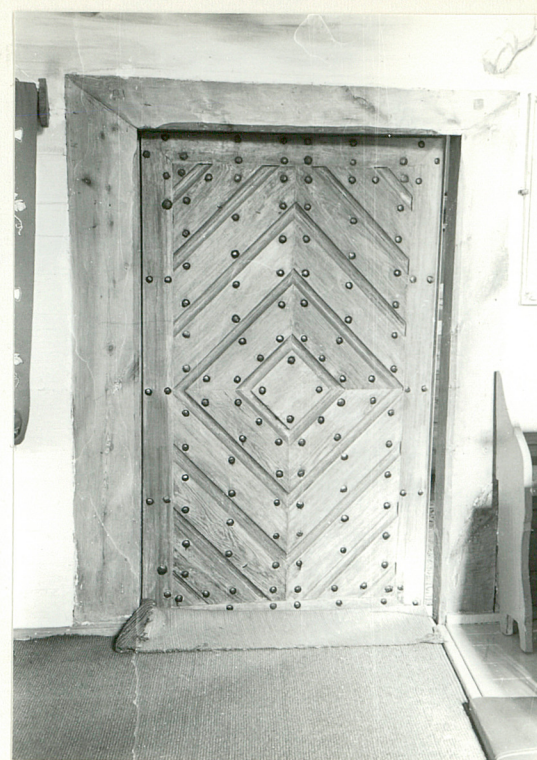
Miejsce przechowywania negatywów:



25.



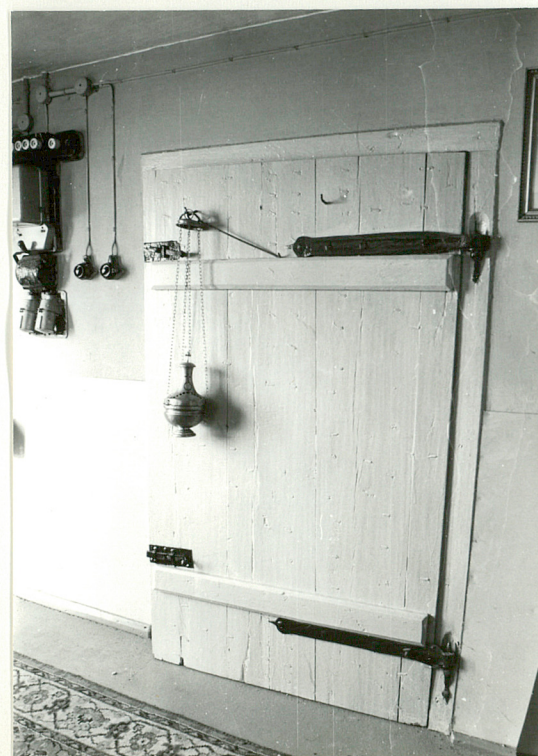
26.



27.



28.



29.



31.

1. Miejscowość BOBROWNIKI	2. Obiekt (nazwa jak w karcie) Kościół filialny p.w. św. Barbary	3. Zawartość wkładki (nazwa obiektu lub materiału uzupełniającego) spis fotografii i fotografie
-------------------------------------	--	---

16. Schody zewnętrzne do nawy.
17. Schody na chór muzyczny.
18. Okno w pd. ścianie nawy.
19. Okno w zach części nawy.
20. Okno prezbiterium.
21. Okno zakrystii.
22. Okno w zach. ścianie nawy.
23. Drzwi zewnętrzne do nawy.
24. Drzwi zewnętrzne do nawy - widok od strony wnętrza.
25. Drzwi zewnętrzne zakrystii.
26. Drzwi zewnętrzne do zakrystii - skrzydło od strony wnętrza.
27. Drzwi wewnętrzne zakrystii - skrzydło od strony prezbiterium.
28. Drzwi wewnętrzne zakrystii - opracowanie odrzwi.
29. Drzwi wewnętrzne zakrystii - skrzydło od strony zakrystii.
30. Widok na pd. elewację kościoła.
31. Widok na kościół od pd.-wsch.
32. Elewacja wsch. kościoła.
33. Widok na kościół od pn.-zach.
34. Elewacja zach. kościoła.
35. Wieżyczka sygnaturki.
36. Wnętrze kościoła - widok ku prezbiterium.
37. Wnętrze kościoła - widok na pn. ścianę nawy i prezbiterium.
38. Wnętrze kościoła - widok ku zach.
39. Wnętrze kościoła - pd. ściana nawy.
40. Wnętrze kościoła - opracowanie zwieńczenia lisc.
41. Wnętrze kościoła - słup empory organowej.
42. Wnętrze kościoła - gniazdo belki pierwotnego chóru muzycznego w pn. ścianie nawy.
43. Wnętrze kościoła - płyta inskrypcyjna Jadwigi Beliny.

Wkładkę założył:
 (imie, nazwisko, data) *E. Andruszewska, D. Rutkowska, 1994 r.*

Miejsce przechowywania negatywów: *Archiwum WKZ w Kaliszu*

Z-d Poligr. Jan Jasiński W-wa, ul. Wolna 13, tel. 12-43-83



30.



32.



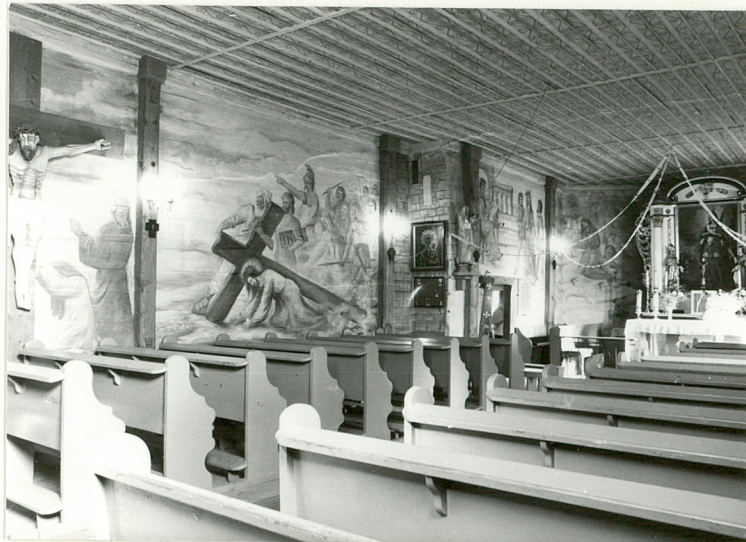
34.



33.



36.

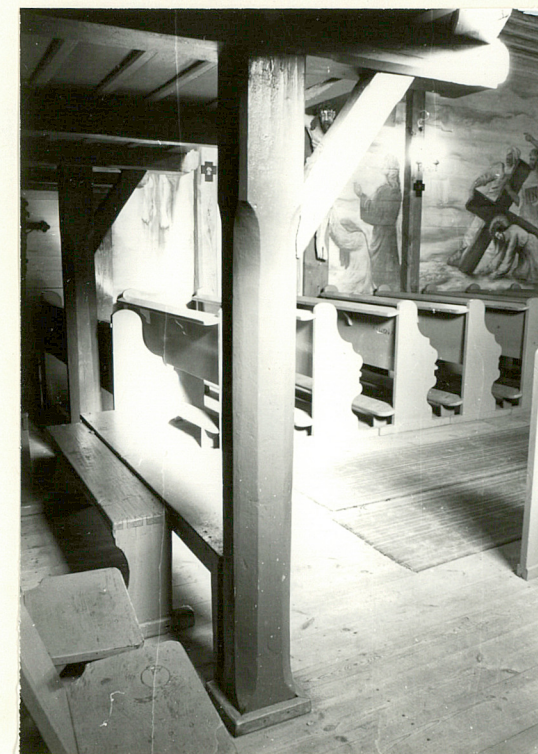
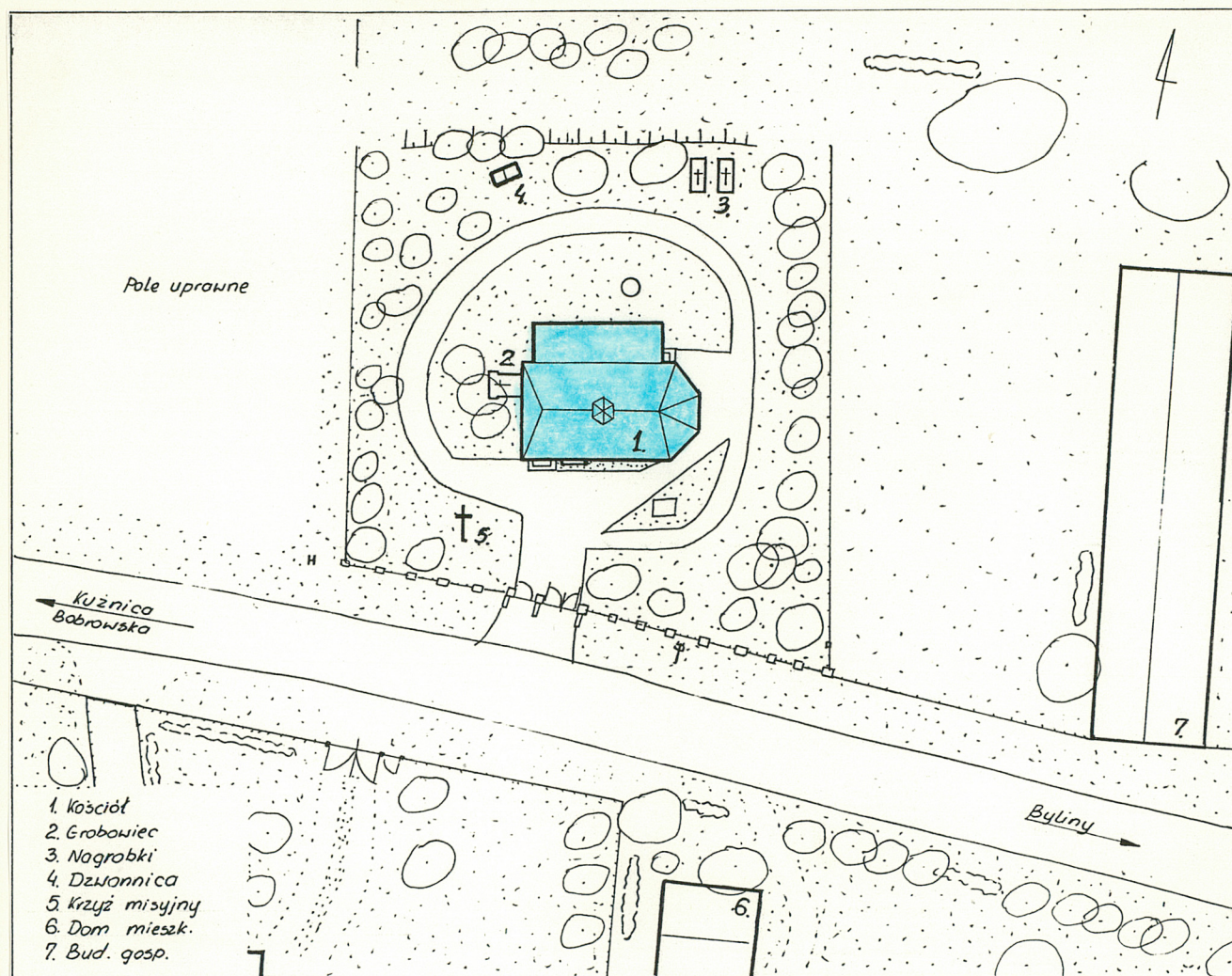


37.



35.

1. Miejscowość BOBROWNIKI	2. Obiekt (nazwa jak w karcie) Kościół filialny p.w. św. Barbary	3. Zawartość wkładki (nazwa obiektu lub materiału uzupełniającego) plan sytuacyjny i fotografie
-------------------------------------	--	---



41.

Wkładkę założył:
(imię, nazwisko, data)

Miejsce przechowywania negatywów:

Z-d Poligr. Jan Jasiński W-wa, ul. Wolna 13, tel. 12-43-83

E. Andrzejewska, D. Rutkowska, 1994 r.

Wzór ODZ 1978 r.



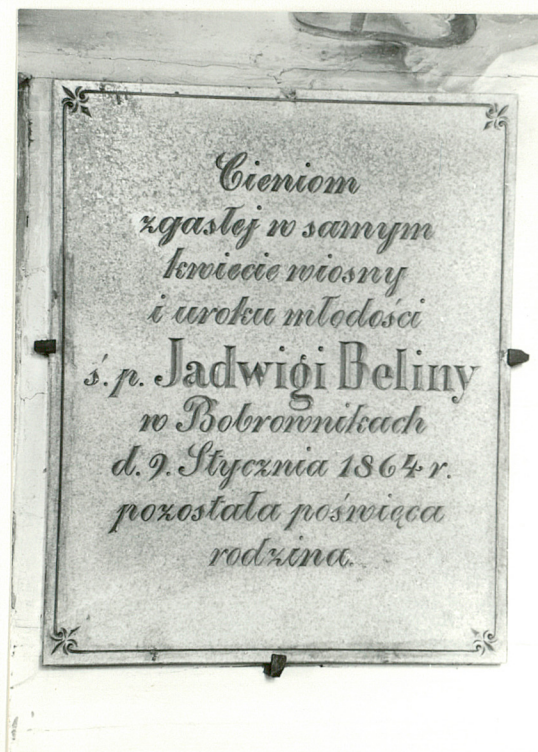
38.



39.



40.



43.



42.