

1. Obiekt
ZAJAZD /RESTAURACJA I HOTEL/ obecnie
BAR, SKLEP, MIESZKANIE PRYWATNE

2. Czas powstania
pocz. XX w.

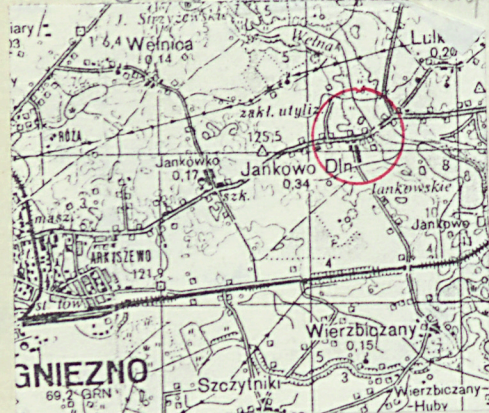
3. Miejscowość
JANKOWO DOLNE



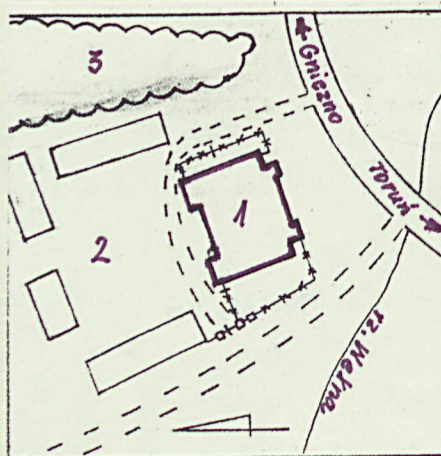
widok ogólny od strony wschodniej



elevacja południowa



autor zdjęć Ewa Soroka
data wykonania 1991.12.04.
miejsce przechowywania: negatywów
PSOZ Poznań



1. Zajazd
2. Budynki
gospodarcze
3. Resztki parku

0 10 20 30 40 50m
1:2000

4. Adres Jankowo Dolne, nr 43

nr hipoteczny

5. Przynależność administracyjna

województwo poznańskie

gmina Gniezno pow. GNIĘZIŃSKI

6. Poprzednie nazwy miejscowości
Talsee

7. Przynależność administracyjna przed 1. VI
1975 roku

województwo poznańskie

powiat Gniezno

8. Właściciel i jego adres

Jankowo Dolne, nr 43

9. Użytkownik i jego adres

J.W.

10. Rejestr zabytków

Nr 48/Wkp/A data 11.02.2002

12. Autorzy, historia obiektu, określenia stylu,

Wies Jankowo Dolne należała do XVIII w. do dóbr kościeknych kaptuły gnieźnieńskiej. Po rozbiorach i sekularyzacji dóbr została rozparcelowana i zamieszkała głównie przez Niemców.

Zajazd powstał około 1905 r. i został zbudowany przez Niemca. Był on właścicielem do r. 1925, kiedy odkupił go [redacted] Księga adresowa wymienia go jako posiadacza dóbr oraz restauracji. Obecny właściciel jest jego syn.

Budynek jest ciekawym przykładem architektury o charakterze rustykalnym / ocienione dachami ganki, techniką szachulcową wykonane szczyty / zastosowanej w dużej budowl, zaplanowanej w sposób funkcjonalny i specjalnie przystosowanej do pełnienia roli restauracji hotelu i domu mieszkalnego.

13. Opis (sytuacja, materiał i konstrukcja, rzut, bryła, elewacje, dach, wnętrze, wyposażenie, instalacje)

sytuacja - zajazd znajduje się przy drodze prowadzącej z Gniezna do Torunia, odsunięty od niej ok. 20 m. Od południowej strony sąsiadują z nim budynki gospodarcze, ustawione w czworobok i tworzące kwadratowe podwórze. Do założenia od wschodu przylegają resztki niewielkiego parku. Od strony zachodniej przebiega główna droga dojazdowa.

materiał, konstrukcja, technika - murowany z cegły w wątku blokowym, na piętrze i w szczytach szachulcowy, na podmurówce kamiennej, nie tynkowany. W piwnicach sklepienia odcinkowe na podciągach stalowych, na wyższych kondygnacjach stropy belkowe, drewniane, z podbitką trzcinową. Więźba dachowa drewniana, płatwiowo-kleszczowa z jedną ścianą stółcową. Dach kryte dachówką karpiówką, częściowo uzupełnianą blachą. Schody zewnętrzne oraz wewnętrzne jednobiegowe, kamienne oraz drewniane. Podłogi drewniane z desek, posadzki ceramiczne z terakoty, częściowo pokryte wykładzinami PCV i płytami pilśniowymi. Pierwotne obramienia okienne zamknięte łukami odcinkowymi a także półkoliste. Niektóre okna wymienione na prostokątne. Okna podwójne, skrzynkowe drewniane. Stare są sześćcio i wielopolowe z górną partią dzieloną dodatkowymi szczeblinami. Drzwi jedno i dwuskrzydłowe, drewniane, płycinowe i ramowe, w większości oryginalne.

plan - w rzucie poziomym budynek składa się z trzech przylegających dłuższymi bokami prostokątów, z których środkowy jest mniejszy ale najszerszy. Układ pomieszczeń, odrębnie rozplanowany w każdej części, jest wielotraktowy. W części środkowej, przesunięty na wschód od osi znajduje się ciąg pomieszczeń umożliwiający komunikację między północną i południową partią budynku /być może pierwotnie sień/.

bryła - budynek jest dwukondygnacyjny, podpiwniczony, przekryty skomplikowanym dachem założonym na planie krzyża greckiego. Nad częścią północną i południową jest to dach półszczytowy z naczółkami. Część wschodnią i zachodnią przekrywają dachy naczółkowe o kalenicy poprzecznej. Poddasze jest wykorzystane na dodatkowe pomieszczenia tworzące третią kondygnację. Od strony południowej i północnej wysunięty okap dachu tworzy zadaszenie nad cofniętymi w głąb budynku gankami o konstrukcji słupowej. Ponad nim wznoszą się wysokie ściany szczytowe.

elewacje - frontowa, południowa, z podziałem na kondygnację podkreślonym okapem dachu. W dolnej partii, w części środkowej znajduje się ganek wsparty na słupach jego fragment, otoczony balustradą tworzy balkon. W głębi ganku znajduje się szerokie wejście oraz wielkie, półkoliste okno. Ganek flankują dwa okna, w szczycie umieszczone trzy wysokie, odcinkowo zamknięte okna. Pod okapem dachu znajduje się podwójne, prostokątne okienko. Elewacja północna posiada cofnięty ganek osłonięty okapem dachu z parą symetrycznie rozmieszczonych wejść. Ganek flankują pary okien, z których wschodnie są szerokie, półkoliście zamknięte. Wielki szczyt w środkowej partii ceglany przepruty jest trzema rzędami okien. Na drugiej kondygnacji są one półkoliste, umieszczone tuż nad okapem dachu. Wyżej trzy pary mniejszych okien odcinkowo zamkniętych. W bocznych partiach szczytu oraz pod okapem naczółka dachu znajdują się niewielkie, prostokątne okienka. Elewacja wschodnia z wejściem poprzedzonym gankiem wspartym na słupach, przekrytym dwuspadowym dachem. Po obu stronach ganku umieszczone szerokie, półkoliste okna. Podobne okno znajduje się po północnej stronie elewacji. W drugiej kondygnacji znajdują się cztery wąskie, półkoliste okna. Elewacja zachodnia w dolnej partii przekształcona c.d. na wklepce

14. Kubatura

2803,5m³

15. Powierzchnia użytkowa

623m²

16. Przeznaczenie pierwotne

restauracja i hotel, częściowo dom właściciela

17. Użytkowanie obecne

bar, sklep spożywczy, kaplica rzymskokatolicka, mieszkanie prywatne

18. Prace budowlane i konserwatorskie, ich przebieg i dokumentacja

Budynek nie był mocno przebudowywany. Część pomieszczeń dostosowano do potrzeb sklepu i baru, który zajmuje ograniczoną powierzchnię dawnego zajazdu. Kuchnia znajduje się w adoptowanym pomieszczeniu. Na zewnątrz wymienione niektóre okna.

19. Stan zachowania (fundamenty, ściany zewnętrzne, ściany wewnętrzne, sklepienia, stropy konstrukcje dachowe, pokrycie dachu, wyposażenie i instalacje)

Budynek z dobrze zachowanymi murami zewnętrznymi oraz dachami. Wnętrze części mieszkalnej utrzymane dobrze nie wykazują śladów zawilgocenia. W części północno-wschodniej przegniła stropy oraz zawilgocone ściany. Podłogi zniszczone. II Kondygnacja zdewastowana. W dawnej sali balowej na piętrze (obecnie kaplicy) zachowane elementy wyposażenia (podium dla orkiestry).

20. Najpilniejsze postulaty konserwatorskie

Ze względu na dobry stan zachowania dawnego układu wnętrz można przywrócić dawne funkcje obiektu. Remontu wymagają nieużytkowane pomieszczenia parteru i I piętra. Zajazd nadaje się do adaptacji na hotel i restaurację.

21. Akta archiwalne (rodzaj akt, numer i miejsce przechowywania)

Brak

22. Bibliografia

Księga adresowa gospodarstw rolnych i przemysłu
województwa poznańskiego, 1926 r.

23. Źródła ikonograficzne i fotografie (rodzaj, miejsce przechowywania, sygnatury)

Brak

24. Uwagi różne

25. Wypełnił

Ewa Soroka

imię i nazwisko

data 1991.12.10.

26. Sprawdził

B. Knyślak

imię i nazwisko

data

27. Załączniki

1 wkładka do karty ewidencyjnej

1. Miejscowość

2. Obiekt (nazwa jak w karcie)

3. Zawartość wkładki (nazwa obiektu lub materiału uzupełniającego)

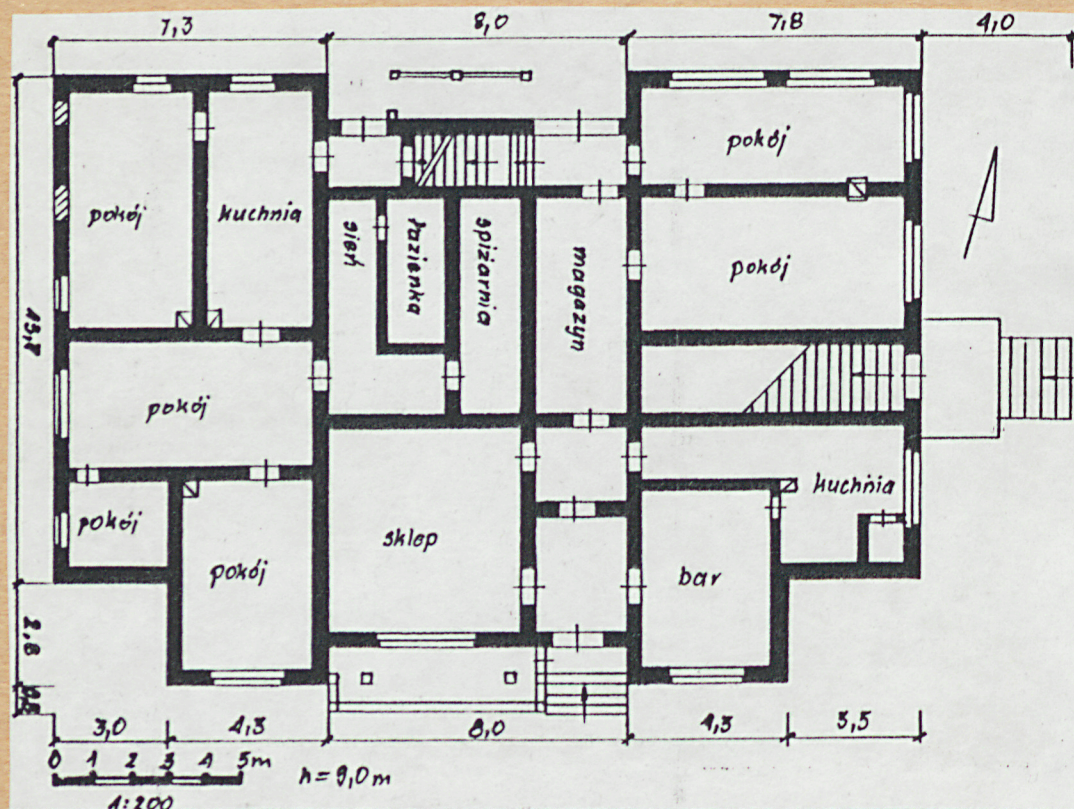
JANKOWO DOLNE

ZAJAZD

c.d. nr 11, 13

c.d. nr 13 - , pierwotnie pięcioosiowa, w górnej części trójosiowa, flankowana dodatkowo dwoma małymi okienkami.

wnętrza, wyposażenie - zachowany pierwotny układ wnetrz - z częścią zachodnią mieszkalną, oddzieloną od środkowej i wschodniej, które pełniły funkcje restauracji. Na piętrze centralnie położona wielka sala balowa z podium dla orkiestry. Wokół niej rozmieszczone niewielkie pokoje (dawniej gościnne). Reprezentacyjne wejście na piętro umieszczone od strony wschodniej (wydzielona klatka schodowa), pomocnicze, prowadzące z dawnej kuchni, od strony północnej. Z wyposażenia zachowane jedynie podium dla orkiestry, w północnej części sali balowej (częściowo nad schodami).
instalacje - elektryczna, wodno-kanalizacyjna, odgromowa



elewacja wschodnia



widok od strony północno-zachodniej

Wkładkę założył: Ewa Soroka, 1991.12.10.
(imię, nazwisko, data)

Miejsce przechowywania negatywów: PSOZ Poznań



elewacja północna



szczyt w elewacji północnej



jedno z okien w elewacji północnej



ganek przy wejściu w elewacji południowej



drzwi wejściowe w elewacji południowej