

1. Obiekt

DWOREK

2. Czas powstania
16w. XIX w.

3. Miejscowość

LUBIATÓWKO

4. Adres Lubiatówko 3, d.14,
63-140 Dolsk

nr hipoteczny KW Lubiatowo, dobra Lubia-
tówko

5. Przynależność administracyjna

województwo poznańskie

gmina Dolsk pow. ŚREMSKI

6. Poprzednie nazwy miejscowości
LUBYATOWO MINOR (i łac. warianty)
MAŁE LUBIATÓWKO
LIEBHOF (niem.)

7. Przynależność administracyjna przed 1.VI.1975 r.

województwo poznańskie

powiat śremski

8. Właściciel i jego adres
Agencja Własności Rolnej Skarbu
Państwa, ul. Fredry 12,
Poznań

9. Użytkownik i jego adres

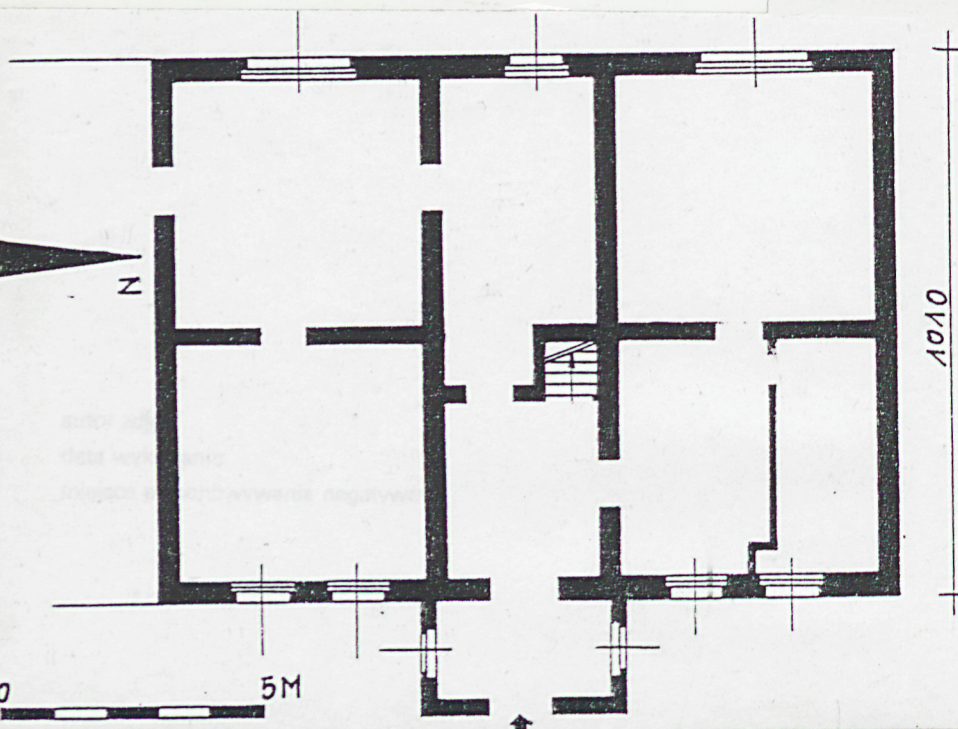
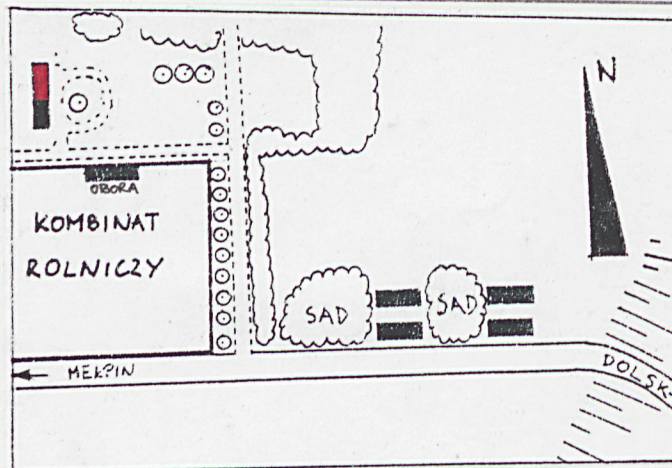
Kombinat Rolniczy w Dolsku

10. Rejestr zabytków

848-A

16.02.1970 r.

Nr data



12. Autorzy, historia obiektu, określenia stylu

Pierwszą wzmiankę o wsi pochodzi z pocz. XV w.. Ówczesnymi jej właścicielami byli Lubiатовscy. W latach 1526- 1585 współwłaścicielami Lubiátówka byli też Wilkońscy (Wilkowsky?). Do 1840 r. historia wsi jest nieznana. Od tej daty należy ona do L. Budziszewskiego, po nim - do Kucnera a w 1862 r. kupił ją Celestyn Okulicz. W 1865 r. właścicielem wsi był Wiktor Unrug z Mełpina, który odsprzedał ją Chłapowskiemu w 1909 r.. Obszar dworski obejmował ok. 400 ha i przynosił ponad 2500 marek zysku. Nastawiony był p.w. na hodowlę bydła. W 1916 r. Chłapowscy zbankrutowali i majątek odkupił dla swojego syna, Zygmunta, dyrektor Banku Agrarnego w Poznaniu Chrzanowski. Zygmunt ożenił się w 1930 r.. Rozrzutność żony doprowadziła do upadku finansowego. Sprzedaż sąsiedniego Lubiátowa w 1932 r. okazała tylko Półśrodkiem. Ze względu na niewypłacalność, w 1936 r. Lubiátówko zostało oddane pod zarząd państwowy. Administratorem z ramienia państwa uczyniono Święcickiego z Trąbina. Chrzanowski utrzymał jednak prawo zamieszkiwania w dworku, z którego korzystał do wybuchu wojny. W czasie okupacji majątkiem zarządzał Niemiec, Willi Ruschke a po nim- od 1941 r.- J. Utech, zniemczony Polak. W 1945 r. Chrzanowski wrócił do Lubiátówka, aczkolwiek majątek był administrowany przez urzędnika państwowego. W 1947 r. ukończono proces parcelacji wsi a w 1953 powstała Rolnicza Spółdzielnia Produkcyjna w Lubiátówku na bazie dóbr dworskich.

(c.d. na wkładce)

13. Opis (sytuacja, materiał i konstrukcja, rzut, bryła, elewacje, dach, wnętrze, wyposażenie, instalacje)

SYTUACJA: Wieś znajduje się 3 km na pn-wsch od Dolska, przy lokalnej drodze do Śremu przez Mełpin. Dworek usytuowany jest na pn. od zabudowań folwarcznych, leżących po pn. stronie drogi, w pobliżu pd krawędzi jez. Lubiátowski. Budynek o podłużnej osi na linii pn-pd, od pd. połączony z XX-wieczną dobudówką.

MATERIAŁ: Budynek ceglany, Tynkowany, nie podpiwniczony, na fundamencie kamiennym; ściany wewnętrzne szachulcowe i ceglane. Strop drewn. belkowy, nagi. Więźba dachowa drewn. krokwiowo-jętkowa. Dach kryty papą i eternitem. Podłogi drewn. deskowe. Posadzka betonowa pod linoleum. Schody drewn. proste, policzkowe. Drzwi płycinowe, 1- i 2-skrzydłowe, podwójne i pojedyncze, częściowo przeszklone oraz współczesne.

RZUT: Budynek na prostym 3-dzielnym układzie 2-traktowym z sienią na osi głęboką na jeden trakt, wschodni i niedużym murowanym przedsionkiem na osi ~~xxx~~ przed fasadą. Wtórnie przebite przejście w pd ścianie, komunikujące wnętrze dworku z pd. dobudówką.

BRYŁA: Parterowy, prostopadłościenny budynek kryty wysokim dachem naczółkowym. Od pd. stykający się z niższą, parterową dobudówką nakrytą dachem pulpitowym. Od wsch. przedsionek nakryty osobnym 2-spadowym dachem.

ELEWACJE: Fasada (wsch.) 5-osiowa z drzwiami przedsionka na osi dwiema par-okien po obu stronach. W pn. znajduje się tylko jedno okienko w partii poddasza. W zach.- trzy osie okien różnej wielkości: skrajne duże okna współczesne, środkowe- mniejsze. Elewacja pd. zakryta jest częściowo dobudówką z początku wieku.

WNĘTRZE I WYPOSAŻENIE: generalnie zachowany jest układ komunikacyjny; brak elementów wyposażenia o zabytkowej wartości (z przedwojennego zachowały się drzwi w sieni).

INSTALACJE: elektr., wod-kan, piec węgl.,

14. Kubatura ok. 420 m ³	15. Powierzchnia użytkowa ok. 140 m ²	16. Przeznaczenie pierwotne mieszkalne	17. Użytkowanie obecne mieszkalne
18. Prace budowlane i konserwatorskie, ich przebieg i dokumentacja ok. 1956-założenie instal. elektr. ok. 1970- " " wodnej 1979 - wymiana części okien 1989-90- wzniesienie murowanego przedsionka na miejscu drewn., ścianka działowa w pn. mieszkaniu, renowacja elewacji, położenie eternitu		19. Stan zachowania (fundamenty, ściany zewnętrzne, ściany wewnętrzne, sklepienia, stropy konstrukcje dachowe, pokrycie dachu, wyposażenie i instalacje) Budynek w dobrym stanie technicznym, bez widocznych śladów utraty statyki. Wewnątrz częściowo zniszczone tynkowanie. Brak odgromu.	
20. Najpilniejsze postulaty konserwatorskie -założenie instalacji odgromowej			

21. Akta archiwalne (rodzaj akt, numer i miejsce przechowywania)

Archiwum Państwowe w Poznaniu:

- plany folwarku z 1839 r. (1827r.) w: Rejencja poznańska:
Landratury-mapy, sygn. L. Śrem 55
sygn. L. Śrem 56,
- Rejencja poznańska: Landratury-recesy, sygn. Śrem 115
sygn. Śrem 116,

23. Źródła ikonograficzne i fotografie (rodzaj, miejsce przechowywania, sygnatury)

22. Bibliografia

- CALLIER E., Powiat kościański w XVI stuleciu, Poznań 1888;
- Ewidencja parku we wsi Lubiatówko, gm. Dolsk, Poznań 1982, (mps w P.S.G.Z. Poznań);
- Handbuch des Grundbesitzes im Deutsche Reiche (Pr. Posen), Berlin 1881, 1884, 1899, 1902, 1913;
- Güter-Adressbuch für die Pr. Posen, Lipsk 1913;
- Katalog zabytków sztuki w Polsce, T.V, z.25, Warszawa 1961;
- Księga adres. gospodarstw rolnych w woj. pozn., (red. A. Ostrowski), Poznań 1926;
- Ks. adres. Polski, Warszawa 1929;
- Ks. adres. polskich właścicieli ziemskich W.Ks. Pozn., Poznań 1909;
- Ks. adres. Rzeczypospolitej Polskiej, 1923;
- OLSZEWSKI W., Obrazek historyczny m. Dolska, Poznań 1902;
- Skorowidz W.Ks. Pozn., (Z. Słupski), Poznań 1909;
- Słownik historyczno-geograficzny woj. pozn. w średniowieczu, T.VIII, cz.II, 1992;

24. Uwagi różne

25. Wypełnił

Wiesław Biegański

imię i nazwisko

data wrzesień 1996 r.

26. Sprawdził

imię i nazwisko

data

27. Załączniki

wkładka do karty ewidencyjnej- nr 1

1. Miejscowość L U B I A T Ó W K O	2. Obiekt (nazwa jak w karcie) dworek	3. Zawartość wkładki (nazwa obiektu lub materiału uzupełniającego) c.d. pktu 12, materiał ilustracyjny
---------------------------------------	--	---

c.d. pktu 12:

Dworek w Lubiatówku powstał w 1 ćw. XIX w., z pewnością przed 1840 r., gdyż figuruje on już na planach folwarku z 3. i 4. dekady XIX w., którego pierwotny układ czytelny jeszcze na pruskiej mapie sztabowej z k. XIX w. uaktualnionej w 1913 r.. Dworek znajdował się na pn. od zabudowy gospodarczej i stanowił jeden z 3. budynków wyznaczających obrzeża niewielkiego dziedzińca otwartego na pd., z owalnym klombem pośrodku, którego pozostałością jest samotne drzewo naprzeciwko fasady dworku. Dworek zamykał zach. skrzydłódziedzińca; od pn. znajdował się budynek o nieznanym przeznaczeniu, nie istniejący już na pocz. XX w.. Wsch. skrzydło zajęte było do wczesnych lat powojennych przez dom o funkcjach kuchennych z mieszkaniami (przynajmniej w okresie międzywojennym). Ok 1920 r. dworek rozbudowano od pd. o niską, krytą pulpitowym dachem, część. Widocznie nawet rozbudowa nie spełniła oczekiwań właściciela, gdyż w k. l. 20. Z. Chrzanowski przygotowywał się do zbudowania w pobliżu nowej siedziby. Pogorszenie się sytuacji finansowej po ślubie uniemożliwiło realizację tych zamiarów.

Dworek o cechach bezstylowych, pierwotnie z gankiem drewnianym, posiada bardzo małą wartość zabytkową.

Wkładkę założył: Wiesław Biegański, wrzesień 1996 r.
(imię, nazwisko, data)

Miejsce przechowywania negatywów



WIDOK NA PN ELEWACJĘ OBORY (OD STRONY DWORKU)

