

A B C D E F G H I J K L Ł M N O P R S T U V W X Y Z

Nr **WIELKOPOLSKIE**

1. Obiekt

KOŚCIÓŁ PARAF. P.W. ŚW. JANA CHRZCICIELA

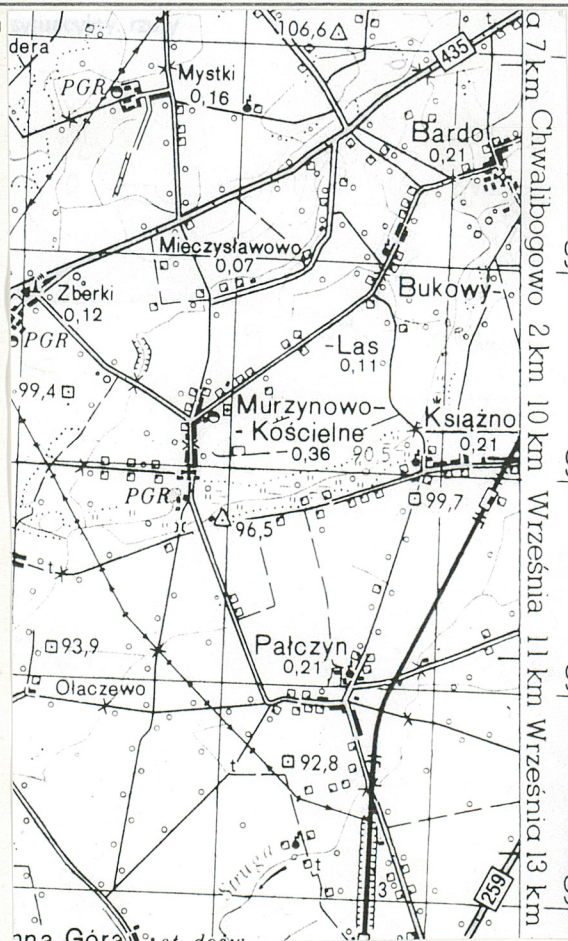
2. Czas powstania

1739

3. Miejscowość

MURZYNOWO KOŚCIELNE

Zdjęcia, plan



4. Adres **63-014 Murzynowo Kościelne 42**

nr hipoteczny **KW nr 16200**

5. Przynależność administracyjna

województwo **poznańskie**

gmina **Dominowo pow. ŚREDZI**

6. Poprzednie nazwy miejscowości

Kirchlich Murzynowo

7. Przynależność administracyjna przed 1. VI. 1975 r.

województwo **poznańskie**

powiat **Środa Wlkp.**

8. Właściciel i jego adres

Parafia rzym.-kat. p.w. św. Jana Chrzciela, 63-014 Murzynowo Kościelne 42

9. Użytkownik i jego adres

j.w.

10. Rejestr zabytków

Nr **2439/A** data **22.12.1932r.**

AKI - 11a/193

autor zdjęć **Krzysztof Jodłowski**
data wykonania **1995**
miejsce przechowywania negatywów **WKZ Poznań**

Wieś pierwotnie stanowiła własność książęcą. Zapewne już książę Henryk Brodaty darował Murzynowo katedrze wrocławskiej, a Władysław Laskonogi (wg. wcześniejszych opracowań - Władysław Odonic) w r. 1231 zezwolił na lokację wsi na prawie średzkim. W r. 1245 wymienione między posiadłościami biskupstwa wrocławskiego. W r. 1266 biskup wrocławski zamienia Murzynowo na Zduny i Działkowo z księciem Bolesławem Pobożnym. Od w. XV wchodziło Murzynowo w skład królewskiej starostwa średzkiego.

Kościół p.w. św. Jana Chrzciciela założyli tu biskupi wrocławscy w połowie XIII w. (może w związku z lokacją wsi), dając mu tytuł swej katedry. Parafia Murzynowo, wyodrębniona z biechowskiej, istniała już w w. XIV (w r. 1398 wzmiankowany proboszcz Janusz z Wszołowa). W r. 1510 do parafii należały wsie Murzynowo, Sabaszczewo, Zberki, Kopaszyce, Połajewo i Chocicza. W r. 1425 król Władysław Jagiełło przeniósł patronat kościoła na kolegiatę średzką a w r. 1428 bp Stanisław Ciołek inkorporował plebanię do jednej z jej kanoników (akt ten wg. wcześniejszych badaczy na podstawie akt wizytacji Strzałkowskiego z r. 1628 łączony był z królem Zygmuntem I; prawdopodobnie chodzi tu o potwierdzenie przez tego monarchę wcześniejszego przywileju). W r. 1696 przy kościele istniała szkoła.

Zachowany do dziś kościół wg. akt wizytacji Rydzyskiego (1784) "... po zgorzeniu odbudowany został na

Sytuacja: Kościół usytuowany jest na niewielkim wzniesieniu, w pd. części wsi, przy lokalnej drodze z Barda do Miłosławia, po jej stronie zach. W pobliżu świątyni, po przeciwnej stronie drogi znajdują się zabudowania plebanii. Budynek jest orientowany. Otacza go zielony, zadrzewiony teren o nieregularnym kształcie, ogrodzony drewnianym parkanem osadzonym między betonowymi słupkami, z ozdobną, kutą bramą ujętą ceglanyimi słupkami od zach. oraz furtkami od pn. i od wsch. (ku tej ostatniej od strony drogi prowadzą schodki). Przed kościołem - niewielki plac wyłożony płytkami chodnikowymi, wokół budynku - alejka o powierzchni gruntowej. Po stronie pn.-wsch. - drewniana dzwonnica o otwartej konstrukcji słupowo-ryglowej, dalej - niewielka kapliczka z figurką Dzieciątka Jezus; na pd.-wsch. - trzy XIX-wieczne murowane grobowce rodzin Ozdowskich, Golińskich i Jakimowiczów. Nieopodal wznosi się obelisk ku czci Powstańców Wielkopolskich, wystawiony w r. 1928, zniszczony - w 1941, zrekonstruowany w 1986.

Materiał i technika: Kościół jest budynkiem drewnianym, konstrukcji zrębowej, wzniesionym na kamienno-ceglanej podmurówce; ściany lekko pochylone do wnętrza, z zewn. oszalowane pionowo pobijanymi deskami z listwowaniem. Wewnątrz - nowy drewniany strop kasetonowy, nad zakrystią - strop belkowy. Dach o konstrukcji drewnianej, krokwiowo-jętkowej (jętki podparte dwiema - w nawie, lub jedną - w prezbiterium - ścianami stolcowymi, wzmocnionymi zastrzałami i krzyżulcami), kryty podwójnie dachówką karpiówką. Wieżyczka na sygnaturkę kryta blachą. Podłogi drewniane (deski). Empora muzyczna drewniana. Stopnie zewn. murowane. Drzwi do zakrystii 1-skrzydłowe, pełne, z prostokątnym nadświetlem, ramowo-płycinowe. Okna 3-dzielne, szklone na kit w szczeblinach pojedynczych. Część dobudowana murowana z cegły, wzniesiona na podmurówce z kamieni polnych. Wnętrze nakryte deskowaniem przybitym do otwartej więźby dachowej. Drzwi zewn. gł. 2-skrzydłowe, pełne, deskowe, z ozdobnymi okuciami (sygn. kowal Olsztyński, 1900); okna 4-poziomowe, szklone w ołowiu, wypełnione romboidalnymi szybami.

Rzut: Kościół wzniesiony został na rzucie prostokąta zbliżonego do kwadratu, z węższym, zamkniętym wielobocznie prezbiterium od wsch. Przy prezbiterium od pn. prostokątna zakrystia, poprzedzona niewielkim przedsionkiem. Przy nawie od pn. - murowana prostokątna kruchta. Nawa powiększona jest o szeroką, murowaną partię zach., wzniesioną na rzucie prostokąta poprzecznego w stosunku do osi kościoła.

Bryła: Kościół nie jest podpiwniczony. Jego zwartą bryłę nakrywa wysoki dach 2-spadowy, nad niższym prezbiterium - osobny dach 2-spadowy, nad partią zamknięcia - 3-połaciowy; przedłużona połąć pn. dachu prezbiterium nakrywa zakrystię; nad przedsionkiem zakrystii oraz kruchtą - dachy pulpitowe. Ponad wsch. partią dachu nawy nadbudowana 8-boczna wieżyczka na sygnaturkę, nakryta baniastym hełmem z prześwitem, zwieńczonym krzyżem.

Nad niewielką, drewnianą budowlą dominuje znacznie wyższa dobudowana partia zach., oszarpowana, nakryta dachem 2-spadowym, zwieńczonym ozdobnym, kutym krzyżem.

14. Kubatura 998 m ³	15. Powierzchnia użytkowa 213 m ²	16. Przeznaczenie pierwotne sakralne	17. Użytkowanie obecne sakralne
18. Prace budowlane i konserwatorskie, ich przebieg i dokumentacja 1962-64 - konserwacja wnętrza oraz wyposażenia kościoła.		19. Stan zachowania (fundamenty, ściany zewnętrzne, ściany wewnętrzne, sklepienia, stropy konstrukcje dachowe, pokrycie dachu, wyposażenie i instalacje) Kościół zachowany jest w stanie bardzo dobrym.	
20. Najpilniejsze postulaty konserwatorskie			

21. Akta archiwalne (rodzaj akt, numer i miejsce przechowywania)

Akta szczegółowe kościołów..., sygn. KA III; Archiwum Archidiecezjalne w Poznaniu;

Karta zielona, opr. Jan Pic, 1965; Woj. Konserwator Zabytków w Poznaniu.

22. Bibliografia

J.Łukaszewicz, Krótki opis historyczny kościołów parochialnych..., t.I, Poznań 1858, s.323-24;

Słownik Geograficzny Królestwa Polskiego..., t.VI, Warszawa 1885, s.813;

S.Kozierowski, Schematyzm historyczny ustrojów parafialnych dzisiejszej archidiecezji poznańskiej, Poznań 1935, s.238-39;

J.Nowacki, Archidiecezja Poznańska w granicach historycznych i jej rozwój, Poznań 1964, s.365, 366;

Katalog zabytków sztuki w Polsce, t.V, z.24, Warszawa 1964, s.15-16;

Kościół drewniany województwa poznańskiego, opr. E. Stańska, P.Domachowski, Poznań 1989.

23. Źródła ikonograficzne i fotografie (rodzaj, miejsce przechowywania, sygnatury)

24. Uwagi różne

25. Wypełnił

Krzysztof Jodkowski

imię i nazwisko

data sierpień 1995 r.

26. Sprawdził

imię i nazwisko

data

27. Załączniki

Wkładka nr 1,2

1. Miejscowość M U R Z Y N O W O KOŚC.	2. Obiekt (nazwa jak w karcie) KOŚC. PAR. P. W. ŚW. JANA	3. Zawartość wkładki (nazwa obiektu lub materiału uzupełniającego) cd. historii, cd. opisu, zdjęcia, rzut poziomy
---	---	--

cd. historii:

nowo w r. 1739 nakładem Przewielebnej kapituły średzkiej i innych dobrodziejów, staraniem zaś JKs. Sebastyana Jan-kiewicza, kanonika średzkiego". W latach 1900-03 do kościoła dobudowano obszerną, murowaną partię zach. W r. 1925 wnętrze świątyni zostało odnowione; ozdobiono je polichromią wg. proj. Antoniego Procajłowicza. Kościół reprezentuje cechy drewnianej sakralnej architektury barokowej; część murowaną wzniesiono z użyciem form neogotyckich.

cd. opisu:

Elewacje: Elewacje szalowane pionowo pobijanymi deskami; styki desek przesłonięte listwami. Okna nawy i prezbiterium prostokątne, w pierwotnych, ozdobnych obramieniach, zwieńczone odcinkami profilowanego gzymsu; poniżej okien - okapniki. Wejścia poprzedzone zewn. stopniami.

Elewacje boczne nawy 2-osiove (część elewacji pn. przesłonięta obecnie dobudowaną później kruchtą); elewacje prezbiterium 1-osiove (elewacja pn. przesłonięta zakrystią wraz z przedsionkiem). W zakrystii od wsch. niewielkie półkoliście zamknięte okienko; w przedsionku - prostokątne wejście.

Elewacje części dobudowanej licowane czerwoną cegłą. Elewacja zach. podzielona uskokowymi szkarpami, zwieńczona trójkątnym, ogzymsowanym i otoczonym fryzem ząbkowym szczytem; na osi ostrołukowy portal o uskokowych ościeżach, ujmujący prostokątne wejście gł.; w tynkowanym polu powyżej wejścia - ceglany trójliść; ponad portalem trzy tynkowane blendy ostrołukowe; szczyt zwieńczony prostą sterczyną oraz ozdobnym, kutym krzyżem. Elewacje boczne ujęte uskokowymi szkarpami, 2-osiove; okna ostrołukowe o uskokowych ościeżach. W kruchcie pn. od wsch. - prostokątne wejście, od pn. - niewielkie okienko segmentowe.

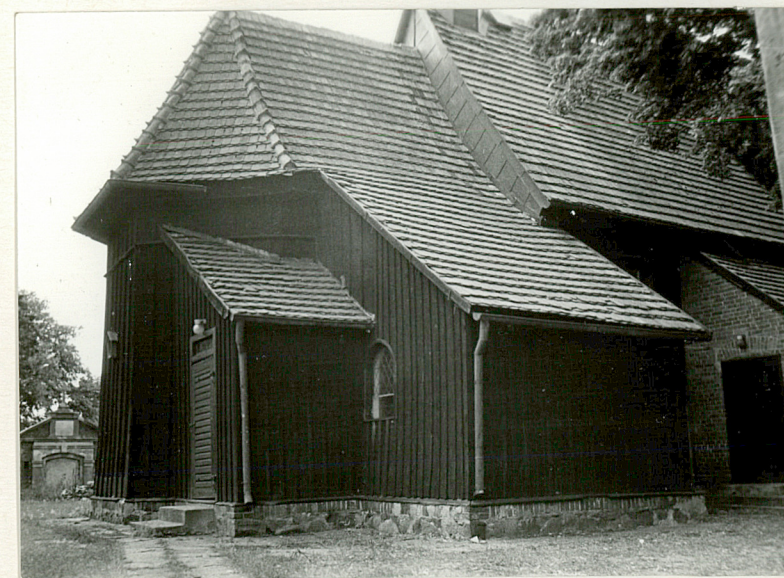
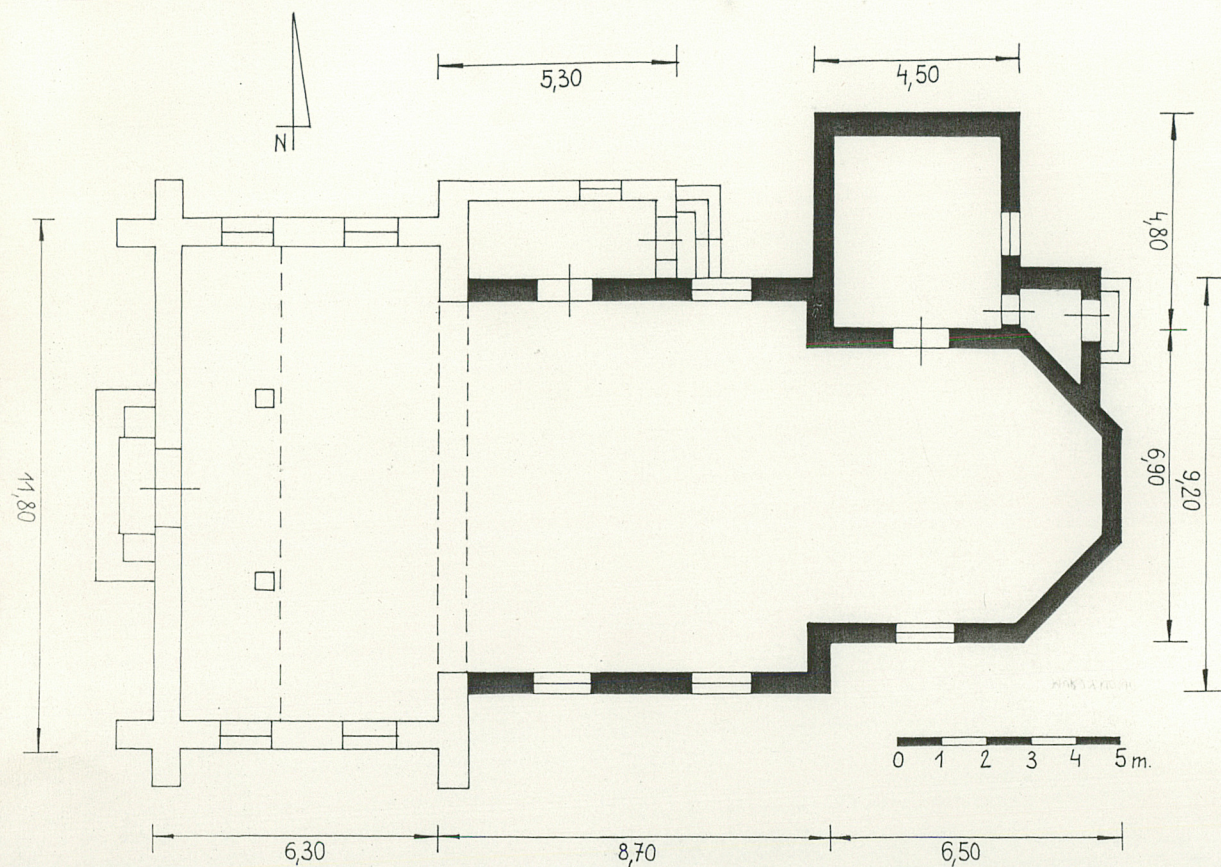
Wnętrza i wyposażenie: Wnętrze dostępne od zach. oraz poprzez kruchtę pn., nakryte stropem kasetonowym, wspartym na szerokich, płaskich konsolach; w części dobudowanej - deskowaniem przybitym do otwartej więźby dachowej, oświetlone oknami w ścianach nawy oraz pd. ścianie prezbiterium; w pn. ścianie chóru - prostokątne przejście do zakrystii. Belka tęczowa o sfazowanych narożach. W nowszej części zach. wbudowana drewniana empora muzyczna o płynnym parapecie, wsparta na dwóch profilowanych słupach z zastrzałami. Ściany, stropy oraz empora zach. ozdobione polichromią (stylizowane motywy roślinne) proj. A. Procajłowicza.

Na wyposażenie kościoła składa się ołtarz gł. z fragmentami rzeźbiarskimi z ok. poł. w. XVII, z obrazem NMP w polu środkowym, dwa ołtarze boczne z 4 ćw. w. XVIII oraz barokowe ambona i chrzcielnica.

Instalacje: Budynek wyposażony jest w instalację elektryczną.

Wkładkę założył: Krzysztof Jodłowski, 08.1995 r.
(imię, nazwisko, data)

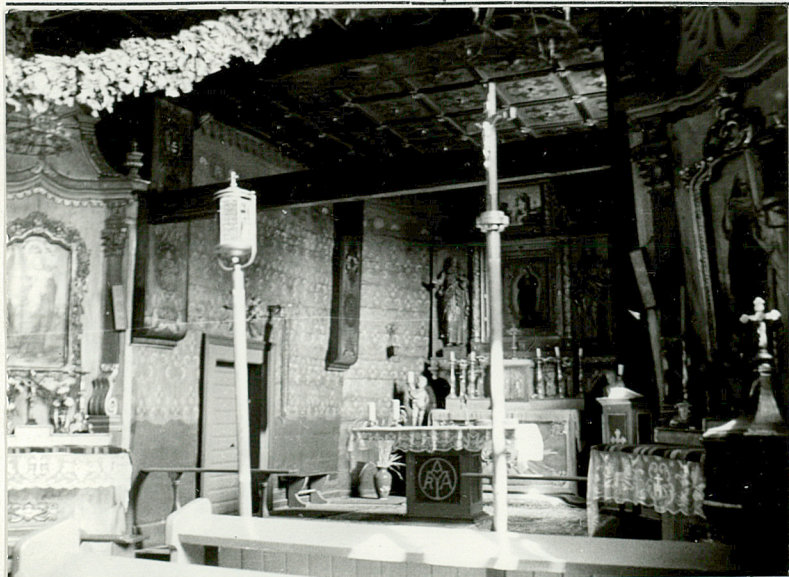
Miejsce przechowywania negatywów WKZ Poznań



1. Miejscowość
M U R Z Y N O W O K O Ś C .

2. Obiekt (nazwa jak w karcie)
K O Ś C . P A R . P . W . Ś W . J A N A

3. Zawartość wkładki (nazwa obiektu lub materiału uzupełniającego)
z d j ę c i a



Wkładkę założył: Krzysztof Jodłowski, 08.1995 r.
(Imię, nazwisko, data)

Miejsce przechowywania negatywów WKZ Poznań

