

A B C D E F G H I J K L Ł M N O P R S T U V W X Y Z

N ²⁴¹² WIELKOPOLSKIE

1. Obiekt

KOŚCIOŁ PARAF. P.W. ŚW. JANA CHRZCICIELA

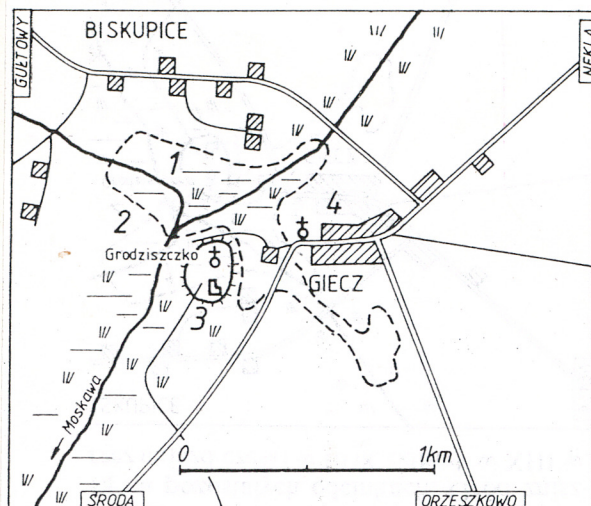
2. Czas powstania

1767

3. Miejscowość

G I E C Z -
G R O D Z I S Z C Z K O

Zdjęcia, plan sytuacyjny, rzuty



Giecz okolice dawnego grodu

1 — zarys d. jeziora, 2 — d. podgrodzie, 3 — grodzisko z fundamentami palatium i kościołem św. Jana Chrzciciela, 4 — d. osada targowa z kościołem NMP Wniebowziętej



4. Adres

Giecz, 63-012 Dominowo
nr hipoteczny KW Giecz nr 184

5. Przynależność administracyjna

województwo poznańskie

gmina Dominowo ^{pow. ŚREDZKI}

6. Poprzednie nazwy miejscowości

Giecz, Grodzisko /XV-XVI w./
Grodziszczce, Grodziszczko /XVIII/

7. Przynależność administracyjna przed 1.VI.1975 r.

województwo poznańskie

powiat Środa Wlkp.

8. Właściciel i jego adres

Parafia rzym.-kat. p.w. św. Jana
Chrzciciela w Grodziszczku
/zob. uwagi różne/

9. Użytkownik i jego adres

j.w.

10. Rejestr zabytków

autor zdjęć

data wykonania

miejsce przechowywania negatywów

Krzysztof Jodłowski

1995

WKZ Poznań

Nr 24341A data 22.12.1932

AK I - 11a / 177

Giecz w okresie kształtowania się państwa polskiego był jednym z głównych ośrodków władzy książęcej. Potężny gród, powstały prawdopodobnie już w k. IX w. w 2 poł. w. X należał do najważniejszych grodów pierwszych Piastów. Zapewne już za czasów Bolesława Chrobrego był siedzibą kasztelana. Mieszko II rozpoczął tu budowę zespołu pałacowego z kaplicą; budowę przerwał najazd Brzetysława, podczas którego gród został zniszczony /1039/. Odbudowany i powiększony w 2 poł. XI w. Ponownie zniszczony w czasie walk między Władysławem Odonicem i Henrykiem Brodatym. Od r. 1253 w rękach Bolesława Pobożnego. Siedziba kasztelanii poświadczona w okresie XIII- pocz. XV w. W r. 1331 zniszczony przez Krzyżaków. Zmiana przebiegu szlaków handlowych oraz ukształtowanie się nowych ośrodków miejskich sprawiło, iż gród giecki utracił swe pierwotne znaczenie. Z czasem nazwa Giecz przenosi się na sąsiednią osadę targową, a dla osady powstałej na miejscu grodu przyjmuje się nazwa Grodzisko, od XVIII w. - Grodziszczko. Kościół p.w. św. Jana Chrzciciela wzniesiony został być może już w X lub w 2 poł. XI w., wzmiankowany w r. 1250 /występująca we wcześniejszych opracowaniach data 1240 jest błędna/, zapewne wtedy już parafialny. Po likwidacji grodu własność archidiakonów poznańskich. Parafia potwierdzona w pocz. XV w. /1407 - wzmiankowany proboszcz Marcin/, w r. 1510 liczyła 8 wsi. W pocz. w. XVI o patronat ubiegali ówczesni dziedzice - Dryjowie Chłapowscy,

Sytuacja: Kościół usytuowany jest na pd.-zach. od wsi Giecz, na terenie rezerwatu archeologicznego, obejmującego pozostałości otoczonego wałem drewniano-ziemnym grodu książęcego. Orientowana świątynia znajduje się w pobliżu wału, w pn. części rezerwatu. Otacza ją zielony, zadrzewiony teren o charakterze parku. Wokół budynku prowadzi aleja o powierzchni gruntowej. Na pn.-wsch. od kościoła znajdują się zabudowania plebani, obecnie dzierżawione częściowo przez Oddział Muzeum Pierwszych Piastów; na pn.-zach., na wale - dzwonnica o otwartej konstrukcji drewnianej. W bezpośrednim sąsiedztwie budynku, po stronie pn. - relikt kamiennego muru z XI lub XII w., prawdopodobnie pozostałość pierwotnego kościoła. Przy kruchcie od pn. - kamienna płyta nagrobna Anny z Białobłockich Grudzińskiej /zm. 1849/.

Materiał i technika: Kościół jest budynkiem drewnianym, konstrukcji zrębowej, wzniesionym na kamienno-ceglanej podmurówce. Ściany wzmocnione lisicami; z zewn. oszalowane pionowo pobijanymi deskami z listwowaniem. Wnętrze nakryte drewnianym stropem z nowym podbiciem deskowym oraz podziałkami pseudopłycinowymi. Dach o konstrukcji drewnianej, z podwieszonymi jętkami-ściągami, kryty gontem; wieżyczka na sygnaturkę kryta blachą. Podłogi drewniane /deski/. Chór muzyczny drewniany. Stopnie zewn. murowane. Drzwi zewn. nowe, pełne, ramowo-płycinowe, gł. - 2-skrzydłowe, boczne - 1-skrzydłowe; drzwi do zakrystii starsze, 1-skrzydłowe, pełne, opierane deskami "w jodełkę"; drzwi wewn. nowe, 2-skrzydłowe, szklone, ramowo-płycinowe. Okna nawy i prezbiterium 6- i 7-podziałowe, szklone na kit bez szczeblin.

Rzut: Kościół wzniesiony został na rzucie prostokąta zbliżonego do kwadratu, z węższym, zamkniętym wielobocznie prezbiterium od wsch. oraz kwadratową kruchtą od zach. Przy prezbiterium od pn. - prostokątna zakrystia.

Bryła: Kościół nie jest podpiwniczony. Jego zwartą bryłę nakrywa wysoki dach 2-spadowy; nad nieco niższym prezbiterium - osobny dach 2-spadowy, nad partią zamknięcia - 3-połaciowy. Na wsch. skraju dachu nawy nadbudowana prostokątna wieżyczka na sygnaturkę, nakryta kopulastym hełmem, zwieńczonym kulą i krzyżem. Nad przylegającą do prezbiterium zakrystią - dach pulpituowy; nad niewielką kruchtą zach. - daszek 2-spadowy.

Elewacje: Elewacje kościoła szalowane pionowo pobijanymi deskami; styki desek przykryte listwami. W zwieńczeniu - drewniany, profilowany gzyms. Okna nawy i prezbiterium w pierwotnych, drewnianych obramieniach, zamknięte łukiem odcinkowym; okna zakrystii i kruchty oraz wejścia - prostokątne. Elewacje nawy 2-osiove; ponad oknami - odcinki drewnianego profilowanego gzymsu; elewacja zach. w dolnej partii częściowo przesłonięta kruchtą, zwieńczona trójkątnym szczytem, oddzielnym okapem. Elewacja pn. prezbiterium przesłonięta zakrystią, elewacja pd. - 2-osiova; w zamknięciu prezbiterium brak okien.

14. Kubatura 1.266 m ³	15. Powierzchnia użytkowa 203 m ²	16. Przeznaczenie pierwotne sakralne	17. Użytkowanie obecne sakralne
18. Prace budowlane i konserwatorskie, ich przebieg i dokumentacja 1969 - remont oraz konserwacja budynku; 1971 - instalacja ogrzewania elektr.; 1987-8 - modernizacja wnętrza, założenie rynien. W najbliższym czasie przewiduje się wymianę szalunku.		19. Stan zachowania (fundamenty, ściany zewnętrzne, ściany wewnętrzne, sklepienia, stropy konstrukcje dachowe, pokrycie dachu, wyposażenie i instalacje) Budynek zachowany w stanie dość dobrym. Niektóre partie szalunku oraz belek konstrukcyjnych wykazują działanie owadów lub są spróchniałe - wymagają wymiany.	
20. Najpilniejsze postulaty konserwatorskie Wymiana zniszczonych elementów konstrukcyjnych oraz desek szalunku; impregnacja środkami zabezpieczającymi.			

21. Akta archiwalne (rodzaj akt, numer i miejsce przechowywania)

Karta zielona, opr. R.Maniewska, 1953; Woj. Konserwator
Zabytków w Poznaniu.

22. Bibliografia

J.Łukaszewicz, Krótki opis historyczny kościołów
parochialnych..., t.I, Poznań 1858, s.388-90;

J.Kothe, Verzeichnis der Kunstdenkmäler der Provinz
Posen, Bd.III, Berlin 1898, s.271-72;

S.Kozierowski, Schematyzm historyczny ustrojów para-
fialnych dzisiejszej archidiecezji poznańskiej, Po-
znań 1935, s.121-22;

J.Nowacki, Archidiecezja Poznańska w granicach his-
torycznych i jej rozwój, Poznań 1964, s.309-10, 341,
350, 356;

Katalog zabytków sztuki w Polsce, t.V, z.24, War-
szawa 1964, z.6;

Kościół drewniane województwa poznańskiego, opr.
E.Stańska, P.Domachowski, Poznań 1989.

23. Źródła ikonograficzne i fotografie (rodzaj, miejsce przechowywania, sygnatury)

24. Uwagi różne

Ksiądz proboszcz mieszka w Dominowie, ul. Centralna
tel. /0-667/ 59-276

25. Wypełnił

Krzysztof Jodłowski

imię i nazwisko

data sierpień 1995 r.

26. Sprawdził

imię i nazwisko

data

27. Załączniki

Wkładka nr 1

1. Miejscowość G I E C Z - G R O - D Z I S Z C Z K O	2. Obiekt (nazwa jak w karcie) KOŚC.PAR.P.W.ŚW.JANA CHRZCICIELA	3. Zawartość wkładki (nazwa obiektu lub materiału uzupełniającego) cd.historii, cd.opisu, rzut poziomy, zdjęcia
--	---	--

cd.historii:

zyskując go po procesie w Kurii Rzymskiej w r.1583. Zniszczony budynek murowany został zastąpiony drewnianym, opisany w aktach wizytacyjnych Strzałkowskiego (1638). W pocz. w.XVIII świątynia chyliła się ku upadkowi. Wg. akt wizytacji Libowicza (1725) "kościół ten parochialny drewniany, przez Wielebnego ks. Marcina Zasławskiego (...) znacznie tak zewnątrz jakoteż wewnątrz naprawiony, szkudłami dobrze pokryty". Mimo tej naprawy budynek ponownie w 2 poł. XVIII w. był w złym stanie, podźwignął go w r. 1767 ówczesny proboszcz, ks. Jan Guzowski, przy pomocy parafian. W tym okresie powstało też nowe wyposażenie kościoła. Budynek z roku 1767, remontowany w latach 1867 oraz 1936, przetrwał do dnia dzisiejszego.

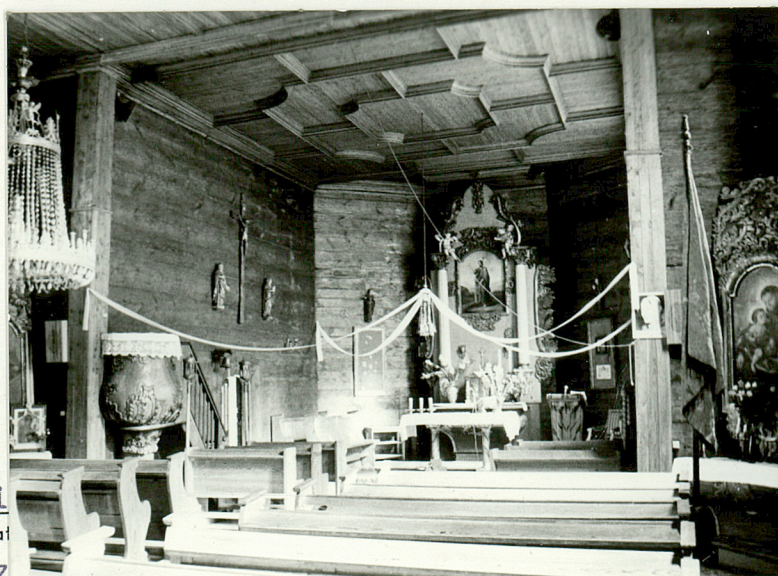
cd.opisu:

W zakrystii od wsch. - szerokie wejście, od pn. - niewielkie okienko. W kruchcie od zach. - szerokie, poprzedzone zewn. stopniami wejście gł., od pd. - węższe wejście boczne, od pn. - niewielkie okienko.

Wnętrze w wyposażeniu: Wnętrze dostępne od zach. poprzez kruchtę, nakryte stropem drewnianym z nowym podbiciem deskowym oraz podziałymi pseudopłycinowymi, oświetlone segmentowymi oknami po obu stronach nawy oraz w pd. ścianie prezbiterium. W pn. ścianie prezbiterium - segmentowe przejście do zakrystii, nakrytej stropem drewnianym z nowym podbiciem deskowym. Od zach. drewniany empora muzyczna, wsparta na dwóch profilowanych słupach z zastrzałami. Ściany kruchty oraz strop obite nowymi listwami.

Wyposażenie kościoła gł. rokokowe, z ok.1770 r.: ołtarz gł. z obrazem Matki Boskiej z Dzieciątkiem (kopia cudownego wizerunku, zniszczonego w czasie II Wojny Światowej), na zasuwie - obraz św.Józefa; pozostałości dwóch ołtarzy bocznych (ich części środkowe), z obrazami św.Anny Samotrzeć i św.Antoniego Padewskiego; ambona.

Instalacje: Budynek wyposażony jest w instalację elektryczną.



Wkładkę założył: Krzysztof Jodłowski

(Imię, nazwisko, data)

WKZ

Miejsce przechowywania negatywów

