

A B C D E F G H I J K L M N O P R S T U V W X Y Z

Nr **WIELKOPOLSKIE**

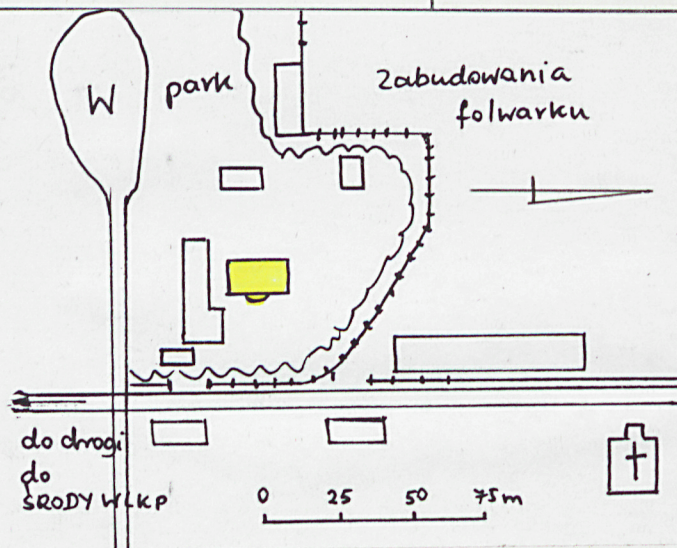
1. Obiekt

273/1 DWÓR

2. Czas powstania
pocz. XX w i
lata 20-te

3. Miejscowość **GABLIN -
BAGROWO**

Zdjęcia, plan sytuacyjny, rzuty



4. Adres **Bagrowo**

nr hipoteczny **KW 1165**

5. Przynależność administracyjna

województwo **poznańskie**

gmina **Dominowo pow. ŚREDZI**

6. Poprzednie nazwy miejscowości

7. Przynależność administracyjna przed 1. VI. 1975 r.

województwo **poznańskie**

powiat **Środa Wlkp.**

8. Właściciel i jego adres
**Ag. Wł. Rol. Sk. Pań., Poznań
ul. Fredry 12**

9. Użytkownik i jego adres
**Sp. Mieszkaniowa Jarosławiec
z siedzibą w Środzie Wlkp.**

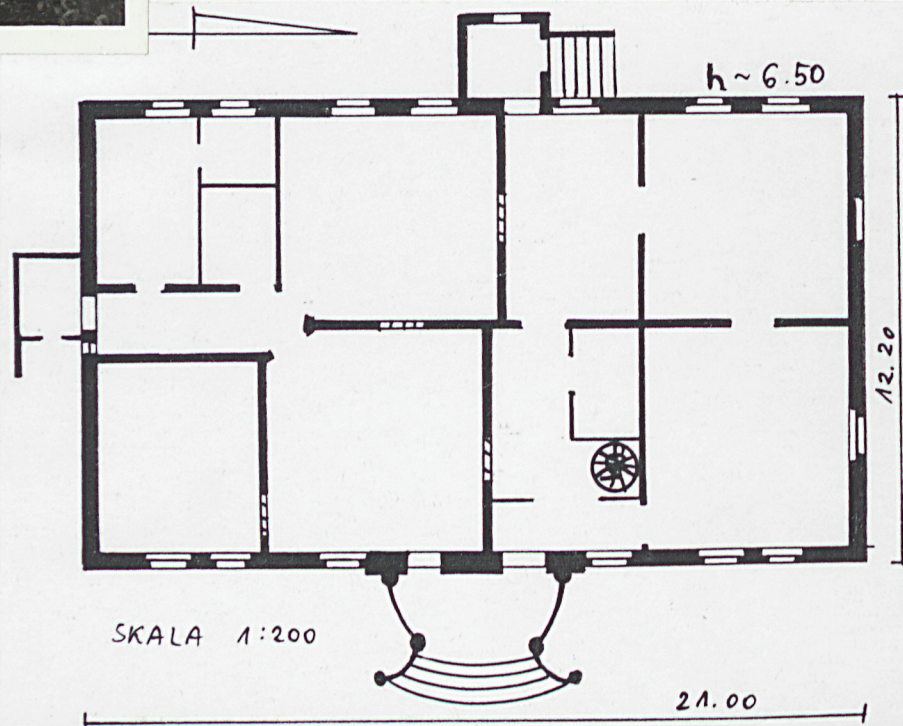
10. Rejestr zabytków

Nr **556/ŚW/PA** data **31.10.2007**

fasada - od str. wsch



autor zdjęć **M. Żuk-Piotrowska**
data wykonania **X, 1995r**
miejsce przechowywania negatywów



12. Autorzy, historia obiektu, określenia stylu

Folwark Bagrowo został wybudowany przez hr. Jadwigę Zamojską - właścicielkę majątku Babin pod koniec XIX wieku na początku XX w.

Na początku wieku zbudowano też dwór, w latach międzywojennych został zmodernizowany - otrzymał szlachetne tynki, zmieniono wejście gł. - na 2 pary drzwi. Do 1945 roku należał do rodz. Zamojskich.

Później przejęty przez Skarb Państwa, użytkowany przez PGR Babin.

13. Opis (sytuacja, materiał i konstrukcja, rzut, bryła, elewacje, dach, wnętrze, wyposażenie, instalacje)

Sytuacja.

Wiś Bagrowo znajduje się ok. 1 km na pn-zach oddrogi ze Środy Wlkp do Nekli i ok. 4 km na pn-wsch od Babina. Dwór usytuowany jest w parku, po zach str. drogi, od pn są zabudowania folwarczne, od pd blisko drogi jest oficyna mieszk.

Materiał i konstrukcja.

Budynek wzniesiono na fundamencie murowanym na 2 cegły pełne, wypalane, podpiwniczony w cz. pd. Ściany stawiane są na 1,5 cegły ceramicznej, pełnej, tynkowane. Stropy są drewniane, belkowe, odeskowane, z trzcinową podsufitką. Konstrukcja dachowa jest drewniana, krokwiowo - płatwiowa, dachy kryte dachówką ceramiczną, karpiówką ułożoną podwójnie w koronkę. Schody nad poddasze są metalowe, kręcone. Podłogi są drewniane z szerokich desek + PCV. Okna są drew. skrzynkowe, 2 dzielne, 4 połowe, drzwi są drewniane, płycinowe 1 i 2 skrzydłowe w futrynach. Wewnętrzne okiennice. Drzwi zewnętrzne i w przedsionku d. holu są przeszklone. Balustrada balkonu jest z tralek cementowych.

Rzut.

Rzut budynku jest prostokątny, układ pomieszczeń 2 traktowy, wejście 1 czynne z ganku fasady, 2 od str pd i 3 od ogrodu. Obecnie 2 oddzielone mieszkania.

Bryła.

Bryła budynku jest prostopadłościanem o wydłużonej podstawie, nakrytym wysokim dachem naczółkowym z wystawką dachową na osi zadaszoną oddzielnie, przy niej balkon wsparty na 4 kolumnach.

Elewacje.

Elewacje są tynkowane, wszystkie mają zaznaczony ciemniejszy cokół, zdwojony gzyms działowy i gzyms koronujący pod okapem dachów - także w szczytach, okna obwiedzione są płaskimi opaskami, we wszystkich narożnikach zamarkowane są płaskie pilastry - podziały te są białe. Półokrągły balkon z balustradą z tralek przy wystawce dachowej fasady wsparty jest na 4 kolumnach gładkich z zaznaczonymi bazami i kapitelami.

Fasada - elew. wsch - jest parterowa, 8 osiowa, z wystawką (2 osiową) na osi zwieńczoną trójkątnie i półokrągłym balkonem na kolumnach. Dwie środkowe osie - to drzwi wejściowe, po bokach okna, skrajne 2 ze wspólnym parapetem.

Elewacja zach - od ogrodu jest parterowa, 8 osiowa z wejściem przy osi z drew, przedsionka. Elewacja pn jest parterowa, 2 osiowa (od zach blenda) z wysokim trapezowym, 2 osiowym szczytem z oknami przy osi i półokrągłymi okienkami wentylacyjnymi bliżej skraju. Elewacja pd - parterowa, 2 osiowa z drzwiami na osi i i okienkiem obok drewnianego przedsionka, szczyt jak w pn.

Wnętrze.

Budynek jest jednokondygnacyjny z wysokim, mieszkalnym poddaszem, cz. piwnica. Układ pomieszczeń parteru jest 2 traktowy, z wąskim korytarzykiem od wejścia pd, schodami na poddasze z części holu. Na poddaszu 3 pokoje, niski strych.

Wyposażenie.

Do dawnego wyposażenia należą drewniane podłogi, drzwi i okna, wewn. okiennice.

Instalacje.

W budynku jest inst. elektryczna, woda - sieć, kanaliz. - szambo, odgromowa, ogrzewanie etażowe i piece kaflowe.

14. Kubatura ok. 1859 m ³	15. Powierzchnia użytkowa ok. 230 m ² + ok. 70m ² poddasze	16. Przeznaczenie pierwotne mieszkalne	17. Użytkowanie obecne mieszkalne 2 mieszkania
18. Prace budowlane i konserwatorskie, ich przebieg i dokumentacja		19. Stan zachowania (fundamenty, ściany zewnętrzne, ściany wewnętrzne, sklepienia, stropy konstrukcje dachowe, pokrycie dachu, wyposażenie i instalacje) Stan zachowania budynku - wszystkich jego elementów jest bardzo dobry a okolica starannie zadbane (klomby), jedynie w przyziemiu widoczne są nieliczne ślady wilgoci.	
20. Najpilniejsze postulaty konserwatorskie			

21. Akta archiwalne (rodzaj akt, numer i miejsce przechowywania)

22. Bibliografia

23. Źródła ikonograficzne i fotografie (rodzaj, miejsce przechowywania, sygnatury)

24. Uwagi różne

25. Wypełnił

M. Żuk-Piotrowska

.....
imię i nazwisko

data X, 1995 r

26. Sprawdził

.....
imię i nazwisko

data

27. Załączniki

wkładka nr 1

1. Miejscowość BAGROWO	2. Obiekt (nazwa jak w karcie) DWÓR	3. Zawartość wkładki (nazwa obiektu lub materiału uzupełniającego) fotografie
---------------------------	--	--



widok od str. pd - wsch



widok od str. zachodniej - od ogrodu

Wkładkę założył: M. Żuk-Piotrowska, X. 1995 r
(Imię, nazwisko, data)

Miejsce przechowywania negatywów _____



elewacja pd



elewacja pn



schody w holu



drzwi wewnątrz